



АДМИНИСТРАЦИЯ ГОРОДА ПЕРМИ
НАЧАЛЬНИК ДЕПАРТАМЕНТА
ЗЕМЕЛЬНЫХ ОТНОШЕНИЙ
РАСПОРЯЖЕНИЕ

26.02.2025

№ 21-01-03-1621

Об установлении публичного сервитута в отдельных целях

На основании статей 39.37, 39.43 Земельного кодекса Российской Федерации, Положения о департаменте земельных отношений администрации города Перми, утвержденного решением Пермской городской Думы от 24 февраля 2015 г. № 39, ходатайства ПАО «Россети Урал» об установлении публичного сервитута от 28 января 2025 г. № 5079366655 (№ 21-01-06-613):

1. Установить публичный сервитут в отношении земель, государственная собственность на которые не разграничена, и земельных участков с кадастровыми номерами:

59:01:4410626:10, расположенного по адресу: Российская Федерация, Пермский край, городской округ Пермский, город Пермь, улица Алтайская, з/у 7б;

59:01:4410626:18, местоположение которого установлено относительно ориентира, расположенного за пределами участка. Почтовый адрес ориентира: край Пермский, г. Пермь, р-н Дзержинский, ул. Алтайская, 3а;

59:01:0000000:91386, расположенного по адресу: Российская Федерация, Пермский край, г.о. Пермский, г. Пермь, зу 00/91386, на срок 49 лет для использования в целях размещения (строительства) ВЛ 0,4 кВ от РУ 0,4 кВ ТП-5446, установка оборудования учета э/э на опоре ВЛ 0,4 кВ для подключения (технологического присоединения) к сетям инженерно-технического обеспечения гаража по адресу: Пермский край, г. Пермь, ул. Алтайская, ГСК 115, бокс 90 (кадастровый номер земельного участка 59:01:4410626:533)».

2. Утвердить границы публичного сервитута в отдельных целях согласно приложению к настоящему распоряжению (схема расположения границ публичного сервитута (условный номер 626:72ПС)).

3. Утвердить прилагаемый порядок расчета и внесения платы за публичный сервитут.

4. Утвердить прилагаемый график проведения работ при осуществлении деятельности, для обеспечения которой устанавливается публичный сервитут в отдельных целях.

5. Использование земельного участка (его частей) и (или) расположенных на нем объектов недвижимого имущества в соответствии с их разрешенным использованием будет невозможно или существенно затруднено в связи с осуществлением сервитута сроком 3 месяца.

6. Порядок установления зон с особыми условиями использования территорий и содержание ограничений прав на земельный участок в границах таких зон установлены постановлением Правительства Российской Федерации от 24 февраля 2009 г. № 160 «О порядке установления охранных зон объектов электросетевого хозяйства и особых условий использования земельных участков, расположенных в границах таких зон».

7. ПАО «Россети Урал» (ИНН 6671163413) обязано привести земли, государственная собственность на которые не разграничена, и земельные участки в состояние, пригодное для их использования в соответствии с разрешенным использованием, в срок не позднее, чем 3 месяца после завершения строительства сооружения, для размещения которого был установлен публичный сервитут.

8. Отделу информационно-организационной работы департамента земельных отношений администрации города Перми в течение 2 рабочих дней со дня подписания настоящего распоряжения направить в информационно-аналитическое управление администрации города Перми для обеспечения размещения в течение 5 рабочих дней со дня подписания распоряжения на официальном сайте муниципального образования город Пермь в информационно-телекоммуникационной сети Интернет и в ПАО «Россети Урал» (ИНН 6671163413);

9. Отделу по формированию земельных участков и установлению сервитутов департамента земельных отношений администрации города Перми обеспечить направление копии настоящего распоряжения со дня подписания в орган, осуществляющий государственный кадастровый учет и государственную регистрацию прав в течение 5 рабочих дней.

10. Настоящее распоряжение вступает в силу со дня подписания.

11. Контроль за исполнением настоящего распоряжения возложить на заместителя начальника департамента земельных отношений администрации города Перми Шафранову Е.П.

Документ подписан электронной подписью

Сертификат: 08СА077АСА0F7771А6А2992495050690

Владелец: Пьянкова Лариса Владимировна

Действителен: с 14.10.2024 по 07.01.2026

Л.В. Пьянкова

УТВЕРЖДЕН
распоряжением начальника департамента
земельных отношений администрации
города Перми
«Об установлении публичного сервитута
в отдельных целях»
от 26.02.2025 № 21-01-03-1621

ГРАФИК
проведения работ при осуществлении деятельности, для обеспечения
которой устанавливается публичный сервитут в отдельных целях

В отношении земель, государственная собственность на которые не разграничена, и (или) земельного(ых) участка(ов), находящегося(ихся) в муниципальной собственности или государственная собственность на который(ые) не разграничена, и не обремененных правами третьих лиц, установить свободный график проведения работ при осуществлении деятельности, для обеспечения которой устанавливается публичный сервитут в отдельных целях, завершить работы не позднее окончания срока публичного сервитута, установленного пунктом 1 настоящего распоряжения.

Приложение
к распоряжению начальника департамента
земельных отношений
«Об установлении публичного сервитута
в отдельных целях»
от 26.02.2025 № 21-01-03-1621

Порядок расчета и внесения платы за публичный сервитут

Публичный сервитут устанавливается в отношении земель, государственная собственность на которые не разграничена, и земельных участков с кадастровыми номерами 59:01:4410626:18, 59:01:0000000:91386.

Цель использования: размещение (строительство) ВЛ 0,4 кВ от РУ 0,4 кВ ТП-5446, установка оборудования учета э/э на опоре ВЛ 0,4 кВ для подключения (технологического присоединения) к сетям инженерно-технического обеспечения гаража по адресу: Пермский край, г. Пермь, ул. Алтайская, ГСК 115, бокс 90 (кадастровый номер земельного участка 59:01:4410626:533)».

Срок использования: 49 лет

Кадастровый номер/ Земли, государственная собственность на которые не разграничена	Период действия условий оплаты				Площадь участка, кв.м	Площадь земельного участка и (или) земель в установленных границах публичного сервитута, кв. м	Процент от кадастровой стоимости земельного участка ¹ , %	Кадастровая стоимость земельного участка, руб. / Среднее значение кадастровой стоимости, руб. ²	Плата за публичный сервитут
	“с”		“по”						
	мес	год	мес	год					
59:01:4410626:18	02	2025	02	2074	7570,44	156	0,01	9354220,52	944,51
59:01:0000000:91386	02	2025	02	2074	57603	941	0,01	121101056,18	9693,68
Земли, государственная собственность на которые не разграничена	02	2025	02	2074	-	207	0,01	2182,10	2 213,30
Всего начислено за период									12 851,49
Период	Срок оплаты “по”						Начислено за период, руб.		
с 27.02.2025 по 26.02.2074	согласно пункту 2 статьи 39.46 Земельного кодекса Российской Федерации не позднее 6 месяцев со дня принятия решения об установлении публичного сервитута						12 851,49		

Размер единовременного платежа составляет **12 851,49 руб.** (Двадцать тысяч восемьсот пятьдесят один рубль 49 копеек).

¹ Процент от кадастровой стоимости земельного участка утвержден пунктом 4 статьи 39.46 Земельного кодекса Российской Федерации

² Среднее значение удельных показателей кадастровой стоимости согласно приложению 1 к приказу Министерства по управлению имуществом и градостроительной деятельности Пермского края от 08.06.2023 N 31-02-1-4-1032.

ГРАФИЧЕСКОЕ ОПИСАНИЕ

местоположения границ населенных пунктов, территориальных зон, особо охраняемых природных территорий, зон с особыми условиями использования территории

Публичный сервитут под объект: "Строительство ВЛ 0,4 кВ от РУ 0,4 кВ ТП-5446, станровка оборудования учета э/э на опоре ВЛ 0,4 кВ для электроснабжения гаража по дресу: Пермский край, г. Пермь, ул. Алтайская, ГСК 115, бокс 90 (кад. номер зем. частка 59:01:4410626:533)"

(наименование объекта, местоположение границ которого описано (далее - объект))

Раздел 1

Сведения об объекте		
№ п/п	Характеристики объекта	Описание характеристик
1	2	3
1	Местоположение объекта	Пермский край, Пермь г
2	Площадь объекта ± величина погрешности определения площади ($P \pm \Delta P$), м ²	1370 ± 13
3	Иные характеристики объекта	<p>1. Цель установления публичного сервитута: Размещение объектов электросетевого хозяйства, тепловых сетей, водопроводных сетей, сетей водоотведения, линий и сооружений связи, линейных объектов системы газоснабжения, нефтепроводов и нефтепродуктопроводов, их неотъемлемых технологических частей, если указанные объекты являются объектами федерального, регионального или местного значения, либо необходимы для организации электро-, газо-, тепло-, водоснабжения населения и водоотведения, подключения (технологического присоединения) к сетям инженерно-технического обеспечения, либо переносятся в связи с изъятием земельных участков, на которых они ранее располагались, для государственных или муниципальных нужд (далее также - инженерные сооружения)</p> <p>2. Срок публичного сервитута: Продолжительность: 49 лет</p> <p>3. Описание иной цели: Публичный сервитут в целях подключения (технологического присоединения) к сетям инженерно-технического обеспечения "Строительство ВЛ 0,4 кВ от РУ 0,4 кВ ТП-5446, станровка оборудования учета э/э на опоре ВЛ 0,4 кВ для электроснабжения гаража по дресу: Пермский край, г. Пермь, ул. Алтайская, ГСК 115, бокс 90 (кад. номер зем. частка 59:01:4410626:533)"; правообладатель публичного сервитута - ПУБЛИЧНОЕ АКЦИОНЕРНОЕ ОБЩЕСТВО "РОССЕТИ УРАЛ", ОГРН 1056604000970, ИНН 6671163413, почтовый адрес: г. Пермь, Комсомольский проспект, 48, адресе эл. почты - perm@rosseti-ural.ru, pe-pges@rosseti-ural.ru, срок на 49 лет</p>

Раздел 2

Сведения о местоположении границ объекта

1. Система координат МСК-59, зона 2

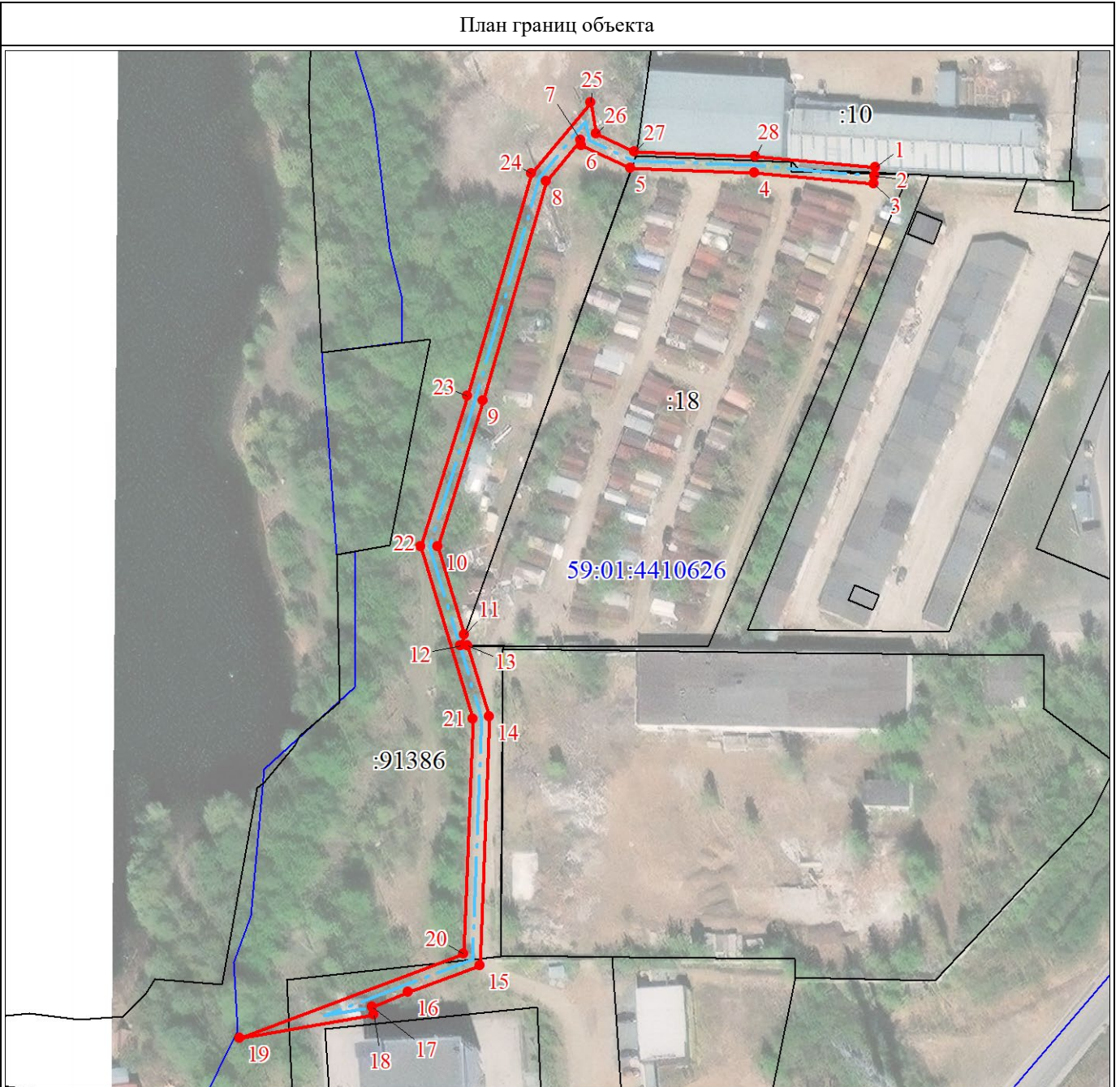
2. Сведения о характерных точках границ объекта

Обозначение характерных точек границ	Координаты, м		Метод определения координат характерной точки	Средняя квадратическая погрешность положения характерной точки (Mt), м	Описание обозначения точки на местности (при наличии)
	X	Y			
1	2	3	4	5	6
1	517135.30	2225678.87	Аналитический метод	0.1	-
2	517133.31	2225678.69	Аналитический метод	0.1	-
3	517131.32	2225678.51	Аналитический метод	0.1	-
4	517133.93	2225649.28	Аналитический метод	0.1	-
5	517135.10	2225618.94	Аналитический метод	0.1	-
6	517140.70	2225607.06	Аналитический метод	0.1	-
7	517141.97	2225606.84	Аналитический метод	0.1	-
8	517131.87	2225598.52	Аналитический метод	0.1	-
9	517078.26	2225583.07	Аналитический метод	0.1	-
10	517042.62	2225571.97	Аналитический метод	0.1	-
11	517021.25	2225578.46	Аналитический метод	0.1	-
12	517018.52	2225577.48	Аналитический метод	0.1	-
13	517018.52	2225579.29	Аналитический метод	0.1	-
14	517001.10	2225584.58	Аналитический метод	0.1	-
15	516940.37	2225582.22	Аналитический метод	0.1	-
16	516933.82	2225564.80	Аналитический метод	0.1	-
17	516930.24	2225555.91	Аналитический метод	0.1	-
18	516928.27	2225556.25	Аналитический метод	0.1	-
19	516922.58	2225523.56	Аналитический метод	0.1	-
20	516943.17	2225578.32	Аналитический метод	0.1	-
21	517000.58	2225580.56	Аналитический метод	0.1	-
22	517042.64	2225567.79	Аналитический метод	0.1	-
23	517079.40	2225579.23	Аналитический метод	0.1	-
24	517133.77	2225594.90	Аналитический метод	0.1	-
25	517151.19	2225609.24	Аналитический метод	0.1	-
26	517143.44	2225610.64	Аналитический метод	0.1	-
27	517139.06	2225619.90	Аналитический метод	0.1	-
28	517137.93	2225649.54	Аналитический метод	0.1	-
1	517135.30	2225678.87	Аналитический метод	0.1	-

3. Сведения о характерных точках части (частей) границы объекта



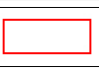
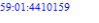
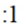

Обозначение характерных точек части границы	Координаты, м		Метод определения координат характерной точки	Средняя квадратическая погрешность положения характерной точки (Mt), м	Описание обозначения точки на местности (при наличии)
	X	Y			
1	2	3	4	5	6
-	-	-	-	-	-

План границ объекта



Масштаб 1:1500

Используемые условные знаки и обозначения:

-  Характерная точка границы объекта
-  Надписи номеров характерных точек границы объекта
-  Граница объекта
-  Обозначение кадастрового квартала
-  Надписи кадастрового номера земельного участка
-  Проектное местоположение инженерного сооружения

УТВЕРЖДЕНО
РАСПОРЯЖЕНИЕМ НАЧАЛЬНИКА
ДЕПАРТАМЕНТА ЗЕМЕЛЬНЫХ
ОТНОШЕНИЙ АДМИНИСТРАЦИИ
ГОРОДА ПЕРМИ