



АДМИНИСТРАЦИЯ ГОРОДА ПЕРМИ
НАЧАЛЬНИК ДЕПАРТАМЕНТА
ЗЕМЕЛЬНЫХ ОТНОШЕНИЙ
РАСПОРЯЖЕНИЕ

26.02.2025

№ 21-01-03-1633

Об установлении публичного сервитута в отдельных целях

На основании статей 39.37, 39.43 Земельного кодекса Российской Федерации, Положения о департаменте земельных отношений администрации города Перми, утвержденного решением Пермской городской Думы от 24 февраля 2015 г. № 39, ходатайства ПАО «Россети Урал» об установлении публичного сервитута от 28 января 2025 г. № 5079602368 (от 28 января 2025 г. № 21-01-06-614):

1. Установить публичный сервитут в отношении земельных участков с кадастровыми номерами:

59:01:4416117:145, местоположение: Российская Федерация, Пермский край, городской округ Пермский, город Пермь, улица Встречная;

59:01:4416117:135, расположенного по адресу: Российская Федерация, Пермский край, городской округ Пермский, город Пермь, улица Встречная, з/у 30г/8, на срок 49 лет для использования в целях размещения (строительства) ВЛ 0,4 кВ от ближайшей опоры ВЛ 0,4 кВ от ТП-7294, установки оборудования учета э/э на опоре ВЛ 0,4 кВ для подключения (технологического присоединения) к сетям инженерно-технического обеспечения малоэтажной жилой застройки по адресу: Пермский край, г. Пермь, ул. Встречная, 30г/6 (кадастровый номер земельного участка 59:01:4416117:118)».

2. Утвердить границы публичного сервитута в отдельных целях согласно приложению к настоящему распоряжению (схема расположения границ публичного сервитута (условный номер 6050:53ПС)).

3. Использование земельных участков (их частей) и (или) расположенных на них объектов недвижимого имущества в соответствии с их разрешенным использованием будет невозможно или существенно затруднено в связи с осуществлением сервитута сроком 3 месяца.

4. Порядок установления зон с особыми условиями использования территорий и содержание ограничений прав на земельный участок в границах таких зон установлены постановлением Правительства Российской Федерации от 24 февраля 2009 г. № 160 «О порядке установления охранных зон объектов электросетевого хозяйства и особых условий использования земельных участков, расположенных в границах таких зон».

5. ПАО «Россети Урал» (ИНН 6671163413) обязано привести земельные участки в состояние, пригодное для их использования в соответствии с разрешенным использованием, в срок не позднее, чем 3 месяца после

завершения строительства сооружения, для размещения которого был установлен публичный сервитут.

6. Отделу информационно-организационной работы департамента земельных отношений администрации города Перми в течение 2 рабочих дней со дня подписания настоящего распоряжения направить в информационно-аналитическое управление администрации города Перми для обеспечения размещения в течение 5 рабочих дней со дня подписания распоряжения на официальном сайте муниципального образования город Пермь в информационно-телекоммуникационной сети Интернет и в ПАО «Россети Урал» (ИНН 6671163413);

7. Отделу по формированию земельных участков и установлению сервитутов департамента земельных отношений администрации города Перми обеспечить направление копии настоящего распоряжения со дня подписания в орган, осуществляющий государственный кадастровый учет и государственную регистрацию прав в течение 5 рабочих дней.

8. Настоящее распоряжение вступает в силу со дня подписания.

9. Контроль за исполнением настоящего распоряжения возложить на заместителя начальника департамента земельных отношений администрации города Перми Шафранову Е.П.

Документ подписан электронной подписью

Сертификат: 08СА077АСА0F7771А6А2992495050690

Владелец: Пьянкова Лариса Владимировна

Действителен: с 14.10.2024 по 07.01.2026

Л.В. Пьянкова

ГРАФИЧЕСКОЕ ОПИСАНИЕ

местоположения границ населенных пунктов, территориальных зон, особо охраняемых природных территорий, зон с особыми условиями использования территории

Публичный сервитут под объект: "Строительство участка ВЛ 0,4 кВ от ближайшей опоры ВЛ 0,4 кВ от ТП-7294, установка оборудования учета э/э на опоре ВЛ 0,4 кВ для электроснабжения малоэтажной жилой застройки по адресу: Пермский край, г. Пермь, ул. Встречная, 30г/6 (кад. номер зем. участка 59:01:4416117:118)"

(наименование объекта, местоположение границ которого описано (далее - объект))

Раздел 1

Сведения об объекте		
№ п/п	Характеристики объекта	Описание характеристик
1	2	3
1	Местоположение объекта	Пермский край, Пермь г
2	Площадь объекта ± величина погрешности определения площади ($P \pm \Delta P$), м ²	155 ± 4
3	Иные характеристики объекта	<p>1. Цель установления публичного сервитута: Размещение объектов электросетевого хозяйства, тепловых сетей, водопроводных сетей, сетей водоотведения, линий и сооружений связи, линейных объектов системы газоснабжения, нефтепроводов и нефтепродуктопроводов, их неотъемлемых технологических частей, если указанные объекты являются объектами федерального, регионального или местного значения, либо необходимы для организации электро-, газо-, тепло-, водоснабжения населения и водоотведения, подключения (технологического присоединения) к сетям инженерно-технического обеспечения, либо переносятся в связи с изъятием земельных участков, на которых они ранее располагались, для государственных или муниципальных нужд (далее также - инженерные сооружения)</p> <p>2. Срок публичного сервитута: Продолжительность: 49 лет</p> <p>3. Описание иной цели: Публичный сервитут в целях подключения (технологического присоединения) к сетям инженерно-технического обеспечения "Строительство участка ВЛ 0,4 кВ от ближайшей опоры ВЛ 0,4 кВ от ТП-7294, установка оборудования учета э/э на опоре ВЛ 0,4 кВ для электроснабжения малоэтажной жилой застройки по адресу: Пермский край, г. Пермь, ул. Встречная, 30г/6 (кад. номер зем. участка 59:01:4416117:118)"; правообладатель публичного сервитута - ПУБЛИЧНОЕ АКЦИОНЕРНОЕ ОБЩЕСТВО "РОССЕТИ УРАЛ", ОГРН 1056604000970, ИНН 6671163413, почтовый адрес: г. Пермь, Комсомольский проспект, 48, адресе эл. почты - perm@rosseti-ural.ru, pe-pges@rosseti-ural.ru, срок на 49 лет</p>

Раздел 2

Сведения о местоположении границ объекта

1. Система координат МСК-59, зона 2

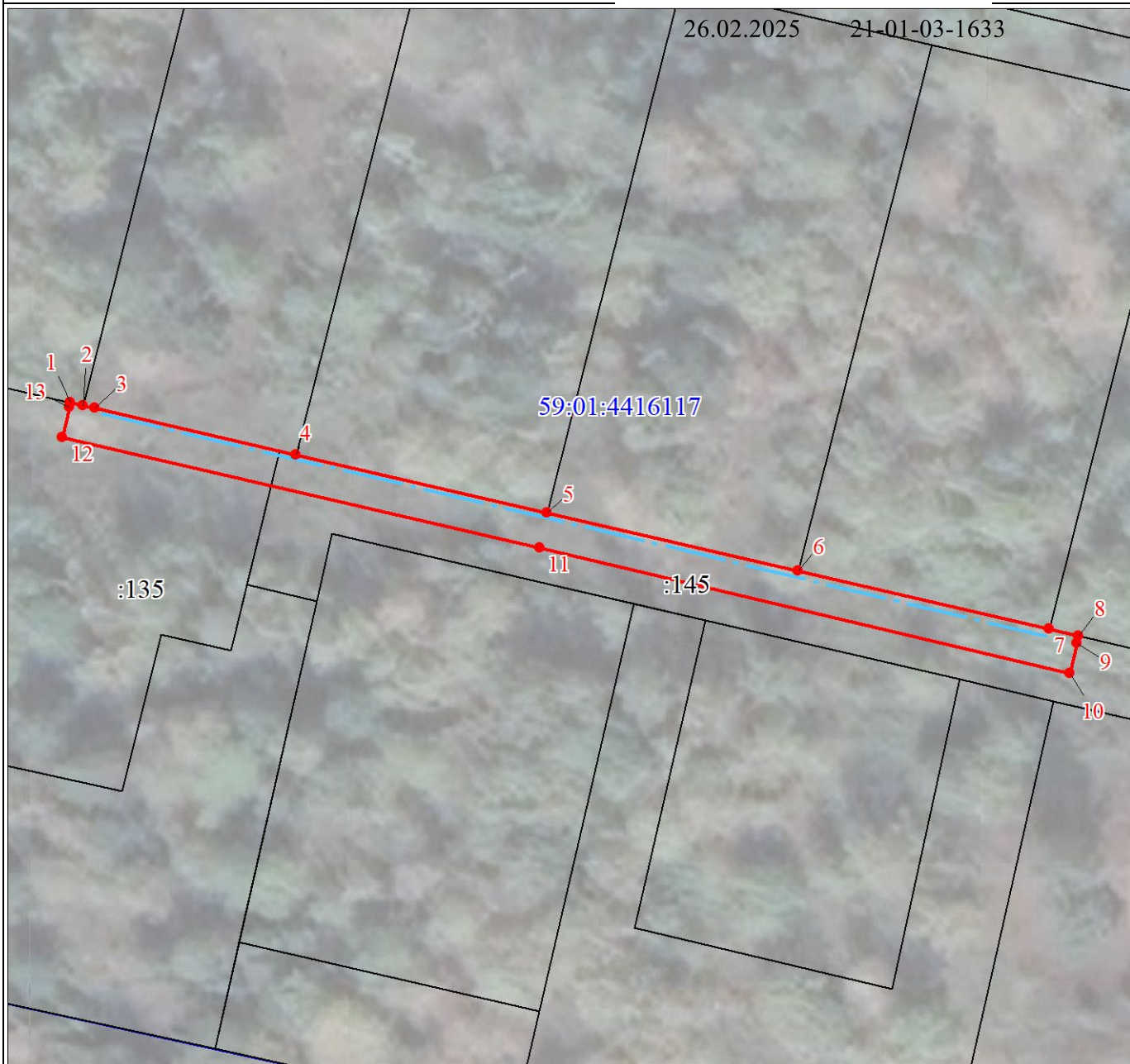
2. Сведения о характерных точках границ объекта

Обозначение характерных точек границ	Координаты, м		Метод определения координат характерной точки	Средняя квадратическая погрешность положения характерной точки (Mt), м	Описание обозначения точки на местности (при наличии)
	X	Y			
1	2	3	4	5	6
1	514314.94	2225052.20	Аналитический метод	0.1	-
2	514314.75	2225053.01	Аналитический метод	0.1	-
3	514314.58	2225053.74	Аналитический метод	0.1	-
4	514311.59	2225066.64	Аналитический метод	0.1	-
5	514307.87	2225082.72	Аналитический метод	0.1	-
6	514304.15	2225098.79	Аналитический метод	0.1	-
7	514300.43	2225114.86	Аналитический метод	0.1	-
8	514300.00	2225116.73	Аналитический метод	0.1	-
9	514299.55	2225116.63	Аналитический метод	0.1	-
10	514297.60	2225116.17	Аналитический метод	0.1	-
11	514305.62	2225082.25	Аналитический метод	0.1	-
12	514312.71	2225051.69	Аналитический метод	0.1	-
13	514314.66	2225052.14	Аналитический метод	0.1	-
1	514314.94	2225052.20	Аналитический метод	0.1	-

3. Сведения о характерных точках части (частей) границы объекта


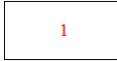
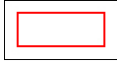
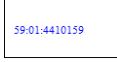
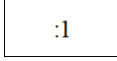

Обозначение характерных точек части границы	Координаты, м		Метод определения координат характерной точки	Средняя квадратическая погрешность положения характерной точки (Mt), м	Описание обозначения точки на местности (при наличии)
	X	Y			
1	2	3	4	5	6
-	-	-	-	-	-

26.02.2025 21-01-03-1633



Масштаб 1:400

Используемые условные знаки и обозначения:

-  Характерная точка границы объекта
-  Надписи номеров характерных точек границы объекта
-  Граница объекта
-  Обозначение кадастрового квартала
-  Надписи кадастрового номера земельного участка
-  Проектное местоположение инженерного сооружения