



АДМИНИСТРАЦИЯ ГОРОДА ПЕРМИ  
НАЧАЛЬНИК ДЕПАРТАМЕНТА  
ЗЕМЕЛЬНЫХ ОТНОШЕНИЙ  
РАСПОРЯЖЕНИЕ

03.04.2025

№ 21-01-03-2880

**Об установлении публичного сервитута в отдельных целях**

На основании статей 39.37, 39.43 Земельного кодекса Российской Федерации, Положения о департаменте земельных отношений администрации города Перми, утвержденного решением Пермской городской Думы от 24 февраля 2015 г. № 39, ходатайства ПАО «Россети Урал» об установлении публичного сервитута от 07 марта 2025 г. № 5251903043 (№ 21-01-06-1998):

1. Установить публичный сервитут в отношении земель, государственная собственность на которые не разграничена, и земельных участков, поименованных в перечне земельных участков, согласно приложению к настоящему распоряжению, на срок 49 лет для использования в целях размещения (эксплуатации) объектов электросетевого хозяйства ВЛ-0,4 кВ ф.2 (сущ.оп. №9-9/1) от ТП-44224, ВЛ-0,4 кВ ф.2 от ТП-44224, ВЛ-0,4 кВ ф.3 от ТП-44224, которые в соответствии с актом о приеме-передаче здания (сооружения) от 31.12.2018 № 220, актом о приеме-передаче здания (сооружения) от 31.12.2018 № 221, актом о приеме-передаче здания (сооружения) от 31.12.2018 № 222 приняты в эксплуатацию и числятся на балансе ПАО «Россети Урал».

2. Утвердить границы публичного сервитута в отдельных целях согласно приложению к настоящему распоряжению (схема расположения границ публичного сервитута (условный номер 6172:155ПС)).

3. Утвердить прилагаемый порядок расчета и внесения платы за публичный сервитут.

4. Утвердить прилагаемый график проведения работ при осуществлении деятельности, для обеспечения которой устанавливается публичный сервитут.

5. ПАО «Россети Урал» (ИНН 6671163413) обязано привести земли, государственная собственность на которые не разграничена, и земельные участки в состояние, пригодное для их использования в соответствии с разрешенным использованием, в срок не позднее, чем 3 месяца после завершения эксплуатации инженерного сооружения, для размещения которого был установлен публичный сервитут.

6. Порядок установления зон с особыми условиями использования территорий и содержание ограничений прав на земельные участки в границах таких зон установлены постановлением Правительства Российской Федерации от 24 февраля 2009 г. № 160 «О порядке установления охранных зон объектов

электросетевого хозяйства и особых условий использования земельных участков, расположенных в границах таких зон».

7. Отделу информационно-организационной работы департамента земельных отношений администрации города Перми обеспечить направление копии настоящего распоряжения в течение 2 рабочих дней со дня его подписания:

7.1 в информационно-аналитическое управление администрации города Перми для обеспечения размещения в течение 5 рабочих дней со дня подписания распоряжения на официальном сайте муниципального образования город Пермь в информационно-телекоммуникационной сети Интернет;

7.2 в ПАО «Россети Урал» (ИНН 6671163413).

8. Отделу по формированию земельных участков и установлению сервитутов департамента земельных отношений администрации города Перми обеспечить направление копии настоящего распоряжения в течение 5 рабочих дней со дня подписания в орган, осуществляющий государственный кадастровый учет и государственную регистрацию прав.

9. Настоящее распоряжение вступает в силу со дня подписания.

10. Контроль за исполнением настоящего распоряжения возложить на заместителя начальника департамента земельных отношений администрации города Перми Шафранову Е.П.

Документ подписан электронной подписью

Сертификат: 08CA077ACA0F7771A6A2992495050690

Владелец: Пьянкова Лариса Владимировна

Действителен: с 14.10.2024 по 07.01.2026

Л.В. Пьянкова

УТВЕРЖДЕН  
распоряжением начальника департамента  
земельных отношений  
«Об установлении публичного сервитута  
в отдельных целях»  
от 03.04.2025 № 21-01-03-2880

**ГРАФИК**  
**проведения работ при осуществлении деятельности, для обеспечения**  
**которой устанавливается публичный сервитут в отдельных целях**

В отношении земель, государственная собственность на которые не разграничена, и (или) земельного(ых) участка(ов), находящегося(ихся) в муниципальной собственности или государственная собственность на который(ые) не разграничена, и не обремененных правами третьих лиц, установить свободный график проведения работ при осуществлении деятельности, для обеспечения которой устанавливается публичный сервитут в отдельных целях, завершить работы не позднее окончания срока публичного сервитута, установленного пунктом 1 настоящего распоряжения.

Приложение  
к распоряжению начальника  
департамента земельных отношений  
администрации г. Перми  
«Об установлении публичного сервитута  
в отдельных целях»  
от 03.04.2025 № 21-01-03-2880

Перечень земельных участков

№	Кадастровый номер	Местоположение
1.	59:01:4716146:33	Пермский край, г. Пермь
2.	59:01:4716146:22	Пермский край, г. Пермь
3.	59:01:4716146:27	Пермский край, г. Пермь
4.	59:01:4716146:28	Пермский край, г. Пермь
5.	59:01:4716146:26	Пермский край, г. Пермь
6.	59:01:4716146:29	Пермский край, г. Пермь
7.	59:01:4716146:24	Пермский край, г. Пермь
8.	59:01:4716146:21	Пермский край, г. Пермь
9.	59:01:4716146:23	Пермский край, г. Пермь
10.	59:01:4716146:25	Пермский край, г. Пермь
11.	59:01:4716146:35	Пермский край, г. Пермь
12.	59:01:4716146:32	Пермский край, г. Пермь
13.	59:01:4716146:38	Пермский край, г. Пермь
14.	59:01:4716146:30	Пермский край, г. Пермь

УТВЕРЖДЕН  
 распоряжением начальника департамента  
 земельных отношений  
 «Об установлении публичного сервитута  
 в отдельных целях»  
 от 03.04.2025 № 21-01-03-2880

### Порядок расчета и внесения платы за публичный сервитут

Публичный сервитут устанавливается в отношении земель, государственная собственность на которые не разграничена.  
 Цель использования: размещение (эксплуатация) объектов электросетевого хозяйства ВЛ-0,4 кВ ф.2 (сущ.оп. №9-9/1) от ТП-44224, ВЛ-0,4 кВ ф.2 от ТП-44224, ВЛ-0,4 кВ ф.3 от ТП-44224.

Срок использования: 49 лет.

id 79352

Кадастровый номер/ Земли, государственная собственность на которые не разграничена	Период действия условий оплаты				Площадь участка, кв.м	Площадь земельного участка и (или) земель в установленных границах публичного сервитута, кв. м	Процент от кадастровой стоимости земельного участка <sup>1</sup> , %	Кадастровая стоимость земельного участка, руб. / Среднее значение кадастровой стоимости, руб. <sup>2</sup>	Плата за публичный сервитут
	“с”		“по”						
	мес	год	мес	год					
земли, государственная собственность на которые не разграничена	04	2025	04	2077	-	768	0,01	2182,10	8211,68
Всего начислено за период									8211,68
Период	Срок оплаты “по”						Начислено за период, руб.		
с 03.04.2025 по 02.04.2074	согласно пункту 2 статьи 39.46 Земельного кодекса Российской Федерации не позднее 6 месяцев со дня принятия решения об установлении публичного сервитута						8211,68		

Размер единовременного платежа составляет **8211,68 руб. (восемь тысяч двести одиннадцать рублей 68 копеек)**

<sup>1</sup> Процент от кадастровой стоимости земельного участка утвержден пунктом 4 статьи 39.46 Земельного кодекса Российской Федерации

<sup>2</sup> Среднее значение удельных показателей кадастровой стоимости согласно приложению 1 к приказу Министерства по управлению имуществом и градостроительной деятельности Пермского края от 08.06.2023 N 31-02-1-4-1032

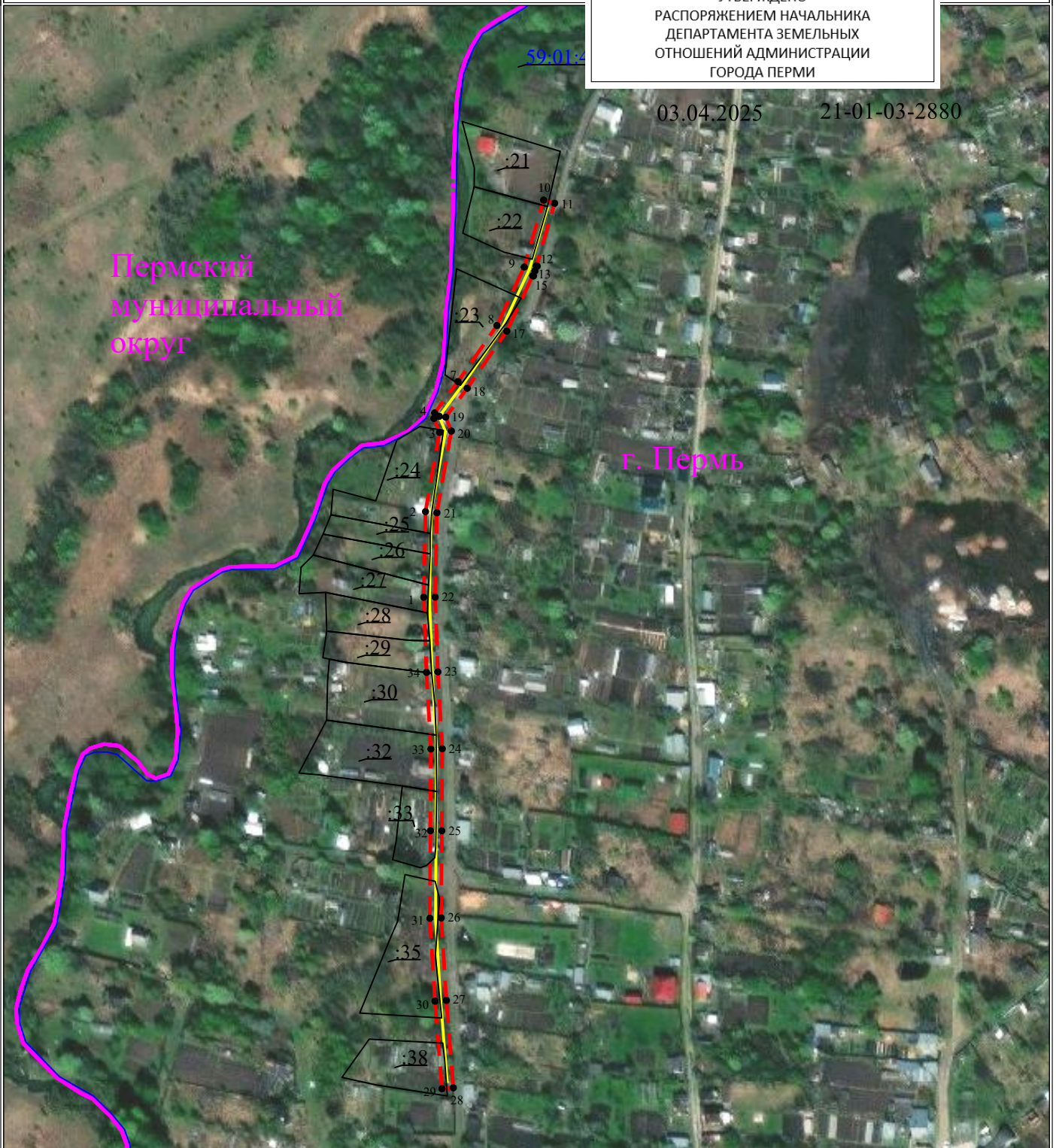
# Схема расположения границ публичного сервитута для эксплуатации объектов

ВЛ-0,4 кВ ф.2 (сущ.оп. №9-9/1) от ТП-44224, ВЛ-0,4 кВ ф.2 от ТП-44224,  
ВЛ-0,4 кВ ф.3 от ТП-44224

УТВЕРЖДЕНО  
РАСПОРЯЖЕНИЕМ НАЧАЛЬНИКА  
ДЕПАРТАМЕНТА ЗЕМЕЛЬНЫХ  
ОТНОШЕНИЙ АДМИНИСТРАЦИИ  
ГОРОДА ПЕРМИ

03.04.2025

21-01-03-2880



Масштаб 1:2000

## УСЛОВНЫЕ ОБОЗНАЧЕНИЯ

- границы устанавливаемого публичного сервитута
- ось линии, контур объекта
- границы муниципального образования, населенных пунктов
- границы кадастрового квартала
- границы земельных участков, попадающих в зону публичного сервитута

- 1 - обозначение характерной точки границы устанавливаемого публичного сервитута
- :123 - кадастровый номер земельного участка
- 59:32.0000000 - кадастровый номер квартала
- г. Пермь - наименование муниципального образования, населенного пункта

## Сведения о местоположении границ объектов

ВЛ-0,4 кВ ф.2 (сущ.оп. №9-9/1) от ТП-44224, ВЛ-0,4 кВ ф.2 от ТП-44224, ВЛ-0,4 кВ ф.3 от ТП-44224

Перечень характерных точек		
Площадь зоны публичного сервитута 1291 кв.м		
Обозначение характерных точек границ	Координаты, м	
	X	Y
1	2	3
1	508521.38	2223342.63
2	508551.52	2223343.24
3	508579.4	2223348.2
4	508584.28	2223346.23
5	508585.03	2223348.08
6	508586.22	2223346.48
7	508597.25	2223354.68
8	508616.97	2223368.37
9	508637.56	2223377.98
10	508661.08	2223384.84
11	508659.96	2223388.68
12	508637.97	2223382.27
13	508637.85	2223382.53
14	508636.16	2223381.74
15	508634.41	2223381.23
16	508634.49	2223380.96
17	508614.97	2223371.85
18	508594.91	2223357.92
19	508584.74	2223350.35
20	508579.84	2223352.34
21	508551.12	2223347.24
22	508521.42	2223346.63
23	508495.13	2223347.59
24	508468.09	2223349.13
25	508439.24	2223348.96
26	508408.59	2223348.77
27	508379.57	2223350.58
28	508348.82	2223353.03
29	508348.5	2223349.05
30	508379.29	2223346.58
31	508408.47	2223344.77
32	508439.26	2223344.96
33	508467.99	2223345.13
34	508494.95	2223343.59
1	508521.38	2223342.63