



АДМИНИСТРАЦИЯ ГОРОДА ПЕРМИ  
НАЧАЛЬНИК ДЕПАРТАМЕНТА  
ЗЕМЕЛЬНЫХ ОТНОШЕНИЙ  
РАСПОРЯЖЕНИЕ

08.04.2025

№ 21-01-03-3057

**Об установлении публичного сервитута в отдельных целях**

На основании статей 39.37, 39.43 Земельного кодекса Российской Федерации, Положения о департаменте земельных отношений администрации города Перми, утвержденного решением Пермской городской Думы от 24 февраля 2015 г. № 39, ходатайства ПАО «Россети Урал» об установлении публичного сервитута от 12 марта 2025 г. № 5272774716 (№ 21-01-06-2137):

1. Установить публичный сервитут в отдельных целях в отношении земель, государственная собственность на которые не разграничена, и земельных участков с кадастровыми номерами:

59:01:4811035:117, местоположение которого установлено относительно ориентира, расположенного за пределами участка. Почтовый адрес ориентира: Пермский край, г. Пермь, Свердловский район, ул. Клубная, 5;

59:01:4811032:3, местоположение которого установлено относительно ориентира, расположенного за пределами участка. Почтовый адрес ориентира: Пермский край, г. Пермь, Свердловский район, ул. Клубная, 2, участок № 3;

59:01:0000000:88133, расположенного по адресу: Российская Федерация, Пермский край, городской округ Пермский, город Пермь, з/у 00/88133, на срок 49 лет для использования в целях размещения (эксплуатации) объекта электросетевого хозяйства: «Строительство участка ВЛ 0,4 кВ от ближайшей опоры существующей ВЛ 0,4 кВ от ТП-0249(6), установка оборудования учета э/э на опоре ВЛ 0,4 кВ для электроснабжения индивидуального жилого дома по адресу: Пермский край, г. Пермь, п. Голый Мыс, ул. Клубная, дом № 7 (кадастровый номер земельного участка 59:01:4811035:238)», с кадастровым номером 59:01:0000000:92398, принадлежащего на праве собственности ПАО «Россети Урал», что подтверждается сведениями из Единого государственного реестра недвижимости от 12 сентября 2022 г. № 59:01:0000000:92398-59/294/2022-1, информационной справкой от 10 марта 2025 г. № 50508.

2. Утвердить границы публичного сервитута в отдельных целях согласно приложению к настоящему распоряжению (схема расположения границ публичного сервитута (условный номер 11035:27ПС)).

3. Утвердить прилагаемый порядок расчета и внесения платы за публичный сервитут.

4. Утвердить прилагаемый график проведения работ при осуществлении деятельности, для обеспечения которой устанавливается публичный сервитут в отдельных целях.

5. Порядок установления зон с особыми условиями использования территорий и содержание ограничений прав на земельные участки в границах таких зон установлены постановлением Правительства Российской Федерации от 24 февраля 2009 г. № 160 «О порядке установления охранных зон объектов электросетевого хозяйства и особых условий использования земельных участков, расположенных в границах таких зон».

6. ПАО «Россети Урал» (ИНН 6671163413) обязано привести земли, государственная собственность на которые не разграничена, и земельные участки, в состоянии, пригодное для их использования в соответствии с разрешенным использованием, в срок не позднее, чем 3 месяца после завершения эксплуатации инженерного сооружения, для размещения которого был установлен публичный сервитут.

7. Отделу информационно-организационной работы департамента земельных отношений администрации города Перми в течение 2 рабочих дней со дня подписания настоящего распоряжения направить:

7.1. в информационно-аналитическое управление администрации города Перми для обеспечения размещения в течение 5 рабочих дней со дня подписания распоряжения на официальном сайте муниципального образования город Пермь в информационно-телекоммуникационной сети Интернет;

7.2. в ПАО «Россети Урал» (ИНН 6671163413).

8. Отделу по формированию земельных участков и установлению сервитутов департамента земельных отношений администрации города Перми обеспечить направление копии настоящего распоряжения со дня подписания в орган, осуществляющий государственный кадастровый учет и государственную регистрацию прав в течение 5 рабочих дней.

9. Настоящее распоряжение вступает в силу со дня подписания.

10. Контроль за исполнением настоящего распоряжения возложить на заместителя начальника департамента земельных отношений администрации города Перми Шафранову Е.П.

Документ подписан электронной подписью

Сертификат: 08СА077АСА0F7771A6A2992495050690

Владелец: Пьянкова Лариса Владимировна

Действителен: с 14.10.2024 по 07.01.2026

Л.В. Пьянкова

УТВЕРЖДЕН  
распоряжением начальника департамента  
земельных отношений  
администрации г. Перми  
«Об установлении публичного сервитута  
в отдельных целях»  
от 08.04.2025 № 21-01-03-3057

**ГРАФИК**  
**проведения работ при осуществлении деятельности, для обеспечения**  
**которой устанавливается публичный сервитут в отдельных целях**

В отношении земель, государственная собственность на которые не разграничена, и (или) земельного(ых) участка(ов), находящегося(ихся) в муниципальной собственности или государственная собственность на который(ые) не разграничена, и не обремененных правами третьих лиц, установить свободный график проведения работ при осуществлении деятельности, для обеспечения которой устанавливается публичный сервитут в отдельных целях, завершить работы не позднее окончания срока публичного сервитута, установленного пунктом 1 настоящего распоряжения.

**УТВЕРЖДЕН**  
 распоряжением начальника департамента  
 земельных отношений администрации города  
 Перми «Об установлении публичного  
 сервитута в отдельных целях»  
 от 08.04.2025 № 21-01-03-3057

### Порядок расчета и внесения платы за публичный сервитут

Публичный сервитут устанавливается в отношении земель, государственная собственность на которые не разграничена  
 Цель использования: размещение (эксплуатация) объекта электросетевого хозяйства: «Строительство участка ВЛ 0,4 кВ от ближайшей опоры существующей ВЛ 0,4 кВ от ТП-0249(6), установка оборудования учета э/э на опоре ВЛ 0,4 кВ для электроснабжения индивидуального жилого дома по адресу: Пермский край, г. Пермь, п. Голый Мыс, ул. Клубная, дом № 7 (кадастровый номер земельного участка 59:01:4811035:238)»

Срок использования: 49 лет

id 79397

Кадастровый номер/ Земли, государственная собственность на которые не разграничена	Период действия условий оплаты				Площадь участка, кв.м	Площадь земельного участка и (или) земель в установленных границах публичного сервитута, кв. м	Процент от кадастровой стоимости земельного участка <sup>1</sup> , %	Кадастровая стоимость земельного участка, руб. / Среднее значение кадастровой стоимости, руб. <sup>2</sup>	Плата за публичный сервитут
	“с”		“по”						
	мес	год	мес	год					
Земли, государственная собственность на которые не разграничена	04	2025	03	2074	-	256	0,01	2182,10	2737,23
Всего начислено за период									2737,23
Период	Срок оплаты “по”								
С 09.04.2025 по 08.04.2074	согласно пункту 2 статьи 39.46 Земельного кодекса Российской Федерации не позднее 6 месяцев со дня принятия решения об установлении публичного сервитута								2737,23

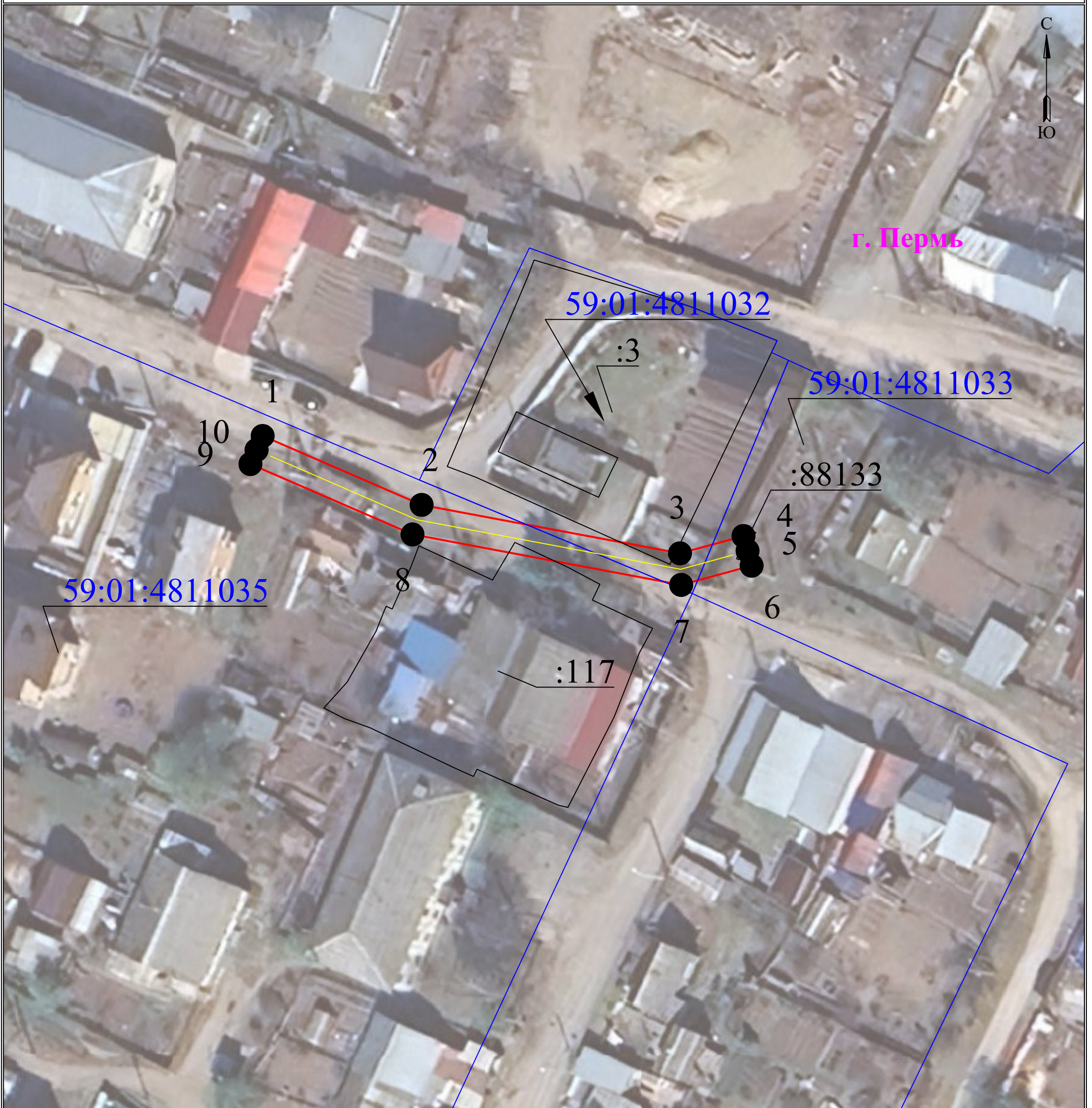
Размер единовременного платежа составляет **2737,23** (две тысячи семьсот тридцать семь рублей 23 копейки)

<sup>1</sup> Процент от кадастровой стоимости земельного участка утвержден пунктом 4 статьи 39.46 Земельного кодекса Российской Федерации

<sup>2</sup> Среднее значение удельных показателей кадастровой стоимости согласно приложению 1 к приказу Министерства по управлению имуществом и градостроительной деятельности Пермского края от 08.06.2023 N 31-02-1-4-1032

**Схема расположения границ публичного сервитута  
для эксплуатации объекта электросетевого хозяйства**

Строительство участка ВЛ 0,4 кВ от ближайшей опоры существующей ВЛ 0,4 кВ от ТП-0249(6), установка оборудования учета э/э на опоре ВЛ 0,4 кВ для электроснабжения индивидуального жилого дома по адресу: Пермский край, г. Пермь, п. Голый Мыс, ул. Клубная, дом №7 (кад. номер зем. участка 59:01:4811035:238)  
(наименование объекта)

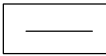
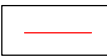

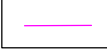
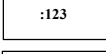





08.04.2025  
21-01-03-3057

УТВЕРЖДЕНО  
РАСПОРЯЖЕНИЕМ НАЧАЛЬНИКА  
ДЕПАРТАМЕНТА ЗЕМЕЛЬНЫХ  
ОТНОШЕНИЙ АДМИНИСТРАЦИИ  
ГОРОДА ПЕРМИ

**Масштаб 1:500**

**Используемые условные знаки и обозначения:**

- |   |   |
|---|---|
|  - границы земельных участков, попадающих в зону публичного сервитута |  - граница устанавливаемого публичного сервитута               |
|  - граница кадастрового квартала                                      |  - граница муниципального образования, населенного пункта      |
|  - кадастровый номер земельного участка                               |  - наименование муниципального образования, населенного пункта |
|  - номер кадастрового квартала  |  - Линия электропередачи                                       |

## ГРАФИЧЕСКОЕ ОПИСАНИЕ

местоположения границ публичного сервитута

Строительство участка ВЛ 0,4 кВ от ближайшей опоры существующей ВЛ 0,4 кВ от ТП-0249(6), установка оборудования учета э/э на опоре ВЛ 0,4 кВ для электроснабжения индивидуального жилого дома по адресу: Пермский край, г. Пермь, п. Голый Мыс, ул. Клубная, дом №7 (кад. номер зем. участка 59:01:4811035:238)  
(наименование объекта, местоположение границ которого описано (далее - объект))

### Раздел 1

Сведения об объекте		
№ п/п	Характеристики объекта	Описание характеристик
1	2	3
1	Местоположение объекта	Пермский край, Пермь город
2	Площадь объекта +/- величина погрешности определения площади (Р+/- Дельта Р)	266 кв.м ± 4.41 кв.м
3	Иные характеристики объекта	Публичный сервитут устанавливается в целях эксплуатации объекта электросетевого хозяйства «Строительство участка ВЛ 0,4 кВ от ближайшей опоры существующей ВЛ 0,4 кВ от ТП-0249(6), установка оборудования учета э/э на опоре ВЛ 0,4 кВ для электроснабжения индивидуального жилого дома по адресу: Пермский край, г. Пермь, п. Голый Мыс, ул. Клубная, дом №7 (кад. номер зем. участка 59:01:4811035:238)» (согласно п.1 ст. 39.37 «Земельного кодекса Российской Федерации» от 25.10.2001 г. №136-ФЗ) Срок установления публичного сервитута - сорок девять лет (согласно п.1 ст. 39.45 ЗК РФ).

### Раздел 2

Сведения о местоположении границ объекта					
1. Система координат <u>МСК-59, зона 2</u>					
2. Сведения о характерных точках границ объекта					
Обозначение характерных точек границ	Координаты, м		Метод определения координат характерной точки	Средняя квадратическая погрешность положения характерной точки (M <sub>t</sub> ), м	Описание обозначения точклина местности (при наличии)
	X	Y			
1	2	3	4	5	6
1	512110.62	2239743.75	Метод спутниковых геодезических измерений (определений)	0.10	–
2	512101.66	2239764.41	Метод спутниковых геодезических измерений (определений)	0.10	–
3	512095.36	2239797.99	Метод спутниковых геодезических измерений (определений)	0.10	–
4	512097.62	2239806.24	Метод спутниковых геодезических измерений (определений)	0.10	–

5	512095.69	2239806.77	Метод спутниковых геодезических измерений (определений)	0.10	–
6	512093.76	2239807.30	Метод спутниковых геодезических измерений (определений)	0.10	–
7	512091.26	2239798.15	Метод спутниковых геодезических измерений (определений)	0.10	–
8	512097.82	2239763.23	Метод спутниковых геодезических измерений (определений)	0.10	–
9	512106.97	2239742.16	Метод спутниковых геодезических измерений (определений)	0.10	–
10	512108.80	2239742.96	Метод спутниковых геодезических измерений (определений)	0.10	–
1	512110.62	2239743.75	Метод спутниковых геодезических измерений (определений)	0.10	–

3. Сведения о характерных точках части (частей) границы объекта

Обозначение характерных точек части границы	Координаты, м		Метод определения координат характерной точки	Средняя квадратическая погрешность положения характерной точки ( $M_t$ ), м	Описание обозначения точки на местности (при наличии)
	X	Y			
1	2	3	4	5	6
–	–	–	–	–	–