



АДМИНИСТРАЦИЯ ГОРОДА ПЕРМИ  
НАЧАЛЬНИК ДЕПАРТАМЕНТА  
ЗЕМЕЛЬНЫХ ОТНОШЕНИЙ  
РАСПОРЯЖЕНИЕ

24.04.2026

№ 21-01-03-2655

**Об установлении публичного сервитута в отдельных целях**

На основании статей 39.37, 39.43 Земельного кодекса Российской Федерации, статьи 3.6 Федерального закона от 25 октября 2001 г. № 137-ФЗ «О введении в действие Земельного кодекса Российской Федерации», Положения о департаменте земельных отношений администрации города Перми, утвержденного решением Пермской городской Думы от 24 февраля 2015 г. № 39, договора на прокладку и эксплуатацию инженерных коммуникаций в границах полосы отвода автомобильных дорог от 04 марта 2026 г. № 24, ходатайства ПАО «Т Плюс» об установлении публичного сервитута от 30 марта 2026 г. № 6978313649 (№ 21-01-06-2484):

1. Установить публичный сервитут в отдельных целях в отношении земель, государственная собственность на которые не разграничена, и земельных участков, с кадастровыми номерами:

59:01:0000000:91537, местоположение: Пермский край, г. Пермь, ул. Автозаводская (от ул. Чистопольской до ул. Липатова);

59:01:1713018:17, местоположение: край Пермский, г. Пермь, р-н Кировский, ул. Автозаводская, 42;

59:01:1713018:30, местоположение: край Пермский, г. Пермь, р-н Кировский, ул. Маршала Рыбалко, 37, на срок 49 лет в целях размещения (эксплуатации) сооружения (тепловая трасса) с кадастровым номером 59:01:0000000:15832, принадлежащего на праве собственности ПАО «Т Плюс», о чем в Едином государственном реестре недвижимости сделана запись от 26 февраля 2021 г. № 59:01:0000000:15832-59/086/2021-2.

2. Утвердить границы публичного сервитута в отдельных целях согласно приложению к настоящему распоряжению (схема расположения границ публичного сервитута (условный номер 3018:36ПС)).

3. Плата за публичный сервитут в отдельных целях не устанавливается.

4. Утвердить прилагаемый график проведения работ при осуществлении деятельности, для обеспечения которой устанавливается публичный сервитут в отдельных целях.

5. Порядок установления зон с особыми условиями использования территорий и содержание ограничений прав на земельные участки в границах таких зон установлены приказом Министерства архитектуры, строительства и жилищно-коммунального хозяйства Российской Федерации от 17 августа 1992 г. № 197 «О типовых правилах охраны коммунальных тепловых сетей».

6. ПАО «Т Плюс» (ИНН 6315376946) обязано привести земли, государственная собственность на которые не разграничена, и земельные участки в состояние, пригодное для их использования в соответствии с разрешенным использованием, в срок не позднее, чем 3 месяца после завершения эксплуатации инженерного сооружения, для размещения которого был установлен публичный сервитут.

7. Отделу информационно-организационной работы департамента земельных отношений администрации города Перми в течение 2 рабочих дней со дня подписания настоящего распоряжения направить:

7.1. в информационно-аналитическое управление администрации города Перми для обеспечения размещения в течение 5 рабочих дней со дня подписания распоряжения на официальном сайте муниципального образования город Пермь в информационно-телекоммуникационной сети Интернет;

7.2. в ПАО «Т Плюс» (ИНН 6315376946).

8. Отделу по формированию земельных участков и установлению сервитутов департамента земельных отношений администрации города Перми обеспечить направление копии настоящего распоряжения со дня подписания в орган, осуществляющий государственный кадастровый учет и государственную регистрацию прав в течение 5 рабочих дней.

9. Настоящее распоряжение вступает в силу со дня подписания.

10. Контроль за исполнением настоящего распоряжения возложить на заместителя начальника департамента земельных отношений администрации города Перми Шафранову Е.П.

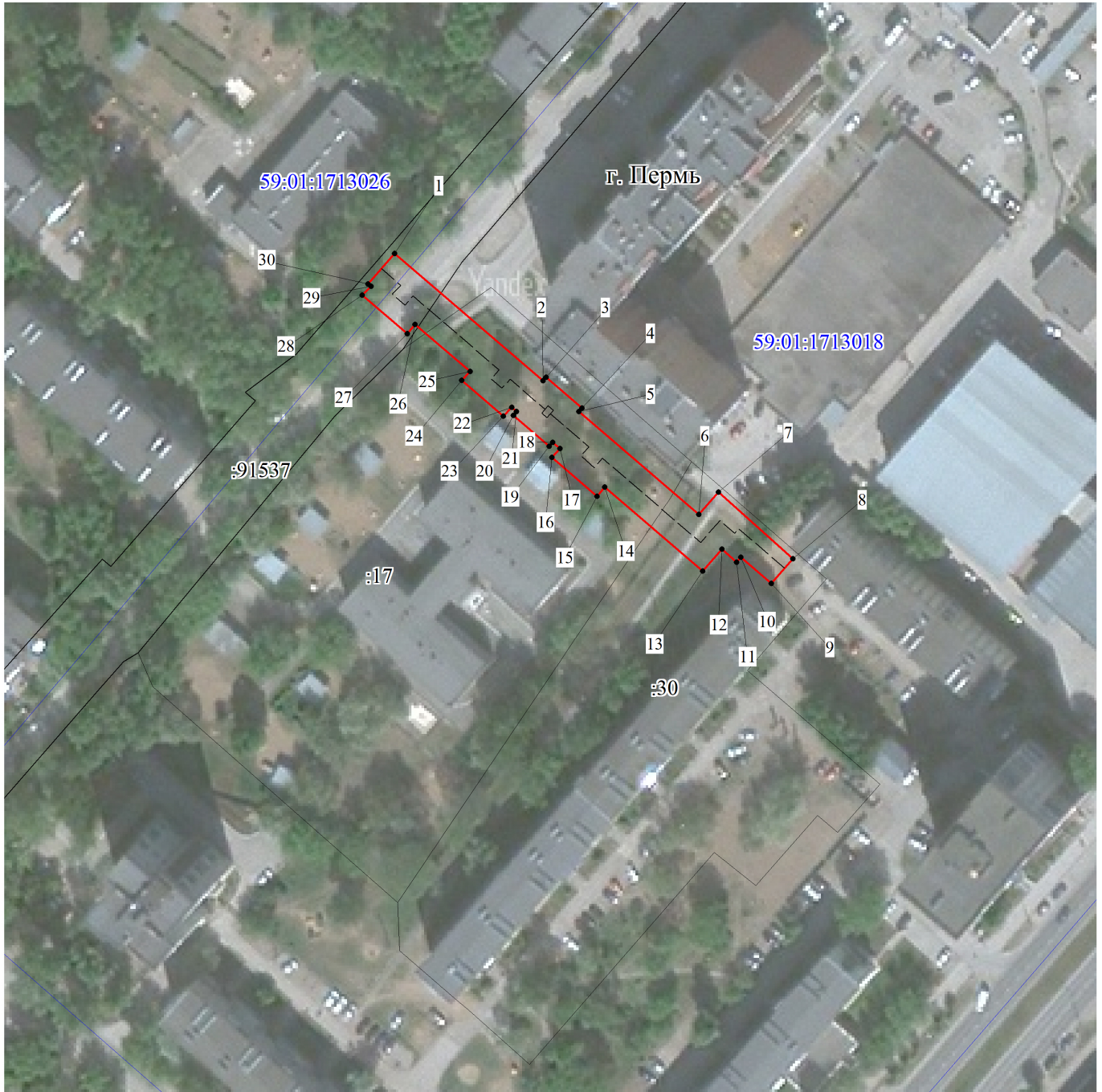
Ю.К. Жданова

УТВЕРЖДЕН  
распоряжением начальника департамента  
земельных отношений  
администрации г. Перми  
«Об установлении публичного сервитута  
в отдельных целях»  
от 24.04.2026 № 21-01-03-2655

**ГРАФИК**  
**проведения работ при осуществлении деятельности, для обеспечения**  
**которой устанавливается публичный сервитут в отдельных целях**

В отношении земель, государственная собственность на которые не разграничена, и (или) земельного(ых) участка(ов), находящегося(ихся) в муниципальной собственности или государственная собственность на который(ые) не разграничена, и не обремененных правами третьих лиц, установить свободный график проведения работ при осуществлении деятельности, для обеспечения которой устанавливается публичный сервитут в отдельных целях, завершить работы не позднее окончания срока публичного сервитута, установленного пунктом 1 настоящего распоряжения.

Публичный сервитут Тепловая трасса  
Схема расположения границ публичного сервитута



Масштаб 1:1500

Используемые условные знаки и обозначения:

- - границы публичного сервитута
- - - - трасса трубопровода
- - границы кадастрового квартала
- 59:01:1713018 - кадастровый номер квартала
- :17 - границы учтенного земельного участка
- :17 - кадастровый номер земельного участка
- 1 - характерная точка границы

УТВЕРЖДЕНО  
РАСПОРЯЖЕНИЕМ НАЧАЛЬНИКА  
ДЕПАРТАМЕНТА ЗЕМЕЛЬНЫХ  
ОТНОШЕНИЙ АДМИНИСТРАЦИИ  
ГОРОДА ПЕРМИ

24.04.2026

21-01-03-2655

**ОПИСАНИЕ МЕСТОПОЛОЖЕНИЯ ГРАНИЦ ПУБЛИЧНОГО СЕРВИТУТА ПО  
ОБЪЕКТУ Тепловая трасса  
ПЕРМСКИЙ КРАЙ, Г. ПЕРМЬ  
(НАИМЕНОВАНИЕ ОБЪЕКТА)**

**Сведения о местоположении границ объекта**

**1. Система координат МСК-59(зона 2)**

**2. Сведения о характерных точках границ объекта**

Обозначение характерных точек границ	Координаты, м		Метод определения координат и средняя квадратическая погрешность положения характерной точки ( $M_t$ ), м	Описание закрепления точки на местности (при наличии)
	X	Y		
1	2	3	4	5
1	517494.67	2214510.60	Геодезический метод; $M_t=0.1$	-
2	517462.82	2214547.04	Геодезический метод; $M_t=0.1$	-
3	517463.67	2214547.79	Геодезический метод; $M_t=0.1$	-
4	517455.96	2214556.64	Геодезический метод; $M_t=0.1$	-
5	517455.08	2214555.87	Геодезический метод; $M_t=0.1$	-
6	517429.39	2214585.29	Геодезический метод; $M_t=0.1$	-
7	517434.91	2214590.21	Геодезический метод; $M_t=0.1$	-
8	517418.23	2214608.48	Геодезический метод; $M_t=0.1$	-
9	517412.10	2214603.13	Геодезический метод; $M_t=0.1$	-
10	517418.69	2214595.60	Геодезический метод; $M_t=0.1$	-
11	517417.45	2214594.52	Геодезический метод; $M_t=0.1$	-
12	517420.71	2214590.94	Геодезический метод; $M_t=0.1$	-
13	517415.34	2214586.15	Геодезический метод; $M_t=0.1$	-
14	517436.38	2214562.10	Геодезический метод; $M_t=0.1$	-
15	517434.08	2214560.15	Геодезический метод; $M_t=0.1$	-
16	517443.78	2214549.06	Геодезический метод; $M_t=0.1$	-
17	517445.96	2214551.11	Геодезический метод; $M_t=0.1$	-
18	517447.53	2214549.30	Геодезический метод; $M_t=0.1$	-
19	517446.59	2214548.48	Геодезический метод; $M_t=0.1$	-
20	517454.31	2214539.63	Геодезический метод; $M_t=0.1$	-
21	517455.28	2214540.47	Геодезический метод; $M_t=0.1$	-
22	517456.34	2214539.25	Геодезический метод; $M_t=0.1$	-
23	517454.17	2214537.19	Геодезический метод; $M_t=0.1$	-
24	517463.10	2214526.93	Геодезический метод; $M_t=0.1$	-
25	517465.30	2214529.02	Геодезический метод; $M_t=0.1$	-
26	517477.07	2214515.54	Геодезический метод; $M_t=0.1$	-
27	517474.80	2214513.56	Геодезический метод; $M_t=0.1$	-
28	517484.44	2214502.54	Геодезический метод; $M_t=0.1$	-

<b>1</b>	<b>2</b>	<b>3</b>	<b>4</b>	<b>5</b>
29	517486.55	2214504.70	Геодезический метод; Mt=0.1	-
30	517487.16	2214504.01	Геодезический метод; Mt=0.1	-
1	517494.67	2214510.60	Геодезический метод; Mt=0.1	-