



АДМИНИСТРАЦИЯ ГОРОДА ПЕРМИ
НАЧАЛЬНИК ДЕПАРТАМЕНТА
ЗЕМЕЛЬНЫХ ОТНОШЕНИЙ
РАСПОРЯЖЕНИЕ

04.05.2026

№ 21-01-03-2847

Об установлении публичного сервитута в отдельных целях

На основании статей 39.37, 39.43 Земельного кодекса Российской Федерации, Положения о департаменте земельных отношений администрации города Перми, утвержденного решением Пермской городской Думы от 24 февраля 2015 г. № 39, ходатайства ПАО «Россети Урал» об установлении публичного сервитута от 08 апреля 2026 г. № 7171919707 (№ 21-01-06-2784):

1. Установить публичный сервитут в отдельных целях в отношении земель, государственная собственность на которые не разграничена, и земельных участков с кадастровыми номерами:

59:01:4410478:46, местоположение: Пермский край, г. Пермь, р-н Дзержинский, ул. Крисанова, 79;

59:01:4410478:31, местоположение которого установлено относительно ориентира, расположенного за пределами участка. Почтовый адрес ориентира: Пермский край, г. Пермь, Дзержинский район, ул. Голева, 9а;

59:01:4410478:26, местоположение: Пермский край, г. Пермь, Дзержинский район, ул. Крисанова, 73а;

59:01:4410478:17, расположенного по адресу: Российская Федерация, Пермский край, городской округ Пермский, город Пермь, улица Голева, з/у 11а, на срок 49 лет для использования в целях размещения (эксплуатации) объекта электросетевого хозяйства «КЛ-0,4КВ БРТП-12 - ВРУ ГОЛЕВА,11А», который в соответствии с актом приемки законченного строительством объекта приемочной комиссией от 31 октября 2018 г. № 2659, информационной справкой от 25 марта 2026 г. № 6006 принят в эксплуатацию и числится на балансе ПАО «Россети Урал».

2. Утвердить границы публичного сервитута в отдельных целях согласно приложению к настоящему распоряжению (схема расположения границ публичного сервитута (условный номер 478:64ПС)).

3. Утвердить прилагаемый порядок расчета и внесения платы за публичный сервитут.

4. Утвердить прилагаемый график проведения работ при осуществлении деятельности, для обеспечения которой устанавливается публичный сервитут в отдельных целях.

5. Порядок установления зон с особыми условиями использования территорий и содержание ограничений прав на земельные участки в границах таких зон установлены постановлением Правительства Российской Федерации от 24 февраля 2009 г. № 160 «О порядке установления охранных зон объектов электросетевого хозяйства и особых условий использования земельных участков, расположенных в границах таких зон».

6. ПАО «Россети Урал» (ИНН 6671163413) обязано привести земли, государственная собственность на которые не разграничена, и земельные участки в состояние, пригодное для их использования в соответствии с разрешенным использованием, в срок не позднее, чем 3 месяца после завершения эксплуатации инженерного сооружения, для размещения которого был установлен сервитут.

7. Отделу информационно-организационной работы департамента земельных отношений администрации города Перми обеспечить направление настоящего распоряжения в течение 2 рабочих дней со дня его подписания:

7.1. в информационно-аналитическое управление администрации города Перми для обеспечения размещения в течение 5 рабочих дней со дня подписания распоряжения на официальном сайте муниципального образования город Пермь в информационно-телекоммуникационной сети Интернет;

7.2. в ПАО «Россети Урал» (ИНН 6671163413).

8. Отделу по формированию земельных участков и установлению сервитутов департамента земельных отношений администрации города Перми обеспечить направление настоящего распоряжения в течение 5 рабочих дней со дня подписания в орган, осуществляющий государственный кадастровый учет и государственную регистрацию прав.

9. Настоящее распоряжение вступает в силу со дня подписания.

10. Контроль за исполнением настоящего распоряжения возложить на заместителя начальника департамента земельных отношений администрации города Перми Шафранову Е.П.

Ю.К. Жданова

УТВЕРЖДЕН
распоряжением начальника департамента
земельных отношений
администрации г. Перми
«Об установлении публичного сервитута
в отдельных целях»
от 04.05.2026 № 21-01-03-2847

ГРАФИК
проведения работ при осуществлении деятельности, для обеспечения
которой устанавливается публичный сервитут в отдельных целях

В отношении земель, государственная собственность на которые не разграничена, и (или) земельного(ых) участка(ов), находящегося(ихся) в муниципальной собственности или государственная собственность на который(ые) не разграничена, и не обремененных правами третьих лиц, установить свободный график проведения работ при осуществлении деятельности, для обеспечения которой устанавливается публичный сервитут в отдельных целях, завершить работы не позднее окончания срока публичного сервитута, установленного пунктом 1 настоящего распоряжения.

УТВЕРЖДЕН
 распоряжением начальника департамента
 земельных отношений
 «Об установлении публичного сервитута
 в отдельных целях»
 от 04.05.2026 № 21-01-03-2847

Порядок расчета и внесения платы за публичный сервитут

Публичный сервитут устанавливается в отношении земель, государственная собственность на которые не разграничена.

Цель использования: размещение объекта электросетевого хозяйства «КЛ-0,4КВ БРТП-12 - ВРУ ГОЛЕВА,11А».

Срок использования: 49 лет.

id 82127

Кадастровый номер/ Земли, государственная собственность на которые не разграничена	Период действия условий оплаты				Площадь участка, кв.м	Площадь земельного участка и (или) земель в установленных границах публичного сервитута, кв. м	Процент от кадастровой стоимости земельного участка ¹ , %	Кадастровая стоимость земельного участка, руб. / Среднее значение кадастровой стоимости, руб. ²	Плата за публичный сервитут (без НДС)
	“с”		“по”						
	мес	год	мес	год					
земли, государственная собственность на которые не разграничена	05	2026	04	2075	-	33,6	0,01	2182,10	359,26
Всего начислено за период									359,26
Период		Срок оплаты “по”					Начислено за период, руб.		
05.05.2026 по 04.05.2075		согласно пункту 2 статьи 39.46 Земельного кодекса Российской Федерации не позднее 6 месяцев со дня принятия решения об установлении публичного сервитута					359,26		

Размер единовременного платежа составляет **359,26 (триста пятьдесят девять рублей 26 копеек) (без НДС)**.

¹ Процент от кадастровой стоимости земельного участка утвержден пунктом 4 статьи 39.46 Земельного кодекса Российской Федерации

² Среднее значение удельных показателей кадастровой стоимости согласно приложению 1 к приказу Министерства по управлению имуществом и градостроительной деятельности Пермского края от 08.06.2023 N 31-02-1-4-1032

Схема расположения границ публичного сервитута для эксплуатации объекта электросетевого хозяйства

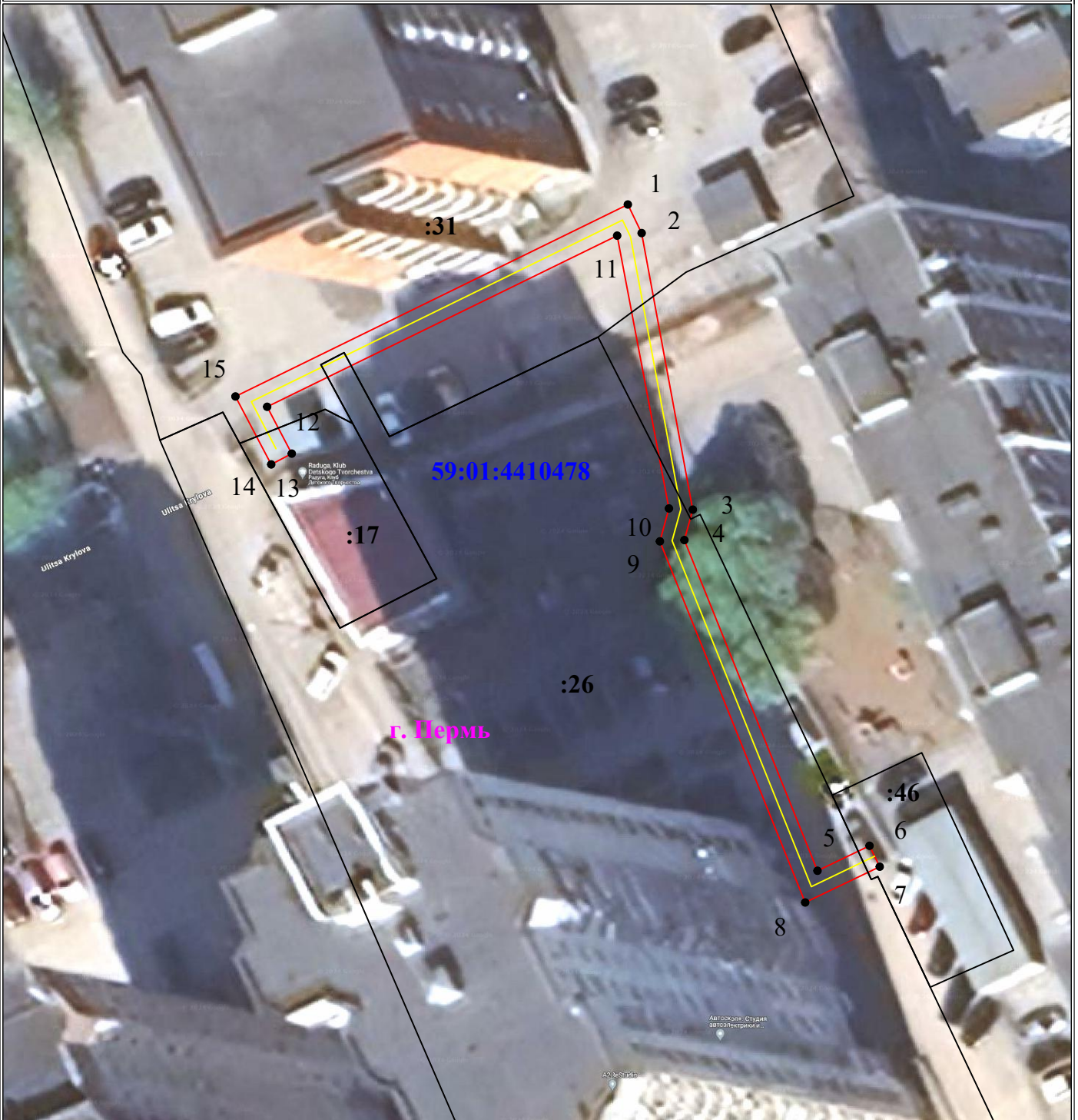
КЛ-0,4КВ БРТП-12 - ВРУ ГОЛЕВА, 1А

04.05.2026

21-01-03-2847

(наименование объекта)

План границ объекта



Используемые условные знаки и обозначения:

Масштаб 1:500

	- обозначение характерной точки границы устанавливаемого публичного сервитута
	- границы земельных участков, попадающих в зону публичного сервитута
	- граница кадастрового квартала
59:01:2010331	- номер кадастрового квартала
:123	- кадастровый номер земельного участка

г. Пермь	- наименование населенного пункта
	- ось линии, контур объекта
	- граница устанавливаемого публичного сервитута

ГРАФИЧЕСКОЕ ОПИСАНИЕ
местоположения границ публичного сервитута

«КЛ-0,4КВ БРТП-12 - ВРУ ГОЛЕВА,11А»
(наименование объекта, местоположение границ которого описано (далее - объект))

Раздел 1

Сведения об объекте		
№ п/п	Характеристики объекта	Описание характеристик
1	2	3
1	Местоположение объекта	Пермский край, городской округ Пермский, город Пермь
2	Площадь объекта +/- величина погрешности определения площади (Р+/- Дельта Р)	217 кв.м ± 2.95 кв.м
3	Иные характеристики объекта	Публичный сервитут устанавливается в целях эксплуатации объекта электросетевого хозяйства «КЛ-0,4КВ БРТП-12 - ВРУ ГОЛЕВА,11А» (согласно п.1 ст. 39.37 «Земельного кодекса Российской Федерации» от 25.10.2001 г. №136-ФЗ); Срок установления публичного сервитута - сорок девять лет (согласно п.1 ст. 39.45 ЗК РФ).

Раздел 2

Сведения о местоположении границ объекта					
1. Система координат <u>МСК-59, зона 2</u>					
2. Сведения о характерных точках границ объекта					
Обозначение характерных точек границ	Координаты, м		Метод определения координат характерной точки	Средняя квадратическая погрешность положения характерной точки (M _t), м	Описание обозначения точки на местности (при наличии)
	X	Y			
1	2	3	4	5	6
1	516476.87	2230324.21	Метод спутниковых геодезических измерений (определений)	0.10	–
2	516474.41	2230325.40	Метод спутниковых геодезических измерений (определений)	0.10	–
3	516450.61	2230329.80	Метод спутниковых геодезических измерений (определений)	0.10	–
4	516447.99	2230329.08	Метод спутниковых геодезических измерений (определений)	0.10	–
5	516419.53	2230340.54	Метод спутниковых геодезических измерений (определений)	0.10	–
6	516421.68	2230345.02	Метод спутниковых геодезических измерений (определений)	0.10	–

7	516419.88	2230345.90	Метод спутниковых геодезических измерений (определений)	0.10	–
8	516416.80	2230339.48	Метод спутниковых геодезических измерений (определений)	0.10	–
9	516447.88	2230326.97	Метод спутниковых геодезических измерений (определений)	0.10	–
10	516450.71	2230327.75	Метод спутниковых геодезических измерений (определений)	0.10	–
11	516474.19	2230323.29	Метод спутниковых геодезических измерений (определений)	0.10	–
12	516459.46	2230293.15	Метод спутниковых геодезических измерений (определений)	0.10	–
13	516455.43	2230295.27	Метод спутниковых геодезических измерений (определений)	0.10	–
14	516454.50	2230293.50	Метод спутниковых геодезических измерений (определений)	0.10	–
15	516460.35	2230290.42	Метод спутниковых геодезических измерений (определений)	0.10	–
1	516476.87	2230324.21	Метод спутниковых геодезических измерений (определений)	0.10	–

3. Сведения о характерных точках части (частей) границы объекта

Обозначение характерных точек части границы	Координаты, м		Метод определения координат характерной точки	Средняя квадратическая погрешность положения характерной точки (M_i), м	Описание обозначения точки на местности (при наличии)
	X	Y			
1	2	3	4	5	6
–	–	–	–	–	–