



АДМИНИСТРАЦИЯ ГОРОДА ПЕРМИ  
НАЧАЛЬНИК ДЕПАРТАМЕНТА  
ЗЕМЕЛЬНЫХ ОТНОШЕНИЙ  
РАСПОРЯЖЕНИЕ

05.05.2026

№ 21-01-03-2957

**Об установлении публичного  
сервитута в отдельных целях**

На основании статей 39.37, 39.43 Земельного кодекса Российской Федерации, статьи 3.6 Федерального закона от 25 октября 2001 г. № 137-ФЗ «О введении в действие Земельного кодекса Российской Федерации», Положения о департаменте земельных отношений администрации города Перми, утвержденного решением Пермской городской Думы от 24 февраля 2015 г. № 39, ходатайства ПАО «Россети Урал» об установлении публичного сервитута от 10 апреля 2026 г. № 7185238097 (от 13 апреля 2026 г. № 21-01-06-2867):

1. Установить публичный сервитут в отдельных целях в отношении земель, государственная собственность на которые не разграничена, и земельных участков, с кадастровыми номерами:

59:01:0000000:78122, местоположение: Пермский край, г.Пермь, Свердловский район, ул.Новосибирская, 19;

59:01:4413681:547, расположенного по адресу: Российская Федерация, Пермский край, городской округ Пермский, город Пермь, з/у 681/547;

59:01:4413677:6, местоположение: Пермский край, г Пермь, р-н Свердловский, ул. Новосибирская, 13;

59:01:4413677:15, местоположение: Пермский край, г. Пермь, р-н Свердловский, ул. Никулина, 10;

59:01:4413681:4, местоположение: Пермский край, г. Пермь, р-н Свердловский, ул. Новосибирская/Никулина, 16, на срок 49 лет для использования в целях размещения (эксплуатации) объекта электросетевого хозяйства «КЛ 0,4кВ от ТП 6418, КЛ 0,4кВ от ТП 6019», входящего в состав сооружения «Электросетевой комплекс «Подстанция 110/10 кВ «Бахаревка»» с кадастровым номером 59:00:0000000:7856, принадлежащего на праве собственности ПАО «Россети Урал», о чем в Едином государственном реестре недвижимости сделана запись о государственной регистрации права от 11 июля 2014 г. № 59-59-01/210/2014-209.

2. Утвердить границы публичного сервитута в отдельных целях согласно приложению к настоящему распоряжению (схема расположения границ публичного сервитута (условный номер 3677:21ПС)).

3. Плата за публичный сервитут в отдельных целях не устанавливается.

4. Утвердить прилагаемый график проведения работ при осуществлении деятельности, для обеспечения которой устанавливается публичный сервитут в отдельных целях.

5. Порядок установления зон с особыми условиями использования территорий и содержание ограничений прав на земельные участки в границах таких зон установлены постановлением Правительства Российской Федерации от 24 февраля 2009 г. № 160 «О порядке установления охранных зон объектов электросетевого хозяйства и особых условий использования земельных участков, расположенных в границах таких зон».

6. ПАО «Россети Урал» (ИНН 6671163413) обязано привести земли, государственная собственность на которые не разграничена, и земельные участки в состояние, пригодное для их использования в соответствии с разрешенным использованием, в срок не позднее, чем 3 месяца после завершения эксплуатации инженерного сооружения, для размещения которого был установлен публичный сервитут.

7. Отделу информационно-организационной работы департамента земельных отношений администрации города Перми обеспечить направление копии настоящего распоряжения в течение 2 рабочих дней со дня его подписания:

7.1. в информационно-аналитическое управление администрации города Перми для обеспечения размещения в течение 5 рабочих дней со дня подписания распоряжения на официальном сайте муниципального образования город Пермь в информационно-телекоммуникационной сети Интернет;

7.2. в ПАО «Россети Урал» (ИНН 6671163413).

8. Отделу по формированию земельных участков и установлению сервитутов департамента земельных отношений администрации города Перми обеспечить направление настоящего распоряжения в течение 5 рабочих дней со дня подписания в орган, осуществляющий государственный кадастровый учет и государственную регистрацию прав.

9. Настоящее распоряжение вступает в силу со дня подписания.

10. Контроль за исполнением настоящего распоряжения возложить на заместителя начальника департамента земельных отношений администрации города Перми Шафранову Е.П.

Ю.К. Жданова

УТВЕРЖДЕН  
распоряжением начальника департамента  
земельных отношений  
администрации г. Перми  
«Об установлении публичного сервитута  
в отдельных целях»  
от 05.05.2026 № 21-01-03-2957

**ГРАФИК**  
**проведения работ при осуществлении деятельности, для обеспечения**  
**которой устанавливается публичный сервитут в отдельных целях**

В отношении земель, государственная собственность на которые не разграничена, и (или) земельного(ых) участка(ов), находящегося(ихся) в муниципальной собственности или государственная собственность на который(ые) не разграничена, и не обремененных правами третьих лиц, установить свободный график проведения работ при осуществлении деятельности, для обеспечения которой устанавливается публичный сервитут в отдельных целях, завершить работы не позднее окончания срока публичного сервитута, установленного пунктом 1 настоящего распоряжения.

**Схема расположения границ публичного сервитута  
для эксплуатации объекта электросетевого хозяйства**

**Электросетевой комплекс Подстанция 110/10кВ «Бахаревка» (КЛ 0,4кВ от ТП 6418,  
КЛ 0,4кВ от ТП 6019)**

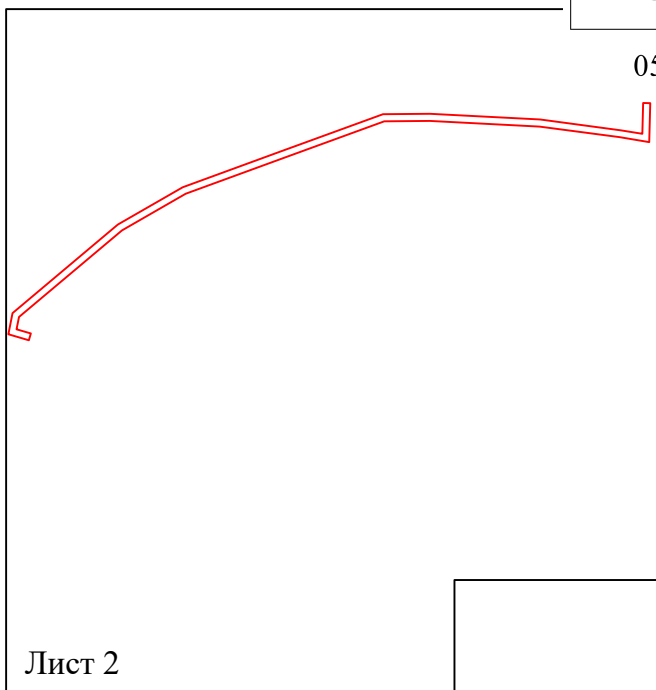
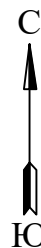
(наименование объекта)

**Обзорная схема границ объекта**

УТВЕРЖДЕНО  
РАСПОРЯЖЕНИЕМ НАЧАЛЬНИКА  
ДЕПАРТАМЕНТА ЗЕМЕЛЬНЫХ  
ОТНОШЕНИЙ АДМИНИСТРАЦИИ  
ГОРОДА ПЕРМИ

05.05.2026

21-01-03-2957




Лист 2

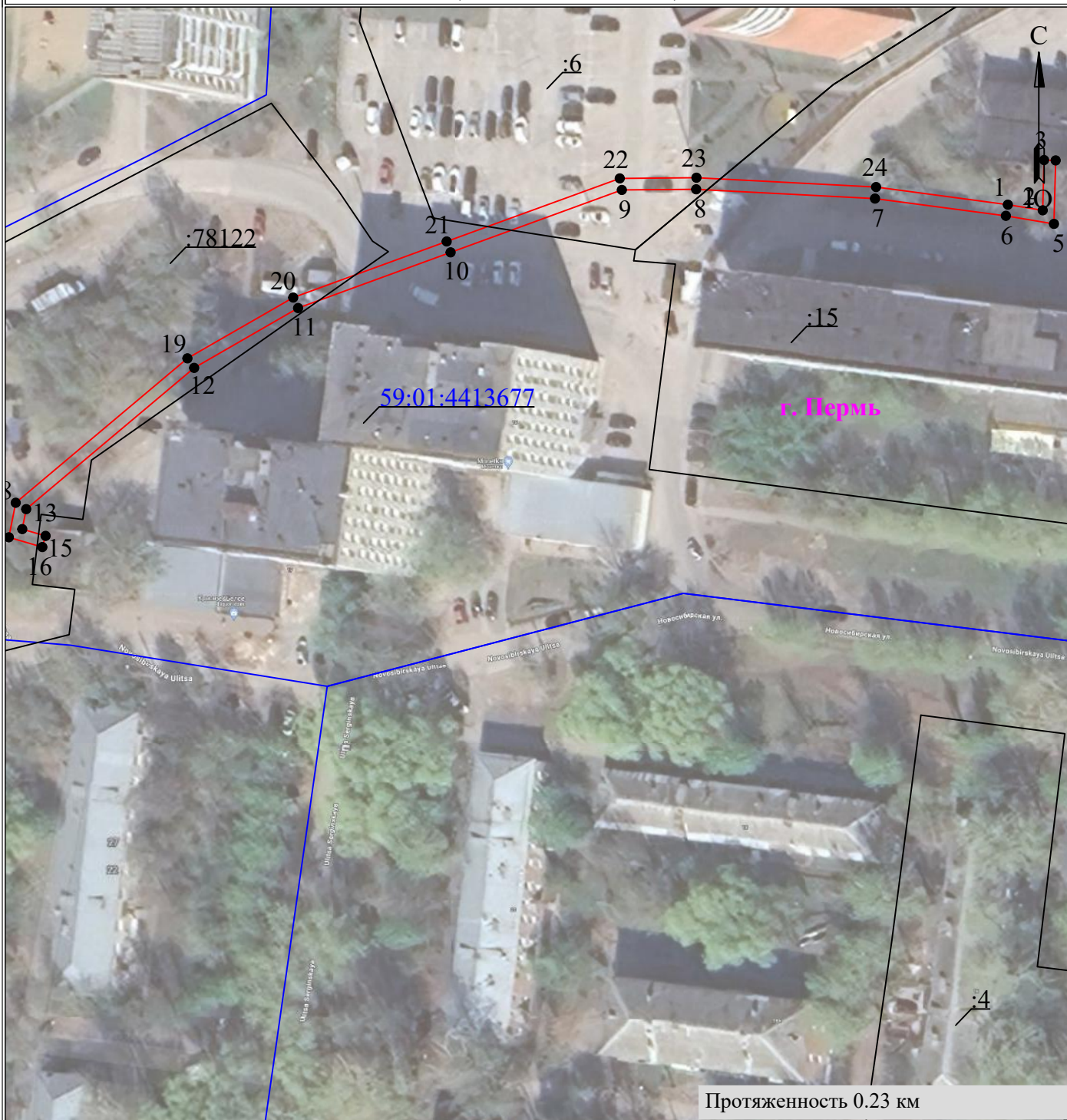
Лист 3

**Лист 1 из 3**

**Условные обозначения:**

 - граница устанавливаемой зоны публичного сервитута


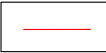
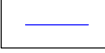
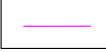
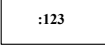


**Схема расположения границ публичного сервитута  
для эксплуатации объекта электросетевого хозяйства  
Электросетевой комплекс Подстанция 110/10кВ «Бахаревка» (КЛ 0,4кВ от ТП 6418,  
КЛ 0,4кВ от ТП 6019)  
(наименование объекта)**



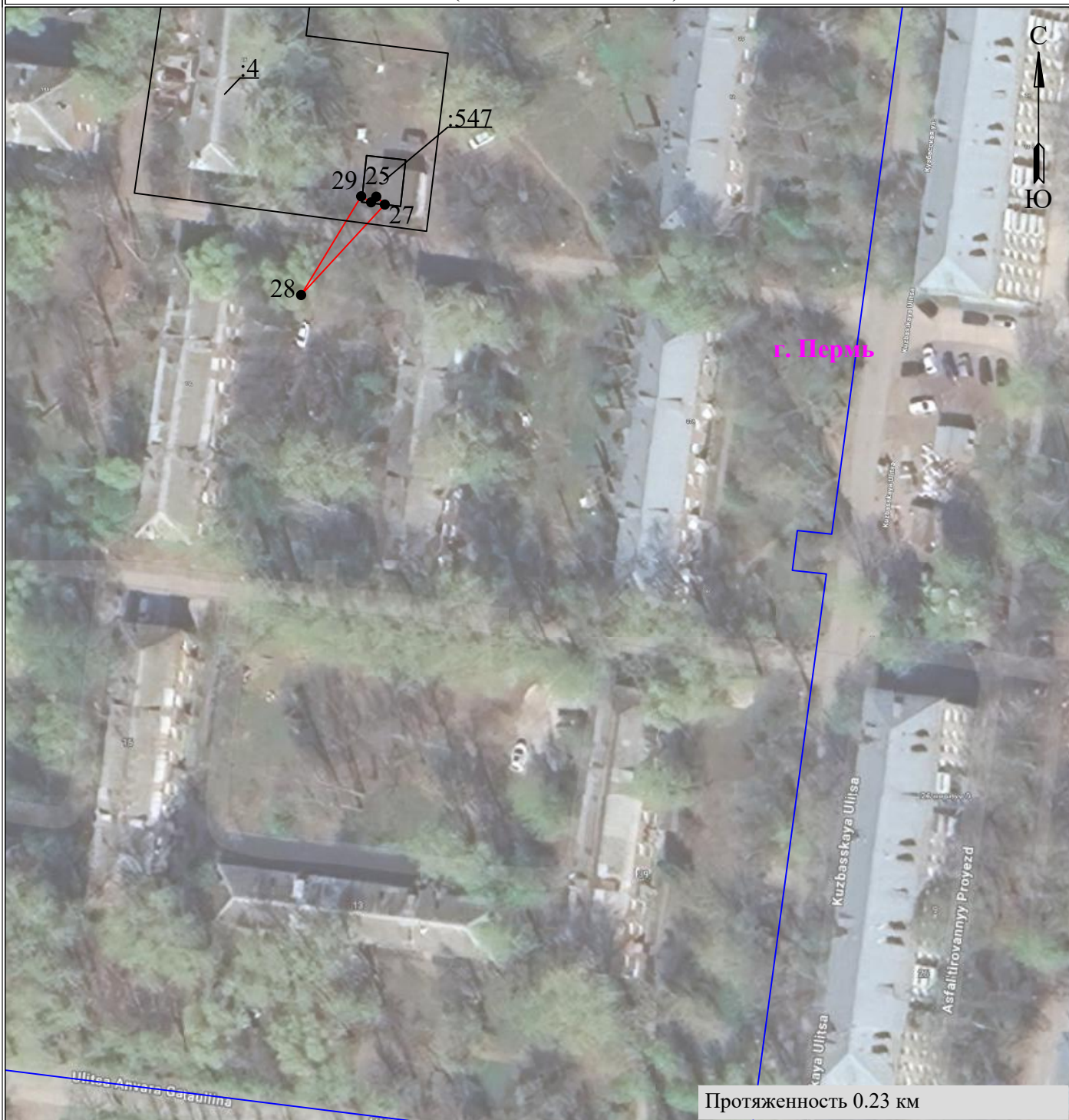
**Используемые условные знаки и обозначения:**

Масштаб 1:1000

Лист 2 из 3

	- границы земельных участков, попадающих в зону публичного сервитута		- граница устанавливаемого публичного сервитута
	- граница кадастрового квартала		- граница муниципального образования, населенного пункта
	- кадастровый номер земельного участка		- наименование муниципального образования, населенного пункта
	- номер кадастрового квартала		


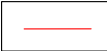


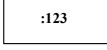

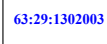
**Схема расположения границ публичного сервитута  
для эксплуатации объекта электросетевого хозяйства  
Электросетевой комплекс Подстанция 110/10кВ «Бахаревка» (КЛ 0,4кВ от ТП 6418,  
КЛ 0,4кВ от ТП 6019)  
(наименование объекта)**



**Используемые условные знаки и обозначения:**

Масштаб 1:1000

Лист 3 из 3

	- границы земельных участков, попадающих в зону публичного сервитута		- граница устанавливаемого публичного сервитута
	- граница кадастрового квартала		- граница муниципального образования, населенного пункта
	- кадастровый номер земельного участка		- наименование муниципального образования, населенного пункта
	- номер кадастрового квартала		

**ГРАФИЧЕСКОЕ ОПИСАНИЕ**  
местоположения границ публичного сервитута

Электросетевой комплекс Подстанция 110/10кВ «Бахаревка» (КЛ 0,4кВ от ТП 6418, КЛ 0,4кВ от ТП 6019)  
(наименование объекта, местоположение границ которого описано (далее - объект))

Раздел 1

Сведения об объекте		
№ п/п	Характеристики объекта	Описание характеристик
1	2	3
1	Местоположение объекта	Пермский край, Пермь город
2	Площадь объекта +/- величина погрешности определения площади (Р+/- Дельта Р)	466 кв.м ± 4.32 кв.м
3	Иные характеристики объекта	Публичный сервитут устанавливается в целях эксплуатации объекта электросетевого хозяйства «Электросетевой комплекс Подстанция 110/10кВ «Бахаревка» (КЛ 0,4кВ от ТП 6418, КЛ 0,4кВ от ТП 6019)» (ст. 3.6 Федерального закона от 25.10.2001 № 137-ФЗ «О введении в действие Земельного кодекса Российской Федерации») Срок установления публичного сервитута - сорок девять лет (согласно п.1 ст. 39.45 ЗК РФ).

## Раздел 2

Сведения о местоположении границ объекта					
1. Система координат <u>МСК-59, зона 2</u>					
2. Сведения о характерных точках границ объекта					
Обозначение характерных точек границ	Координаты, м		Метод определения координат характерной точки	Средняя квадратическая погрешность положения характерной точки ( $M_t$ ), м	Описание обозначения точки на местности (при наличии)
	X	Y			
1	2	3	4	5	6
Граница1(1)	–	–	–	–	–
1	512625.95	2231619.10	Метод спутниковых геодезических измерений (определений)	0.10	–
2	512624.98	2231625.11	Метод спутниковых геодезических измерений (определений)	0.10	–
3	512633.64	2231625.34	Метод спутниковых геодезических измерений (определений)	0.10	–
4	512633.58	2231627.34	Метод спутниковых геодезических измерений (определений)	0.10	–
5	512622.64	2231627.05	Метод спутниковых геодезических измерений (определений)	0.10	–
6	512624.03	2231618.76	Метод спутниковых геодезических измерений (определений)	0.10	–
7	512627.00	2231596.20	Метод спутниковых геодезических измерений (определений)	0.10	–
8	512628.60	2231565.37	Метод спутниковых геодезических измерений (определений)	0.10	–
9	512628.49	2231552.56	Метод спутниковых геодезических измерений (определений)	0.10	–
10	512617.73	2231523.04	Метод спутниковых геодезических измерений (определений)	0.10	–
11	512608.13	2231496.75	Метод спутниковых геодезических измерений (определений)	0.10	–
12	512597.82	2231478.83	Метод спутниковых геодезических измерений (определений)	0.10	–
13	512573.48	2231449.88	Метод спутниковых геодезических измерений	0.10	–

			(определений)		
14	512570.03	2231449.20	Метод спутниковых геодезических измерений (определений)	0.10	–
15	512568.86	2231453.22	Метод спутниковых геодезических измерений (определений)	0.10	–
16	512566.94	2231452.66	Метод спутниковых геодезических измерений (определений)	0.10	–
17	512568.62	2231446.89	Метод спутниковых геодезических измерений (определений)	0.10	–
18	512574.57	2231448.07	Метод спутниковых геодезических измерений (определений)	0.10	–
19	512599.46	2231477.67	Метод спутниковых геодезических измерений (определений)	0.10	–
20	512609.94	2231495.91	Метод спутниковых геодезических измерений (определений)	0.10	–
21	512619.61	2231522.36	Метод спутниковых геодезических измерений (определений)	0.10	–
22	512630.48	2231552.20	Метод спутниковых геодезических измерений (определений)	0.10	–
23	512630.60	2231565.42	Метод спутниковых геодезических измерений (определений)	0.10	–
24	512628.99	2231596.38	Метод спутниковых геодезических измерений (определений)	0.10	–
1	512625.95	2231619.10	Метод спутниковых геодезических измерений (определений)	0.10	–
Граница1(2)	–	–	–	–	–
25	512465.89	2231635.39	Метод спутниковых геодезических измерений (определений)	0.10	–
26	512466.87	2231636.28	Метод спутниковых геодезических измерений (определений)	0.10	–
27	512465.51	2231637.75	Метод спутниковых геодезических измерений (определений)	0.10	–
28	512449.91	2231623.32	Метод спутниковых геодезических измерений (определений)	0.10	–
29	512466.93	2231633.68	Метод спутниковых геодезических измерений	0.10	–

			(определений)		
25	512465.89	2231635.39	Метод спутниковых геодезических измерений (определений)	0.10	–
3. Сведения о характерных точках части (частей) границы объекта					
Обозначение характерных точек части границы	Координаты, м		Метод определения координат характерной точки	Средняя квадратическая погрешность положения характерной точки (M <sub>t</sub> ), м	Описание обозначения точки на местности (при наличии)
	X	Y			
1	2	3	4	5	6
–	–	–	–	–	–