



АДМИНИСТРАЦИЯ ГОРОДА ПЕРМИ  
НАЧАЛЬНИК ДЕПАРТАМЕНТА  
ЗЕМЕЛЬНЫХ ОТНОШЕНИЙ  
РАСПОРЯЖЕНИЕ

27.04.2026

№ 21-01-03-2736

**Об установлении публичного сервитута в отдельных целях**

На основании статей 39.37, 39.43 Земельного кодекса Российской Федерации, статьи 3.6 Федерального закона от 25 октября 2001 г. № 137-ФЗ «О введении в действие Земельного кодекса Российской Федерации», Положения о департаменте земельных отношений администрации города Перми, утвержденного решением Пермской городской Думы от 24 февраля 2015 г. № 39, ходатайства ПАО «Россети Урал» об установлении публичного сервитута от 01 апреля 2026 г. № 7134288525 (от 02 апреля 2026 г. № 21-01-06-2570):

1. Установить публичный сервитут в отдельных целях в отношении земельных участков с кадастровыми номерами:

59:01:3812922:191, местоположение: Пермский край, г. Пермь, Орджоникидзевский район, ул. Молдавская, 14;

59:01:3812922:33, местоположение: Пермский край, г. Пермь, район Орджоникидзевский, ул. Молдавская, 10а;

59:01:3812922:29, местоположение которого установлено относительно ориентира, расположенного за пределами участка. Почтовый адрес ориентира: край Пермский, г. Пермь, р-н Орджоникидзевский, ул. Молдавская, 10;

59:01:3812922:4, местоположение: Пермский край, г. Пермь, р-н Орджоникидзевский, ул. Молдавская, 12а, на срок 49 лет для использования в целях размещения (эксплуатации) объекта электросетевого хозяйства «КЛ-6кВ ТП-4116 - БКТП-4168 КНС-1 РП-33, КЛ-6кВ ТП-4116 - БКТП-4168 Адищево ПС Талица», который в соответствии с актом приемки законченного строительством объекта приемочной комиссией от 31 июля 2015 г. № 1257 принят в эксплуатацию и числится на балансе ПАО «Россети Урал».

2. Утвердить границы публичного сервитута в отдельных целях согласно приложению к настоящему распоряжению (схема расположения границ публичного сервитута (условный номер 2922:63ПС)).

3. Плата за публичный сервитут в отдельных целях не устанавливается.

4. Порядок установления зон с особыми условиями использования территорий и содержание ограничений прав на земельные участки в границах таких зон установлены постановлением Правительства Российской Федерации от 24 февраля 2009 г. № 160 «О порядке установления охранных зон объектов

электросетевого хозяйства и особых условий использования земельных участков, расположенных в границах таких зон».

5. ПАО «Россети Урал» (ИНН 6671163413) обязано привести земельные участки в состояние, пригодное для их использования в соответствии с разрешенным использованием, в срок не позднее, чем 3 месяца после завершения эксплуатации инженерного сооружения, для размещения которого был установлен сервитут.

6. Отделу информационно-организационной работы департамента земельных отношений администрации города Перми обеспечить направление настоящего распоряжения в течение 2 рабочих дней со дня его подписания:

6.1. в информационно-аналитическое управление администрации города Перми для обеспечения размещения в течение 5 рабочих дней со дня подписания распоряжения на официальном сайте муниципального образования город Пермь в информационно-телекоммуникационной сети Интернет;

6.2. в ПАО «Россети Урал» (ИНН 6671163413).

7. Отделу по формированию земельных участков и установлению сервитутов департамента земельных отношений администрации города Перми обеспечить направление настоящего распоряжения в течение 5 рабочих дней со дня подписания в орган, осуществляющий государственный кадастровый учет и государственную регистрацию прав.

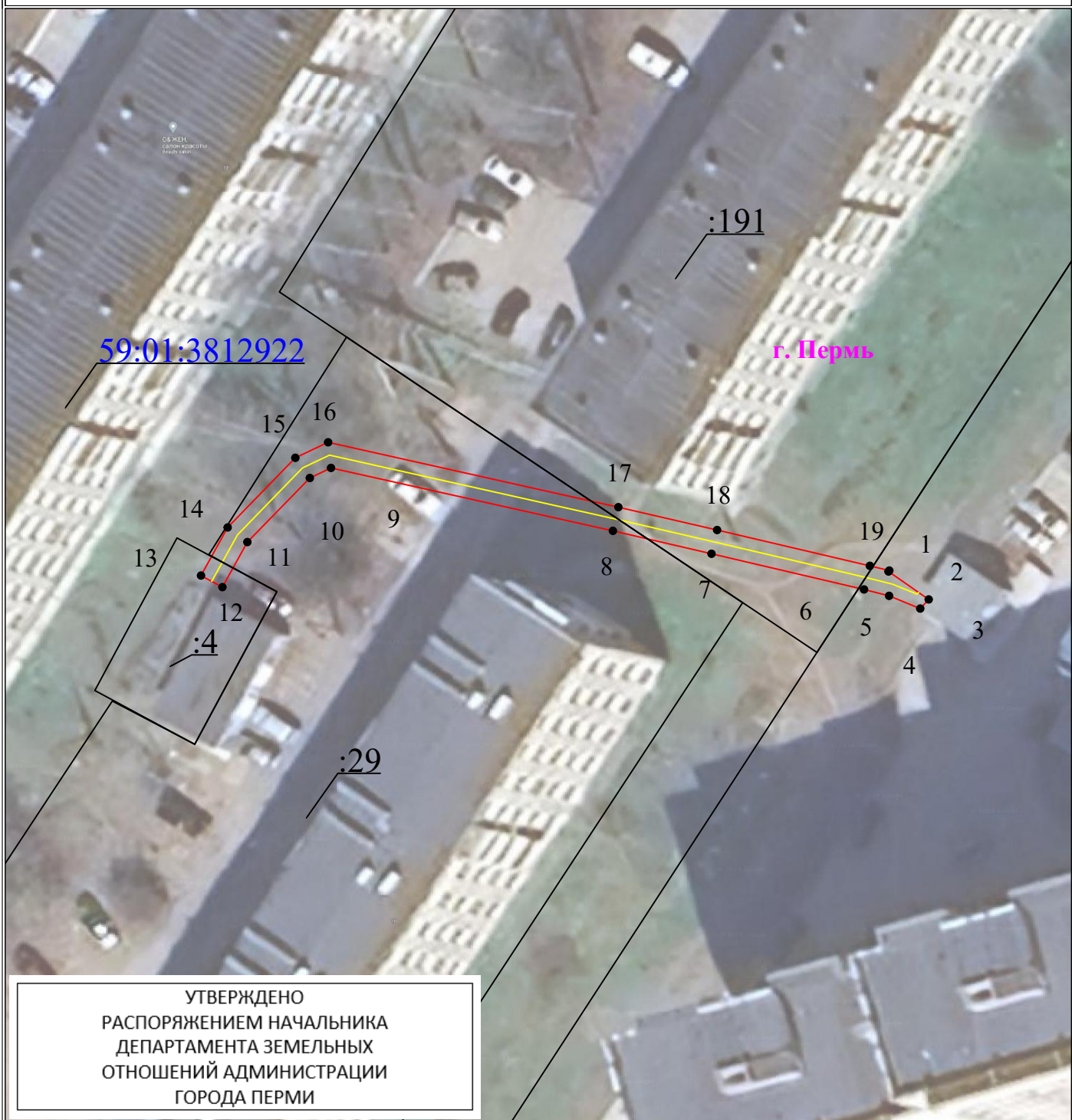
8. Настоящее распоряжение вступает в силу со дня подписания.

9. Контроль за исполнением настоящего распоряжения возложить на заместителя начальника департамента земельных отношений администрации города Перми Шафранову Е.П.

Ю.К. Жданова

**Схема расположения границ публичного сервитута  
для эксплуатации объекта электросетевого хозяйства**

**КЛ-6кВ ТП-4116 - БКТП-4168 КНС-1 РП-33, КЛ-6кВ ТП-4116 - БКТП-4168 Адищево ПС Талица  
(наименование объекта)**

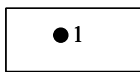


УТВЕРЖДЕНО  
РАСПОРЯЖЕНИЕМ НАЧАЛЬНИКА  
ДЕПАРТАМЕНТА ЗЕМЕЛЬНЫХ  
ОТНОШЕНИЙ АДМИНИСТРАЦИИ  
ГОРОДА ПЕРМИ

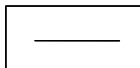
27.04.2026 21-01-03-2736

Масштаб 1:500

**Используемые условные знаки и обозначения:**



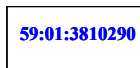
- обозначение характерной точки границы устанавливаемого публичного сервитута



- границы земельных участков, попадающих в зону публичного сервитута



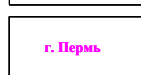
- граница кадастрового квартала



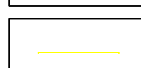
59:01:3810290 - номер кадастрового квартала



- граница устанавливаемого публичного сервитута



- наименование населенного пункта



- ось линии, контур объекта

**ГРАФИЧЕСКОЕ ОПИСАНИЕ**  
местоположения границ публичного сервитута

КЛ-6кВ ТП-4116 - БКТП-4168 КНС-1 РП-33, КЛ-6кВ ТП-4116 - БКТП-4168 Адищево ПС Талица  
(наименование объекта, местоположение границ которого описано (далее - объект))

Раздел 1

Сведения об объекте		
№ п/п	Характеристики объекта	Описание характеристик
1	2	3
1	Местоположение объекта	Пермский край, Пермь город
2	Площадь объекта +/- величина погрешности определения площади (Р+/- Дельта Р)	141 кв.м ± 3.61 кв.м
3	Иные характеристики объекта	Публичный сервитут устанавливается в целях эксплуатации объекта электросетевого хозяйства «КЛ-6кВ ТП-4116 - БКТП-4168 КНС-1 РП-33, КЛ-6кВ ТП-4116 - БКТП-4168 Адищево ПС Талица» (ст. 3.6 Федерального закона от 25.10.2001 № 137-ФЗ «О введении в действие Земельного кодекса Российской Федерации»); Срок установления публичного сервитута - сорок девять лет (согласно п.1 ст. 39.45 ЗК РФ).

## Раздел 2

Сведения о местоположении границ объекта					
1. Система координат <u>МСК-59, зона 2</u>					
2. Сведения о характерных точках границ объекта					
Обозначение характерных точек границ	Координаты, м		Метод определения координат характерной точки	Средняя квадратическая погрешность положения характерной точки ( $M_t$ ), м	Описание обозначения точки на местности (при наличии)
	X	Y			
1	2	3	4	5	6
1	526320.12	2241670.04	Метод спутниковых геодезических измерений (определений)	0.10	–
2	526320.04	2241669.97	Метод спутниковых геодезических измерений (определений)	0.10	–
3	526317.63	2241673.44	Метод спутниковых геодезических измерений (определений)	0.10	–
4	526316.84	2241672.71	Метод спутниковых геодезических измерений (определений)	0.10	–
5	526317.94	2241670.02	Метод спутниковых геодезических измерений (определений)	0.10	–
6	526318.49	2241667.86	Метод спутниковых геодезических измерений (определений)	0.10	–
7	526321.57	2241654.70	Метод спутниковых геодезических измерений (определений)	0.10	–
8	526323.55	2241646.19	Метод спутниковых геодезических измерений (определений)	0.10	–
9	526328.98	2241621.87	Метод спутниковых геодезических измерений (определений)	0.10	–
10	526328.11	2241620.04	Метод спутниковых геодезических измерений (определений)	0.10	–
11	526322.58	2241614.65	Метод спутниковых геодезических измерений (определений)	0.10	–
12	526318.69	2241612.50	Метод спутниковых геодезических измерений (определений)	0.10	–
13	526319.69	2241610.65	Метод спутниковых геодезических измерений (определений)	0.10	–

14	526323.84	2241612.95	Метод спутниковых геодезических измерений (определений)	0.10	–
15	526329.85	2241618.79	Метод спутниковых геодезических измерений (определений)	0.10	–
16	526331.19	2241621.62	Метод спутниковых геодезических измерений (определений)	0.10	–
17	526325.59	2241646.66	Метод спутниковых геодезических измерений (определений)	0.10	–
18	526323.62	2241655.18	Метод спутниковых геодезических измерений (определений)	0.10	–
19	526320.53	2241668.36	Метод спутниковых геодезических измерений (определений)	0.10	–
1	526320.12	2241670.04	Метод спутниковых геодезических измерений (определений)	0.10	–

3. Сведения о характерных точках части (частей) границы объекта

Обозначение характерных точек части границы	Координаты, м		Метод определения координат характерной точки	Средняя квадратическая погрешность положения характерной точки ( $M_t$ ), м	Описание обозначения точки на местности (при наличии)
	X	Y			
1	2	3	4	5	6
–	–	–	–	–	–