



АДМИНИСТРАЦИЯ ГОРОДА ПЕРМИ
НАЧАЛЬНИК ДЕПАРТАМЕНТА
ЗЕМЕЛЬНЫХ ОТНОШЕНИЙ
РАСПОРЯЖЕНИЕ

12.05.2026

№ 21-01-03-3065

**Об установлении публичного
сервитута в отдельных целях**

На основании статей 39.37, 39.43 Земельного кодекса Российской Федерации, статьи 3.6 Федерального закона от 25 октября 2001 г. № 137-ФЗ «О введении в действие Земельного кодекса Российской Федерации», Положения о департаменте земельных отношений администрации города Перми, утвержденного решением Пермской городской Думы от 24 февраля 2015 г. № 39, ходатайства ПАО «Россети Урал» об установлении публичного сервитута от 14 апреля 2026 г. № 7204237806 (от 15 апреля 2026 г. № 21-01-06-2970):

1. Установить публичный сервитут в отдельных целях в отношении земель, государственная собственность на которые не разграничена, и земельных участков, поименованных в перечне, согласно приложению к настоящему распоряжению, на срок 49 лет для использования в целях размещения (эксплуатации) объекта электросетевого хозяйства «КЛ-0,4 кВ ТП-5043 РЩ гараж Советская, 48», который в соответствии с актом приемки законченного строительством объекта приемочной комиссией от 15 декабря 2016 г. № 1905, информационной справкой от 06 апреля 2026 г. № 6008 принят в эксплуатацию и числится на балансе ПАО «Россети Урал».

2. Утвердить границы публичного сервитута в отдельных целях согласно приложению к настоящему распоряжению (схема расположения границ публичного сервитута (условный номер 36:72ПС)).

3. Плата за публичный сервитут в отдельных целях не устанавливается.

4. Утвердить прилагаемый график проведения работ при осуществлении деятельности, для обеспечения которой устанавливается публичный сервитут в отдельных целях.

5. Порядок установления зон с особыми условиями использования территорий и содержание ограничений прав на земельные участки в границах таких зон установлены постановлением Правительства Российской Федерации от 24 февраля 2009 г. № 160 «О порядке установления охранных зон объектов электросетевого хозяйства и особых условий использования земельных участков, расположенных в границах таких зон».

6. ПАО «Россети Урал» (ИНН 6671163413) обязано привести земли, государственная собственность на которые не разграничена, и земельные участки в состояние, пригодное для их использования в соответствии с разрешенным использованием, в срок не позднее, чем 3 месяца после

завершения эксплуатации инженерного сооружения, для размещения которого был установлен публичный сервитут.

7. Отделу информационно-организационной работы департамента земельных отношений администрации города Перми обеспечить направление копии настоящего распоряжения в течение 2 рабочих дней со дня его подписания:

7.1. в информационно-аналитическое управление администрации города Перми для обеспечения размещения в течение 5 рабочих дней со дня подписания распоряжения на официальном сайте муниципального образования город Пермь в информационно-телекоммуникационной сети Интернет;

7.2. в ПАО «Россети Урал» (ИНН 6671163413).

8. Отделу по формированию земельных участков и установлению сервитутов департамента земельных отношений администрации города Перми обеспечить направление настоящего распоряжения в течение 5 рабочих дней со дня подписания в орган, осуществляющий государственный кадастровый учет и государственную регистрацию прав.

9. Настоящее распоряжение вступает в силу со дня подписания.

10. Контроль за исполнением настоящего распоряжения возложить на заместителя начальника департамента земельных отношений администрации города Перми Шафранову Е.П.

Документ подписан электронной подписью

Сертификат: 255700F372C325F45F9DD5B4523E0AC8

Владелец: Жданова Юлия Константиновна

Действителен: с 04.05.2026 по 28.07.2027

Ю.К. Жданова

УТВЕРЖДЕН
распоряжением начальника департамента
земельных отношений
администрации г. Перми
«Об установлении публичного сервитута
в отдельных целях»
от 12.05.2026 № 21-01-03-3065

ГРАФИК
проведения работ при осуществлении деятельности, для обеспечения
которой устанавливается публичный сервитут в отдельных целях

В отношении земель, государственная собственность на которые не разграничена, и (или) земельного(ых) участка(ов), находящегося(ихся) в муниципальной собственности или государственная собственность на который(ые) не разграничена, и не обремененных правами третьих лиц, установить свободный график проведения работ при осуществлении деятельности, для обеспечения которой устанавливается публичный сервитут в отдельных целях, завершить работы не позднее окончания срока публичного сервитута, установленного пунктом 1 настоящего распоряжения.

Приложение
к распоряжению начальника
департамента земельных
отношений администрации
г. Перми
«Об установлении публичного
сервитута в отдельных целях»
от 12.05.2026 № 21-01-03-3065

Перечень земельных участков.

№	Кадастровый номер	Местоположение/Расположено по адресу
1.	59:01:4410036:2556	Пермский край, город Пермь
2.	59:01:4410036:47	Пермский край, город Пермь
3.	59:01:4410036:46	Пермский край, город Пермь
4.	59:01:4410036:2414	Пермский край, город Пермь
5.	59:01:4410036:2413	Пермский край, город Пермь
6.	59:01:4410036:2405	Пермский край, город Пермь
7.	59:01:4410036:2150	Пермский край, город Пермь
8.	59:01:4410036:2	Пермский край, город Пермь
9.	59:01:4410036:16	Пермский край, город Пермь
10.	59:01:4410036:1	Пермский край, город Пермь

ГРАФИЧЕСКОЕ ОПИСАНИЕ
местоположения границ публичного сервитута

«КЛ-0,4кВ ТП-5043 РЩ гараж Советская,48»
(наименование объекта, местоположение границ которого описано (далее - объект))

Раздел 1

Сведения об объекте		
№ п/п	Характеристики объекта	Описание характеристик
1	2	3
1	Местоположение объекта	Пермский край, городской округ Пермский, город Пермь
2	Площадь объекта +/- величина погрешности определения площади (Р+/- Дельта Р)	256 кв.м ± 3.44 кв.м
3	Иные характеристики объекта	Публичный сервитут устанавливается в целях эксплуатации объекта электросетевого хозяйства «КЛ-0,4кВ ТП-5043 РЩ гараж Советская,48» (ст. 3.6 Федерального закона от 25.10.2001 № 137-ФЗ «О введении в действие Земельного кодекса Российской Федерации»); Срок установления публичного сервитута - сорок девять лет (согласно п.1 ст. 39.45 ЗК РФ).

Раздел 2

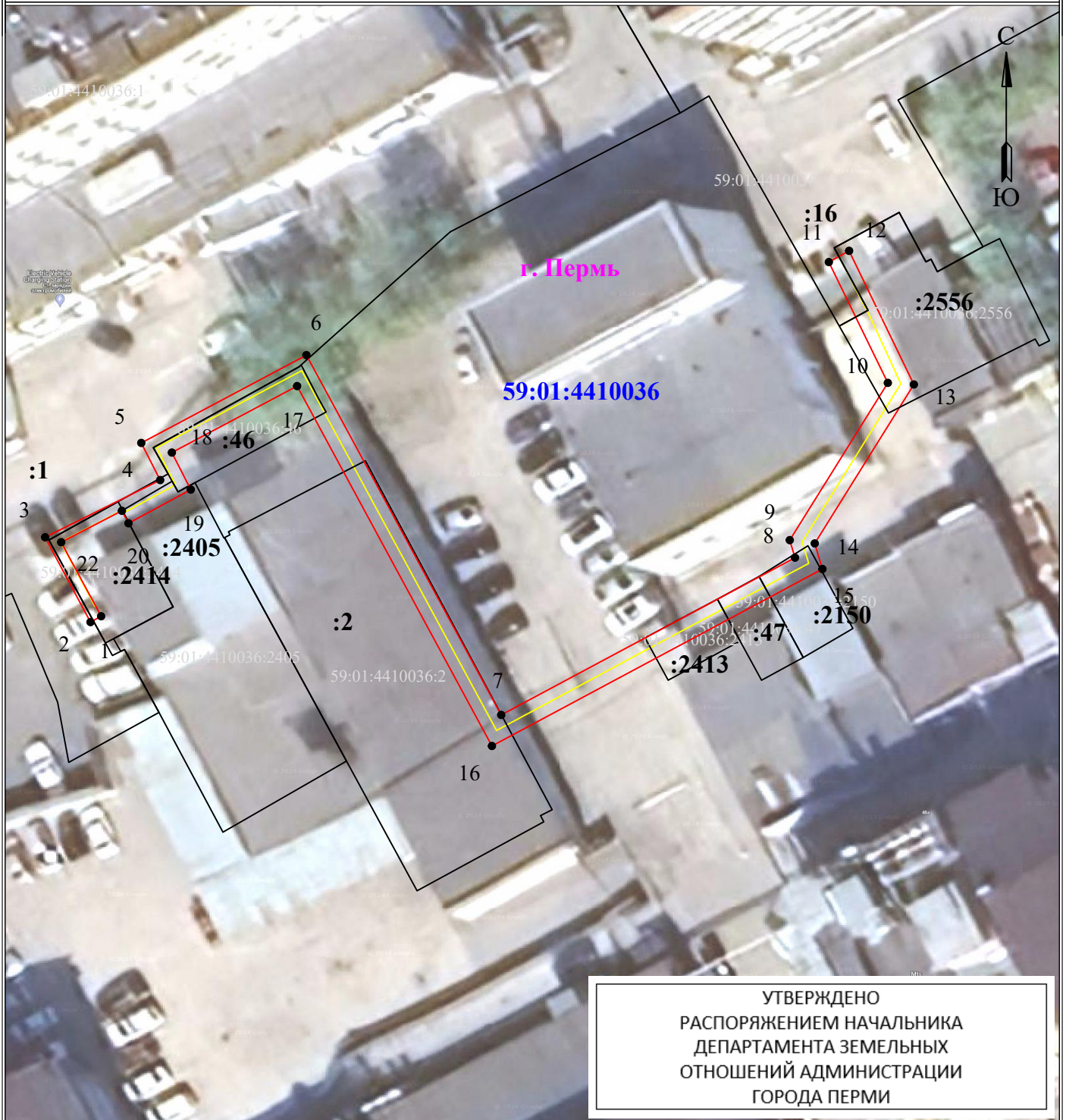
Сведения о местоположении границ объекта					
1. Система координат <u>МСК-59, зона 2</u>					
2. Сведения о характерных точках границ объекта					
Обозначение характерных точек границ	Координаты, м		Метод определения координат характерной точки	Средняя квадратическая погрешность положения характерной точки (M _t), м	Описание обозначения точки на местности (при наличии)
	X	Y			
1	2	3	4	5	6
1	518348.57	2231571.06	Метод спутниковых геодезических измерений (определений)	0.10	–
2	518348.06	2231570.13	Метод спутниковых геодезических измерений (определений)	0.10	–
3	518355.46	2231566.17	Метод спутниковых геодезических измерений (определений)	0.10	–
4	518360.45	2231576.21	Метод спутниковых геодезических измерений (определений)	0.10	–
5	518363.69	2231574.56	Метод спутниковых геодезических измерений (определений)	0.10	–
6	518371.35	2231588.97	Метод спутниковых геодезических измерений	0.10	–

			(определений)		
7	518339.96	2231605.97	Метод спутниковых геодезических измерений (определений)	0.10	–
8	518353.68	2231631.61	Метод спутниковых геодезических измерений (определений)	0.10	–
9	518355.21	2231631.15	Метод спутниковых геодезических измерений (определений)	0.10	–
10	518368.93	2231639.71	Метод спутниковых геодезических измерений (определений)	0.10	–
11	518379.47	2231634.56	Метод спутниковых геодезических измерений (определений)	0.10	–
12	518380.45	2231636.33	Метод спутниковых геодезических измерений (определений)	0.10	–
13	518368.79	2231641.98	Метод спутниковых геодезических измерений (определений)	0.10	–
14	518354.92	2231633.33	Метод спутниковых геодезических измерений (определений)	0.10	–
15	518352.69	2231634.00	Метод спутниковых геодезических измерений (определений)	0.10	–
16	518337.25	2231605.16	Метод спутниковых геодезических измерений (определений)	0.10	–
17	518368.65	2231588.16	Метод спутниковых геодезических измерений (определений)	0.10	–
18	518362.85	2231577.23	Метод спутниковых геодезических измерений (определений)	0.10	–
19	518359.62	2231578.88	Метод спутниковых геодезических измерений (определений)	0.10	–
20	518356.68	2231573.44	Метод спутниковых геодезических измерений (определений)	0.10	–
21	518357.77	2231572.87	Метод спутниковых геодезических измерений (определений)	0.10	–
22	518355.03	2231567.57	Метод спутниковых геодезических измерений (определений)	0.10	–
1	518348.57	2231571.06	Метод спутниковых геодезических измерений (определений)	0.10	–

3. Сведения о характерных точках части (частей) границы объекта

Обозначение характерных точек части границы	Координаты, м		Метод определения координат характерной точки	Средняя квадратическая погрешность положения характерной точки (M_t), м	Описание обозначения точки на местности (при наличии)
	X	Y			
1	2	3	4	5	6
–	–	–	–	–	–

**Схема расположения границ публичного сервитута
для эксплуатации объекта электросетевого хозяйства
КЛ-0,4кВ ТП-5043 РЩ гараж Советская,48
(наименование объекта)**



УТВЕРЖДЕНО
РАСПОРЯЖЕНИЕМ НАЧАЛЬНИКА
ДЕПАРТАМЕНТА ЗЕМЕЛЬНЫХ
ОТНОШЕНИЙ АДМИНИСТРАЦИИ
ГОРОДА ПЕРМИ

Масштаб 1:500

12.05.2026

21-01-03-3065

Используемые условные знаки и обозначения:

- 1 - обозначение характерной точки границы устанавливаемого публичного сервитута
- - границы земельных участков, попадающих в зону публичного сервитута
- - граница кадастрового квартала
- 59:01:2010331 - номер кадастрового квартала
- :123 - кадастровый номер земельного участка

- г. Пермь - наименование населенного пункта
- - ось линии, контур объекта
- - граница устанавливаемого публичного сервитута