



АДМИНИСТРАЦИЯ ГОРОДА ПЕРМИ
НАЧАЛЬНИК ДЕПАРТАМЕНТА
ЗЕМЕЛЬНЫХ ОТНОШЕНИЙ
РАСПОРЯЖЕНИЕ

25.05.2026

№ 21-01-03-3495

Об установлении публичного сервитута в отдельных целях

На основании статей 39.37, 39.43 Земельного кодекса Российской Федерации, Положения о департаменте земельных отношений администрации города Перми, утвержденного решением Пермской городской Думы от 24 февраля 2015 г. № 39, ходатайства ПАО «Россети Урал» об установлении публичного сервитута от 30 апреля 2026 г. № 7291335507 (от 04 мая 2026 г. № 21-01-06-3558):

1. Установить публичный сервитут в отдельных целях в отношении земель, государственная собственность на которые не разграничена, и земельных участков с кадастровыми номерами:

59:01:2910296:6, местоположение которого установлено относительно ориентира, расположенного за пределами участка, почтовый адрес ориентира: Пермский край, г. Пермь, р-н Орджоникидзевский, ул Писарева, 1а;

59:01:2910296:379, местоположение: Российская Федерация, Пермский край, Пермский городской округ, г. Пермь, Орджоникидзевский район, ул. Писарева, на срок 49 лет для использования в целях размещения (эксплуатации) объекта электросетевого хозяйства «КЛ 6 кВ КТП-4592 - оп.№1 ВЛ 6 кВ №7 от ПС Гайва, КЛ 6 кВ КТП-4592 - оп.№ 4 ВЛ 6 кВ № 7 от ПС Гайва, КТП-4592», входящего в состав сооружения электроэнергетики с кадастровым номером 59:01:2910296:297, принадлежащего на праве собственности ПАО «Россети Урал», о чем в Едином государственном реестре недвижимости сделана запись о государственной регистрации права от 21 октября 2021 г. № 59:01:2910296:297-59/294/2021-1.

2. Утвердить границы публичного сервитута в отдельных целях согласно приложению к настоящему распоряжению (схема расположения границ публичного сервитута (условный номер 10291:29ПС)).

3. Утвердить прилагаемый порядок расчета и внесения платы за публичный сервитут.

4. Утвердить прилагаемый график проведения работ при осуществлении деятельности, для обеспечения которой устанавливается публичный сервитут в отдельных целях.

5. Порядок установления зон с особыми условиями использования территорий и содержание ограничений прав на земельные участки в границах

таких зон установлены постановлением Правительства Российской Федерации от 24 февраля 2009 г. № 160 «О порядке установления охранных зон объектов электросетевого хозяйства и особых условий использования земельных участков, расположенных в границах таких зон».

6. ПАО «Россети Урал» (ИНН 6671163413) обязано привести земли, государственная собственность на которые не разграничена, и земельные участки в состояние пригодное для их использования в соответствии с разрешенным использованием, в срок не позднее, чем 3 месяца после завершения эксплуатации инженерного сооружения, для размещения которого был установлен сервитут.

7. Отделу информационно-организационной работы департамента земельных отношений администрации города Перми обеспечить направление настоящего распоряжения в течение 2 рабочих дней со дня его подписания:

7.1. в информационно-аналитическое управление администрации города Перми для обеспечения размещения в течение 5 рабочих дней со дня подписания распоряжения на официальном сайте муниципального образования город Пермь в информационно-телекоммуникационной сети Интернет;

7.2. в ПАО «Россети Урал» (ИНН 6671163413).

8. Отделу по формированию земельных участков и установлению сервитутов департамента земельных отношений администрации города Перми обеспечить направление настоящего распоряжения в течение 5 рабочих дней со дня подписания в орган, осуществляющий государственный кадастровый учет и государственную регистрацию прав.

9. Настоящее распоряжение вступает в силу со дня подписания.

10. Контроль за исполнением настоящего распоряжения возложить на заместителя начальника департамента земельных отношений администрации города Перми Шафранову Е.П.

Документ подписан электронной подписью

Сертификат: 255700F372C325F45F9DD5B4523E0AC8

Владелец: Жданова Юлия Константиновна

Действителен: с 04.05.2026 по 28.07.2027

Ю.К. Жданова

УТВЕРЖДЕН
распоряжением начальника департамента
земельных отношений
администрации г. Перми
«Об установлении публичного сервитута
в отдельных целях»
от 25.05.2026 № 21-01-03-3495

ГРАФИК
проведения работ при осуществлении деятельности, для обеспечения
которой устанавливается публичный сервитут в отдельных целях

В отношении земель, государственная собственность на которые не разграничена, и (или) земельного(ых) участка(ов), находящегося(ихся) в муниципальной собственности или государственная собственность на который(ые) не разграничена, и не обремененных правами третьих лиц, установить свободный график проведения работ при осуществлении деятельности, для обеспечения которой устанавливается публичный сервитут в отдельных целях, завершить работы не позднее окончания срока публичного сервитута, установленного пунктом 1 настоящего распоряжения.

УТВЕРЖДЕН
распоряжением начальника департамента
земельных отношений
«Об установлении публичного сервитута
в отдельных целях»
от 25.05.2026 № 21-01-03-3495

Порядок расчета и внесения платы за публичный сервитут

Публичный сервитут устанавливается в отношении земель, государственная собственность на которые не разграничена.
Цель использования: размещение (эксплуатация) объекта электросетевого хозяйства «КЛ 6 кВ КТП-4592 - оп.№1 ВЛ 6 кВ №7 от ПС Гайва, КЛ 6 кВ КТП-4592 - оп.№ 4 ВЛ 6 кВ № 7 от ПС Гайва, КТП-4592», входящего в состав сооружения электроэнергетики с кадастровым номером 59:01:2910296:297.

Срок использования: 49 лет.

id 82309

Кадастровый номер/ Земли, государственная собственность на которые не разграничена	Период действия условий оплаты				Площадь участка, кв.м	Площадь земельного участка и (или) земель в установленных границах публичного сервитута, кв. м	Процент от кадастровой стоимости земельного участка ¹ , %	Кадастровая стоимость земельного участка, руб. / Среднее значение кадастровой стоимости, руб. ²	Плата за публичный сервитут (без НДС)
	“с”		“по”						
	мес	год	мес	год					
Земли, государственная собственность на которые не разграничена	06	2026	05	2075	-	707,6	0,01	2182,10	7 565,86
Всего начислено за период									7 565,86
Период		Срок оплаты “по”					Начислено за период, руб.		
26.05.2026 по 25.05.2075		согласно пункту 2 статьи 39.46 Земельного кодекса Российской Федерации не позднее 6 месяцев со дня принятия решения об установлении публичного сервитута					7 565,86		

Размер единовременного платежа составляет **7 565 руб. 86 коп. (Семь тысяч пятьсот шестьдесят пять рублей 86 копеек) (без НДС).**

¹ Процент от кадастровой стоимости земельного участка утвержден пунктом 4 статьи 39.46 Земельного кодекса Российской Федерации

² Среднее значение удельных показателей кадастровой стоимости согласно приложению 1 к приказу Министерства по управлению имуществом и градостроительной деятельности Пермского края от 08.06.2023 N 31-02-1-4-1032

ГРАФИЧЕСКОЕ ОПИСАНИЕ

местоположения границ публичного сервитута

«КЛ 6 кВ КТП-4592 - оп.№1 ВЛ 6 кВ №7 от ПС Гайва, КЛ 6 кВ КТП-4592 - оп.№4 ВЛ 6 кВ №7 от ПС Гайва, КТП-4592»

(наименование объекта, местоположение границ которого описано (далее - объект))

Раздел 1

Сведения об объекте		
№ п/п	Характеристики объекта	Описание характеристик
1	2	3
1	Местоположение объекта	Пермский край, городской округ Пермский, город Пермь
2	Площадь объекта +/- величина погрешности определения площади (Р+/- Дельта Р)	817 кв.м ± 5.73 кв.м
3	Иные характеристики объекта	Публичный сервитут устанавливается в целях эксплуатации объекта электросетевого хозяйства «КЛ 6 кВ КТП-4592 - оп.№1 ВЛ 6 кВ №7 от ПС Гайва, КЛ 6 кВ КТП-4592 - оп.№4 ВЛ 6 кВ №7 от ПС Гайва, КТП-4592» (в соответствии с п.1 статьи 39.37 Земельного кодекса Российской Федерации); Срок установления публичного сервитута - сорок девять лет (согласно п.1 ст. 39.45 ЗК РФ).

Раздел 2

Сведения о местоположении границ объекта					
1. Система координат <u>МСК-59, зона 2</u>					
2. Сведения о характерных точках границ объекта					
Обозначение характерных точек границ	Координаты, м		Метод определения координат характерной точки	Средняя квадратическая погрешность положения характерной точки (M _t), м	Описание обозначения точки на местности (при наличии)
	X	Y			
1	2	3	4	5	6
1	528239.84	2236056.69	Метод спутниковых геодезических измерений (определений)	0.10	–
2	528240.40	2236054.94	Метод спутниковых геодезических измерений (определений)	0.10	–
3	528241.66	2236042.17	Метод спутниковых геодезических измерений (определений)	0.10	–
4	528241.78	2236030.20	Метод спутниковых геодезических измерений (определений)	0.10	–
5	528241.34	2236026.09	Метод спутниковых геодезических измерений (определений)	0.10	–
6	528237.76	2236018.88	Метод спутниковых геодезических измерений (определений)	0.10	–

			измерений (определений)		
7	528235.04	2236014.55	Метод спутниковых геодезических измерений (определений)	0.10	–
8	528234.43	2236014.00	Метод спутниковых геодезических измерений (определений)	0.10	–
9	528227.08	2236013.20	Метод спутниковых геодезических измерений (определений)	0.10	–
10	528226.22	2236006.12	Метод спутниковых геодезических измерений (определений)	0.10	–
11	528225.59	2236004.76	Метод спутниковых геодезических измерений (определений)	0.10	–
12	528224.87	2236003.07	Метод спутниковых геодезических измерений (определений)	0.10	–
13	528223.41	2236001.05	Метод спутниковых геодезических измерений (определений)	0.10	–
14	528220.33	2235995.75	Метод спутниковых геодезических измерений (определений)	0.10	–
15	528218.87	2235995.06	Метод спутниковых геодезических измерений (определений)	0.10	–
16	528180.19	2235999.57	Метод спутниковых геодезических измерений (определений)	0.10	–
17	528177.45	2235992.78	Метод спутниковых геодезических измерений (определений)	0.10	–
18	528176.48	2235992.86	Метод спутниковых геодезических измерений (определений)	0.10	–
19	528174.95	2235993.12	Метод спутниковых геодезических измерений (определений)	0.10	–
20	528173.91	2235993.87	Метод спутниковых геодезических измерений (определений)	0.10	–
21	528172.75	2235992.22	Метод спутниковых геодезических измерений (определений)	0.10	–
22	528174.17	2235991.23	Метод спутниковых геодезических измерений (определений)	0.10	–
23	528176.23	2235990.87	Метод спутниковых геодезических измерений	0.10	–

			(определений)		
24	528177.84	2235990.74	Метод спутниковых геодезических измерений (определений)	0.10	–
25	528178.92	2235991.08	Метод спутниковых геодезических измерений (определений)	0.10	–
26	528181.47	2235997.41	Метод спутниковых геодезических измерений (определений)	0.10	–
27	528219.21	2235993.00	Метод спутниковых геодезических измерений (определений)	0.10	–
28	528221.75	2235994.21	Метод спутниковых геодезических измерений (определений)	0.10	–
29	528225.09	2235999.96	Метод спутниковых геодезических измерений (определений)	0.10	–
30	528226.59	2236002.06	Метод спутниковых геодезических измерений (определений)	0.10	–
31	528227.17	2236003.28	Метод спутниковых геодезических измерений (определений)	0.10	–
32	528229.09	2236001.98	Метод спутниковых геодезических измерений (определений)	0.10	–
33	528230.21	2236003.64	Метод спутниковых геодезических измерений (определений)	0.10	–
34	528228.06	2236005.08	Метод спутниковых геодезических измерений (определений)	0.10	–
35	528228.26	2236005.54	Метод спутниковых геодезических измерений (определений)	0.10	–
36	528228.96	2236011.29	Метод спутниковых геодезических измерений (определений)	0.10	–
37	528235.34	2236011.98	Метод спутниковых геодезических измерений (определений)	0.10	–
38	528236.66	2236013.19	Метод спутниковых геодезических измерений (определений)	0.10	–
39	528239.59	2236017.85	Метод спутниковых геодезических измерений (определений)	0.10	–
40	528243.39	2236025.49	Метод спутниковых геодезических измерений (определений)	0.10	–

41	528243.88	2236030.10	Метод спутниковых геодезических измерений (определений)	0.10	–
42	528243.76	2236042.28	Метод спутниковых геодезических измерений (определений)	0.10	–
43	528242.47	2236055.36	Метод спутниковых геодезических измерений (определений)	0.10	–
44	528241.50	2236058.45	Метод спутниковых геодезических измерений (определений)	0.10	–
45	528239.62	2236058.91	Метод спутниковых геодезических измерений (определений)	0.10	–
46	528239.37	2236058.91	Метод спутниковых геодезических измерений (определений)	0.10	–
47	528238.93	2236069.83	Метод спутниковых геодезических измерений (определений)	0.10	–
48	528216.48	2236069.29	Метод спутниковых геодезических измерений (определений)	0.10	–
49	528217.40	2236044.75	Метод спутниковых геодезических измерений (определений)	0.10	–
50	528239.91	2236045.38	Метод спутниковых геодезических измерений (определений)	0.10	–
51	528239.45	2236056.79	Метод спутниковых геодезических измерений (определений)	0.10	–
1	528239.84	2236056.69	Метод спутниковых геодезических измерений (определений)	0.10	–

3. Сведения о характерных точках части (частей) границы объекта

Обозначение характерных точек части границы	Координаты, м		Метод определения координат характерной точки	Средняя квадратическая погрешность положения характерной точки (M_t), м	Описание обозначения точки на местности (при наличии)
	X	Y			
1	2	3	4	5	6
–	–	–	–	–	–

Схема расположения границ публичного сервитута

для эксплуатации объекта

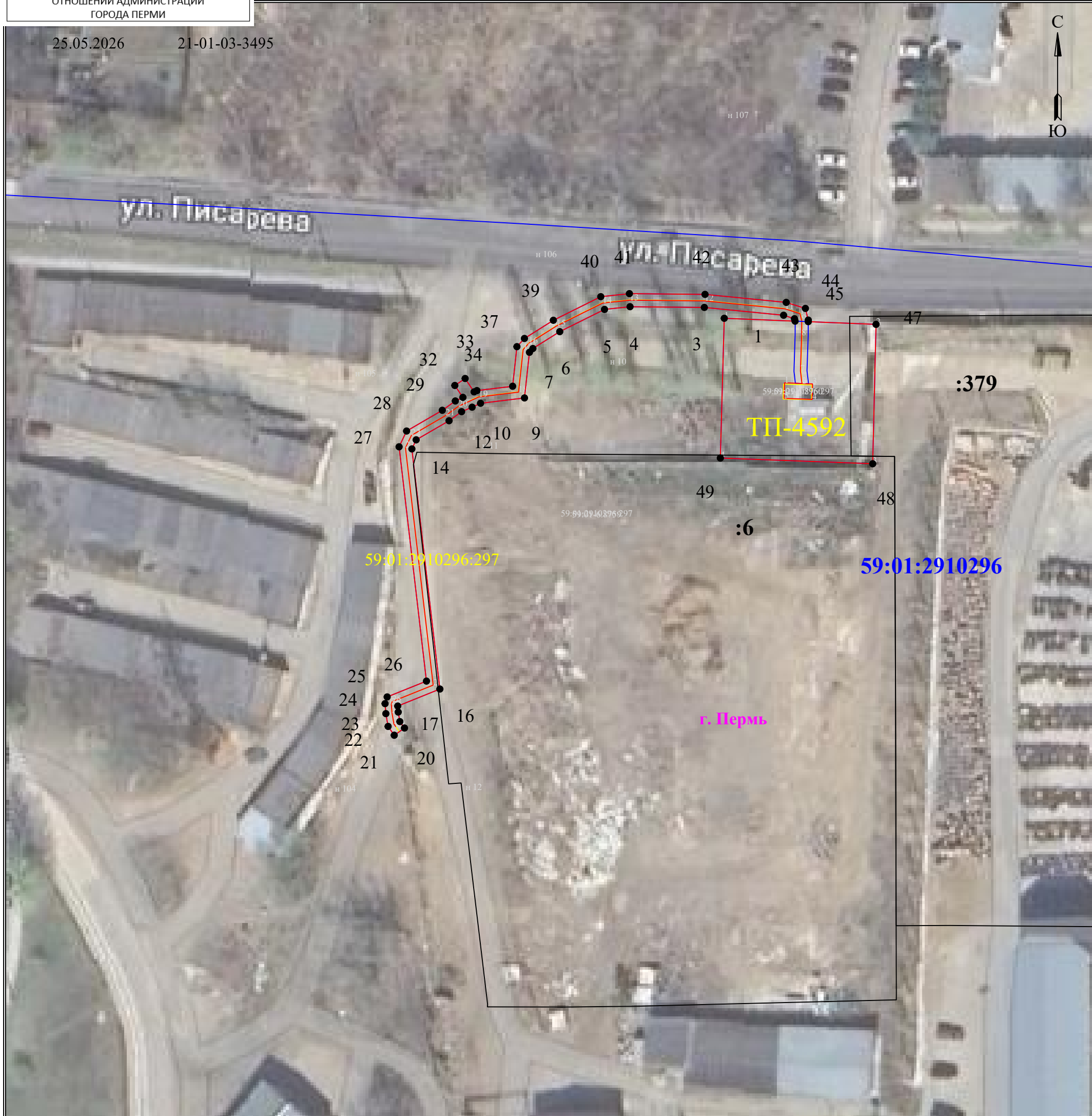
КЛ 6 кв КТП-4592 - оп.№1 ВЛ 6 кв №7 от ПС Гайва, КЛ 6 кв КТП-4592 - оп.№4 ВЛ 6 кв №7 от ПС Гайва, КТП-4592

УТВЕРЖДЕНО
РАСПОРЯЖЕНИЕМ НАЧАЛЬНИКА
ДЕПАРТАМЕНТА ЗЕМЕЛЬНЫХ
ОТНОШЕНИЙ АДМИНИСТРАЦИИ
ГОРОДА ПЕРМИ

(наименование объекта)

25.05.2026

21-01-03-3495



Используемые условные знаки и обозначения:

Масштаб 1:1000

	- обозначение характерной точки границы устанавливаемого публичного сервитута		- наименование населенного пункта
	- границы земельных участков, попадающих в зону публичного сервитута		- ось линии, контур объекта
	- граница кадастрового квартала		- граница устанавливаемого публичного сервитута
	- номер кадастрового квартала		
	- кадастровый номер земельного участка		