



АДМИНИСТРАЦИЯ ГОРОДА ПЕРМИ
НАЧАЛЬНИК ДЕПАРТАМЕНТА
ЗЕМЕЛЬНЫХ ОТНОШЕНИЙ
РАСПОРЯЖЕНИЕ

12.05.2026

№ 21-01-03-3141

Об установлении публичного сервитута в отдельных целях

На основании статей 39.37, 39.43 Земельного кодекса Российской Федерации, статьи 3.6 Федерального закона от 25 октября 2001 г. № 137-ФЗ «О введении в действие Земельного кодекса Российской Федерации», Положения о департаменте земельных отношений администрации города Перми, утвержденного решением Пермской городской Думы от 24 февраля 2015 г. № 39, ходатайства ПАО «Россети Урал» об установлении публичного сервитута от 15 апреля 2026 г. № 7210495099 (от 16 апреля 2026 г. № 21-01-06-3034):

1. Установить публичный сервитут в отдельных целях в отношении земель, государственная собственность на которые не разграничена, на срок 49 лет для использования в целях размещения (эксплуатации) объекта электросетевого хозяйства «КТП-4563», который в соответствии с актом приемки законченного строительством объекта рабочей комиссией от 26 ноября 2017 г. № 2285, информационной справкой от 10 апреля 2026 г. № 6010 принят в эксплуатацию и числится на балансе ПАО «Россети Урал».

2. Утвердить границы публичного сервитута в отдельных целях согласно приложению к настоящему распоряжению (схема расположения границ публичного сервитута (условный номер 10357:5ПС)).

3. Плата за публичный сервитут в отдельных целях не устанавливается.

4. Утвердить прилагаемый график проведения работ при осуществлении деятельности, для обеспечения которой устанавливается публичный сервитут в отдельных целях.

5. Порядок установления зон с особыми условиями использования территорий и содержание ограничений прав на земельные участки в границах таких зон установлены постановлением Правительства Российской Федерации от 24 февраля 2009 г. № 160 «О порядке установления охранных зон объектов электросетевого хозяйства и особых условий использования земельных участков, расположенных в границах таких зон».

6. ПАО «Россети Урал» (ИНН 6671163413) обязано привести земли, государственная собственность на которые не разграничена, в состояние, пригодное для их использования в соответствии с разрешенным использованием, в срок не позднее, чем 3 месяца после завершения эксплуатации инженерного сооружения, для размещения которого был установлен публичный сервитут.

7. Отделу информационно-организационной работы департамента земельных отношений администрации города Перми обеспечить направление копии настоящего распоряжения в течение 2 рабочих дней со дня его подписания:

7.1. в информационно-аналитическое управление администрации города Перми для обеспечения размещения в течение 5 рабочих дней со дня подписания распоряжения на официальном сайте муниципального образования город Пермь в информационно-телекоммуникационной сети Интернет;

7.2. в ПАО «Россети Урал» (ИНН 6671163413).

8. Отделу по формированию земельных участков и установлению сервитутов департамента земельных отношений администрации города Перми обеспечить направление настоящего распоряжения в течение 5 рабочих дней со дня подписания в орган, осуществляющий государственный кадастровый учет и государственную регистрацию прав.

9. Настоящее распоряжение вступает в силу со дня подписания.

10. Контроль за исполнением настоящего распоряжения возложить на заместителя начальника департамента земельных отношений администрации города Перми Шафранову Е.П.

Документ подписан электронной подписью

Сертификат: 255700F372C325F45F9DD5B4523E0AC8

Владелец: Жданова Юлия Константиновна

Действителен: с 04.05.2026 по 28.07.2027

Ю.К. Жданова

УТВЕРЖДЕН
распоряжением начальника департамента
земельных отношений
администрации г. Перми
«Об установлении публичного сервитута
в отдельных целях»
от 12.05.2026 № 21-01-03-3141

ГРАФИК
проведения работ при осуществлении деятельности, для обеспечения
которой устанавливается публичный сервитут в отдельных целях

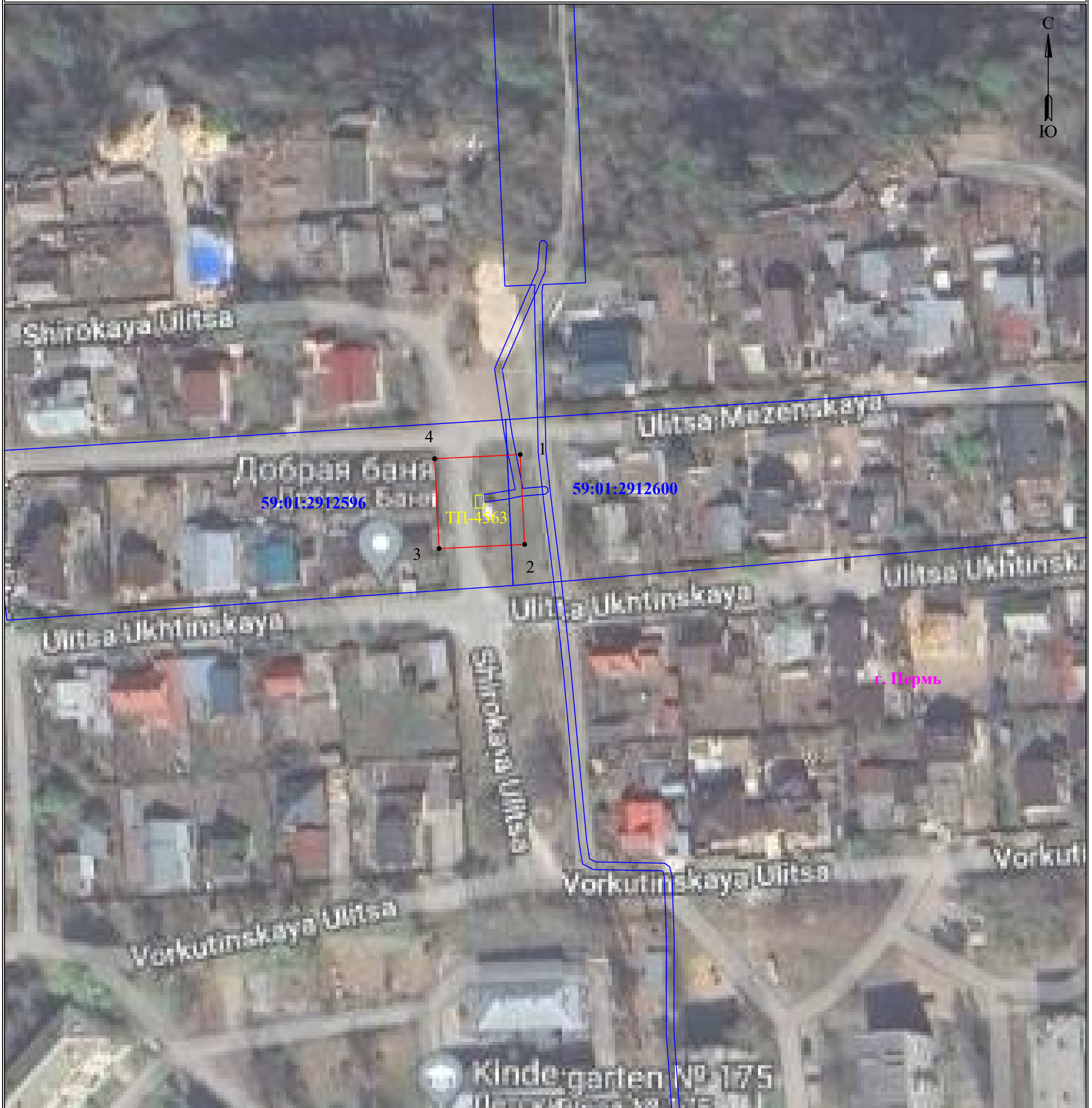
В отношении земель, государственная собственность на которые не разграничена, и (или) земельного(ых) участка(ов), находящегося(ихся) в муниципальной собственности или государственная собственность на который(ые) не разграничена, и не обремененных правами третьих лиц, установить свободный график проведения работ при осуществлении деятельности, для обеспечения которой устанавливается публичный сервитут в отдельных целях, завершить работы не позднее окончания срока публичного сервитута, установленного пунктом 1 настоящего распоряжения.

Схема расположения границ публичного сервитута

для эксплуатации объекта

КТП-4563

(наименование объекта)



Используемые условные знаки и обозначения:

Масштаб 1:1000

● 1	- обозначение характерной точки границы устанавливаемого публичного сервитута	г. Пермь	- наименование населенного пункта
—	- границы земельных участков, попадающих в зону публичного сервитута	—	- ось линии, контур объекта
—	- граница кадастрового квартала	—	- граница устанавливаемого публичного сервитута
59:01:2010331	- номер кадастрового квартала		
:123	- кадастровый номер земельного участка		

УТВЕРЖДЕНО
РАСПОРЯЖЕНИЕМ НАЧАЛЬНИКА
ДЕПАРТАМЕНТА ЗЕМЕЛЬНЫХ
ОТНОШЕНИЙ АДМИНИСТРАЦИИ
ГОРОДА ПЕРМИ

12.05.2026 21-01-03-3141

ГРАФИЧЕСКОЕ ОПИСАНИЕ
местоположения границ публичного сервитута

«КТП-4563»

(наименование объекта, местоположение границ которого описано (далее - объект))

Раздел 1

Сведения об объекте		
№ п/п	Характеристики объекта	Описание характеристик
1	2	3
1	Местоположение объекта	Пермский край, городской округ Пермский, город Пермь
2	Площадь объекта +/- величина погрешности определения площади (Р+/- Дельта Р)	520 кв.м ± 4.56 кв.м
3	Иные характеристики объекта	Публичный сервитут устанавливается в целях эксплуатации объекта электросетевого хозяйства «КТП-4563» (ст. 3.6 Федерального закона от 25.10.2001 № 137-ФЗ «О введении в действие Земельного кодекса Российской Федерации»); Срок установления публичного сервитута - сорок девять лет (согласно п.1 ст. 39.45 ЗК РФ).

Раздел 2

Сведения о местоположении границ объекта					
1. Система координат <u>МСК-59, зона 2</u>					
2. Сведения о характерных точках границ объекта					
Обозначение характерных точек границ	Координаты, м		Метод определения координат характерной точки	Средняя квадратическая погрешность положения характерной точки (M _t), м	Описание обозначения точки на местности (при наличии)
	X	Y			
1	2	3	4	5	6
1	529752.14	2235316.05	Метод спутниковых геодезических измерений (определений)	0.10	–
2	529728.79	2235317.20	Метод спутниковых геодезических измерений (определений)	0.10	–
3	529727.70	2235295.00	Метод спутниковых геодезических измерений (определений)	0.10	–
4	529751.04	2235293.85	Метод спутниковых геодезических измерений (определений)	0.10	–
1	529752.14	2235316.05	Метод спутниковых геодезических измерений (определений)	0.10	–
3. Сведения о характерных точках части (частей) границы объекта					
Обозначение характерных	Координаты, м		Метод определения координат	Средняя квадратическая	Описание обозначения
	X	Y			

точек части границы			характерной точки	погрешность положения характерной точки (M_t), м	точки на местности (при наличии)
1	2	3	4	5	6
-	-	-	-	-	-