



АДМИНИСТРАЦИЯ ГОРОДА ПЕРМИ
НАЧАЛЬНИК ДЕПАРТАМЕНТА
ЗЕМЕЛЬНЫХ ОТНОШЕНИЙ
РАСПОРЯЖЕНИЕ

15.06.2026

№ 21-01-03-4083

Об установлении публичного сервитута в отдельных целях

На основании статей 39.37, 39.43 Земельного кодекса Российской Федерации, Положения о департаменте земельных отношений администрации города Перми, утвержденного решением Пермской городской Думы от 24 февраля 2015 г. № 39, ходатайства ПАО «Россети Урал» об установлении публичного сервитута от 21 мая 2026 г. № 7391687008 (№ 21-01-06-4160):

1. Установить публичный сервитут в отдельных целях в отношении земель, государственная собственность на которые не разграничена, на срок 49 лет для использования в целях размещения объекта электросетевого хозяйства «Строительство участка ВЛ 0,4 кВ от ближайшей опоры ВЛ 0,4 кВ от ТП-1302, установка оборудования учета э/э на опоре ВЛ 0,4 кВ для электроснабжения базовой станции/оборудования сотовой связи по адресу: Пермский край, г. Пермь, Кировский район» для подключения (технологического присоединения) к сетям инженерно-технического обеспечения.

2. Утвердить границы публичного сервитута в отдельных целях согласно приложению к настоящему распоряжению (схема расположения границ публичного сервитута (условный номер 10008:ЗПС)).

3. Утвердить прилагаемый порядок расчета и внесения платы за публичный сервитут.

4. Утвердить прилагаемый график проведения работ при осуществлении деятельности, для обеспечения которой устанавливается публичный сервитут в отдельных целях.

5. Порядок установления зон с особыми условиями использования территорий и содержание ограничений прав на земельные участки в границах таких зон установлены постановлением Правительства Российской Федерации от 24 февраля 2009 г. № 160 «О порядке установления охранных зон объектов электросетевого хозяйства и особых условий использования земельных участков, расположенных в границах таких зон».

6. ПАО «Россети Урал» (ИНН 6671163413) обязано привести земли, государственная собственность на которые не разграничена, в состояние, пригодное для их использования в соответствии с разрешенным использованием, в срок не позднее, чем 3 месяца после завершения строительства инженерного сооружения, для размещения которого был установлен сервитут.

7. Использование земельного участка (его частей) и (или) расположенных на нем объектов недвижимого имущества в соответствии с их разрешенным использованием будет невозможно или существенно затруднено в связи с осуществлением публичного сервитута сроком 3 месяца.

8. Отделу информационно-организационной работы департамента земельных отношений администрации города Перми обеспечить направление настоящего распоряжения в течение 2 рабочих дней со дня его подписания:

8.1. в информационно-аналитическое управление администрации города Перми для обеспечения размещения в течение 5 рабочих дней со дня подписания распоряжения на официальном сайте муниципального образования город Пермь в информационно-телекоммуникационной сети Интернет;

8.2. в ПАО «Россети Урал» (ИНН 6671163413).

9. Отделу по формированию земельных участков и установлению сервитутов департамента земельных отношений администрации города Перми обеспечить направление настоящего распоряжения в течение 5 рабочих дней со дня подписания в орган, осуществляющий государственный кадастровый учет и государственную регистрацию прав.

10. Настоящее распоряжение вступает в силу со дня подписания.

11. Контроль за исполнением настоящего распоряжения возложить на заместителя начальника департамента земельных отношений администрации города Перми Шаfranову Е.П.

Документ подписан электронной подписью

Сертификат: 255700F372C325F45F9DD5B4523E0AC8

Владелец: Жданова Юлия Константиновна

Действителен: с 04.05.2026 по 28.07.2027

Ю.К.Жданова

УТВЕРЖДЕН
распоряжением начальника департамента
земельных отношений
администрации г. Перми
«Об установлении публичного сервитута
в отдельных целях»
от 15.06.2026 № 21-01-03-4083

ГРАФИК
проведения работ при осуществлении деятельности, для обеспечения
которой устанавливается публичный сервитут в отдельных целях

В отношении земель, государственная собственность на которые не разграничена, и (или) земельного(ых) участка(ов), находящегося(ихся) в муниципальной собственности или государственная собственность на который(ые) не разграничена, и не обремененных правами третьих лиц, установить свободный график проведения работ при осуществлении деятельности, для обеспечения которой устанавливается публичный сервитут в отдельных целях, завершить работы не позднее окончания срока публичного сервитута, установленного пунктом 1 настоящего распоряжения.

УТВЕРЖДЕН
 распоряжением начальника департамента
 земельных отношений
 «Об установлении публичного сервитута
 в отдельных целях»
 от 15.06.2026 № 21-01-03-4083

Порядок расчета и внесения платы за публичный сервитут

Публичный сервитут устанавливается в отношении земель, государственная собственность на которые не разграничена.
 Цель использования: размещение объекта электросетевого хозяйства «Строительство участка ВЛ 0,4 кВ от ближайшей опоры ВЛ 0,4 кВ от ТП-1302, установка оборудования учета э/э на опоре ВЛ 0,4 кВ для электроснабжения базовой станции/оборудования сотовой связи по адресу: Пермский край, г. Пермь, Кировский район» для подключения (технологического присоединения) к сетям инженерно-технического обеспечения.

Срок использования: 49 лет.

id 82473

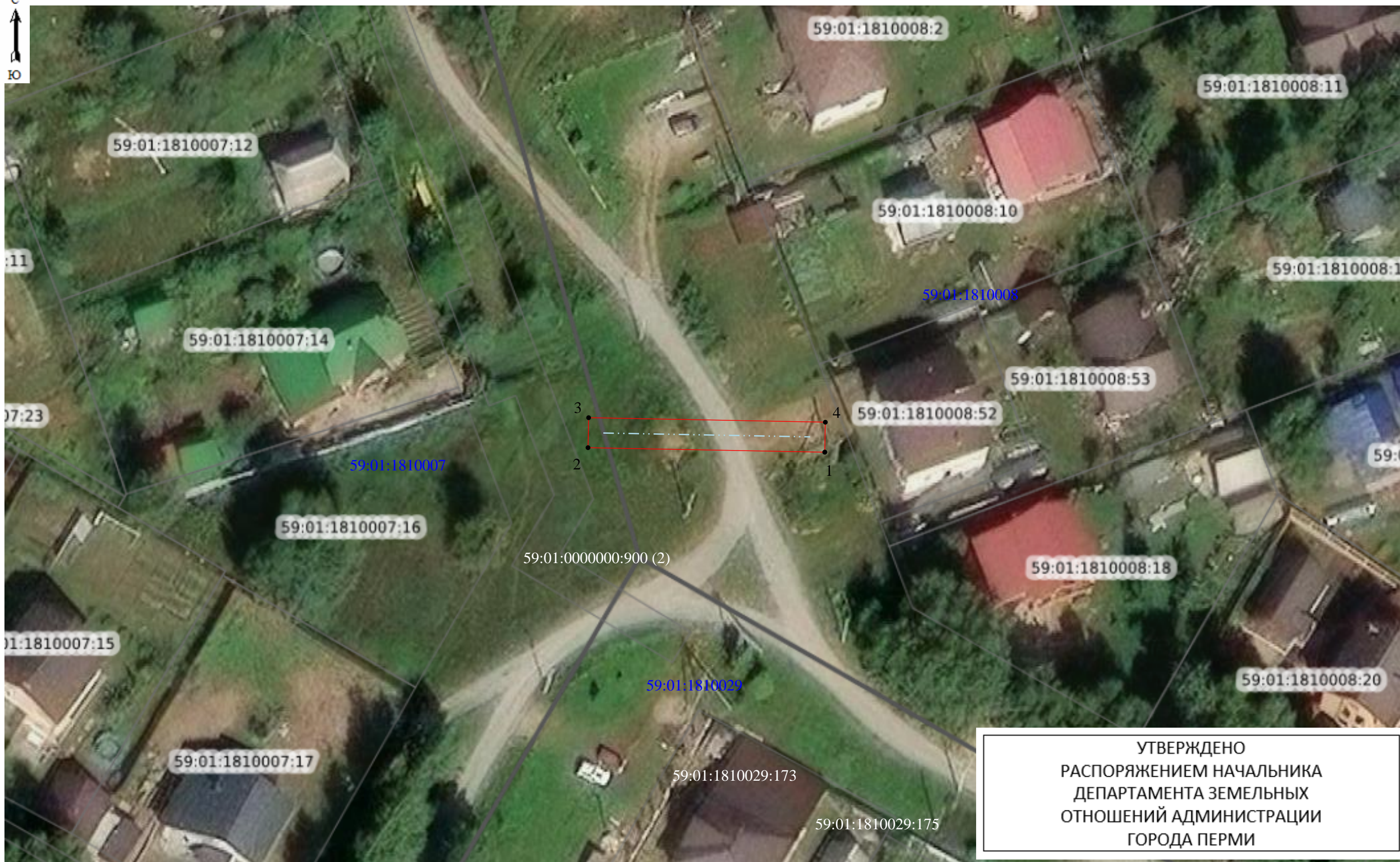
| Кадастровый номер/ Земли, государственная собственность на которые не разграничена | Период действия условий оплаты | | | | Площадь участка, кв.м | Площадь земельного участка и (или) земель в установленных границах публичного сервитута, кв. м | Процент от кадастровой стоимости земельного участка ¹ , % | Кадастровая стоимость земельного участка, руб. / Среднее значение кадастровой стоимости, руб. ² | Плата за публичный сервитут (без НДС) |
|--|--------------------------------|--|------|------|-----------------------------|--|--|---|--|
| | “с” | | “по” | | | | | | |
| | мес | год | мес | год | | | | | |
| Земли, государственная собственность на которые не разграничена | 07 | 2026 | 05 | 2075 | - | 126 | 0,01 | 2182,10 | 1347,23 |
| Всего начислено за период | | | | | | | | | 1347,23 |
| Период | | Срок оплаты “по” | | | | | Начислено за период, руб. | | |
| 16.06.2026 по 15.06.2075 | | согласно пункту 2 статьи 39.46 Земельного кодекса Российской Федерации не позднее 6 месяцев со дня принятия решения об установлении публичного сервитута | | | | | 1347,23 | | |

Размер единовременного платежа составляет **1347,23 (одна тысяча триста сорок семь рублей двадцать три копейки) (без НДС).**

¹ Процент от кадастровой стоимости земельного участка утвержден пунктом 4 статьи 39.46 Земельного кодекса Российской Федерации

² Среднее значение удельных показателей кадастровой стоимости согласно приложению 1 к приказу Министерства по управлению имуществом и градостроительной деятельности Пермского края от 08.06.2023 N 31-02-1-4-1032

Схема расположения границ публичного сервитута



УТВЕРЖДЕНО
РАСПОРЯЖЕНИЕМ НАЧАЛЬНИКА
ДЕПАРТАМЕНТА ЗЕМЕЛЬНЫХ
ОТНОШЕНИЙ АДМИНИСТРАЦИИ
ГОРОДА ПЕРМИ

Масштаб 1:500

15.06.2026 21-01-03-4083

Условные обозначения:

| № п/п | Название условного знака | Изображение |
|-------|---|---|
| 1 | 2 | 3 |
| 1 | Часть границы публичного сервитута |  |
| 2 | Характерная точка границы публичного сервитута |  |
| 3 | Проектное местоположение сооружения |  |
| 4 | Надпись номера характерной точки границы публичного сервитута | 1 |
| | Надпись номера кадастрового квартала | 59:01:0000000 |

ГРАФИЧЕСКОЕ ОПИСАНИЕ

местоположения границ публичного сервитута

Строительство участка ВЛ 0,4 кВ от ближайшей опоры ВЛ 0,4 кВ от ТП-1302, установка оборудования учета э/э на опоре ВЛ 0,4 кВ для электроснабжения базовой станции/оборудования сотовой связи по адресу: Пермский край, г. Пермь, Кировский район

(наименование объекта, местоположение границ которого описано (далее - объект))

Раздел 1

| Сведения об объекте | | |
|---------------------|--|--|
| № п/п | Характеристики объекта | Описание характеристик |
| 1 | 2 | 3 |
| 1 | Местоположение объекта | Пермский край, городской округ Пермский, город Пермь |
| 2 | Площадь объекта +/- величина погрешности определения площади (Р+/- Дельта Р) | 126 кв.м ± 4.21 кв.м |
| 3 | Иные характеристики объекта | – |

Раздел 2

| Сведения о местоположении границ объекта | | | | | |
|---|---------------|------------|---|---|---|
| 1. Система координат <u>МСК-59, зона 2</u> | | | | | |
| 2. Сведения о характерных точках границ объекта | | | | | |
| Обозначение характерных точек границ | Координаты, м | | Метод определения координат характерной точки | Средняя квадратическая погрешность положения характерной точки (M _t), м | Описание обозначения точки на местности (при наличии) |
| | X | Y | | | |
| 1 | 2 | 3 | 4 | 5 | 6 |
| 1 | 523357.66 | 2218474.18 | Аналитический метод | 0.10 | – |
| 2 | 523358.26 | 2218442.60 | Аналитический метод | 0.10 | – |
| 3 | 523362.26 | 2218442.68 | Аналитический метод | 0.10 | – |
| 4 | 523361.66 | 2218474.25 | Аналитический метод | 0.10 | – |
| 1 | 523357.66 | 2218474.18 | Аналитический метод | 0.10 | – |
| 3. Сведения о характерных точках части (частей) границы объекта | | | | | |
| Обозначение характерных точек части границы | Координаты, м | | Метод определения координат характерной точки | Средняя квадратическая погрешность положения характерной точки (M _t), м | Описание обозначения точки на местности (при наличии) |
| | X | Y | | | |
| 1 | 2 | 3 | 4 | 5 | 6 |
| – | – | – | – | – | – |