



АДМИНИСТРАЦИЯ ГОРОДА ПЕРМИ
НАЧАЛЬНИК ДЕПАРТАМЕНТА
ЗЕМЕЛЬНЫХ ОТНОШЕНИЙ
РАСПОРЯЖЕНИЕ

19.06.2026

№ 21-01-03-4199

Об установлении публичного сервитута в отдельных целях

На основании статей 39.37, 39.43 Земельного кодекса Российской Федерации, Положения о департаменте земельных отношений администрации города Перми, утвержденного решением Пермской городской Думы от 24 февраля 2015 г. № 39, договора об осуществлении технологического присоединения к электрическим сетям от 18 марта 2026 г. № 4300107745, ходатайства ПАО «Россети Урал» об установлении публичного сервитута от 25 мая 2026 г. № 7408874545 (№ 21-01-06-4235):

1. Установить публичный сервитут в отдельных целях в отношении земель, государственная собственность на которые не разграничена, и земельных участков с кадастровыми номерами:

59:01:4410645:10, местоположение которого установлено относительно ориентира, расположенного за пределами участка, почтовый адрес ориентира: Пермский край, г. Пермь, Индустриальный район, ул. Льва Толстого, 42;

59:01:4410645:9, местоположение: Пермский край, г. Пермь, Индустриальный р-н, ул. Стахановская, 42, на срок 49 лет для использования в целях размещения объекта электросетевого хозяйства «Строительство КЛ 0,4 кВ от РУ 0,4 кВ ТП-7074, установка оборудования учета э/э в РУ 0,4 кВ ТП-7074; Реконструкция РУ 0,4 кВ ТП-7074 (установка коммутационного аппарата) для электроснабжения магазинов по адресу: Пермский край, г. Пермь, ул. Стахановская (кад. номер зем. участка 59:01:4416142:173)» для подключения (технологического присоединения) к сетям инженерно-технического обеспечения.

2. Утвердить границы публичного сервитута в отдельных целях согласно приложению к настоящему распоряжению (схема расположения границ публичного сервитута (условный номер 645:16ПС)).

3. Утвердить прилагаемый порядок расчета и внесения платы за публичный сервитут.

4. Утвердить прилагаемый график проведения работ при осуществлении деятельности, для обеспечения которой устанавливается публичный сервитут в отдельных целях.

5. Порядок установления зон с особыми условиями использования территорий и содержание ограничений прав на земельные участки в границах таких зон установлены постановлением Правительства Российской Федерации

от 24 февраля 2009 г. № 160 «О порядке установления охранных зон объектов электросетевого хозяйства и особых условий использования земельных участков, расположенных в границах таких зон».

6. ПАО «Россети Урал» (ИНН 6671163413) обязано привести земли, государственная собственность на которые не разграничена, и земельные участки в состояние, пригодное для их использования в соответствии с разрешенным использованием, в срок не позднее, чем 3 месяца после завершения строительства, реконструкции инженерного сооружения, для размещения которого был установлен сервитут.

7. Отделу информационно-организационной работы департамента земельных отношений администрации города Перми обеспечить направление копии настоящего распоряжения в течение 2 рабочих дней со дня его подписания:

7.1. в информационно-аналитическое управление администрации города Перми для обеспечения размещения в течение 5 рабочих дней со дня подписания распоряжения на официальном сайте муниципального образования город Пермь в информационно-телекоммуникационной сети Интернет;

7.2. в ПАО «Россети Урал» (ИНН 6671163413).

8. Отделу по формированию земельных участков и установлению сервитутов департамента земельных отношений администрации города Перми обеспечить направление настоящего распоряжения в течение 5 рабочих дней со дня подписания в орган, осуществляющий государственный кадастровый учет и государственную регистрацию прав.

9. Настоящее распоряжение вступает в силу со дня подписания.

10. Контроль за исполнением настоящего распоряжения возложить на заместителя начальника департамента земельных отношений администрации города Перми Шафранову Е.П.

Документ подписан электронной подписью

Сертификат: 255700F372C325F45F9DD5B4523E0AC8

Владелец: Жданова Юлия Константиновна

Действителен: с 04.05.2026 по 28.07.2027

Ю.К. Жданова

УТВЕРЖДЕН
распоряжением начальника департамента
земельных отношений
администрации г. Перми
«Об установлении публичного сервитута
в отдельных целях»
от 19.06.2026 № 21-01-03-4199

ГРАФИК
проведения работ при осуществлении деятельности, для обеспечения
которой устанавливается публичный сервитут в отдельных целях

В отношении земель, государственная собственность на которые не разграничена, и (или) земельного(ых) участка(ов), находящегося(ихся) в муниципальной собственности или государственная собственность на который(ые) не разграничена, и не обремененных правами третьих лиц, установить свободный график проведения работ при осуществлении деятельности, для обеспечения которой устанавливается публичный сервитут в отдельных целях, завершить работы не позднее окончания срока публичного сервитута, установленного пунктом 1 настоящего распоряжения.

УТВЕРЖДЕН
 распоряжением начальника департамента
 земельных отношений
 «Об установлении публичного сервитута
 в отдельных целях»
 от 19.06.2026 № 21-01-03-4199

Порядок расчета и внесения платы за публичный сервитут

Публичный сервитут устанавливается в отношении земель, государственная собственность на которые не разграничена.
 Цель использования: размещение объекта электросетевого хозяйства «Строительство КЛ 0,4 кВ от РУ 0,4 кВ ТП-7074, установка оборудования учета э/э в РУ 0,4 кВ ТП-7074; Реконструкция РУ 0,4 кВ ТП-7074 (установка коммутационного аппарата) для электроснабжения магазинов по адресу: Пермский край, г. Пермь, ул. Стахановская (кад. номер зем. участка 59:01:4416142:173)» для подключения (технологического присоединения) к сетям инженерно-технического обеспечения.

Срок использования: 49 лет.

id 82501

Кадастровый номер/ Земли, государственная собственность на которые не разграничена	Период действия условий оплаты				Площадь участка, кв.м	Площадь земельного участка и (или) земель в установленных границах публичного сервитута, кв. м	Процент от кадастровой стоимости земельного участка ¹ , %	Кадастровая стоимость земельного участка, руб. / Среднее значение кадастровой стоимости, руб. ²	Плата за публичный сервитут (без НДС)
	“с”		“по”						
	мес	год	мес	год					
Земли, государственная собственность на которые не разграничена	07	2026	06	2075	–	38	0,01	2 182,10	406,31
Всего начислено за период									406,31
Период		Срок оплаты “по”					Начислено за период, руб.		
20.06.2026 по 19.06.2075		согласно пункту 2 статьи 39.46 Земельного кодекса Российской Федерации не позднее 6 месяцев со дня принятия решения об установлении публичного сервитута					406,31		

Размер единовременного платежа составляет **406 руб. 31 коп. (Четыреста шесть рублей 31 копейка)(без НДС).**

¹ Процент от кадастровой стоимости земельного участка утвержден пунктом 4 статьи 39.46 Земельного кодекса Российской Федерации

² Среднее значение удельных показателей кадастровой стоимости согласно приложению 1 к приказу Министерства по управлению имуществом и градостроительной деятельности Пермского края от 08.06.2023 N 31-02-1-4-1032

ГРАФИЧЕСКОЕ ОПИСАНИЕ

местоположения границ населенных пунктов, территориальных зон, особо охраняемых природных территорий, зон с особыми условиями использования территории

Публичный сервитут для строительства линейного объекта: подключение (технологическое присоединение) к сетям инженерно-технического обеспечения ПАО "Россети Урал" по объекту: «Строительство КЛ 0,4 кВ от РУ 0,4 кВ ТП-7074, установка оборудования учета э/э в РУ 0,4 кВ ТП-7074; Реконструкция РУ 0,4 кВ ТП-7074 (установка коммутационного аппарата) для электроснабжения магазинов по адресу: Пермский край, г. Пермь, ул. Стахановская (кад. номер зем. участка 59:01:4416142:173)»

(наименование объекта, местоположение границ которого описано (далее - объект))

Раздел 1

Сведения об объекте

№ п/п	Характеристики объекта	Описание характеристик
1	2	3
1.	Местоположение объекта	Пермский край, город Пермь
2.	Площадь объекта +/- величина погрешности определения площади (Р +/- Дельта Р)	349 +/- 4 м ²
3.	Иные характеристики объекта	-

Раздел 2

Сведения о местоположении границ объекта

1. Система координат 59.2

2. Сведения о характерных точках границ объекта

Обозначение характерных точек границ	Координаты, м		Метод определения координат характерной точки	Средняя квадратическая погрешность положения характерной точки (Mt), м	Описание обозначения точки на местности (при наличии)
	X	Y			
1	2	3	4	5	6
1	515279.14	2230313.21	Метод спутниковых геодезических измерений (определений)	0.10	Закрепление отсутствует
2	515277.02	2230312.92	Метод спутниковых геодезических измерений (определений)	0.10	Закрепление отсутствует
3	515276.03	2230312.78	Метод спутниковых геодезических измерений (определений)	0.10	Закрепление отсутствует
4	515274.21	2230312.58	Метод спутниковых геодезических измерений (определений)	0.10	Закрепление отсутствует
5	515266.66	2230311.62	Метод спутниковых геодезических измерений (определений)	0.10	Закрепление отсутствует
6	515265.36	2230311.00	Метод спутниковых геодезических измерений (определений)	0.10	Закрепление отсутствует
7	515258.22	2230307.58	Метод спутниковых геодезических измерений (определений)	0.10	Закрепление отсутствует
8	515240.98	2230306.57	Метод спутниковых геодезических измерений (определений)	0.10	Закрепление отсутствует
9	515238.27	2230303.84	Метод спутниковых геодезических измерений (определений)	0.10	Закрепление отсутствует
10	515230.72	2230302.72	Метод спутниковых геодезических измерений (определений)	0.10	Закрепление отсутствует
11	515218.13	2230300.46	Метод спутниковых геодезических измерений (определений)	0.10	Закрепление отсутствует

2. Сведения о характерных точках границ объекта					
Обозначение характерных точек границ	Координаты, м		Метод определения координат характерной точки	Средняя квадратическая погрешность положения характерной точки (Mt), м	Описание обозначения точки на местности (при наличии)
	X	Y			
1	2	3	4	5	6
12	515217.62	2230304.64	Метод спутниковых геодезических измерений (определений)	0.10	Закрепление отсутствует
13	515213.15	2230304.56	Метод спутниковых геодезических измерений (определений)	0.10	Закрепление отсутствует
14	515205.56	2230303.93	Метод спутниковых геодезических измерений (определений)	0.10	Закрепление отсутствует
15	515204.80	2230303.87	Метод спутниковых геодезических измерений (определений)	0.10	Закрепление отсутствует
16	515201.21	2230303.56	Метод спутниковых геодезических измерений (определений)	0.10	Закрепление отсутствует
17	515201.64	2230294.81	Метод спутниковых геодезических измерений (определений)	0.10	Закрепление отсутствует
18	515204.03	2230295.14	Метод спутниковых геодезических измерений (определений)	0.10	Закрепление отсутствует
19	515203.73	2230299.76	Метод спутниковых геодезических измерений (определений)	0.10	Закрепление отсутствует
20	515205.59	2230299.91	Метод спутниковых геодезических измерений (определений)	0.10	Закрепление отсутствует
21	515206.03	2230299.94	Метод спутниковых геодезических измерений (определений)	0.10	Закрепление отсутствует
22	515214.08	2230300.58	Метод спутниковых геодезических измерений (определений)	0.10	Закрепление отсутствует
23	515214.66	2230295.78	Метод спутниковых геодезических измерений (определений)	0.10	Закрепление отсутствует
24	515231.39	2230298.78	Метод спутниковых геодезических измерений (определений)	0.10	Закрепление отсутствует

2. Сведения о характерных точках границ объекта					
Обозначение характерных точек границ	Координаты, м		Метод определения координат характерной точки	Средняя квадратическая погрешность положения характерной точки (Mt), м	Описание обозначения точки на местности (при наличии)
	X	Y			
1	2	3	4	5	6
25	515240.17	2230300.08	Метод спутниковых геодезических измерений (определений)	0.10	Закрепление отсутствует
26	515242.74	2230302.66	Метод спутниковых геодезических измерений (определений)	0.10	Закрепление отсутствует
27	515259.22	2230303.63	Метод спутниковых геодезических измерений (определений)	0.10	Закрепление отсутствует
28	515267.80	2230307.74	Метод спутниковых геодезических измерений (определений)	0.10	Закрепление отсутствует
29	515276.96	2230308.91	Метод спутниковых геодезических измерений (определений)	0.10	Закрепление отсутствует
30	515277.64	2230309.00	Метод спутниковых геодезических измерений (определений)	0.10	Закрепление отсутствует
31	515279.59	2230309.25	Метод спутниковых геодезических измерений (определений)	0.10	Закрепление отсутствует
1	515279.14	2230313.21	Метод спутниковых геодезических измерений (определений)	0.10	Закрепление отсутствует
3. Сведения о характерных точках части (частей) границы объекта					
Обозначение характерных точек части границы	Координаты, м		Метод определения координат характерной точки	Средняя квадратическая погрешность положения характерной точки (Mt), м	Описание обозначения точки на местности (при наличии)
	X	Y			
1	2	3	4	5	6
-	-	-	-	-	-

Раздел 3

Сведения о местоположении измененных (уточненных) границ объекта

1. Система координат -

2. Сведения о характерных точках границ объекта

Обозначение характерных точек границ	Существующие координаты, м		Измененные (уточненные) координаты, м		Метод определения координат характерной точки	Средняя квадратическая погрешность положения характерной точки (Mt), м	Описание обозначения точки на местности (при наличии)
	X	Y	X	Y			
1	2	3	4	5	6	7	8
-	-	-	-	-	-	-	

3. Сведения о характерных точках части (частей) границы объекта

Обозначение характерных точек части границы	Существующие координаты, м		Измененные (уточненные) координаты, м		Метод определения координат характерной точки	Средняя квадратическая погрешность положения характерной точки (Mt), м	Описание обозначения точки на местности (при наличии)
	X	Y	X	Y			
1	2	3	4	5	6	7	8
-	-	-	-	-	-	-	

СХЕМА РАСПОЛОЖЕНИЯ ГРАНИЦ ПУБЛИЧНОГО СЕРВИТУТА

Объект: «Строительство КЛ 0,4 кВ от РУ 0,4 кВ ТП-7074, установка оборудования учета э/э в РУ 0,4 кВ ТП-7074; Реконструкция РУ 0,4 кВ ТП-7074 (установка коммутационного аппарата) для электроснабжения магазинов по адресу: Пермский край, г. Пермь, ул. Стахановская (кад. номер зем. участка 59:01:4416142:173)»

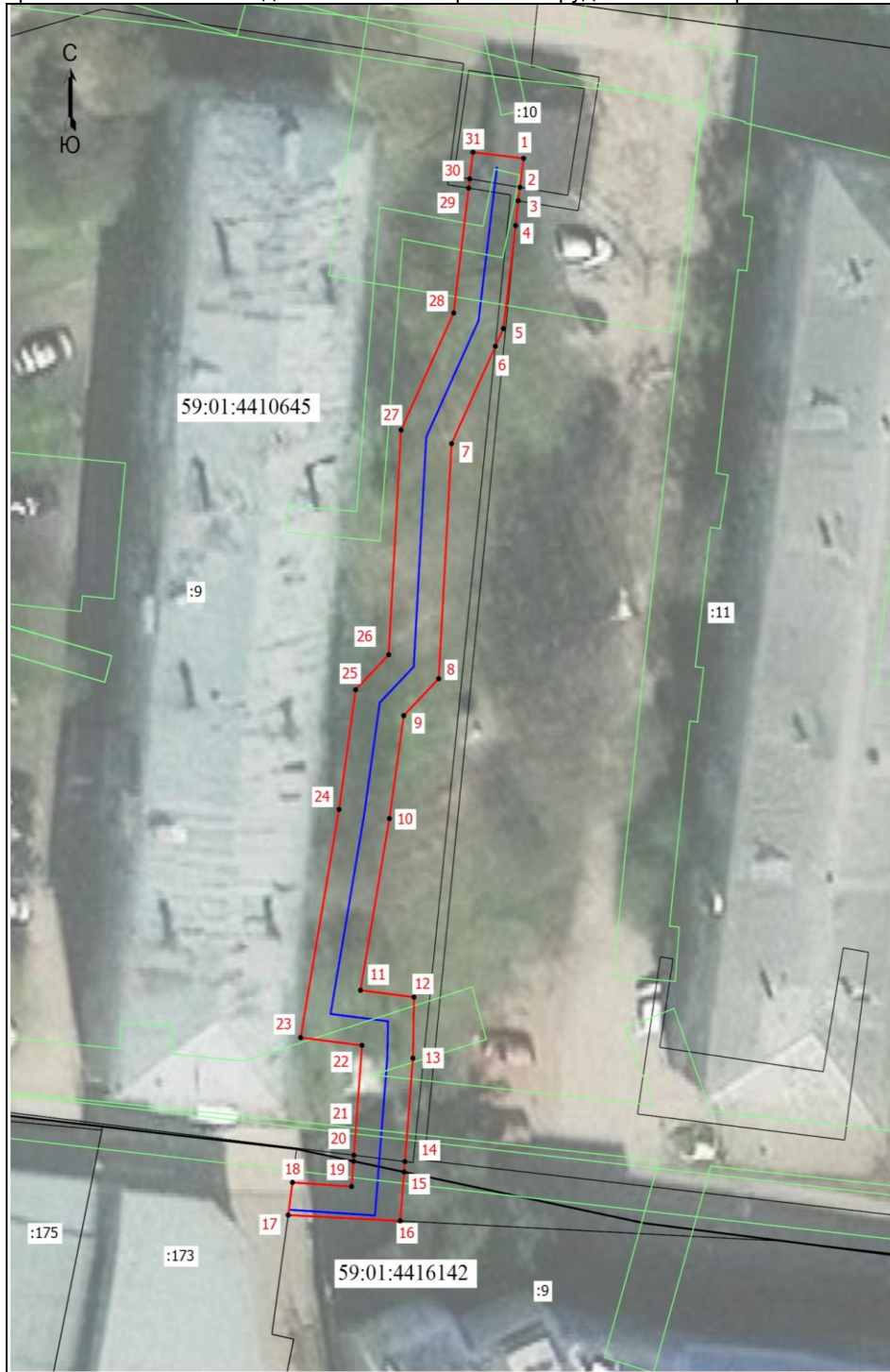
Местоположение объекта: Пермский край, г. Пермь, ул. Стахановская

Площадь земель или части земельного участка, кв.м.: 349

Категория земель: земли населенных пунктов

Вид разрешенного использования земельного участка: -

Цель использования: под объекты инженерного оборудования электроснабжения



Координаты характерных точек (МСК-59 , зона 2)		
№ п/п	X	Y
1	515279,14	2230313,21
2	515277,02	2230312,92
3	515276,03	2230312,78
4	515274,21	2230312,58
5	515266,66	2230311,62
6	515265,36	2230311,00
7	515258,22	2230307,58
8	515240,98	2230306,57
9	515238,27	2230303,84
10	515230,72	2230302,72
11	515218,13	2230300,46
12	515217,62	2230304,64
13	515213,15	2230304,56
14	515205,56	2230303,93
15	515204,80	2230303,87
16	515201,21	2230303,56
17	515201,64	2230294,81
18	515204,03	2230295,14
19	515203,73	2230299,76
20	515205,59	2230299,91
21	515206,03	2230299,94
22	515214,08	2230300,58
23	515214,66	2230295,78
24	515231,39	2230298,78
25	515240,17	2230300,08
26	515242,74	2230302,66
27	515259,22	2230303,63
28	515267,80	2230307,74
29	515276,96	2230308,91
30	515277,64	2230309,00
31	515279,59	2230309,25
1	515279,14	2230313,21

Масштаб 1: 2000

Условные обозначения:

- Граница кадастрового квартала
- Граница земельного участка, согласно сведениям из ЕГРН
- Граница зоны с особыми условиями использования
- Граница публичного сервитута
- Граница сооружения, планируемого к строительству
- 59:01:4416142 - Номер кадастрового квартала
- :173 - Кадастровый номер земельного участка
- 1 - Обозначение новой характерной точки

Утверждено распоряжением
начальника департамента
земельных отношений
администрации города Перми

19.06.2026

21-01-03-4199