



## АДМИНИСТРАЦИЯ ГОРОДА ПЕРМИ ПОСТАНОВЛЕНИЕ

### **Об установлении публичных сервитутов в Мотовилихинском районе города Перми в целях обеспечения прохода**

На основании статьи 23 Земельного кодекса Российской Федерации, Порядка установления публичных сервитутов в городе Перми, утвержденного решением Пермской городской Думы от 18 декабря 2012 г. № 284 «Об утверждении Порядка установления публичных сервитутов в городе Перми и внесении изменений в Положение о департаменте градостроительства и архитектуры администрации города Перми, утвержденное решением Пермской городской Думы от 27.09.2011 № 193», Устава города Перми, заявлений администрации Мотовилихинского района города Перми от 18 апреля 2022 г. № 059-36-01-42/3-62, от 18 апреля 2022 г. № 059-36-01-42/3-63, от 21 апреля 2022 г. № 059-36-01-43/3-124 в целях обеспечения прохода администрация города Перми ПОСТАНОВЛЯЕТ:

1. Установить постоянные публичные сервитуты в целях обеспечения прохода согласно приложению к настоящему постановлению:

1.1. на часть земельного участка площадью 67,99 кв. м, входящую в границы земельного участка с кадастровым номером 59:01:4311090:8, площадью 5158 кв. м, местоположение которого установлено относительно ориентира, расположенного за пределами участка. Почтовый адрес ориентира: край Пермский, г. Пермь, Мотовилихинский район, ул. Чехова, 6, с категорией земель: земли населенных пунктов, с видом разрешенного использования «под многоквартирные жилые дома этажностью 4 этажа и выше», находящегося в общей долевой собственности собственников помещений в многоквартирном доме, расположенном по адресу: г. Пермь, Мотовилихинский район, ул. Чехова, 6;

1.2. на часть земельного участка площадью 51,36 кв. м, входящую в границы земельного участка с кадастровым номером 59:01:4311090:9, площадью 4853 кв. м, местоположение которого установлено относительно ориентира, расположенного за пределами участка. Почтовый адрес ориентира: край Пермский, г. Пермь, Мотовилихинский район, ул. Чехова, 4, с категорией земель: земли населенных пунктов, с видом разрешенного использования «под многоквартирные жилые дома этажностью 4 этажа и выше», находящегося в общей долевой собственности собственников помещений в многоквартирном доме, расположенном по адресу: г. Пермь, Мотовилихинский район, ул. Чехова, 4;

1.3. на часть земельного участка площадью 62,57 кв. м, входящую в границы земельного участка с кадастровым номером 59:01:4311090:10, площадью 8600 кв. м, расположенного по адресу: г. Пермь, Мотовилихинский район, ул.



КИМ, 11, с категорией земель: земли населенных пунктов, с видом разрешенного использования «под многоквартирные жилые дома этажностью 4 этажа и выше», находящегося в общей долевой собственности собственников помещений в многоквартирном доме, расположенном по адресу: г. Пермь, Мотовилихинский район, ул. КИМ, 11;

1.4. на часть земельного участка площадью 4,68 кв. м, входящую в границы земельного участка с кадастровым номером 59:01:4311090:11, площадью 7072 кв. м, местоположение которого установлено относительно ориентира, расположенного за пределами участка. Почтовый адрес ориентира: край Пермский, г. Пермь, р-н Мотовилихинский, ул. КИМ, 7, с категорией земель: земли населенных пунктов, с видом разрешенного использования «под многоквартирные жилые дома этажностью 4 этажа и выше», находящегося в общей долевой собственности собственников помещений в многоквартирном доме, расположенном по адресу: г. Пермь, Мотовилихинский район, ул. КИМ, 7;

1.5. на часть земельного участка площадью 107 кв. м, входящую в границы земельного участка с кадастровым номером 59:01:4311720:1244, площадью 4663 кв. м, местоположение которого установлено относительно ориентира, расположенного за пределами участка. Почтовый адрес ориентира: Пермский край, г. Пермь, Мотовилихинский район, ул. Чехова, с категорией земель: земли населенных пунктов, с видом разрешенного использования «под многоквартирный жилой дом», находящегося в общей долевой собственности собственников помещений в многоквартирном доме, расположенном по адресу: г. Пермь, Мотовилихинский район, ул. Чехова, 14;

1.6. на земли, государственная собственность на которые не разграничена, площадью 27.92 кв.м, расположенные в Мотовилихинском районе г. Перми.

2. Департаменту земельных отношений администрации города Перми обеспечить направление:

2.1. сведений, изложенных в пункте 1 настоящего постановления, в федеральный орган исполнительной власти, осуществляющий государственный кадастровый учет и государственную регистрацию прав, в порядке, установленном действующим законодательством;

2.2. копии настоящего постановления в течение 5 рабочих дней со дня его официального опубликования:

2.2.1. инициатору установления публичного сервитута – администрации Мотовилихинского района города Перми;

2.2.2. обществу с ограниченной ответственностью «Управляющая компания «Качественное обслуживание домов» (ИНН 5906999616), осуществляющему управление многоквартирными домами, расположенными по адресам: г. Пермь, Мотовилихинский район, ул. Чехова, 4, 6, 14, ул. КИМ, 7, 11, и находящимися на земельных участках с кадастровыми номерами 59:01:4311090:9, 59:01:4311090:8, 59:01:4311720:1244, 59:01:4311090:11, 59:01:4311090:10 соответственно.

2.2.3. департаменту градостроительства и архитектуры администрации города Перми для размещения настоящего постановления в государственной информационной системе обеспечения градостроительной деятельности с функциями автоматизированной информационно-аналитической поддержки

осуществления полномочий в области градостроительной деятельности Пермского края.

3. Настоящее постановление вступает в силу со дня официального опубликования в печатном средстве массовой информации «Официальный бюллетень органов местного самоуправления муниципального образования город Пермь».

4. Управлению по общим вопросам администрации города Перми обеспечить опубликование настоящего постановления в печатном средстве массовой информации «Официальный бюллетень органов местного самоуправления муниципального образования город Пермь».

5. Информационно-аналитическому управлению администрации города Перми обеспечить опубликование (обнародование) настоящего постановления на официальном сайте муниципального образования город Пермь в информационно-телекоммуникационной сети Интернет.

6. Контроль за исполнением настоящего постановления возложить на заместителя главы администрации города Перми Гонцову Е.Н.

Глава города Перми

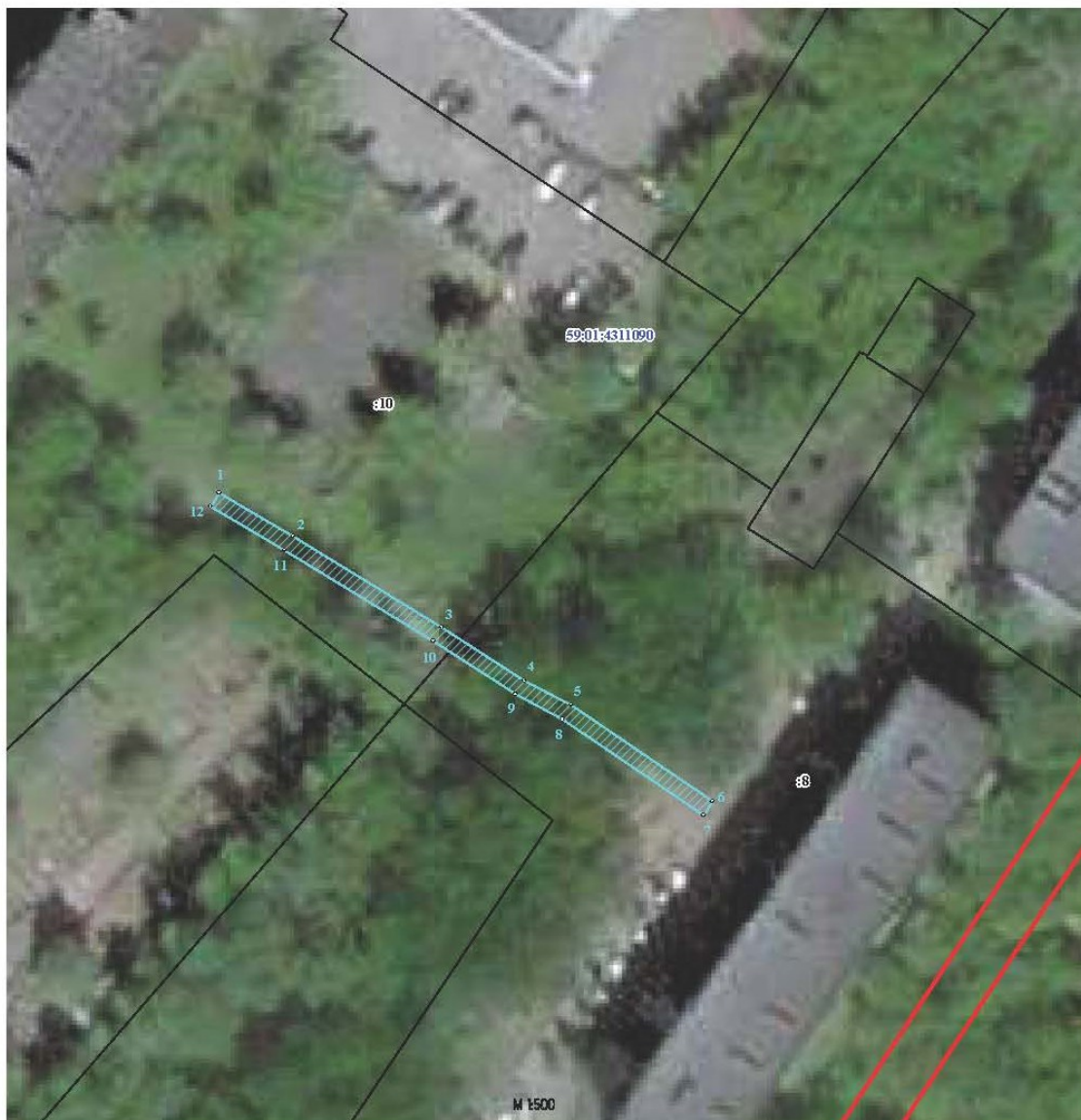
А.Н. Дёмкин



ГРАФИЧЕСКОЕ ОПИСАНИЕ МЕСТОПОЛОЖЕНИЯ ГРАНИЦ ПУБЛИЧНОГО СЕРВИТУТА

СХЕМА РАСПОЛОЖЕНИЯ ГРАНИЦ ПУБЛИЧНОГО СЕРВИТУТА

Пермский край, г. Пермь, р-н Мотовилихинский, ул. КИМ, 11  
(земельный участок с кадастровым номером 59:01:4311090-10);  
Пермский край, г. Пермь, р-н Мотовилихинский, ул. Чкалова, 6  
(земельный участок с кадастровым номером 59:01:4311090-8)  
МСК-59, зона 2



Условные обозначения



- проектные границы публично сервитута и кадастровые точки
- границы земельного участка, выделенного ПЗУ
- кадастровый номер земельного участка
- границы кадастрового квартала
- кадастровый номер кадастрового квартала
- красная линия



### ОПИСАНИЕ ГРАНИЦ ПУБЛИЧНОГО СЕРВИТУТА

Пермский край, г. Пермь, р-н Мотовилихинский, ул. КИМ, 11  
(земельный участок с кадастровым номером 59:01:4311090:10);  
Пермский край, г. Пермь, р-н Мотовилихинский, ул. Чехова, 6  
(земельный участок с кадастровым номером 59:01:4311090:8)  
МСК-59, зона 2

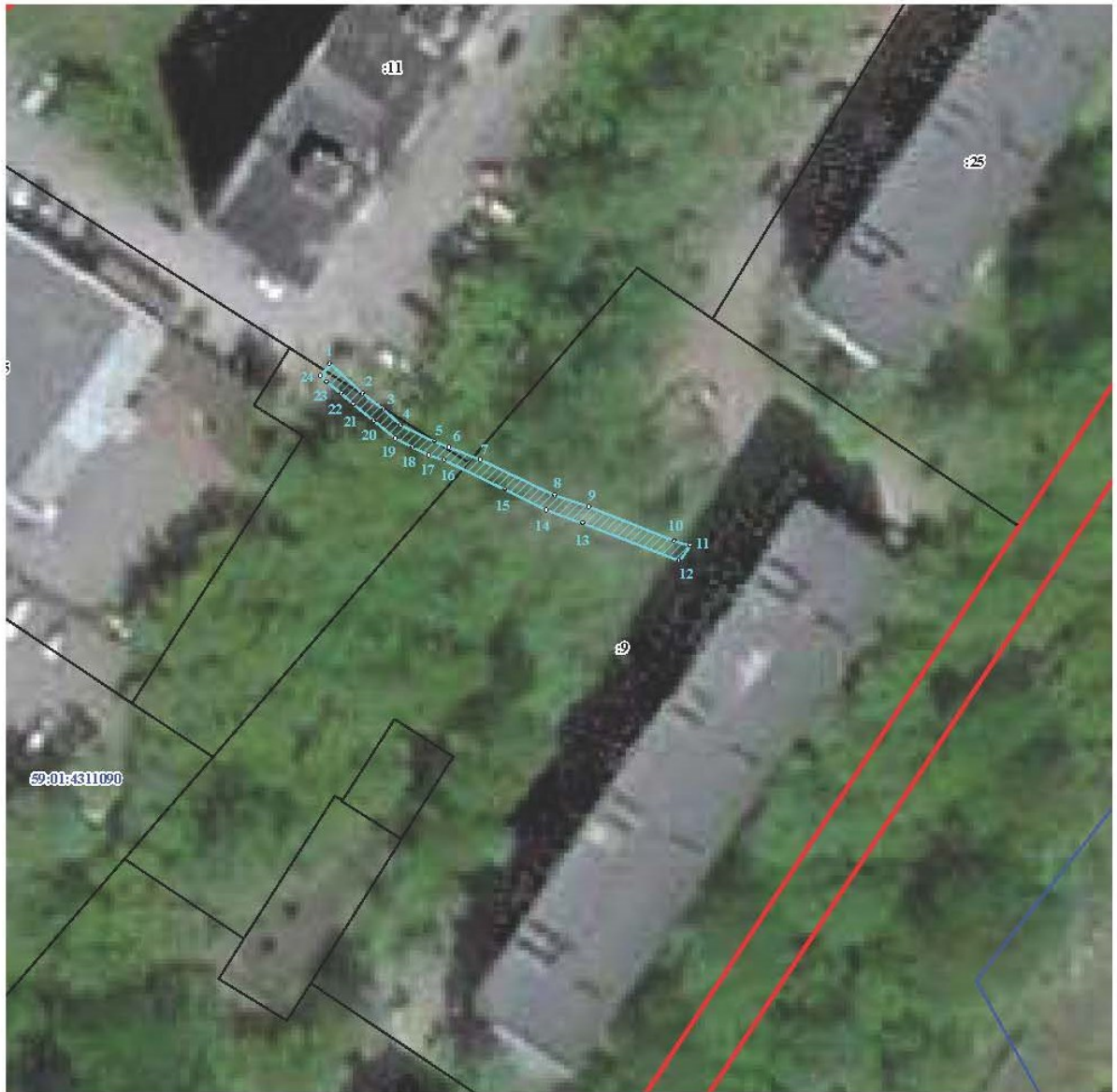
Nп/п	X	Y	метод определения координат	средняя квадратическая погрешность определения координат
1	519707.24	2235878.60	геодезический метод	0.10
2	519702.11	2235887.27	геодезический метод	0.10
3	519691.44	2235904.73	геодезический метод	0.10
4	519685.18	2235914.44	геодезический метод	0.10
5	519682.32	2235919.94	геодезический метод	0.10
6	519671.00	2235936.52	геодезический метод	0.10
7	519669.39	2235935.49	геодезический метод	0.10
8	519680.64	2235918.93	геодезический метод	0.10
9	519683.62	2235913.39	геодезический метод	0.10
10	519689.82	2235903.72	геодезический метод	0.10
11	519700.49	2235886.30	геодезический метод	0.10
12	519705.62	2235877.59	геодезический метод	0.10
1	519707.24	2235878.60	геодезический метод	0.10



ГРАФИЧЕСКОЕ ОПИСАНИЕ МЕСТОПОЛОЖЕНИЯ ГРАНИЦ ПУБЛИЧНОГО СЕРВИТУТА

СХЕМА РАСПОЛОЖЕНИЯ ГРАНИЦ ПУБЛИЧНОГО СЕРВИТУТА

Пермский край, г. Пермь, р-н Мотовилихинский, ул. КИМ, 7  
(земельный участок с кадастровым номером 59:01:4311090:11);  
Пермский край, г. Пермь, р-н Мотовилихинский, ул. Чкалова, 4  
(земельный участок с кадастровым номером 59:01:4311090:9);  
земли, находящиеся в муниципальной собственности  
МСК-59, зона 2



М 1:500

Условные обозначения:



- граница участка публично-сервитутной и автотранспортной зоны
- граница земельного участка, входящего в ПКУ
- кадастровый номер земельного участка
- граница кадастрового квартала
- кадастровый номер кадастрового квартала
- красная линия



### ОПИСАНИЕ ГРАНИЦ ПУБЛИЧНОГО СЕРВИТУТА

Пермский край, г. Пермь, р-н Мотовилихинский, ул. КИМ, 7  
(земельный участок с кадастровым номером 59:01:4311090:11);  
Пермский край, г. Пермь, р-н Мотовилихинский, ул. Чехова, 4  
(земельный участок с кадастровым номером 59:01:4311090:9);  
земли, находящиеся в муниципальной собственности  
МСК-59, зона 2

Nn/п	X	Y	метод определения координат	средняя квадратическая погрешность определения координат
1	519772.84	2235953.30	геодезический метод	0.10
2	519769.44	2235957.05	геодезический метод	0.10
3	519767.62	2235959.40	геодезический метод	0.10
4	519765.84	2235961.33	геодезический метод	0.10
5	519763.98	2235965.19	геодезический метод	0.10
6	519763.30	2235966.86	геодезический метод	0.10
7	519761.93	2235970.40	геодезический метод	0.10
8	519757.88	2235978.84	геодезический метод	0.10
9	519756.57	2235982.72	геодезический метод	0.10
10	519752.74	2235992.41	геодезический метод	0.10
11	519752.18	2235994.17	геодезический метод	0.10
12	519750.45	2235992.95	геодезический метод	0.10
13	519754.73	2235982.01	геодезический метод	0.10
14	519756.18	2235977.88	геодезический метод	0.10
15	519758.51	2235973.20	геодезический метод	0.10
16	519761.89	2235966.31	геодезический метод	0.10
17	519762.44	2235964.55	геодезический метод	0.10
18	519763.30	2235962.70	геодезический метод	0.10
19	519764.30	2235960.73	геодезический метод	0.10
20	519766.30	2235958.30	геодезический метод	0.10
21	519768.17	2235956.00	геодезический метод	0.10
22	519769.41	2235954.60	геодезический метод	0.10
23	519770.70	2235952.93	геодезический метод	0.10
24	519771.42	2235952.23	геодезический метод	0.10
1	519772.84	2235953.30	геодезический метод	0.10



## ГРАФИЧЕСКОЕ ОПИСАНИЕ МЕСТОПОЛОЖЕНИЯ ГРАНИЦ ПУБЛИЧНОГО СЕРВИТУТА

### СХЕМА РАСПОЛОЖЕНИЯ ГРАНИЦ ПУБЛИЧНОГО СЕРВИТУТА

Пермский край, г. Пермь, Мотовилихинский район, ул. Чехова  
(земельный участок с кадастровым номером 59:01:4311720:1244)  
МСК-59, зона 2



М 1:1000

#### Условные обозначения:



- проектные границы публичного сервитута и характерные точки
- границы земельного участка, прошедшего ГКУ
- кадастровый номер земельного участка
- граница кадастрового квартала
- кадастровый номер кадастрового квартала
- красные линии



## ОПИСАНИЕ ГРАНИЦ ПУБЛИЧНОГО СЕРВИТУТА

Пермский край, г. Пермь, Мотовилихинский район, ул. Чехова  
(земельный участок с кадастровым номером 59:01:4311720:1244)  
МСК-59, зона 2

№ п/п	X	Y	Метод определения координат	Средняя квадратическая погрешность определения координат
1	519354.19	2235638.44	Геодезический метод	0.10
2	519342.32	2235654.30	Геодезический метод	0.10
3	519331.85	2235667.44	Геодезический метод	0.10
4	519329.49	2235665.60	Геодезический метод	0.10
5	519339.96	2235652.42	Геодезический метод	0.10
6	519351.93	2235636.86	Геодезический метод	0.10
1	519354.19	2235638.44	Геодезический метод	0.10

