



АДМИНИСТРАЦИЯ ГОРОДА ПЕРМИ ПОСТАНОВЛЕНИЕ

О внесении изменений в Местные нормативы градостроительного проектирования в городе Перми, утвержденные постановлением администрации города Перми от 29.12.2022 № 1408

В соответствии с Градостроительным кодексом Российской Федерации, Федеральным законом от 06 октября 2003 г. № 131–ФЗ «Об общих принципах организации местного самоуправления в Российской Федерации», Законом Пермского края от 14 сентября 2011 г. № 805–ПК «О градостроительной деятельности в Пермском крае»

администрация города Перми ПОСТАНОВЛЯЕТ:

1. Внести изменения в Местные нормативы градостроительного проектирования в городе Перми, утвержденные постановлением администрации города Перми от 29.12.2022 № 1408, изложив в редакции согласно приложению к настоящему постановлению.

2. Настоящее постановление вступает в силу со дня официального опубликования в печатном средстве массовой информации «Официальный бюллетень органов местного самоуправления муниципального образования город Пермь».

3. Управлению по общим вопросам администрации города Перми обеспечить опубликование настоящего постановления в печатном средстве массовой информации «Официальный бюллетень органов местного самоуправления муниципального образования город Пермь».

4. Информационно–аналитическому управлению администрации города Перми обеспечить опубликование (обнародование) настоящего постановления на официальном сайте муниципального образования город Пермь в информационно–телекоммуникационной сети Интернет.

5. Департаменту градостроительства и архитектуры администрации города Перми обеспечить:

5.1. размещение Местных нормативов градостроительного проектирования в городе Перми в федеральной государственной информационной системе территориального планирования в срок не более 5 календарных дней со дня вступления в силу настоящего постановления;



5.2. направление Местных нормативов градостроительного проектирования в городе Перми в Министерство по управлению имуществом и градостроительной деятельности Пермского края в срок не более 10 рабочих дней со дня вступления в силу настоящего постановления в соответствии с Порядком ведения реестра нормативов градостроительного проектирования Пермского края, утвержденным постановлением Правительства Пермского края от 23 января 2019 г. № 3–п.

6. Контроль за исполнением настоящего постановления возложить на первого заместителя главы администрации города Перми Андрианову О.Н.

Глава города Перми

Э.О. Соснин



МЕСТНЫЕ НОРМАТИВЫ **градостроительного проектирования в городе Перми**

Часть 1. Основная часть

Раздел 1. Общие положения

1.1. Местные нормативы градостроительного проектирования (далее – Местные нормативы) – утвержденный в соответствии с Градостроительным кодексом Российской Федерации (далее – ГрК РФ) нормативный правовой акт города Перми, содержащий совокупность установленных расчетных показателей минимально допустимого уровня обеспеченности объектами местного значения и расчетных показателей максимально допустимого уровня территориальной доступности таких объектов для населения города Перми.

1.2. Целью подготовки и применения Местных нормативов является обеспечение благоприятных условий жизнедеятельности человека, повышение качества городской среды и уровня обеспеченности населения объектами инфраструктуры социального назначения, транспортной, коммунальной, рекреационной инфраструктур с учетом принципов и приоритетов, установленных в документах стратегического планирования Российской Федерации, планируемых показателей социально–экономического развития, установленных соответствующими документами стратегического планирования Пермского края и города Перми.

1.3. Основной задачей подготовки Местных нормативов является формирование перечня параметров нормирования объектов по областям нормирования с учетом особенностей планировочной структуры и застройки города, стратегических направлений развития территории города, современного состояния видов инфраструктур.

1.4. Перечень областей нормирования, для которых Местными нормативами установлены расчетные показатели:

- 1.4.1. объекты инфраструктуры социального назначения;
- 1.4.2. объекты транспортной инфраструктуры;
- 1.4.3. объекты коммунальной инфраструктуры;
- 1.4.4. объекты рекреационной инфраструктуры.

1.5. Сведения о дифференциации территории для целей применения расчетных показателей.

Дифференциацию (районирование) территории города следует принимать в соответствии с таблицей 1. Карта дифференциации (районирования) территории города по группам планировочных районов приведена в Приложении.

| Дифференциация (районирование) территории города по группам планировочных районов | |
|---|--|
| Наименование групп планировочных районов | Состав групп планировочных районов |
| А | ПР-1 |
| Б | ПР-2, ПР-3, ПР-4, ПР-5, ПР-7, ПР-10, ПР-11, ПР-12, ПР-14, ПР-15, ПР-17 |
| В | ПР-6, ПР-8, ПР-9, ПР-16, ПР-18, ПР-19, ПР-20, ПР-21, ПР-24, ПР-29, ПР-31, ПР-32, ПР-43 |
| Г | ПР-22, ПР-23, ПР-26, ПР-27, ПР-28, ПР-30, ПР-34, ПР-35, ПР-36, ПР-38, ПР-39, ПР-42, ПР-44, ПР-47, ПР-49, ПР-51 |
| Д | ПР-48, ПР-59, ПР-69, ПР-74 |
| Е | ПР-65, ПР-67, ПР-71, ПР-75 |
| Ж | ПР-40, ПР-41, ПР-50, ПР-55, ПР-57, ПР-58, ПР-61, ПР-72, ПР-76, ПР-83 |
| И | ПР-13, ПР-25, ПР-33, ПР-37, ПР-45, ПР-46, ПР-52, ПР-53, ПР-54, ПР-56, ПР-60, ПР-62, ПР-63, ПР-64, ПР-66, ПР-68, ПР-70, ПР-73, ПР-77, ПР-78, ПР-79, ПР-80, ПР-81, ПР-82 |

1.6. Нормирование обеспеченности населения объектами применяется в отношении объектов, формирующих сеть, распределенную по территории города Перми и непосредственно предоставляющих соответствующие услуги населению.

Раздел 2. Расчетные показатели минимально допустимого уровня обеспеченности объектами местного значения и расчетные показатели максимально допустимого уровня территориальной доступности таких объектов для населения города Перми

Расчетные показатели минимально допустимого уровня обеспеченности объектами местного значения и расчетные показатели максимально допустимого уровня территориальной доступности таких объектов в городе Перми установлены в отношении объектов, относящихся к областям нормирования, указанным в пункте 1.4 Местных нормативов, расположенных (создаваемых) на территориях планировочных районов или группы смежных планировочных районов. Объекты физической культуры и спорта, объекты озеленения общего пользования могут располагаться в пределах планировочных районов, а также за пределами планировочных районов в составе рекреационной инфраструктуры.

2.1. Объекты инфраструктуры социального назначения

2.1.1. Объекты образования

2.1.1.1. Расчетные показатели минимально допустимого уровня обеспеченности дошкольными образовательными организациями и общеобразовательными организациями, расчетные показатели максимально допустимого уровня территориальной доступности дошкольных образовательных организаций и общеобразовательных организаций следует принимать в соответствии с региональными нормативами градостроительного проектирования, утвержденными приказом Министерства по управлению имуществом и градостроительной деятельности Пермского края от 30.12.2021 № 31–02–1–4–2250 «Об утверждении региональных нормативов градостроительного проектирования» (далее – РНГП).

2.1.1.2. В отношении планирования размещения, строительства, реконструкции дошкольных образовательных организаций и общеобразовательных организаций применяются предельные минимальные расчетные показатели, указанные в таблице 2.

Таблица 2

| Наименование показателей | Ед. изм. | Значение показателей для групп планировочных районов | | | | | | | |
|---|----------|--|------|-------|-------|-------|-------|-------|-------|
| | | А | Б | В | Г | Д | Е | Ж | И |
| 1. Площадь земельных участков отдельно стоящих объектов дошкольных образовательных организаций, принимаемых на одно место | кв. м | 30 * | 35 * | 35 * | 35 * | 35 * | 35 * | 35 * | 35 * |
| 2. Площадь земельных участков общеобразовательных организаций, принимаемых на одно место | кв. м | 10 | 14 | 25 ** | 29 ** | 29 ** | 29 ** | 29 ** | 29 ** |

* В стеснённых условиях допускается уменьшение значений показателей не более чем на 20% отдельно стоящих объектов дошкольных образовательных организаций при условии соблюдения требований технических регламентов, санитарно–эпидемиологических требований.

** В стеснённых условиях допускается уменьшение значений показателей не более чем на 35% отдельно стоящих объектов общеобразовательных

организаций при условии соблюдения требований технических регламентов, санитарно–эпидемиологических требований.

2.1.1.3. Допускается превышать расчетное количество детей, посещающих дошкольные образовательные организации и общеобразовательные организации, над расчетным числом мест для воспитанников и учащихся или посещений в соответствующих учреждениях (существующих, возникающих посредством реконструкции, планируемых к созданию), но не более чем на 15%.

2.1.1.4. Для встроенно–пристроенных объектов дошкольных образовательных организаций площадь земельных участков на одно место для одного воспитанника может быть сокращена и определяется в задании на подготовку соответствующего документа архитектурно–строительного проектирования.

2.1.1.5. Расстояние от красных линий до зданий дошкольных образовательных и общеобразовательных организаций следует определять при архитектурно–строительном проектировании по расчету с учетом санитарно–эпидемиологических требований к обеспечению безопасности и (или) безвредности для человека факторов среды обитания.

2.1.2. Объекты физической культуры и массового спорта

2.1.2.1. Расчетные показатели минимально допустимого уровня обеспеченности объектами физической культуры и массового спорта принимаются в соответствии с таблицей 3.

Таблица 3

| Наименование вида объекта | Единица измерения | Значение показателя |
|--|--------------------------|---------------------|
| 1. Спортивные залы (площадь не менее 140 кв. м) | объектов/100 000 жителей | 40 |
| 2. Объекты, приспособленные для занятий физической культурой и спортом, в том числе универсальные спортивные игровые площадки, дистанции, велодорожки, споты (плаза начального уровня), площадки с тренажерами, сезонные катки, тропы здоровья | объектов/100 000 жителей | 60 |

2.1.2.2. Расчетные показатели минимально допустимого уровня обеспеченности иными объектами физической культуры и массового спорта принимаются в соответствии с таблицей 4.

Таблица 4

| Наименование вида объекта | Единица измерения | Значение показателя |
|---------------------------------------|-------------------|---------------------|
| 1. Плоскостные спортивные сооружения, | объектов/100 000 | 85 |

| | | |
|---|--------------------------|---|
| открытые стадионы с трибунами менее 2001 мест | жителей | |
| 2. Плавательные бассейны (зеркало воды размером не менее 10х6 метров) | объектов/100 000 жителей | 3 |
| 3. Спортивные комплексы с крытым катком; открытые стадионы свыше 2001 мест; другие спортивные объекты, включая манежи, лыжные базы, биатлонные комплексы, сооружения для стрелковых видов спорта, яхт-клубы, трамплины, горнолыжные базы, учебно–тренировочные базы, спортивные сооружения для экстремальных видов спорта, скалодромы и другие, являющиеся объектами капитального строительства | объектов/100 000 жителей | 7 |

2.1.2.3. Расчетные показатели максимально допустимого уровня территориальной доступности объектов физической культуры и массового спорта приведены в таблице 5.

Таблица 5

| Наименование вида объекта | Расчетный показатель максимально допустимого уровня территориальной доступности |
|--|--|
| 1. Плоскостные физкультурно–спортивные сооружения; спортивные залы; объекты городской и рекреационной инфраструктуры, приспособленные для занятий физической культурой и спортом, в том числе универсальные спортивные игровые площадки, дистанции, велодорожки, споты (плаза начального уровня), площадки с тренажерами, сезонные катки | в пределах планировочных районов и в составе рекреационной инфраструктуры на расстоянии 400 м от кварталов жилой застройки |
| 2. Крытые плавательные бассейны, стадионы, другие объекты, включая крытые спортивные объекты с искусственным льдом, манежи, лыжные базы, | транспортная доступность общественным транспортом 30 минут |

| | |
|---|--|
| биатлонные комплексы, сооружения для стрелковых видов спорта и т.д. | |
|---|--|

2.1.2.4. Расчетный показатель максимально допустимого уровня территориальной доступности объектов физической культуры и массового спорта для населения изолированных территорий – транспортная доступность общественным транспортом в течение 30 минут.

2.1.3. Библиотечное обслуживание

2.1.3.1. Расчетные показатели минимально допустимого уровня обеспеченности библиотеками принимаются в соответствии с таблицей 6.

Таблица 6

| Наименование вида объектов | Единица измерения | Значение показателя |
|---|-----------------------------|---------------------|
| 1. Общедоступная библиотека | на 20 тыс. чел. | 1 |
| 2. Детская библиотека | на 10 тыс. детей | 1 |
| 3. Точка доступа к полнотекстовым информационным ресурсам | население городского округа | 2 |

2.1.3.2. Расчетный показатель максимально допустимого уровня территориальной доступности библиотек следует принимать в соответствии с таблицей 7.

Таблица 7

| Наименование вида объектов | Расчетный показатель максимально допустимого уровня территориальной доступности |
|---|---|
| 1. Общедоступная библиотека | транспортная доступность общественным транспортом 30 мин. |
| 2. Детская библиотека | |
| 3. Точка доступа к полнотекстовым информационным ресурсам | |

2.2. Объекты транспортной инфраструктуры

2.2.1. Улично–дорожная сеть

2.2.1.1. Расчетные показатели минимально допустимого уровня обеспеченности населения города улицами и дорогами общего пользования местного значения в пределах застроенных и подлежащих застройке территорий планировочных районов принимаются в соответствии с таблицей 8.

Таблица 8

| Наименование показателя | Единица измерения | Значение показателя |
|------------------------------------|-------------------|---------------------|
| 1. Плотность сети районных улиц | км/кв. км | 2 |
| 2. Плотность сети квартальных улиц | км/кв. км | 8* |

* Допускается уменьшение значения показателя на территориях сложившейся многоквартирной застройки, исходя из имеющихся территориальных возможностей, до значения показателя 2 км/кв. км.

2.2.1.2. Расчетные показатели минимально допустимого уровня обеспеченности улицами и дорогами общего пользования местного значения в пределах изолированных территорий не устанавливаются.

2.2.1.3. Назначение и характеристики улиц и дорог принимаются в соответствии с функциональным назначением в структуре транспортных связей и назначением в системе общественных пространств, определяемых Генеральным планом города Перми, утвержденным решением Пермской городской Думы от 17.12.2010 № 205.

2.2.1.4. На территории городского центра и центров планировочных районов не разрешается:

размещение улиц и дорог общегородского назначения;

размещение магистральных инженерных сетей вне красных линий улично-дорожной сети;

проектирование транзитных инженерных коммуникаций на территории между красной линией и фронтом застройки;

за исключением сложившихся градостроительных условий.

2.2.2. Стоянки, парковки (парковочные места) для индивидуального транспорта

2.2.2.1. Расчетный показатель минимально допустимого уровня обеспеченности местами для хранения и паркования легковых автомобилей принимаются в соответствии с таблицей 9.

Таблица 9

| Наименование показателя | Ед. изм. | Значение показателей для групп планировочных районов | | | | | | | |
|-----------------------------|----------|--|-----|-----|-----|--------------|--------------|--------------|--------------|
| | | А | Б | В | Г | Д | Е | Ж | И |
| Количество мест на квартиру | единиц | 0,3 | 0,3 | 0,3 | 0,3 | 0,4/ 1,0* | 0,5/ 1,0* | 0,7/ 1,0* | 0,7/ 1,0* |

* на территории индивидуальной жилой застройки.

2.2.2.2. Расчетный показатель минимально допустимого уровня обеспеченности местами для хранения и паркования легковых автомобилей населения изолированных территорий следует принимать 1,0 место на квартиру.

2.2.2.3. Расчетный показатель минимально допустимого уровня обеспеченности местами для хранения и паркования легковых автомобилей муниципального жилищного фонда следует принимать 0,3 места на квартиру.

2.2.2.4. В баланс обеспеченности местами для хранения и паркования легковых автомобилей включаются стоянки автомобилей, в том числе муниципальные, парковки общего пользования, расположенные в зоне пешеходной доступности 400 м при условии наличия в отношении такой

территории утвержденной документации по планировке территории и (или) при принятии решения о комплексном развитии территории.

2.2.2.5. Допускается снижать расчетное количество мест на 25% для объектов, расположенных в зоне пешеходной доступности 800 м до остановочных пунктов рельсового транспорта.

2.2.2.6. Муниципальные стоянки общего пользования для индивидуального транспорта могут размещаться на территориях общего пользования и земельных участках, находящихся в муниципальной собственности, в непосредственной близости от объектов капитального строительства жилого и общественно–делового назначения; перехватывающие стоянки размещаются в пешеходной доступности не более 150 м от транспортно–пересадочных узлов и пересадочных пунктов общественного транспорта на основных направлениях городских потоков, определяемых Генеральным планом города Перми.

2.2.2.7. При планировании размещения, строительства, реконструкции муниципальных стоянок общего пользования для индивидуального автомобильного транспорта вместимость одной стоянки не должна превышать 200 ед. транспортных средств.

2.2.2.8. В отдельных случаях допускается планировать размещение муниципальных стоянок общего пользования для индивидуального автомобильного транспорта вместимостью свыше 200, но не более 400 легковых автомобилей при условии обеспечения въезда и выезда с двух непересекающихся улиц и отсутствия негативного влияния на прилегающую улично–дорожную сеть.

2.2.3. Инфраструктура для велосипедистов

2.2.3.1. Расчетные показатели минимально допустимого уровня обеспеченности линиями велосипедного транспортного движения принимаются дифференцированно по группам планировочных районов в соответствии с таблицей 10.

Таблица 10

| Наименование показателей | Ед. изм. | Значение показателей для групп планировочных районов | | |
|---|-----------|--|------|------------|
| | | А, Б | В, Г | Д, Е, Ж, И |
| Плотность сети линий велосипедного транспортного движения | км/кв. км | 2 | 1 | 0,5 |

2.2.3.2. Расчетный показатель минимально допустимого уровня обеспеченности населения изолированных территорий линиями велосипедного транспортного движения не устанавливается.

2.2.3.3. При планировании размещения, строительства, реконструкции муниципальных стоянок общего пользования для велосипедов и средств индивидуальной мобильности при транспортных пересадочных узлах

и пересадочных пунктах, определяемых Генеральным планом города Перми, вместимость одной стоянки должна быть не менее 10 ед.

2.2.3.4. Расчетный показатель максимально допустимого уровня территориальной доступности объектов инфраструктуры для велосипедистов – в пределах городского округа.

2.2.4. Инфраструктура для пешеходов

2.2.4.1. Расчетные показатели минимально допустимого уровня обеспеченности пешеходными связями вне улично–дорожной сети в пределах застроенных и подлежащих застройке территорий планировочных районов принимаются в соответствии с таблицей 11.

Таблица 11

| Наименование показателя | Единица измерения | Значение расчетного показателя |
|-------------------------------------|-------------------|--------------------------------|
| Плотность пешеходных путей движения | км/кв. км | 12* |

* возможно уменьшение плотности пешеходных путей движения, исходя из имеющихся территориальных ограничений: существующей застройки, сложившейся системы землепользования, сложного рельефа, пропускного режима учреждений.

2.2.4.2. Расчетный показатель минимально допустимого уровня обеспеченности населения изолированных территорий и территорий индивидуальной жилой застройки пешеходными связями вне улично–дорожной сети не устанавливается.

2.2.4.3. Пешеходные переходы через улицы в жилых зонах, центральных общественно–деловых и коммерческих зонах следует располагать на расстоянии не более 300 м на улицах общегородских и районных, не более 200 м – на улицах квартальных.

2.2.4.4. В пределах планировочных районов пешеходные переходы, как правило, следует устраивать в одном уровне с проезжей частью.

2.2.4.5. В пределах планировочных районов тротуары в профиле улиц и дорог должны располагаться вдоль фронта застройки или красной линии.

2.2.5. Организация транспортного обслуживания населения

2.2.5.1. При планировании единой маршрутной сети городского пассажирского транспорта расчетные показатели максимально допустимого уровня территориальной доступности до остановок общественного транспорта принимаются дифференцированно по группам планировочных районов в соответствии с таблицей 12.

Таблица 12

| Наименование показателей | Ед. изм. | Значение показателей для групп планировочных районов | | |
|--------------------------|----------|--|--|--|
| | | А, Б | В, Г, Е, Ж (в пределах зон обслуживания застройки рельсовым | В, Г, Д, Е, Ж, И (за пределами зон обслуживания застройки рельсовым |
| | | | | |

| | | | | |
|---|---|-----|--------------|--------------|
| | | | транспортом) | транспортом) |
| Радиус максимально допустимого уровня территориальной доступности до остановок общественного транспорта | м | 250 | 400 | 600* |

* допускается снижение показателя в условиях сложившихся территориальных ограничений: отсутствия транспортных связей, сложившейся системы землепользования, сложного рельефа.

2.2.5.2. Расчетный показатель максимально допустимого уровня территориальной доступности до остановок общественного транспорта для изолированных территорий следует принимать 700 м.

2.2.5.3. Остановочные пункты маршрутов сети городского пассажирского транспорта следует располагать вблизи пересечений, примыканий, основных путей следования пешеходов.

2.2.5.4. В транспортных пересадочных узлах остановочные пункты маршрутов сети пассажирского транспорта всех видов следует располагать на расстоянии не более 100 м друг от друга.

2.2.5.5. При реконструкции, новом строительстве, капитальном ремонте трамвайных линий движение трамваев следует предусматривать, как правило, на выделенных полосах.

2.3. Объекты коммунальной инфраструктуры

2.3.1. Объекты обработки, утилизация, обезвреживания, размещения твердых коммунальных отходов.

2.3.1.1. Количество накопления твердых коммунальных отходов (далее – ТКО) рассчитывается в соответствии с нормативами накопления ТКО на территории Пермского края.

2.3.1.2. Расчетные показатели минимально допустимого уровня обеспеченности местами (площадками) накопления ТКО определяются в соответствии с установленными нормами и правилами, иными требованиями в области обращения с отходами.

2.3.1.3. Расчетный показатель максимально допустимого уровня территориальной доступности до мест (площадок) накопления ТКО на территории многоквартирной застройки с жилыми домами, не оборудованными мусоропроводами, принимается в соответствии с таблицей 13. В случаях, когда многоквартирные дома оборудованы мусоропроводами, расстояние до площадок для сбора и накопления ТКО не регламентируется.

Таблица 13

| Наименование показателей | Ед. изм. | Значение показателей |
|--------------------------|----------|----------------------|
|--------------------------|----------|----------------------|

| | | |
|---|---|-----|
| Расчетный показатель максимально допустимого уровня территориальной доступности до мест (площадок) накопления ТКО | м | 100 |
|---|---|-----|

2.3.2. Объекты электро-, тепло-, газо- и водоснабжения, водоотведения

2.3.2.1. Расчетные показатели минимально допустимого уровня обеспеченности водоснабжением и водоотведением принимаются в соответствии с таблицей 14.

Таблица 14

| Наименование показателей | Ед. изм. | Значение показателей |
|--|-------------|----------------------|
| Система хозяйственно-питьевого водоснабжения | | |
| 1. Удельное среднесуточное (за год) водопотребление на хозяйственно-питьевые нужды населения, в том числе: | л/чел. | 160 |
| 1.1. в жилых зданиях | л/чел. | 150 |
| 2. Средний за год суточный расход воды в системе, в том числе: | тыс. куб. м | |
| 1.1. хозяйственно-питьевые нужды | тыс. куб. м | 130 |
| 1.2. промышленные нужды | тыс. куб. м | 55 |
| Система водоотведения (хозяйственно-фекальная канализация) | | |
| 3. Удельное среднесуточное водоотведение сточных вод, в том числе: | л/чел. | 160 |
| 4.1. в жилых зданиях | л/чел. | 150 |

2.3.2.2. Расчётные показатели минимально допустимого уровня обеспеченности жилищного фонда электроэнергией принимаются в соответствии с таблицей 15.

Таблица 15

| Наименование показателей | Ед. изм. | Значение показателей |
|---|----------|----------------------|
| 1. Удельная потребляемая электрическая мощность объектов недвижимости | | |
| 1.1. жилая застройка | Вт/кв. м | 20 |
| 1.2. общественная застройка | Вт/кв. м | 90 |

2.3.2.3. Расчетные показатели минимально допустимого уровня обеспеченности природным газом принимаются в соответствии с таблицей 16.

Таблица 16

| Наименование показателей | Ед. изм. | Значение показателей |
|---|-----------------|----------------------|
| 1. Удельное годовое потребление газа, в том числе: | | |
| 1.1. при наличии централизованного горячего водоснабжения | куб. м год/чел. | 144 |
| 1.2. при горячем водоснабжении от газовых водонагревателей | куб. м год/чел. | 420 |
| 1.3. при отсутствии централизованного горячего водоснабжения и газовых водонагревателей | куб. м год/чел. | 240 |

2.3.2.4. Расчетные показатели минимально допустимого уровня обеспеченности тепловой энергией принимаются в соответствии с таблицей 17.

Таблица 17

| Наименование показателей | Ед. изм. | Значение показателей |
|---|---------------------------|----------------------|
| 1. Удельные нагрузки в системе теплоснабжения | | |
| 1.1. для жилой застройки | | |
| 1. на нужды отопления | Гкал/час на 1000 кв. м | 0,067 |
| 2. на нужды горячего водоснабжения | Гкал/час на 1000 чел. | 0,230 |
| 1.2. для общественной застройки | | |
| 1.3. на нужды отопления и вентиляции | Гкал/час на 1000 кв. м | 0,122 |
| 1.4. на нужды горячего водоснабжения | Гкал/час на 1000 кв. м | 0,006 |

2.3.2.5. Максимально допустимый уровень территориальной доступности в отношении объектов электро-, тепло-, газо- и водоснабжения, водоотведения не устанавливается.

2.4. Объекты рекреационной инфраструктуры

2.4.1. Расчетные показатели минимально допустимого уровня обеспеченности озелененными территориями общего пользования следует принимать дифференцированно в соответствии с таблицей 18.

Таблица 18

| Наименование показателя | Ед. изм. | Значение показателей для групп планировочных районов | | | | | | | |
|-------------------------|----------|--|---|---|---|---|---|---|---|
| | | А | Б | В | Г | Д | Е | Ж | И |
| | | | | | | | | | |

| | | | | | | | | | |
|---|------------|---|---|---|---|---|---|---|---|
| Площадь озелененных территорий общего пользования | кв. м/чел. | 5 | 5 | 5 | 4 | 4 | 4 | 3 | 3 |
|---|------------|---|---|---|---|---|---|---|---|

2.4.1.1. Расчетный показатель минимально допустимого уровня обеспеченности населения изолированных территорий озелененными территориями общего пользования следует принимать 3 кв. м/чел.

2.4.1.2. Расчетный показатель потребности в озелененных территориях следует принимать минимально допустимую площадь озелененных территорий, указанную в пункте 2.7 РНГП.

2.4.1.3. Минимально допустимую площадь общегородских озелененных территорий общего пользования следует принимать не менее 10 кв. м/чел.

2.4.2. Расчетный показатель минимально допустимого уровня озеленения на линейных участках улично-дорожной сети в пределах планировочных районов принимается в соответствии с таблицей 19.

Таблица 19

| Наименование показателя | Ед. изм. | Значение показателей для видов улиц* | | |
|------------------------------------|----------|--------------------------------------|-----------|-----------|
| | | продольные и радиальные | кромочные | остальные |
| Площадь озеленения в профиле улицы | % | 13 | 10 | 8 |

* показатель установлен для улиц с шириной профиля более 11 м.

Процент озеленения в профиле улиц может быть снижен в случаях устройства перед перекрестком дополнительных полос на поворот, организации остановочных пунктов общественного транспорта.

2.4.2.1. Озеленение в профилях улиц предусматривает, как правило, рядовую посадку деревьев.

2.4.2.2. При размещении деревьев на полосе, предусматривающей, в том числе организацию парковок, расстояние между деревьями не должно превышать 19,5 м.

2.4.2.3. На улицах с шириной профиля менее 15 м при отсутствии иной возможности размещения озеленения допускается выполнять вертикальное и мобильное озеленение.

2.4.2.4. Проектирование и работы по строительству, реконструкции участков улично-дорожной сети следует осуществлять с максимальным сохранением всех зеленых насаждений. В случае неудовлетворительного состояния зеленых насаждений необходимо производить их замену.

2.4.3. Максимально допустимый уровень территориальной доступности объектов озеленения общего пользования не устанавливается.

Раздел 3. Приложения

3.1. Перечень терминов, определений и сокращений, использованных в Местных нормативах.

Городской центр – территория центральной части города, в состав которой входят планировочные районы: ПР–1, ПР–2, ПР–3, ПР–4, ПР–5, ПР–6, ПР–7, ПР–8, ПР–10, ПР–12;

изолированные территории – территории нормирования за пределами планировочных районов, занятые преимущественно индивидуальной жилой застройкой, а также незастроенные, малоосвоенные территории, предполагающие размещение преимущественно жилой застройки многоквартирными домами или индивидуальной жилой застройки;

индивидуальная жилая застройка – застройка территорий преимущественно объектами индивидуального жилищного строительства. Объект индивидуального жилищного строительства – понятие, определенное в пункте 39 статьи 1 ГрК РФ;

коммунальная инфраструктура – комплекс технологически связанных между собой объектов и инженерных сооружений, предназначенных для осуществления поставок товаров и оказания услуг в сферах электро–, газо–, тепло–, водоснабжения и водоотведения, а также объекты, используемые для обработки, утилизации, обезвреживания, захоронения ТКО;

многоквартирная застройка – застройка территорий преимущественно многоквартирными домами. Многоквартирный дом – понятие, определенное в пункте 6 статьи 15 Жилищного кодекса Российской Федерации (далее – ЖК РФ);

муниципальная стоянка общего пользования для индивидуального автомобильного транспорта – элемент транспортной инфраструктуры, предназначенный для временного хранения индивидуальных автомобилей;

обеспеченность населения объектами – количественная характеристика сети объектов инфраструктуры социального назначения, транспортной, коммунальной, рекреационной инфраструктур;

объекты местного значения – объекты капитального строительства, иные объекты, территории, которые необходимы для осуществления органами местного самоуправления полномочий по вопросам местного значения и в пределах переданных государственных полномочий в соответствии с федеральными законами, законом субъекта Российской Федерации, уставами муниципальных образований и оказывают существенное влияние на социально–экономическое развитие муниципальных районов, поселений, городских округов;

объекты инфраструктуры социального назначения – объекты местного значения, в том числе в области образования, физической культуры и массового спорта, культуры;

озелененные территории общего пользования – озелененные территории в составе рекреационной инфраструктуры, которыми беспрепятственно пользуется неограниченный круг лиц;

пешеходные связи вне улично–дорожной сети в пределах планировочных районов – проходы в кварталах, не включаемые в состав улично–дорожной сети, оборудованные в соответствии с требованиями технических регламентов, предназначенные для движения пешеходов и велосипедистов;

планировочный район (ПР) – территория нормирования, в пределах границ которой осуществляется комплексное определение параметров развития территории;

рекреационная инфраструктура – комплекс озелененных территорий (парки, скверы, сады, бульвары, набережные; береговые полосы водных объектов, части городских лесов, части особо охраняемых природных территорий, озелененные элементы улично–дорожной сети, иные озелененные территории; обустроенные для предоставления рекреационных услуг);

специализированные средства общественного транспорта, перевозящие только инвалидов – специально приспособленные для инвалидов общественные виды транспорта – автобусы и микроавтобусы, которые передвигаются по определенным маршрутам в соответствии с жестким расписанием;

средства микромобильности – велосипеды, средства индивидуальной мобильности (роликовые коньки, самокаты, электросамокаты, скейтборды, электроскейтборды, гироскутеры, сигвеи, моноколеса и иные аналогичные средства);

стеснённые условия – условия сложившейся планировочной структуры города, при которых характеристики элементов планировочной структуры, (в том числе конфигурация кварталов и земельных участков, параметры застройки, плотность сети улиц) не позволяют применить нормативные расчетные показатели;

ТКО – отходы, образующиеся в жилых помещениях в процессе потребления физическими лицами, а также товары, утратившие свои потребительские свойства в процессе их использования физическими лицами в жилых помещениях в целях удовлетворения личных и бытовых нужд. К ТКО также относятся отходы, образующиеся в процессе деятельности юридических лиц, индивидуальных предпринимателей и подобные по составу отходам, образующимся в жилых помещениях в процессе потребления физическими лицами;

территория нормирования – зоны территорий смешанного назначения, включающие застройку жилого назначения, территории преимущественно жилого назначения; с конкретными обозначениями, применительно к которым определяются расчетные показатели минимальной обеспеченности населения объектами местного значения и максимальной доступности таких объектов;

территориальная доступность – пространственная характеристика сети объектов социальной, транспортной, коммунальной инфраструктур;

Рассчитывается исходя из расстояния до выбранного объекта, измеренного по прямой, по имеющимся путям передвижения, или иным образом;

транспортная инфраструктура – объекты, обеспечивающие функционирование транспортной системы, в том числе: улично–дорожная сеть, внеуличная транспортная сеть (наземная, надземная, подземная), стоянки, парковки (парковочные места) для индивидуального транспорта, сооружения по обслуживанию транспортного хозяйства, включая остановочные пункты городского общественного транспорта, другие подобные объекты;

центры планировочных районов – территории, представляющие собой зоны обслуживания и деловой активности центральных мест города с широким спектром административных, деловых, общественных, культурных, обслуживающих и коммерческих видов использования многофункционального назначения; зоны обслуживания и деловой активности местного значения.

3.2. Перечень законодательных актов, нормативных правовых актов, методических рекомендаций, используемых при определении областей нормирования и значений предельных показателей обеспеченности и доступности объектов местного значения:

Федеральный закон от 29.12.2004 № 190–ФЗ «Градостроительный кодекс Российской Федерации»;

Федеральный закон от 06.10.2003 № 131–ФЗ «Об общих принципах организации местного самоуправления в Российской Федерации»;

Федеральный закон от 29.12.2012 № 273–ФЗ «Об образовании в Российской Федерации»;

Федеральный закон от 24.06.1998 № 89–ФЗ «Об отходах производства и потребления»;

Закон Пермского края от 14.09.2011 № 805–ПК «О градостроительной деятельности в Пермском крае»;

распоряжение Правительства Российской Федерации от 13.02.2019 № 207–р «Об утверждении Стратегии пространственного развития Российской Федерации на период до 2025 года»;

распоряжение Правительства Российской Федерации от 27.11.2021 № 3363–р «О Транспортной стратегии Российской Федерации до 2030 года с прогнозом на период до 2035 года»;

постановление Правительства РФ от 12.11.2016 № 1156 «Об обращении с твердыми коммунальными отходами и внесении изменения в постановление Правительства Российской Федерации от 25 августа 2008 г. № 641»;

постановление Главного государственного санитарного врача Российской Федерации от 28.01.2021 № 3 «Об утверждении санитарных правил и норм СанПиН 2.1.3684–21 «Санитарно–эпидемиологические требования к содержанию территорий городских и сельских поселений, к водным объектам, питьевой воде и питьевому водоснабжению, атмосферному воздуху, почвам, жилым помещениям, эксплуатации производственных, общественных помещений, организации и проведению санитарно–противоэпидемических (профилактических) мероприятий»;

распоряжение Министерства культуры Российской Федерации от 02.08.2017 № Р–965 «Методические рекомендации субъектам Российской Федерации и органам местного самоуправления по развитию сети организаций культуры и обеспеченности населения услугами организаций культуры»;

распоряжение Министерства транспорта Российской Федерации от 22.11.2022 № АК–292–р «Об утверждении методических рекомендаций для субъектов Российской Федерации по определению необходимого количества парковок (парковочных мест) на территории муниципальных образований с учетом взаимосвязи с параметрами работы пассажирского транспорта общего пользования»;

распоряжение Правительства Российской Федерации от 23.03.2019 № 510–р «Методика формирования индекса качества городской среды»;

приказ Минэкономразвития России от 15.02.2021 № 71 «Об утверждении Методических рекомендаций по подготовке нормативов градостроительного проектирования»;

приказ Министерства спорта Российской Федерации от 19.08.2021 № 649 «О рекомендованных нормативах и нормах обеспеченности населения объектами спортивной инфраструктуры»;

приказ Министерства строительства и жилищно–коммунального хозяйства Российской Федерации от 30.12.2016 № 1034/пр «Свод правил Градостроительство. Планировка и застройка городских и сельских поселений». СП 42.13330. 2016;

приказ Министерства строительства и жилищно–коммунального хозяйства Российской Федерации от 01.08.2018 № 474/пр «Свод правил. Улицы и дороги населенных пунктов. Правила градостроительного проектирования» СП 396.1325800.2018;

приказ Федерального агентства по строительству и жилищно–коммунальному хозяйству (Госстрой) от 27.12.2012 № 122/ГС «Свод правил. Городская среда. Правила проектирования для маломобильных групп населения». СП 140.13330.2012;

постановление Законодательного собрания Пермского края от 01.12.2011 № 3046 «О Стратегии социально–экономического развития Пермского края до 2026 года»;

постановление Правительства Пермского края от 27.10.2009 № 780–п «Об утверждении Схемы территориального планирования Пермского края»;

приказ Министерства по управлению имуществом и градостроительной деятельности Пермского края от 30.12.2021 № 31–02–1–4–2250 «Об утверждении региональных нормативов градостроительного проектирования»;

решение Пермской городской Думы от 22.04.2014 № 85 «Об утверждении Стратегии социально–экономического развития муниципального образования город Пермь до 2030 года»;

решение Пермской городской Думы от 26.10.2021 № 232 «Об утверждении плана мероприятий по реализации Стратегии социально–экономического

развития муниципального образования город Пермь до 2030 года на период 2022–2026 годов»;

решение Пермской городской Думы от 17.12.2010 № 205 «Об утверждении Генерального плана города Перми»;

решение Пермской городской Думы от 26.06.2007 № 143 «Об утверждении Правил землепользования и застройки города Перми»;

решение Пермской городской Думы от 17.12.2019 № 323 «Об утверждении Программы комплексного развития систем коммунальной инфраструктуры города Перми до 2022 года»;

решение Пермской городской Думы от 27.06.2023 № 111 «Об утверждении Программы комплексного развития социальной инфраструктуры города Перми на 2023–2034 годы»;

постановление администрации города Перми от 20.10.2021 № 923 «Об утверждении Муниципальной программы «Развитие сети образовательных организаций города Перми»;

постановление администрации города Перми от 19.10.2021 № 893 «Об утверждении Муниципальной программы «Развитие физической культуры и спорта в городе Перми»;

постановление администрации города Перми от 20.10.2021 № 907 «Об утверждении Муниципальной программы «Организация регулярных перевозок автомобильным и городским наземным электрическим транспортом в городе Перми»;

постановление администрации города Перми от 20.10.2021 № 922 «Об утверждении Муниципальной программы «Развитие автомобильных дорог и дорожных сооружений в городе Перми»;

постановление администрации города Перми от 20.10.2021 № 917 «Об утверждении Муниципальной программы «Организация дорожной деятельности в городе Перми»;

постановление администрации города Перми от 20.10.2021 № 924 «Об утверждении Муниципальной программы «Развитие системы жилищно–коммунального хозяйства в городе Перми»;

постановление администрации города Перми 20.10.2021 № 914 «Об утверждении Муниципальной программы «Благоустройство и содержание объектов озеленения общего пользования и объектов ритуального назначения на территории города Перми»;

постановление администрации города Перми от 29.04.2011 № 188 «Об утверждении перечня объектов озеленения общего пользования города Перми»;

постановление администрации города Перми 15.10.2021 № 874 «Об утверждении Муниципальной программы «Экономическое развитие города Перми».

3.3. Приложение. Карта дифференциации (районирования) территории города по группам планировочных районов.

Раздел 4. Правила и область применения расчетных показателей

4.1. Область применения расчетных показателей, содержащихся в основной части Местных нормативов.

Местные нормативы применяются на территории города Перми при разработке, утверждении, внесении изменений в Генеральный план города Перми, Правила землепользования и застройки города Перми, документацию по планировке территории, при подготовке материалов по обоснованию внесения изменений в Генеральный план города Перми, Правила землепользования и застройки города Перми. Местные нормативы рекомендуются к учету при разработке архитектурно–градостроительных концепций развития территорий города и иных подобных планировочных и предпроектных работ.

4.2. Правила применения расчетных показателей, содержащихся в основной части Местных нормативов.

4.2.1. Местные нормативы в части значений минимальных расчетных показателей в отношении объектов, связанных с решением вопросов местного значения, являются обязательными для:

а) органов государственной власти и местного самоуправления города Перми, в том числе при осуществлении полномочий в области градостроительной деятельности;

б) при планировании и формировании социально–экономической политики города Перми и бюджета города Перми;

в) соблюдения всеми субъектами, осуществляющими градостроительную деятельность на территории города Перми, независимо от их организационно–правовой формы.

4.3. При подготовке проектов муниципальных стандартов предоставления социальных услуг в городе Перми, принятие которых создаст необходимость внесения изменений в Местные нормативы, должны одновременно подготавливаться предложения о внесении изменений в Местные нормативы, а также обоснование таких предложений.

4.4. При подготовке и внесении изменений в Генеральный план города Перми Местные нормативы применяются, за исключением подпунктов 2.1.2.1, 2.3.1.2, 2.3.1.3, 2.4.1, 2.4.1.1 раздела 2 части 1 Местных нормативов.

4.5. При подготовке и внесении изменений в Правила землепользования и застройки города Перми в градостроительном регламенте в отношении земельных участков и объектов капитального строительства, расположенных в пределах территориальной зоны, в которой предусматривается осуществление деятельности по комплексному развитию территории, указываются расчетные показатели минимально допустимого уровня обеспеченности территории объектами социальной, транспортной, коммунальной инфраструктур и расчетные показатели максимально допустимого уровня территориальной доступности указанных объектов для населения (пункт 4 части 6 статьи 30 ГрК РФ).

4.6. При подготовке и внесении изменений в документацию по планировке территории города Перми Местные нормативы применяются, за исключением подпунктов 2.1.2.2, 2.1.3.1, 2.1.3.2, 2.4.1.3 раздела 2 части 1 Местных нормативов.

4.7. При подготовке и внесении изменений в документацию по планировке территории в части определения численности населения следует применять дифференцированные по группам планировочных районов показатели средних размеров частных домохозяйств, приведенные в таблице 20.

Таблица 20

| Наименование показателя | Ед. изм. | Значение показателей для групп планировочных районов | | | | | | | |
|---------------------------------------|----------|--|-----|-----|-----|-----|-----|-----|-----|
| | | А | Б | В | Г | Д | Е | Ж | И |
| Средний размер частного домохозяйства | чел. | 2,1 | 2,4 | 2,5 | 2,5 | 2,5 | 2,6 | 2,5 | 2,5 |

4.7.1. Значение показателя среднего размера частного домохозяйства для изолированных территорий следует принимать в размере 2,5 человек.

4.7.2. Расчетное число жителей следует определять по формуле:

$$P = Q_{\text{КВ}} \times S_{\text{ДХ}}, \text{ где}$$

P – количество жителей;

$Q_{\text{КВ}}$ – проектное количество квартир;

$S_{\text{ДХ}}$ – средний размер частного домохозяйства в соответствии с показателями, приведенными в таблице 20 Местных нормативов.

4.7.3. При оценке итогового (планируемого) с учетом существующего и планируемого к застройке жилищного фонда следует применять средний размер квартир итогового жилищного фонда 52 кв. м.

4.8. Недостающее количество плоскостных спортивных сооружений для занятий физкультурой и массовым спортом определяется по формуле:

$$N_{\text{н}} = N_{\text{норм}} - N_{\text{ф}},$$

$N_{\text{норм}}$ – нормативное количество объектов спорта на 100 000 жителей, ед.;

$N_{\text{ф}}$ – фактическое количество спортивных сооружений на 100 000 жителей, ед.

При расчете обеспеченности плоскостными спортивными сооружениями и спортивными залами допускается учитывать спортивные площадки и спортивные залы общеобразовательных школ, стадионы и спортивные залы муниципальной и частной формы собственности, расположенные в пределах максимально допустимого уровня территориальной доступности спортивных сооружений, спортивные сооружения на озелененных территориях общего пользования, а также спортивные сооружения и объекты, расположенные за пределами планировочных районов в составе рекреационной

инфраструктуры, территориальная доступность которых не превышает 400 м от границ кварталов жилой застройки.

4.9. Показатели плотности улично–дорожной сети применяются в отношении видов улиц и дорог согласно классификации улично–дорожной сети, установленной в Генеральном плане города Перми.

Показатели плотности улично–дорожной сети рассчитываются как отношение протяженности улиц на застроенных и подлежащих застройке территориях планировочных районов к площади застроенных и подлежащих застройке территорий планировочных районов.

4.10. Показатель обеспеченности застройки условиями для пешеходного движения с минимальными затратами времени определен как плотность пешеходных связей с шагом сети не более 150 м и рассчитан как отношение протяженности пешеходных дорожек на застроенных и подлежащих застройке территориях планировочных районов к площади застроенных и подлежащих застройке территорий планировочных районов.

4.11. Расчетный показатель площади озеленения в пределах улиц/участков улиц зависит от вида улиц по назначению общественных пространств и рассчитывается как процентное соотношение площади озелененных элементов профиля улицы (озелененных разделительных полос; полос для парковки транспортных средств, совмещенных с озелененными участками; озелененных полос трамвайных линий, инженерных коммуникаций; лунок для деревьев) к площади улиц/участков улиц в рассматриваемых границах.

4.12. Внесение изменений в Местные нормативы, корректировку расчетных показателей минимально допустимого уровня обеспеченности объектами инфраструктуры социального назначения, коммунальной, транспортной инфраструктур и расчетных показателей максимально допустимого уровня территориальной доступности таких объектов для населения с учетом изменения социально–экономической и демографической ситуаций рекомендуется осуществлять не реже чем один раз в пять лет.

Часть 2. Материалы по обоснованию расчетных показателей, содержащихся в основной части Местных нормативов

Раздел 1. Информация о современном состоянии и прогнозе развития применительно к областям нормирования, для которых установлены расчетные показатели

1.1. Информация о текущем состоянии социально–экономического развития города по результатам ежемесячного мониторинга приводится на сайте <https://www.gorodperm.ru/actio№s/strategy/>.

В частности, за период январь–июнь 2023 года ввод в действие общей площади жилых домов составил 68,3% по отношению к аналогичному периоду 2022 года, за январь–февраль 2023 года ввод в действие общей площади жилых домов составил 78,5 % к январю–февралю 2022 года.

По данным Федеральной службы государственной статистики численность населения на 01.01.2020 составила 1 055 403 человек, на 01.01.2021

численность населения составила 1 049 206 человек. За период январь–июнь 2023 года естественная убыль (–) в расчете на 1 000 населения составила – 1 294 человек, в аналогичном периоде 2021 года показатель естественной убыли населения составил – 2 057 человек. Численность постоянного населения на 01.01.2023 составляет 1 027 157 человек.

Информация о текущем состоянии применительно к областям нормирования, определенным Местными нормативами, представлена в Муниципальных программах, перечень которых приводится в разделе 3 основной части Местных нормативов.

В настоящее время образовательную деятельность осуществляют 194 муниципальных образовательных учреждения, в том числе 79 дошкольных образовательных учреждений, 101 общеобразовательное учреждение и 14 учреждений дополнительного образования. С 2016 года по 2022 год в сфере образования города Перми появилось 29 зданий муниципальных образовательных учреждений. Обеспечены места в дошкольных образовательных учреждениях дети в возрасте с 3 лет. Численность детей в возрасте до 3 лет, находящихся в очереди на получение услуги, по итогам 2020 года составила 2 554 человек (в 2021 году – 1 760 человек, в 2022 году – 1 510 человек). К 2026 году доступность дошкольного образования в возрасте до 8 лет составит 100%.

В городе Перми функционируют 27 учреждений, подведомственных комитету по физической культуре и спорту администрации города Перми: 22 муниципальных учреждения, которые оказывают услуги по реализации программ спортивной подготовки; 2 муниципальных учреждения физической культуры и спорта, которые выполняют работу по проведению занятий физкультурно–спортивной направленности по месту проживания граждан; 2 муниципальных учреждения, которые организуют и проводят спортивно–оздоровительную работу по развитию физической культуры и спорта среди различных групп населения. Ежегодно на территории города Перми проводится работа по устройству муниципальных плоскостных спортивных сооружений. В 2017 году введено в эксплуатацию 4 площадки, в 2018 году – 5 площадок, в 2019 году – 9 площадок, в 2020 году – 6 площадок, в 2021 году – 5 площадок, в 2022 году – 3 спортивных площадки, в 2023 году планируются 3 спортивные площадки, включая «умную» спортивную площадку по ул. Докучаева, з/у 21, в 2024–2026 годах запланировано по 2 площадки ежегодно. Все объекты спортивной инфраструктуры находятся в пределах транспортной доступности. В пешеходной доступности находятся только плоскостные спортивные сооружения.

Протяженность автомобильных дорог местного значения на территории города Перми составляет 2 201 км, площадь тротуаров на улично–дорожной сети города Перми составляет около 2 млн. кв. м. Общая площадь проезжей части автомобильных дорог 1–3 эксплуатационных категорий составляет более 6,8 млн. кв. м, из которых по состоянию на конец 2022 года 84,3% отвечают

нормативным и допустимым требованиям к транспортно–эксплуатационным показателям.

В настоящее время организация регулярных перевозок пассажиров обеспечена 89 муниципальными маршрутами, в том числе: 80 автобусных маршрутов, 9 трамвайных маршрутов. Количество транспортных средств, обеспечивающих транспортную доступность населения, составляет 954 ед., в том числе 854 ед. автомобильного транспорта и 100 ед. подвижного состава городского наземного электрического транспорта.

Протяженность сетей теплоснабжения составляет 1 077,5 км (степень износа 60%), сетей электроснабжения – 5 584,7 км, сетей газоснабжения – 2 191,2 км. Протяженность водопроводных сетей составляет 1 600,7 км. Большая часть трубопроводов изготовлена из чугуна (64%) и стали (34%), доля трубопроводов из полимерных материалов составляет около 2%. Износ водопроводных сетей составляет около 76%. Общая протяженность сетей водоотведения составляет 1 392,9 км. Состояние сетей канализации характеризуется высокой степенью износа (более 80%). Большинство магистральных железобетонных коллекторов выработало ресурс и подверглось значительной деструкции вследствие газовой коррозии – износ магистральных коллекторов составляет 80%. В настоящее время существуют территории, на которых не создана возможность подключения к услуге газоснабжения, что является негативным фактором, влияющим на удовлетворенность населения условиями проживания. Ежегодно на территории города Перми образуется порядка 300 тыс. тонн ТКО. Планируется, что за период 2022–2026 годов на территории города Перми будет образовано и размещено на полигонах ТКО порядка 63,894 тыс. тонн бесхозных отходов.

Ежегодное увеличение общей площади жилищного фонда города Перми оказывает возрастающую нагрузку на состояние коммунальной инфраструктуры. Согласно информации, содержащейся в Программе комплексного развития систем коммунальной инфраструктуры города Перми, доля поставки потребителям электрической энергии по приборам учета составляет 100%. Суммарная загрузка электроподстанций (ПС) 35–110 кВ не превышает 100%, но при этом ряд ПС имеют ограничение на технологическое присоединение дополнительной мощности ПС 35–110 кВ. Средний срок эксплуатации составляет порядка 40 лет. Надежность системы электроснабжения города Перми характеризуется возможностью непрерывно обеспечивать потребителей электроэнергией заданного качества в соответствии с графиком электропотребления и в соответствии с категорией надежности электроприемника по правилам устройства электроустановок. Согласно информации, приведенной в Программе комплексного развития систем коммунальной инфраструктуры города Перми, объем годового потребления газа в 2018 году составил: на нужды энергетики и промышленности – 1 616,2 млн. куб. м в год; на нужды коммунально–бытовых потребителей и населения – 257,3 млн. куб. м в год. Анализ информации об объемах

потребления природного газа по всем потребителям за период 2016–2018 годов показывает устойчивую тенденцию их снижения.

В настоящее время на территории города Перми расположено 200 объектов озеленения общего пользования, в том числе 115 объектов – парки, сады, скверы, бульвары, пешеходные зоны, из которых нормативное состояние имеют 78 объектов (73,6%), и 80 объектов в границах улично–дорожной сети, транспортных развязок.

1.2. Прогноз социально–экономического развития муниципального образования город Пермь приведен в Стратегии социально–экономического развития муниципального образования город Пермь до 2030 года, утвержденной решением Пермской городской Думы от 22.04.2014 № 85. Ключевой принцип Стратегии социально–экономического развития муниципального образования город Пермь до 2030 года – устойчивое развитие экономики, направленное на повышение привлекательности проживания и самореализации в городе. В рамках реализации ключевых задач функционально–целевого направления «Комфортная среда для жизни» обозначено, в том числе: модернизация и комплексное развитие систем коммунальной инфраструктуры, повышение уровня благоустройства территории города, озеленение территории города путем создания парков, скверов, садов и бульваров, повышение уровня безопасности и качества автомобильных дорог. Местные нормативы актуализированы с учетом показателей реализации приоритетных направлений развития, обозначенных в плане мероприятий по реализации Стратегии социально–экономического развития муниципального образования город Пермь до 2030 года на период 2022–2026 годов, утвержденной решением Пермской городской Думы от 26.10.2021 № 232.

Раздел 2. Обоснование расчетных показателей

2.1. Обоснование дифференциации (районирования) территории города Перми.

Первый уровень дифференциации территории города – 1) застроенные и подлежащие застройке территории, в пределах которых осуществляются базовые функции жизнедеятельности населения – проживание, работа, обслуживание, рекреация; 2) незастроенные, не подлежащие застройке территории.

В физическом отношении люди живут по определенным стандартам: им нужно жилье определенной площади, наличие объектов обслуживания, в том числе детских садов, школ, поликлиник, магазинов, объектов для проведения досуга, отдыха и других; для функционирования объектов жилья и обслуживания требуется определенное количество ресурсов инженерно–коммунальной инфраструктуры. Определенное количество социального обслуживания – это норма, то, что может и должно нормироваться в определенных пределах. Определенное количество ресурсов инженерно–коммунальной инфраструктуры – это технико–технологическая

характеристика, которая рассчитывается в соответствии законам физики и возможностями системы.

Территории жилой застройки, в отношении которых осуществляется нормативное проектирование в современных условиях, это не монофункциональные образования, а многофункциональные зоны (зоны территорий смешанного назначения), включенные в городскую ткань. В пределах таких территорий расположены также коммунальные и производственные объекты с зонами, ограничивающими использование участков вокруг таких объектов. Однако, в городе расположены территории, в пределах которых по условиям жизнедеятельности не допускается проживание и другие функции. Поэтому из состава городских застроенных территорий, подлежащих нормированию, исключаются территории, занятые промышленными и производственными предприятиями I, II, III классов вредности.

Второй уровень дифференциации территории города – структурирование выделенных групп территорий на основе пространственных и морфологических характеристик. Для выявления качественных различий между территориями был определен минимальный и достаточный набор показателей: плотность застройки брутто, кв. м на 1 га территории; доля площади застройки – % от суммарной площади территории; доля озелененных территорий – % от суммарной площади территории; доля площади улично–дорожной сети – % от суммарной площади территории; плотность населения нетто, человек на 1 га территории. Методика дифференциации включала использование параметрической модели.

Границы территорий, подлежащих нормированию, приняты на основе определенных Генеральным планом города Перми планировочных районов, которые объединены в группы планировочных районов с учетом пространственного расположения территорий относительно городского центра, естественных и искусственных границ – рек, оврагов, лесных массивов, железных дорог, средовых характеристик, плотности и других показателей. Особенностью сложившейся планировочной структуры города является наличие жилых образований, удаленных от территориально целостной и непрерывно застроенной территории планировочных районов. Как правило, это зоны преимущественно низкоплотной индивидуальной жилой застройки с ограниченным количеством видов объектов обслуживания. Низкая плотность населения увеличивает дистанцию до объектов обслуживания. Учитывая особенности расположения в структуре города, характер застройки, экономическую целесообразность, такие территории выделены в отдельный вид территорий нормирования.

2.2. Обоснование в отношении предельных значений расчетных показателей минимально допустимого уровня обеспеченности дошкольными образовательными организациями и общеобразовательными организациями, расчетных показателей максимального уровня территориальной доступности

дошкольных образовательных организаций и общеобразовательных организаций.

Согласно общим положениям Программы комплексного развития социальной инфраструктуры города Перми на 2023–2034 годы, утвержденной решением Пермской городской Думы от 27.06.2023 № 111 (далее – Программа), по данным прогноза численности постоянного населения города Перми по итогам 1 этапа реализации Программы (по состоянию на 01.01.2029) составит 1 013 705 человек, в последующий период реализации Программы до 2034 года тенденция снижения численности постоянного населения города продолжится.

В последние годы активно реализовывались проекты по строительству детских садов, а также новых корпусов для действующих организаций, что позволило минимизировать проблему нехватки мест в учреждениях дошкольного образования. В Генеральный план города Перми включены мероприятия по строительству дошкольных образовательных учреждений с общим количеством 901 место.

По информации об укомплектованности дошкольных образовательных учреждений разница между фактической и нормативной наполняемостью в целом по городу (потребность) составляет $67\,652 - 56\,832 = 10\,820$ мест. Таким образом, минимальный уровень обеспеченности новыми дошкольными образовательными учреждениями на 1 000 жителей составит $10\,820 : 1\,027,157 = 11$ мест на 1 000 жителей.

В последние пять лет активно велось строительство новых школ, а также новых корпусов для действующих образовательных организаций: в период с 2018 года по 2022 год созданы 7 095 новых мест в школах. В Генеральный план города Перми включены мероприятия по строительству образовательных учреждений с общим количеством 9 000 мест. В Схеме территориального планирования Пермского края, утвержденной постановлением Правительства Пермского края от 27.10.2009 № 780–п, предусмотрены мероприятия по строительству общеобразовательных школ в городе Перми с общим количеством 7 125 мест. Общая вместимость запланированных общеобразовательных учреждений – 16 125 мест.

По информации об укомплектованности общеобразовательных учреждений разница между фактической и нормативной наполняемостью в целом по городу (потребность) составляет $135\,524 - 120\,481 = 15\,043$ места. Таким образом, минимальный уровень обеспеченности новыми общеобразовательными учреждениями на 1 000 жителей составит $15\,043 : 1\,027,157 = 15$ мест на 1 000 жителей.

Согласно пункту 2, пункту 3 статьи 29.4 ГрК РФ в случае, если в региональных нормативах градостроительного проектирования установлены предельные значения расчетных показателей минимально допустимого уровня обеспеченности объектами местного значения и максимально допустимого уровня территориальной доступности объектов местного значения, предусмотренных частями 3 и 4 статьи 29.2 ГрК РФ, расчетные показатели

минимально допустимого уровня обеспеченности и максимально допустимого уровня территориальной доступности таких объектов населения муниципальных образований, устанавливаемые местными нормативами градостроительного проектирования, не могут быть ниже этих предельных значений. Поэтому расчетные показатели, устанавливаемые в пункте 2.1.1.1 Местных нормативов, приняты в соответствии с РНГП.

2.3. Обоснование в отношении расчетных показателей площади земельных участков отдельно стоящих дошкольных образовательных организаций и общеобразовательных организаций на одно место.

Показатель «площадь земельных участков отдельно стоящих объектов дошкольных образовательных организаций, принимаемых на одно место» установлен с учетом требований по размещению нормативного количества игровых площадок и других требований, установленных Сводом правил СП 252.1325800.2016 «Здания дошкольных образовательных организаций. Правила проектирования». Возможность уменьшения размеров земельных участков на 20% в условиях реконструкции объекта и в стесненных условиях определена в СП 42.13330.2016. Меньшее значение показателя для планировочного района «А» установлено с учетом высокой плотности застройки жилого, общественно–делового назначения и градостроительной ценности земли в городском центре.

Показатель «площадь земельных участков общеобразовательных организаций, принимаемых на одно место» установлен с учетом требований к размещению и функциональному составу участка, установленных Сводом правил СП 251.1325800.2016 «Здания общеобразовательных организаций. Правила проектирования». Возможность уменьшения размеров земельных участков на 20% в условиях реконструкции объекта и в стесненных условиях определена в СП 42.13330.2016. С целью определения теоретической возможности уменьшения площади участков общеобразовательных организаций разработан пример планировочной организации земельного участка с учетом требований СП 251.1325800.2016 и различных допущений: уменьшения площади озеленения на 25–30%, размещения круговой беговой дорожки как самостоятельного плоскостного сооружения (с пересечением автомобильных проездов к зданию, частичным использованием в качестве пожарного проезда с соблюдением требований к пожарным проездам). По результатам анализа возможности уменьшения размеров земельных участков образовательных организаций сделаны выводы: на земельных участках, уменьшенных на 35% по отношению к нормативным, обозначенным в Местных нормативах, размещаются требуемые зоны и площадки при этом площадь озеленения по санитарно–эпидемиологическим требованиям остается в рамках допустимых отклонений, что не повлечет за собой негативных последствий для организации образовательного процесса в общеобразовательных организациях.

Показатель «площадь земельных участков общеобразовательных организаций, принимаемых на одно место» дифференцирован: меньший

показатель принят в группах планировочных районов «А» и «Б» – это городской центр с высокой плотностью застройки жилого, общественно-делового назначения и градостроительной ценностью земли, «В» – это планировочные районы с высокой плотностью застройки, примыкающие к городскому центру.

2.4. Обоснование в отношении минимально допустимого уровня обеспеченности населения объектами физической культуры и массового спорта.

Показатели минимально допустимого уровня обеспеченности населения объектами физической культуры и спорта, показатели максимально допустимого уровня территориальной доступности таких объектов для населения приняты с учетом рекомендованных нормативов обеспеченности населения объектами спортивной инфраструктуры, утвержденных приказом Министерства спорта Российской Федерации от 19.08.2021 № 649 (далее – Приказ). Нормативы обеспеченности объектами спортивной инфраструктуры рекомендованы для субъекта Российской Федерации из расчета на 100 000 жителей. Норматив обеспеченности, определенный в таблице 1. Рекомендованные нормативы обеспеченности населения объектами спортивной инфраструктуры (из расчета на 100 000 жителей) (далее – Таблица) приложения к Приказу, включает все объекты на территории субъекта Российской Федерации, в том числе регионального значения, местного значения муниципальных образований, расположенных на территории Пермского края. Поэтому нормативный показатель скорректирован в отношении объектов местного значения города Перми. При определении значения показателя учитывалось количество существующих объектов физической культуры и спорта.

Исходными данными для обоснования послужила информация, приведенная в Материалах по обоснованию расчетных показателей, содержащихся в основной части РНГП, и перечень спортивной инфраструктуры всех форм собственности независимо от их организационно-правовой формы города Перми.

2.4.1. Плоскостные спортивные сооружения, стадионы.

Количество существующих объектов в этой группе на территории города Перми – 770 объектов. Существующий уровень обеспеченности на 100 000 жителей: $770/1\ 027\ 157 \times 100\ 000 = 75$ объектов/100 000 жителей. Существующий уровень обеспеченности плоскостными сооружениями Пермского края составил 96 объектов/100 000 жителей (таблица 2.7 РНГП). Количество объектов регионального значения в Пермском крае – 73, уровень обеспеченности: $73/2\ 508\ 400 \times 100\ 000 = 3$ объекта/100 000 жителей. Уровень обеспеченности объектами местного значения муниципальных образований Пермского края $96 - 3 = 93$ объекта/100 000 жителей, в том числе существующий уровень обеспеченности объектами местного значения города Перми 73 объекта/100 000 жителей. Доля объектов города Перми составила $75/93 \times 100 = 80,6\%$. Нормативный показатель, рекомендованный в Таблице

приложения к Приказу, 110 объектов/100 000 жителей субъекта Российской Федерации. С учетом доли города Перми нормативный показатель может составить: 89 объектов/100 000 жителей. Исходя из принципа постепенного поэтапного увеличения спортивной инфраструктуры в условиях меняющейся демографической и социально-экономической ситуации, а также с учетом того, что внесение изменений в Местные нормативы рекомендуется осуществлять не реже чем один раз в пять лет, в Местных нормативах установлено значение нормативного показателя 85 объектов/100 000 жителей.

2.4.2. Спортивные залы (площадь не менее 140 кв. м.).

Количество существующих объектов в этой группе на территории города Перми – 346 объектов. Существующий уровень обеспеченности на 100 000 жителей: $346/1\,027\,157 \times 100\,000 = 34$ объекта/100 000 жителей. В Пермском крае 97 спортивных залов регионального значения, уровень обеспеченности на 100 000 жителей составит $97/2\,508\,400 \times 100\,000 = 4$ объекта/100 000 жителей. Существующий уровень обеспеченности плоскостными сооружениями в Пермском крае составил 47 объектов/100 000 жителей, в том числе объектов регионального значения – 4 объекта/100 000 жителей. Уровень обеспеченности объектами местного значения муниципальных образований Пермского края составил: $47 - 4 = 43$ объекта/100 000 жителей, в том числе объектов города Перми – 34 объекта/100 000 жителей. Доля города Перми составила 79%. Нормативный показатель, рекомендованный в Таблице приложения к Приказу, 59 объектов/100 000 жителей субъекта Российской Федерации. С учетом доли города Перми нормативный показатель может составить 47 объектов/100 000 жителей. Исходя из принципа постепенного поэтапного увеличения спортивной инфраструктуры, а также с учетом того, что внесение изменений в Местные нормативы рекомендуется осуществлять не реже чем один раз в пять лет, установлено значение нормативного показателя 40 объектов/100 000 жителей.

2.4.3. Объекты, приспособленные для занятий физической культурой и спортом.

Количество существующих объектов в этой группе на территории города Перми – 357 объектов. Существующий уровень обеспеченности на 100 000 жителей: $357/1\,027\,157 \times 100\,000 = 35$ объекта/100 000 жителей. Существующий уровень обеспеченности плоскостными сооружениями регионального значения составил 26 объектов/100 000 жителей. Суммарно обеспеченность объектами этой группы субъекта Российской Федерации составила 60 объектов/100 000 жителей. Нормативный показатель, рекомендованный в Таблице приложения к Приказу, 227 объектов/100 000 жителей субъекта Российской Федерации. Исходя из принципа постепенного поэтапного увеличения спортивной инфраструктуры, в Местных нормативах установлено значение нормативного показателя 60 объектов/100 000 жителей.

2.4.4. Крытые плавательные бассейны (площадь зеркала воды не менее 10х6 кв. м).

Количество существующих объектов в этой группе на территории города Перми – 24 объекта. Существующий уровень обеспеченности на 100 000

жителей: $24/1\ 027\ 157 \times 100\ 000 = 2$ объекта/100 000 жителей. Существующий уровень обеспеченности крытыми плавательными бассейнами в Пермском крае составляет 2 объекта/100 000 жителей. Нормативный показатель, рекомендованный в Таблице приложения к Приказу, 5 объектов/100 000 жителей субъекта Российской Федерации. В Местных нормативах принят нормативный показатель, увеличивающий существующий уровень обеспеченности (3 объекта/100 000 жителей).

2.4.5. Другие объекты.

Количество существующих объектов в этой группе на территории города Перми – 52 объекта. Существующий уровень обеспеченности на 100 000 жителей: $52/1\ 027\ 157 \times 100\ 000 = 5$ объектов/100 000 жителей. Нормативный показатель, рекомендованный в Таблице приложения к Приказу, 46 объектов/100 000 жителей субъекта Российской Федерации. Исходя из принципа постепенного поэтапного увеличения спортивной инфраструктуры, в Местных нормативах установлено значение нормативного показателя 7 объектов/100 000 жителей.

2.5. Показатели минимально допустимого уровня обеспеченности населения библиотеками и показатели максимально допустимого уровня территориальной доступности объектов для населения приняты согласно рекомендованным для городских округов нормам и нормативам обеспеченности населения библиотеками, утвержденным распоряжением Министерства культуры Российской Федерации от 02.08.2017 № Р-965 (таблица 1).

2.6. Улично–дорожная сеть города Перми представляет собой единую систему транспортных связей с четкой иерархической структурой, определяемой в Генеральном плане города Перми. Назначение улиц и дорог учитывает функциональное назначение и характер прилегающей застройки, систему расселения, места проживания и приложения труда. Функциональному назначению и назначению в структуре общественных пространств соответствуют структура профиля, характеристики и параметры улиц и дорог. Определяемые Генеральным планом города Перми профили, являются стандартом организации пространства улицы, который определяет базовый набор элементов и их взаимное расположение в профиле; подлежит учету при планировании, проектировании и реализации преобразований. В зависимости от исходных территориальных условий и планировочных ограничений параметры профиля могут быть уточнены в документации по планировке территории и (или) при архитектурно–строительном проектировании.

В соответствии с правилами градостроительного проектирования прохождение автомобильных дорог, осуществляющих межрегиональные и внутрирегиональные транспортные связи, городские транзитные перемещения следует предусматривать в обход жилых и общественно–деловых центров.

Показатели обеспеченности территории улично–дорожной сетью устанавливаются для сети районных улиц и сети квартальных улиц. Показатели

учитывают стратегические приоритеты развития, сложившуюся планировочную структуру, особенности городского рельефа и морфологию застройки города.

Показатель плотности сети районных улиц направлен на обеспечение нормативной доступности линий городского пассажирского транспорта общего пользования. Показатель рассчитан для сети улиц с шагом 500 м согласно правилам градостроительного проектирования улиц и дорог населенных пунктов.

Показатель плотности квартальных улиц обеспечивает короткие и удобные перемещения пешком, доступность остановочных пунктов общественного транспорта, объектов социальной инфраструктуры, вариативность движения автомобильного транспорта, проницаемость и связность территорий. Показатель рассчитан для сети улиц с шагом не более 200 м, исходя из максимального размера квартала – 4 га.

2.6.1. Ограничение максимальной вместимости автомобильных стоянок общего пользования до 200 ед. в случае организации въезда и выезда на одну улицу и до 400 ед. в случае организации въезда и выезда с двух непересекающихся улиц установлено в целях исключения негативного влияния на прилегающую улично–дорожную.

2.6.2. Возможность постановки индивидуальных автомобилей на временное хранение в улично–дорожной сети на территориях многоквартирной застройки позволит избежать заполнения автомобилями дворового пространства.

В целях оптимизации парковочного пространства и управления мобильностью на территориях с высокой плотностью населения, интенсивным движением транспорта и высокой загрузкой улично–дорожной сети, рекомендуется регулировать количество парковочных мест с учетом наличия линий скоростного рельсового транспорта, обеспечивающих возможность переключения части поездок с личных автомобилей на общественный транспорт. Значение понижающего коэффициента 25 % принято согласно пункту 11.35 СП 42.13330.2016 «Градостроительство. Планировка и застройка городских и сельских поселений».

2.6.3. Создание инфраструктуры для велосипедистов – часть стратегии формирования удобного и безопасного города, развития альтернативных видов транспорта – средств индивидуальной мобильности. Значение средств микромобильности в качестве альтернативных видов транспорта предполагает формирование велотранспортных маршрутов вдоль основных транспортных связей (общегородских, районных улиц).

2.6.4. Показатель обеспеченности территории условиями для движения на велосипедах определен как плотность линий велосипедного транспортного движения, дифференцированная по группам планировочных районов от наиболее плотной в городском центре к разреженной на периферийных территориях. Показатель рассчитан для сети линий велосипедного транспортного движения с шагом 500 м в городском центре, 1 000 м –

в срединной части, 2 000 м – в удаленных районах, как отношение протяженности линий велосипедного движения на территории нормирования к площади территории нормирования. Условия движения на разных участках одного направления (линии) движения могут быть обеспечены различными способами: посредством устройства велосипедной дорожки, велопешеходной дорожки, организации велосипедной полосы, снижения допустимой скорости движения автомобильного транспорта для безопасного движения на велосипедах в общем потоке.

2.6.5. Формирование дополнительных пешеходных связей – проходов через крупные кварталы, устройство дополнительных переходов через улицы, улучшение условий для передвижения пешком обеспечит пешеходную проницаемость городского пространства, кратчайшие расстояния до остановочных пунктов общественного транспорта, в том числе в зоне обслуживания застройки рельсовым транспортом, до объектов социальной инфраструктуры, позволит снизить автомобильную зависимость жителей города и нагрузку от автотранспорта на территорию и экологию, повысит безопасность пешеходов.

2.6.6. Доступность территорий и объектов притяжения в зонах жилого и общественно–делового назначения оценивается также через плотность пешеходных переходов на улицах. Для улиц общегородских и районных расстояние между переходами следует устанавливать – не более 300 м, для улиц квартальных – не более 150 м, что соответствует правилам градостроительного проектирования.

2.6.7. Стандарт обслуживания населения пассажирским транспортом общего пользования направлен, в первую очередь, на обеспечение территориальной доступности остановочных пунктов. Показатель максимально допустимого уровня доступности остановок дифференцируется по планировочным районам. Меньшее значение показателя – 250 м установлено в более плотной застройке городского центра; расстояние 400 м – для территорий срединной части города в зоне обслуживания рельсовым транспортом; 600 м – для территорий срединной части города, не попадающих в зону обслуживания рельсовым транспортом.

2.6.8. Показатели соответствуют затратам времени подхода к остановочному пункту 3, 5 и 8 минут соответственно. С целью обеспечения достижения расчетных показателей остановочные пункты необходимо располагать на пересечениях основных путей движения пешеходов (перекрестках) и в активных пассажирообразующих точках. Остановочные пункты разных видов транспорта следует размещать как можно ближе друг к другу, что обеспечит сокращение времени на пересадку и поездки в целом.

2.6.9. Рельсовый транспорт является транспортным каркасом города Перми и должен быть полностью обеспечен выделенными полосами для движения, приоритетом движения на перекрестках.

2.6.10. Расчетные показатели минимально допустимого уровня обеспеченности водоснабжением и водоотведением, электроснабжением,

отоплением приняты с учетом фактических показателей удельного среднесуточного (за год) водопотребления и водоотведения. Расчетные показатели минимально допустимого уровня обеспеченности природным газом приняты в соответствии с РНГП.

2.6.11. Площадь территории объектов озеленения общего пользования в городе Перми составляет 3 426 500,3 кв. м (согласно перечню объектов озеленения общего пользования города Перми, утвержденному постановлением администрации города Перми от 29.04.2011 № 188). В среднем на одного человека приходится 3 кв. м. Площадь городских лесов 37 972 га, что составляет более 40% территории города.

В разделе «Озелененные территории» РНГП в отношении озелененных территорий общего пользования обозначено: «площадь озелененных территорий для города Перми и города Березники должна составлять не менее 10 кв. м на человека». Кроме того, указано, что нормативы обеспечения озелененными территориями общего пользования могут быть понижены и установлены с учетом фактической площади озелененных территорий общего пользования и необходимости ее увеличения на 30–50%:

– для г. Перми, г. Березники и г. Соликамск – 10 кв. м, в том числе 7 кв. м на человека – для общегородских и 3 кв. м на человека – для жилых районов.

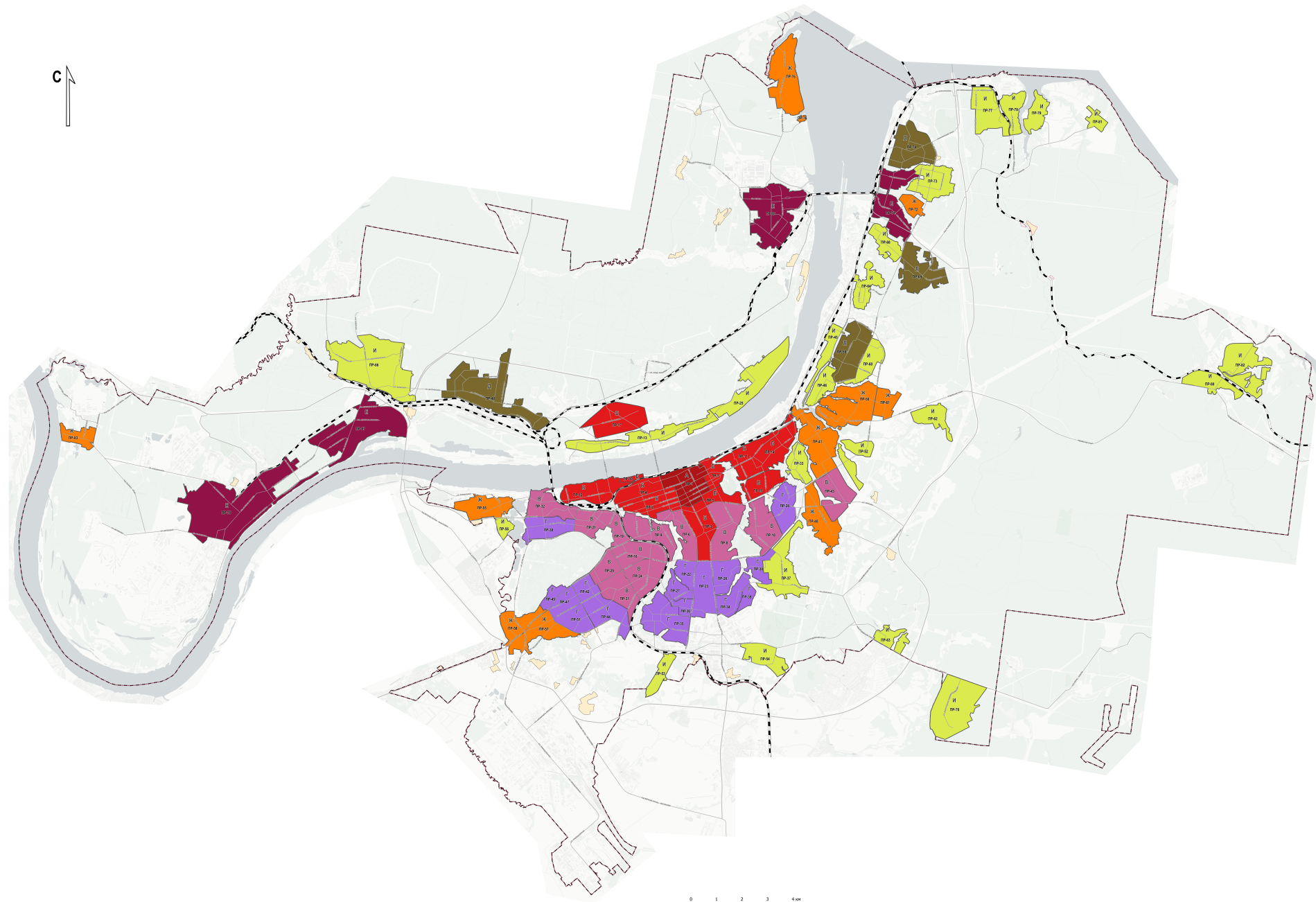
С учетом положений РНГП и фактической площади озелененных территорий общего пользования показатель минимально допустимого уровня обеспеченности озелененными территориями общего пользования для планировочных районов (жилых районов) увеличен до 4 кв. м на одного человека в среднем по городу, что соответствует допустимому диапазону значений 30–50%.

Расчетный показатель устанавливается дифференцированно по группам планировочных районов с целью эффективного использования городских земель на основе специфики планировочных районов, в том числе характеристики плотности населения с учетом площади существующих объектов озеленения общего пользования. Наименьшее значение показателя установлено для групп планировочных районов «Ж», «И», для изолированных территорий ввиду того, что основным типом застройки обозначенных планировочных районов является индивидуальная жилая застройка, примыкающая к городским лесам. Меньшее значение показателя установлено для групп планировочных районов «Г», «Д», «Е», имеющих более плотную застройку, в составе которой фрагментарно присутствуют территории индивидуальной жилой застройки, и, как правило, примыкающих к городским лесам или долинам рек. Благодаря местоположению фактический уровень обеспеченности озелененными территориями таких планировочных районов выше.

2.6.12. Расчетный показатель «площадь озеленения в профиле улицы», а также требования, изложенные в пунктах 2.4.2.1–2.4.2.4 Местных нормативов, включены с целью получения максимального экологического и климатического эффекта от устройства рядовой посадки деревьев. Выбросы от автомобильного

транспорта составляют 60 % от общего количества вредных выбросов в атмосферу. Отработанные газы и продукты износа шин содержат канцерогенные вещества, которые при высокой концентрации способны вызывать рак и другие тяжелые заболевания. Решения, направленные на сохранение и формирование полос озеленения с рядовой посадкой деревьев, положительно скажутся на здоровье населения и ландшафте города. Деревья в профиле улиц регулируют микроклимат: температура воздуха в тени дерева в жаркий период на 10 градусов ниже окружающей. А полосы озеленения служат также для размещения элементов водно-зеленой инфраструктуры, выполняя функцию водоотведения.

КАРТА ДИФФЕРЕНЦИАЦИИ (РАЙОНИРОВАНИЯ) ТЕРРИТОРИИ ГОРОДА ПО ГРУППАМ ПЛАНИРОВОЧНЫХ РАЙОНОВ



УСЛОВНЫЕ ОБОЗНАЧЕНИЯ

Планировочные районы

Группы планировочных районов

- А
- Б
- В
- Г
- Д
- Е
- Ж
- И

ГП-1 Границы, индексы планировочных районов

Изолированные территории

- Территории за пределами планировочных районов

Иные позиции

- граница Пермского городского округа
- Улично-дорожная сеть
- Железнодорожный путь общего пользования

