



АДМИНИСТРАЦИЯ ГОРОДА ПЕРМИ
ДЕПАРТАМЕНТ ЗЕМЕЛЬНЫХ ОТНОШЕНИЙ

РЕШЕНИЕ

о размещении объектов № 21-01-44-45 от 20 ЯНВ 2020

г. Пермь, ул. Сибирская, 15

Департамент земельных отношений администрации города Перми в соответствии с пунктом 3 статьи 39.36 Земельного кодекса Российской Федерации, Положением о порядке и условиях размещения объектов на землях или земельных участках, находящихся в государственной или муниципальной собственности, на территории Пермского края без предоставления земельных участков и установления сервитутов, публичного сервитута, утвержденным постановлением Правительства Пермского края от 22.07.2015 № 478-п

разрешает ООО «Иннор» (ИНН 5902232746, ОГРН 1135902001443, место нахождения: 614000, г. Пермь, ул. Монастырская, 61 оф. 222)

размещение объекта: линия связи для подключения частной жилой застройки по ул. Братьев Каменских Мотовилихинского района г. Перми

на землях: государственная собственность на которые не разграничена

на срок: 11 месяцев

местоположение: Пермский край, г. Пермь, Мотовилихинский район, ул. Братьев Каменских

способ размещения объекта: подземный

Территория, согласно схеме, расположена в зонах с особыми условиями использования территорий: охранный зона объектов электросетевого хозяйства, приаэродромная территория аэродрома аэропорта Большое Савино.

ООО «Иннор»:

1. Соблюдать порядок использования земельных участков, установленный постановлением Правительства Российской Федерации от 24.02.2009 № 160 «О порядке установления охранных зон объектов электросетевого хозяйства и особых условий использования земельных участков, расположенных в границах таких зон»;

2. Соблюдать правила охранных зон воздушного пространства, установленные постановлением Правительства Российской Федерации от 11.03.2010 № 138 «Об утверждении Федеральных правил использования воздушного пространства Российской Федерации».

3. В соответствии с пунктом 7(2) Положения о порядке и условиях размещения объектов на землях или земельных участках, находящихся в государственной или муниципальной собственности, на территории Пермского края без предоставления земельных участков и установления сервитутов, публичного сервитута, утвержденного постановлением Правительства Пермского

края от 22.07.2015 № 478-п, представить в департамент земельных отношений в течении 1 месяца с момента размещения объектов материалы контрольной геодезической съемки размещенных объектов на бумажном и электронном носителях на безвозмездной основе.

В соответствии со статьей 20¹ Закона Пермского края от 14.09.2011 № 805-ПК «О градостроительной деятельности в Пермском крае» ООО «Иннор»:

1. Не позднее, чем за 10 рабочих дней до начала строительства и реконструкции безвозмездно передать в департамент градостроительства и архитектуры администрации города Перми один экземпляр копий разделов проектной документации, предусмотренных пунктом 1 части 12 статьи 48 Градостроительного кодекса Российской Федерации.

2. В течение 10 рабочих дней после окончания работ по строительству, реконструкции безвозмездно передать в департамент градостроительства и архитектуры администрации города Перми схему, отображающую расположение объекта и сетей инженерно-технического обеспечения, подписанную застройщиком (техническим заказчиком), с приложением текстового и графического описания местоположения границ охранной и санитарно-защитной зоны, перечень координат характерных точек границ такой зоны.

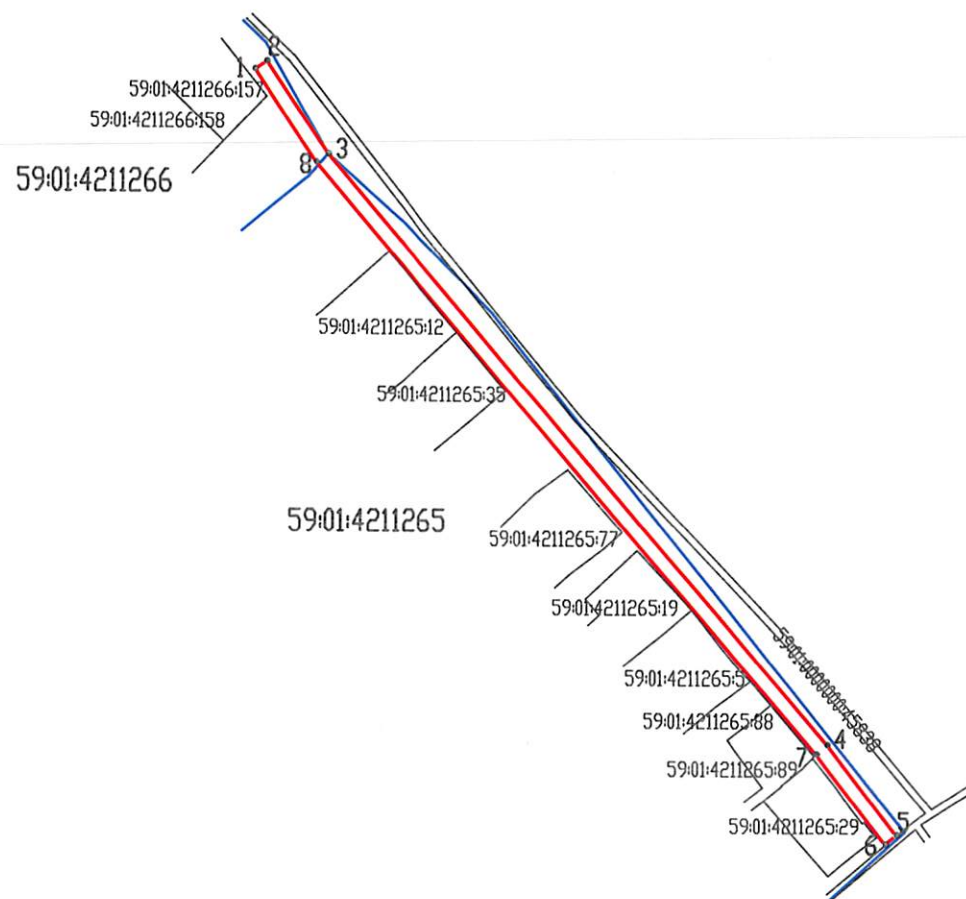
Приложение: схема предполагаемых к использованию земель или части земельного участка (на 1 л. в 1 экз.).

Начальник отдела предоставления
земельных участков по работе
с юридическими лицами



Н.М. Санникова

Схема предполагаемых к использованию земель или части земельного участка



Масштаб 1:2000

Условные обозначения:

59:01:4211265

- номер кадастрового квартала

—

- граница кадастрового квартала

—

- граница существующего земельного участка

59:01:4211265:19

- кадастровый номер земельного участка

—

- граница земель, предполагаемых к использованию

2

- характерная точка границы, сведения о которой

позволяют однозначно определить её положение на местности

Объект: "Линия связи для подключения частной жилой застройки по ул.Братьев Каменских Мотовилихинского района г.Перми"

Местоположение: г.Пермь, Мотовилихинский район, ул.Братьев Каменских.

Категория земель: земли населённых пунктов.

Площадь земель: 1110,19 кв.м.

Описание границ смежных землепользователей:

от 1 точки до 8 точки - муниципальные земли

от 8 точки до 1 точки - муниципальные земли

Каталог координат. Система координат МСК-59.

№ точки границы	X	Y
1	520137.8500	2237536.4000
2	520140.0700	2237539.7200
3	520114.2800	2237557.0000
4	519950.6100	2237696.4600
5	519925.6100	2237715.7200
6	519923.0000	2237712.6800
7	519948.0200	2237693.4100
8	520112.0300	2237553.6800



ВЕРНО

Заявитель:

"Иннор"

М.П.

(для юридических лиц

и индивидуальных предпринимателей)

(подпись, расшифровка подписи)