



АДМИНИСТРАЦИЯ ГОРОДА ПЕРМИ
ДЕПАРТАМЕНТ ЗЕМЕЛЬНЫХ ОТНОШЕНИЙ

РЕШЕНИЕ

о размещении объектов № 21-01-45-22 от 20 ЯНВ 2020

г. Пермь, ул. Сибирская, 15

Департамент земельных отношений администрации города Перми в соответствии с пунктом 3 статьи 39.36 Земельного кодекса Российской Федерации, Положением о порядке и условиях размещения объектов на землях или земельных участках, находящихся в государственной или муниципальной собственности, на территории Пермского края без предоставления земельных участков и установления сервитутов, публичного сервитута, утвержденным постановлением Правительства Пермского края от 22.07.2015 № 478-п

разрешает ООО «Иннор» (ИНН 5902232746, ОГРН 1135902001443, место нахождения: 614000, г. Пермь, ул. Монастырская, 61 оф. 222)

размещение объекта: линия связи для подключения частной жилой застройки по ул. Таджикской, ул. Казахской, ул. Узбекской Свердловского района г. Перми

на землях: государственная собственность на которые не разграничена

на срок: бессрочно

местоположение: Пермский край, г. Пермь, Свердловский район, ул. Таджикская, ул. Казахская, ул. Узбекская

способ размещения объекта: наземный

Территория, согласно схеме, расположена в зонах с особыми условиями использования территорий: охранные зоны объектов электросетевого хозяйства, охранный зона газораспределительных сетей, приаэродромная территория аэродрома аэропорта Большое Савино.

ООО «Иннор»:

1. Соблюдать правила охранных зон газораспределительных сетей, установленные постановлением Правительства Российской Федерации от 20.11.2000 № 878 «Об утверждении правил охраны газораспределительных сетей»;

2. Соблюдать порядок использования земельных участков, установленный постановлением Правительства Российской Федерации от 24.02.2009 № 160 «О порядке установления охранных зон объектов электросетевого хозяйства и особых условий использования земельных участков, расположенных в границах таких зон»;

3. Соблюдать правила охранных зон воздушного пространства, установленные постановлением Правительства Российской Федерации от 11.03.2010 № 138 «Об утверждении Федеральных правил использования воздушного пространства Российской Федерации».

4. В соответствии с пунктом 7(2) Положения о порядке и условиях размещения объектов на землях или земельных участках, находящихся в государственной или муниципальной собственности, на территории Пермского края без предоставления земельных участков и установления сервитутов, публичного сервитута, утвержденного постановлением Правительства Пермского края от 22.07.2015 № 478-п, представить в департамент земельных отношений в течении 1 месяца с момента размещения объектов материалы контрольной геодезической съемки размещенных объектов на бумажном и электронном носителях на безвозмездной основе.

В соответствии со статьей 20¹ Закона Пермского края от 14.09.2011 № 805-ПК «О градостроительной деятельности в Пермском крае» ООО «Иннор»:

1. Не позднее, чем за 10 рабочих дней до начала строительства и реконструкции безвозмездно передать в департамент градостроительства и архитектуры администрации города Перми один экземпляр копий разделов проектной документации, предусмотренных пунктом 1 части 12 статьи 48 Градостроительного кодекса Российской Федерации.

2. В течение 10 рабочих дней после окончания работ по строительству, реконструкции безвозмездно передать в департамент градостроительства и архитектуры администрации города Перми схему, отображающую расположение объекта и сетей инженерно-технического обеспечения, подписанную застройщиком (техническим заказчиком), с приложением текстового и графического описания местоположения границ охранной и санитарно-защитной зоны, перечень координат характерных точек границ такой зоны.

Приложение: схема предполагаемых к использованию земель или части земельного участка (на 6 л. в 1 экз.).

Начальник отдела предоставления
земельных участков по работе
с юридическими лицами



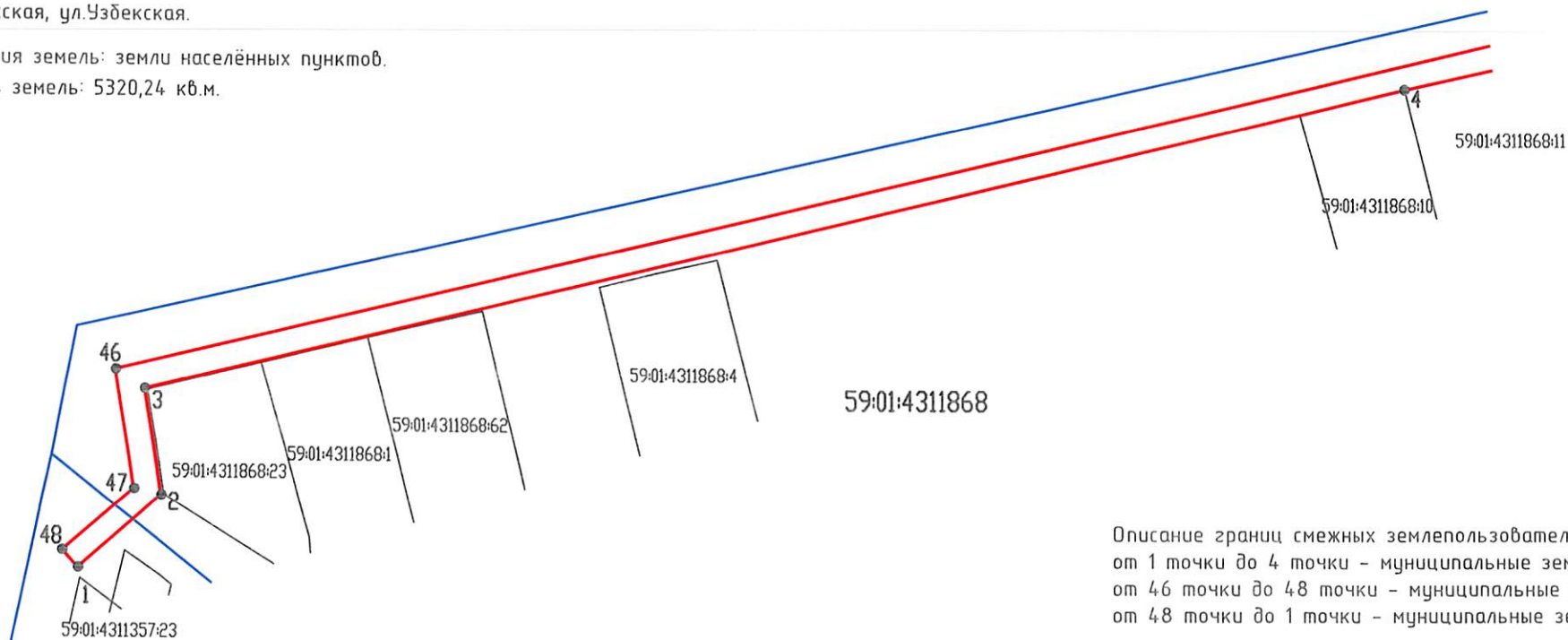
Н.М. Санникова

Схема предполагаемых к использованию земель или части земельного участка

Объект: "Линия связи для подключения частной жилой застройки по ул. Таджикская, ул.Казахская, ул.Узбекская Свердловского района г.Перми"
Местоположение: г.Пермь, Свердловский район, ул. Таджикская, ул.Казахская, ул.Узбекская.

Категория земель: земли населённых пунктов.

Площадь земель: 5320,24 кв.м.



Описание границ смежных землепользователей:
от 1 точки до 4 точки – муниципальные земли
от 46 точки до 48 точки – муниципальные земли
от 48 точки до 1 точки – муниципальные земли

Масштаб 1:1000

Условные обозначения:

59:01:4311868

– номер кадастрового квартала

—

– граница кадастрового квартала

—

– граница существующего земельного участка

59:01:4311868:4

– кадастровый номер земельного участка

—

– граница земель, предполагаемых к использованию

2 ●

– характерная точка границы, сведения о которой позволяют однозначно определить её положение на местности

Лист 1

ВЕРНО

Заявитель:

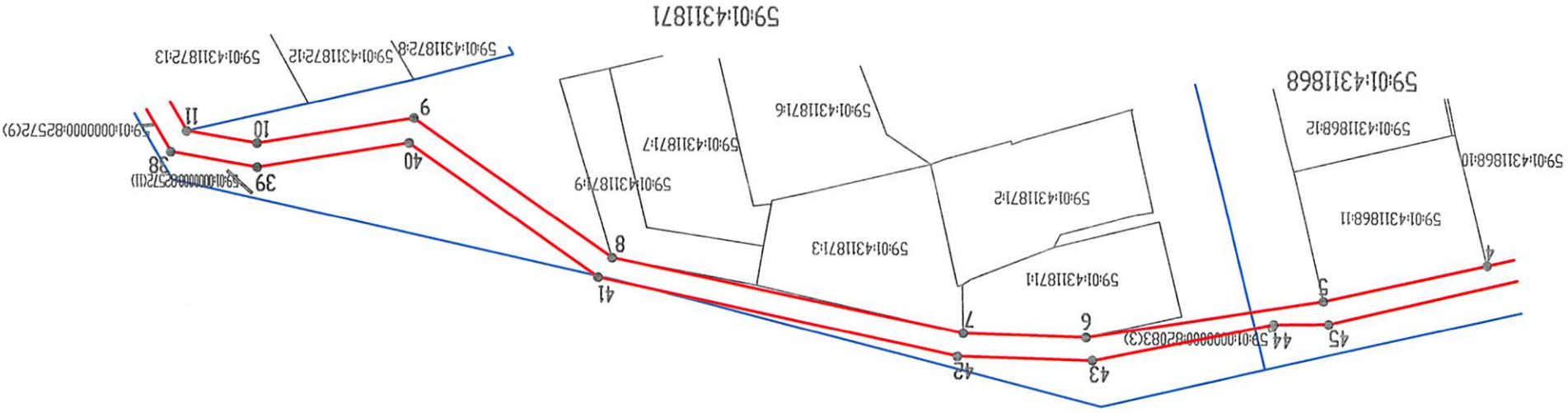
(подпись, расшифровка подписи)

М.П.

(для юридических лиц
и индивидуальных предпринимателей)

Схема предоставления земель или части земельного участка

Отсечение границ смежных земельных участков:
 от 4 точки до 5 точки - з/у № 59:01:4311868:11
 от 5 точки до 6 точки - муниципальные земли
 от 6 точки до 7 точки - з/у № 59:01:4311871:1
 от 7 точки до 11 точки - муниципальные земли
 от 38 точки до 45 точки - муниципальные земли



Масштаб 1:1000

Исходные обозначения:

- номер кадастрового кадастра
- сплунка кадастрового кадастра
- сплунка сгущенного земельного участка
- кадастровый номер земельного участка
- сплунка земель, предоставленных к использованию
- характеристика точки сплунки, сведения о которой

59:01:4311871

59:01:4311871:3

2

необходимо однозначно определить ее положение на местности

Лист 2

(для юридических лиц и индивидуальных предпринимателей)

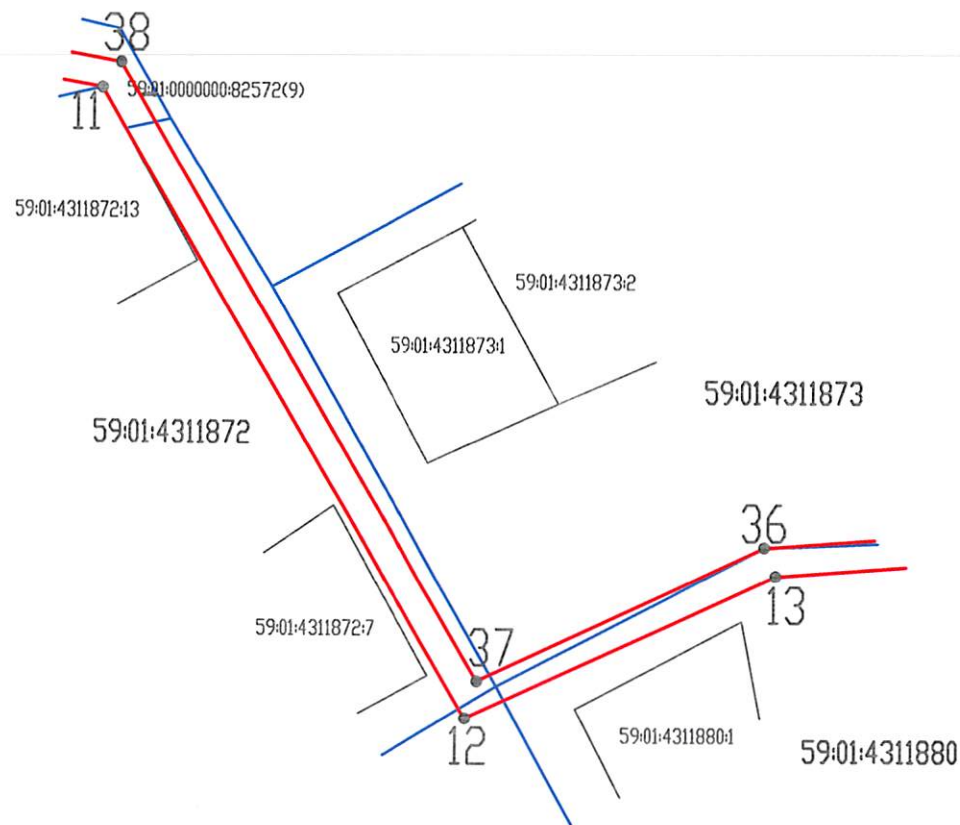
М.П.

Зарубина

ВЕРНО

Схема предполагаемых к использованию земель или части земельного участка

Описание границ смежных землепользователей:
от 11 точки до 13 точки – муниципальные земли
от 36 точки до 38 точки – муниципальные земли



Масштаб 1:1000

Условные обозначения:

- 59:01:4 311873 – номер кадастрового квартала
- граница кадастрового квартала
- граница существующего земельного участка
- 59:01:4311873:1 – кадастровый номер земельного участка
- граница земель, предполагаемых к использованию
- 2 • – характерная точка границы, сведения о которой позволяют однозначно определить её положение на местности

Лист 3

ВЕРНО

Заявитель

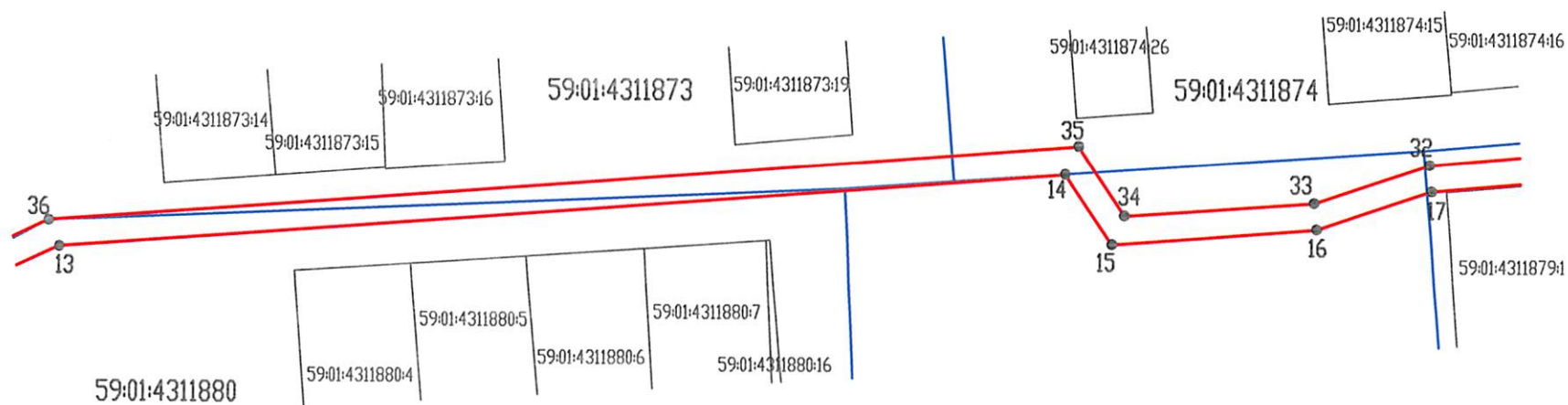
(подпись, расшифровка подписи)

М.П.

(для юридических лиц
и индивидуальных предпринимателей)

Схема предполагаемых к использованию земель или части земельного участка

Описание границ смежных землепользователей:
от 13 точки до 17 точки – муниципальные земли
от 32 точки до 36 точки – муниципальные земли



Масштаб 1:1000

Условные обозначения:

59:01:4311880

- номер кадастрового квартала

—

- граница кадастрового квартала

- граница существующего земельного участка

59:01:4311880:5

- кадастровый номер земельного участка

—

- граница земель, предполагаемых к использованию

2 ●

- характерная точка границы, сведения о которой

позволяют однозначно определить её положение на местности

Лист 4

ВЕРНО

Заявитель:

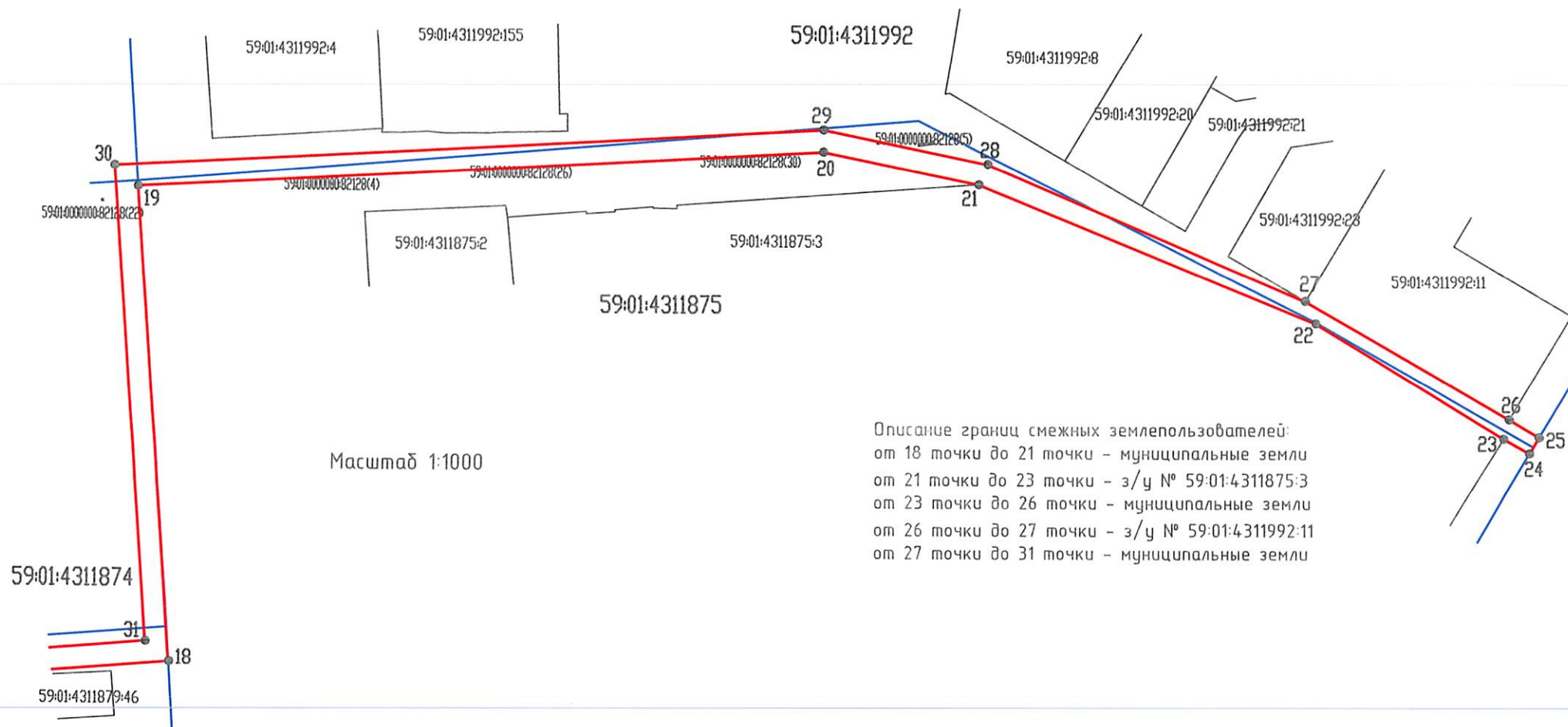
(подпись, расшифровка подписи)

М.П.

(для юридических лиц

и индивидуальных предпринимателей)

Схема предполагаемых к использованию земель или части земельного участка



Описание границ смежных землепользователей:
 от 18 точки до 21 точки - муниципальные земли
 от 21 точки до 23 точки - з/у № 59:01:4311875:3
 от 23 точки до 26 точки - муниципальные земли
 от 26 точки до 27 точки - з/у № 59:01:4311992:11
 от 27 точки до 31 точки - муниципальные земли

Условные обозначения:

- 59:01:4311875 - номер кадастрового квартала
 — граница кадастрового квартала
 — граница существующего земельного участка
 59:01:4311875:2 - кадастровый номер земельного участка
 — граница земель, предполагаемых к использованию
 2 - характерная точка границы, сведения о которой позволяют однозначно определить её положение на местности

Лист 5

ВЕРНО
 Заявитель: М.П. Коваленко
 (подпись, расшифровка подписи)
 М.П.
 (для юридических лиц
 и индивидуальных предпринимателей)

Схема предполагаемых к использованию земель или части земельного участка

Каталог координат. Система координат МСК-59.

№ точки границы	X	Y	№ точки границы	X	Y
1	513904.4000	2234978.5000	25	513956.5000	223614.17500
2	513915.7000	2234991.3000	26	513959.6900	2236136.4200
3	513932.1500	2234988.5500	27	513980.9600	2236099.8700
4	513979.1800	2235182.8800	28	514005.4500	2236042.8800
5	513985.3600	2235210.4100	29	514011.5500	2236013.4500
6	513991.6200	2235250.5000	30	514004.3000	2235885.6600
7	513990.9800	2235271.1400	31	513918.6500	2235892.2800
8	513978.4500	2235330.0300	32	513902.9000	2235702.8500
9	513955.0300	2235363.3300	33	513897.1000	2235685.4700
10	513959.3000	2235389.5000	34	513895.1500	2235656.8000
11	513957.2700	2235401.3600	35	513905.7000	2235649.9000
12	513870.0000	2235452.6500	36	513893.8600	2235493.7800
13	513889.9000	2235495.4000	37	513875.1700	2235454.3000
14	513901.4500	2235647.9000	38	513960.7800	2235403.9500
15	513890.8000	2235654.9000	39	513963.3500	2235389.5000
16	513893.1000	2235685.8000	40	513959.2000	2235364.0900
17	513898.9000	2235703.1500	41	513981.7200	2235332.3300
18	513915.0500	2235896.5500	42	513994.8800	2235272.0800
19	514000.5500	2235889.9500	43	513995.5000	2235249.4000
20	514007.5500	2236013.4500	44	513989.3200	2235218.7600
21	514001.7800	2236041.2800	45	513989.2500	2235209.5000
22	513976.9300	2236101.7500	46	513935.1700	2234984.0100
23	513956.2400	2236135.4000	47	513916.6500	2234987.0300
24	513953.6000	2236140.0500	48	513907.1000	2234976.0500

ВЕРНО

Заявитель:

(подпись, расшифровка подписи)

М.П.

(для юридических лиц
и индивидуальных предпринимателей)