



АДМИНИСТРАЦИЯ ГОРОДА ПЕРМИ  
ДЕПАРТАМЕНТ ЗЕМЕЛЬНЫХ ОТНОШЕНИЙ

РЕШЕНИЕ

О размещении объектов № 21-01-45-23 от 22 ЯНВ 2020

г. Пермь, ул. Сибирская, 15

Департамент земельных отношений администрации города Перми в соответствии с пунктом 3 статьи 39.36 Земельного кодекса Российской Федерации, Положением о порядке и условиях размещения объектов на землях или земельных участках, находящихся в государственной или муниципальной собственности, на территории Пермского края без предоставления земельных участков и установления сервитутов, публичного сервитута, утвержденным постановлением Правительства Пермского края от 22.07.2015 № 478-п

**разрешает:** ОАО «МРСК Урала» (ИНН 6671163413, ОГРН 1056604000970, место нахождения: 620026, Свердловская область, г. Екатеринбург, ул. Мамина-Сибиряка, д. 140)

**размещение объекта** линии электропередачи классом напряжения до 35 кВ, а также связанные с ними трансформаторные подстанции, распределительные пункты и иное предназначенное для осуществления передачи электрической энергии оборудование, для размещения которых не требуется разрешения на строительство (размещение КТПП 10/0,4 кВ, ВЛ 10 кВ; оборудование учета э/э; реконструкция КВЛ 10 кВ Зельгрос-1 ПС 110 кВ Бахаревка (установка ИТКЗ), для электроснабжения садовых домов по адресу: г. Пермь, Свердловский район, ул. Пристанционная, 51аа (кадастровый номер земельного участка 59:01:4411538:164))

**на землях:** государственная собственность на которые не разграничена

**на срок:** бессрочно

**местоположение:** Пермский край, г. Пермь, Свердловский район

**способ размещения объекта:** надземный, наземный

Территория, согласно схеме, расположена в зоне с особыми условиями использования территорий: приаэродромная территория аэродрома аэропорта Большое Савино.

ОАО «МРСК Урала»:

1. Соблюдать правила охранных зон воздушного пространства, установленные постановлением Правительства Российской Федерации от 11.03.2010 № 138 «Об утверждении Федеральных правил использования воздушного пространства Российской Федерации»;

2. В соответствии с пунктом 7(2) Положения о порядке и условиях размещения объектов на землях или земельных участках, находящихся в государственной или муниципальной собственности, на территории Пермского

края без предоставления земельных участков и установления сервитутов, публичного сервитута, утвержденного постановлением Правительства Пермского края от 22.07.2015 № 478-п, представить в департамент земельных отношений администрации города Перми в течение 1 месяца с момента размещения объектов материалы контрольной геодезической съемки размещены объектов на бумажном и электронном носителях на безвозмездной основе.

В соответствии со статьей 20<sup>1</sup> Закона Пермского края от 14.09.2011 № 805-ПК «О градостроительной деятельности в Пермском крае» ОАО «МРСК Урала»:

1. Не позднее, чем за 10 рабочих дней до начала строительства и (или) реконструкции безвозмездно передает в департамент градостроительства и архитектуры администрации города Перми один экземпляр копий разделов проектной документации, предусмотренных пунктом 1 части 12 статьи 48 Градостроительного кодекса Российской Федерации;

2. В течение 10 рабочих дней после окончания работ по строительству, реконструкции безвозмездно передать в департамент градостроительства и архитектуры администрации города Перми схему, отображающую расположение объекта и сетей инженерно-технического обеспечения, подписанную застройщиком (техническим заказчиком), с приложением текстового и графического описания местоположения границ охранной и санитарно-защитной зоны, перечень координат характерных точек границ такой зоны.

**Приложение:** схема предполагаемых к использованию земель или части земельного участка на 1 л. в 1 экз.

Начальник отдела  
предоставления земельных участков  
по работе с юридическими лицами



Н.М. Санникова



Схема предполагаемых к использованию земель или части земельного участка

Объект: «Строительство КТП 10/0,4 кВ, ВЛ 10 кВ, оборудование учета э/э; Реконструкция КВЛ 10 кВ Зельгрос-1 ПС 110 кВ Бахаревка (установка ИТКЗ), для электроснабжения садовых домов по адресу: Пермский край, г. Пермь, Свердловский район, ул. Пристанционная, 51аа (кад. номер зем. участка 59:01:4411538:164)».

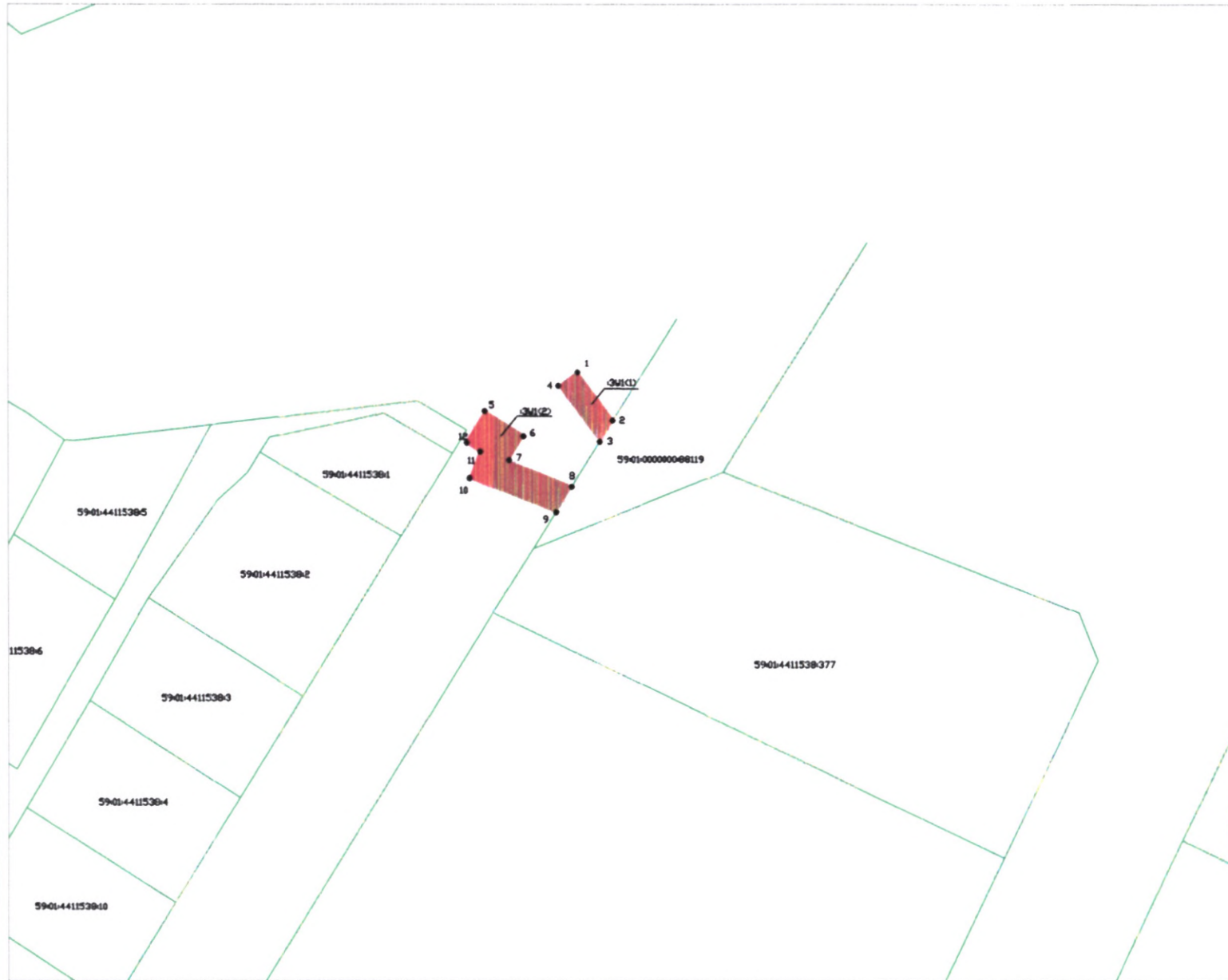
Местоположение: Пермский край, г. Пермь, Свердловский район.

Площадь земель или части земельного участка 170 кв.м., в том числе :ЗУ1(1) - 44 кв.м., :ЗУ1(2) - 126 кв.м.

Категория земель: Земли населенных пунктов

Вид разрешенного использования: -

Координаты точек в МСК-59



Масштаб 1:1000

Описание границ смежных землепользователей:

от точки 1 до точки 2 земли общего пользования  
от точки 2 до точки 3 участок КН 59:01:0000000:88119  
от точки 3 до точки 1 земли общего пользования  
от точки 5 до точки 8 земли общего пользования  
от точки 8 до точки 9 участок КН 59:01:0000000:88119  
от точки 9 до точки 5 земли общего пользования

:ЗУ1(1)		
№ точек	X	Y
1	510785,58	2230753,97
2	510777,48	2230760,02
3	510773,86	2230757,74
4	510783,18	2230750,76
:ЗУ1(2)		
5	510778,91	2230738,21
6	510774,83	2230744,80
7	510770,50	2230742,12
8	510766,29	2230752,98
9	510761,95	2230750,24
10	510767,67	2230735,59
11	510772,11	2230737,32
12	510773,59	2230734,92



Заявитель: Мещенков Павел Георгиевич

(подпись, расшифровка подписи)

МП

(для юридических лиц  
и индивидуальных предпринимателей)

Верно

по доверенности № ТЭ-384-2020  
от 31.12.2019г.

Условные обозначения:

:ЗУ1	- условный номер земельного участка
	- вновь образованная часть границы, сведения о которой достаточны для определения ее местоположения
	- существующая часть границы, имеющиеся в ГКН сведения о которой достаточны для определения ее местоположения
:377	- номер земельного участка в кадастровом квартале
59:01:4411538	- номер кадастрового квартала
	- граница кадастрового квартала