



АДМИНИСТРАЦИЯ ГОРОДА ПЕРМИ
ДЕПАРТАМЕНТ ЗЕМЕЛЬНЫХ ОТНОШЕНИЙ

РЕШЕНИЕ

о размещении объектов № 21-01-45-28 от 03 ФЕВ 2020

г. Пермь, ул. Сибирская, 15

Департамент земельных отношений администрации города Перми в соответствии с пунктом 3 ст. 39.36 Земельного кодекса Российской Федерации, Положением о порядке и условиях размещения объектов на землях или земельных участках, находящихся в государственной или муниципальной собственности, на территории Пермского края без предоставления земельных участков и установления сервитутов, публичного сервитута, утвержденным постановлением Правительства Пермского края от 22.07.2015 № 478-п

разрешает ООО «Иннор» (ИНН 5902232746, ОГРН 1135902001443, место нахождения: 614000, г. Пермь, ул. Монастырская, д. 61, офис 222)

размещение объекта: линии связи, линейно-кабельные сооружения связи и иные сооружения связи, для размещения которых не требуется разрешения на строительство

способ размещения объекта: наземный

на землях: государственная собственность на которые не разграничена

на срок: бессрочно

местоположение: г. Пермь, Дзержинский район, ул. Пожарная, 14в.

Территория, согласно схеме, расположена в зонах с особыми условиями использования территорий: приаэродромная территория аэродрома аэропорта Большое Савино; в зоне катастрофического затопления.

ООО «Иннор»:

1. Соблюдать правила охранных зон воздушного пространства, установленные Постановлением Правительства Российской Федерации от 11.03.2010 № 138 «Об утверждении Федеральных правил использования воздушного пространства Российской Федерации».

2. Не допускать на земельном участке размещение объектов без обеспечения инженерной защиты таких объектов от затопления, подтопления.

3. В соответствии с пунктом 7(2) Положения о порядке и условиях размещения объектов на землях или земельных участках, находящихся в государственной или муниципальной собственности, на территории Пермского края без предоставления земельных участков и установления сервитутов, утвержденного Постановлением Правительства Пермского края от 22.07.2015 № 478-п, представить в департамент земельных отношений администрации города Перми в течении 1 месяца с момента размещения объектов материалы контрольной геодезической съемки размещенных объектов на бумажном и электронном носителях на безвозмездной основе.

В соответствии со статьей 20¹ Закона Пермского края от 14.09.2011 № 805-ПК «О градостроительной деятельности в Пермском крае» ООО «Иннор»:

1. Не позднее, чем за 10 рабочих дней до начала строительства и реконструкции безвозмездно передать в департамент градостроительства и архитектуры администрации города Перми один экземпляр копий разделов проектной документации, предусмотренных пунктом 1 части 12 статьи 48 Градостроительного кодекса Российской Федерации.

2. В течение 10 рабочих дней после окончания работ по строительству, реконструкции безвозмездно передать в департамент градостроительства и архитектуры администрации города Перми схему, отображающую расположение объекта и сетей инженерно-технического обеспечения, подписанную ООО «Иннор», с приложением текстового и графического описания местоположения границ охранной и санитарно-защитной зоны, перечень координат характерных точек границ такой зоны.

Приложение:

Схема предполагаемых к использованию земель или части земельного участка с координатами поворотных точек границы земельного участка (на 1 л. в 1 экз.).

Начальник отдела предоставления
земельных участков по работе
с юридическими лицами



Н.М. Санникова

Схема предполагаемых к использованию земель или части земельного участка

Объект: "Промежуточная опора под линию связи для подключения производственной базы по ул.Пожарная, 14 в".

Местоположение: Пермский край, г. Пермь, Дзержинский район.

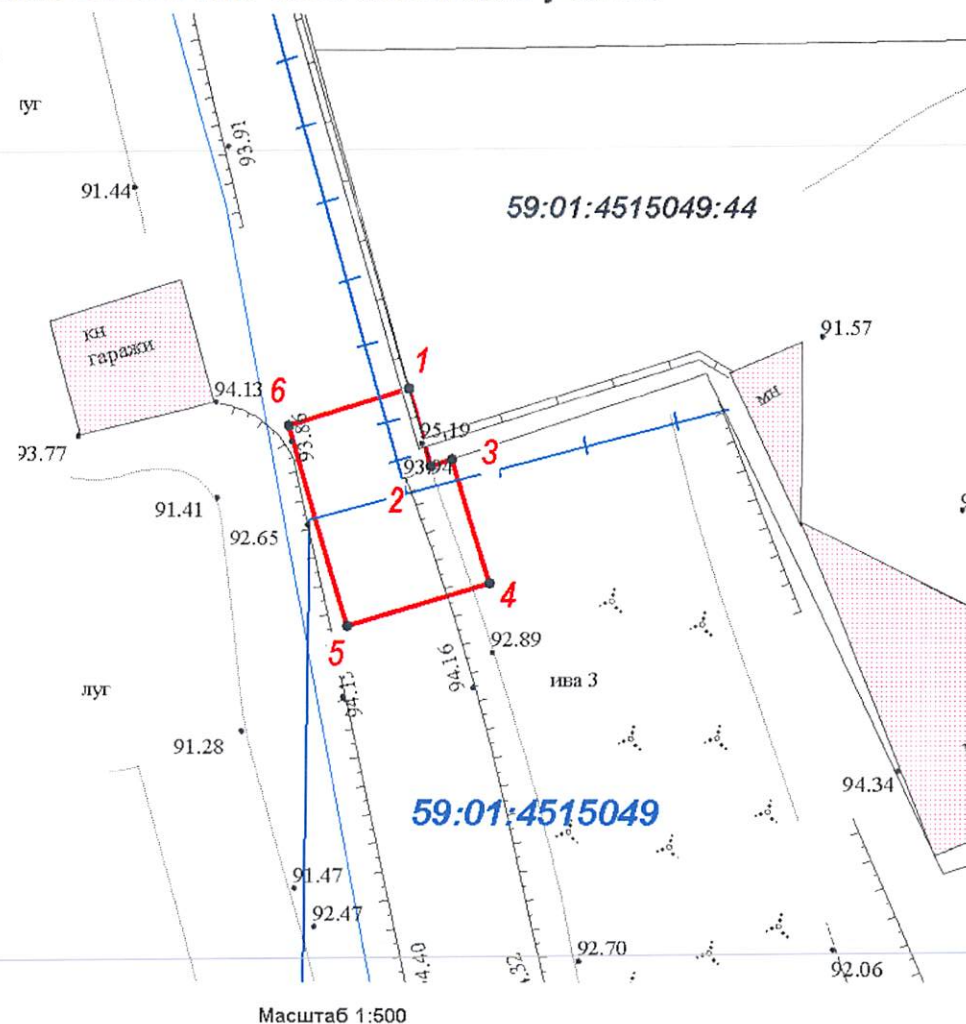
Площадь земель: 138 кв.м.

Категория земель: земли населенных пунктов.

Вид разрешенного использования:

Каталог координат в м		
Система координат МСК-59		
№	X	Y
1	516481,42	2224396,19
2	516476,04	2224397,69
3	516476,54	2224399,15
4	516467,97	2224401,75
5	516465,02	2224391,96
6	516478,84	2224387,99

от 1 точки до 2 точки - земельный участок с кадастровым номером 59:01:4515049:44;
от 2 точки до 1 точки - муниципальные земли;



Масштаб 1:500

Условные обозначения

- - граница земель, предполагаемых к использованию
- - граница кадастрового квартала
- - граница существующего земельного участка
- 59:01:0117107:62 - кадастровый номер земельного участка
- 59:01:0117107 - номер кадастрового квартала
- 1 - характерная точка границы, сведения о которой позволяют однозначно определить ее положение на местности

Заявитель: Иванов А.А.
(подпись, расшифровка подписи)
МП
(для юридических лиц
и индивидуальных предпринимателей)

Верно