



АДМИНИСТРАЦИЯ ГОРОДА ПЕРМИ
ДЕПАРТАМЕНТ ЗЕМЕЛЬНЫХ ОТНОШЕНИЙ

РЕШЕНИЕ

о размещении объектов № 21-01-45-29 от 03 ФЕВ 2020

г. Пермь, ул. Сибирская, 15

Департамент земельных отношений администрации города Перми в соответствии с пунктом 3 статьи 39.36 Земельного кодекса Российской Федерации, Положением о порядке и условиях размещения объектов на землях или земельных участках, находящихся в государственной или муниципальной собственности, на территории Пермского края без предоставления земельных участков и установления сервитутов, публичного сервитута, утвержденным постановлением Правительства Пермского края от 22.07.2015 № 478-п

разрешает ООО «Иннор» (ИНН 5902232746, ОГРН 1135902001443, место нахождения: 614000, г. Пермь, ул. Монастырская, 61 оф. 222)

размещение объекта: линия связи для подключения многоквартирного жилого дома по ул. Космонавта Леонова, 48

на землях: государственная собственность на которые не разграничена

на срок: бессрочно

местоположение: Пермский край, г. Пермь, Индустриальный район

способ размещения объекта: наземный

Территория, согласно схеме, расположена в зонах с особыми условиями использования территорий: охранные зоны объектов электросетевого хозяйства, охранный зона коммунальных тепловых сетей, приаэродромная территория аэродрома аэропорта Большое Савино.

ООО «Иннор»:

1. Соблюдать правила охраны коммунальных тепловых сетей, утвержденные Приказом Министерства архитектуры, строительства и жилищно-коммунального хозяйства Российской Федерации от 17.08.1992 № 197 «О типовых правилах охраны коммунальных тепловых сетей»;

2. Соблюдать порядок использования земельных участков, установленный постановлением Правительства Российской Федерации от 24.02.2009 № 160 «О порядке установления охранных зон объектов электросетевого хозяйства и особых условий использования земельных участков, расположенных в границах таких зон»;

3. Соблюдать правила охранных зон воздушного пространства, установленные постановлением Правительства Российской Федерации от 11.03.2010 № 138 «Об утверждении Федеральных правил использования воздушного пространства Российской Федерации».

4. В соответствии с пунктом 7(2) Положения о порядке и условиях размещения объектов на землях или земельных участках, находящихся в государственной или муниципальной собственности, на территории Пермского края без предоставления земельных участков и установления сервитутов, публичного сервитута, утвержденного постановлением Правительства Пермского края от 22.07.2015 № 478-п, представить в департамент земельных отношений в течении 1 месяца с момента размещения объектов материалы контрольной геодезической съемки размещенных объектов на бумажном и электронном носителях на безвозмездной основе.

В соответствии со статьей 20¹ Закона Пермского края от 14.09.2011 № 805-ПК «О градостроительной деятельности в Пермском крае» ООО «Иннор»:

1. Не позднее, чем за 10 рабочих дней до начала строительства и реконструкции безвозмездно передать в департамент градостроительства и архитектуры администрации города Перми один экземпляр копий разделов проектной документации, предусмотренных пунктом 1 части 12 статьи 48 Градостроительного кодекса Российской Федерации.

2. В течение 10 рабочих дней после окончания работ по строительству, реконструкции безвозмездно передать в департамент градостроительства и архитектуры администрации города Перми схему, отображающую расположение объекта и сетей инженерно-технического обеспечения, подписанную застройщиком (техническим заказчиком), с приложением текстового и графического описания местоположения границ охранной и санитарно-защитной зоны, перечень координат характерных точек границ такой зоны.

Приложение: схема предполагаемых к использованию земель или части земельного участка (на 1 л. в 1 экз.).

Начальник отдела предоставления
земельных участков по работе
с юридическими лицами



Н.М. Санникова

Схема предполагаемых к использованию земель или части земельного участка

Объект "Линия связи для подключения многоквартирного жилого дома ул. Космонавта Леонова, 48".

Местоположение: Пермский край, г. Пермь, Индустриальный район.

Площадь земель: 668 кв.м.

Категория земель: земли населенных пунктов.

Вид разрешенного использования:

Каталог координат в м		
Система координат МСК-59		
№	X	Y
1	512930,76	2227674,68
2	512919,79	2227680,48
3	512863,85	2227710,99
4	512826,67	2227731,35
5	512793,24	2227749,85
6	512788,29	2227752,67
7	512786,10	2227748,64
8	512928,82	2227671,10

от 1 точки до 2 точки - земельный участок с кадастровым номером 59:01:4410831:32;

от 2 точки до 3 точки - земельный участок с кадастровым номером 59:01:4410831:33;

от 3 точки до 4 точки - земельный участок с кадастровым номером 59:01:4410831:7;

от 4 точки до 5 точки - земельный участок с кадастровым номером 59:01:4410831:34;

от 5 точки до 1 точки - муниципальные земли;

Условные обозначения

- - граница земель, предполагаемых к использованию
- - граница кадастрового квартала
- - граница существующего земельного участка

59:01:0117187:62 - кадастровый номер земельного участка

59:01:0117187 - номер кадастрового квартала

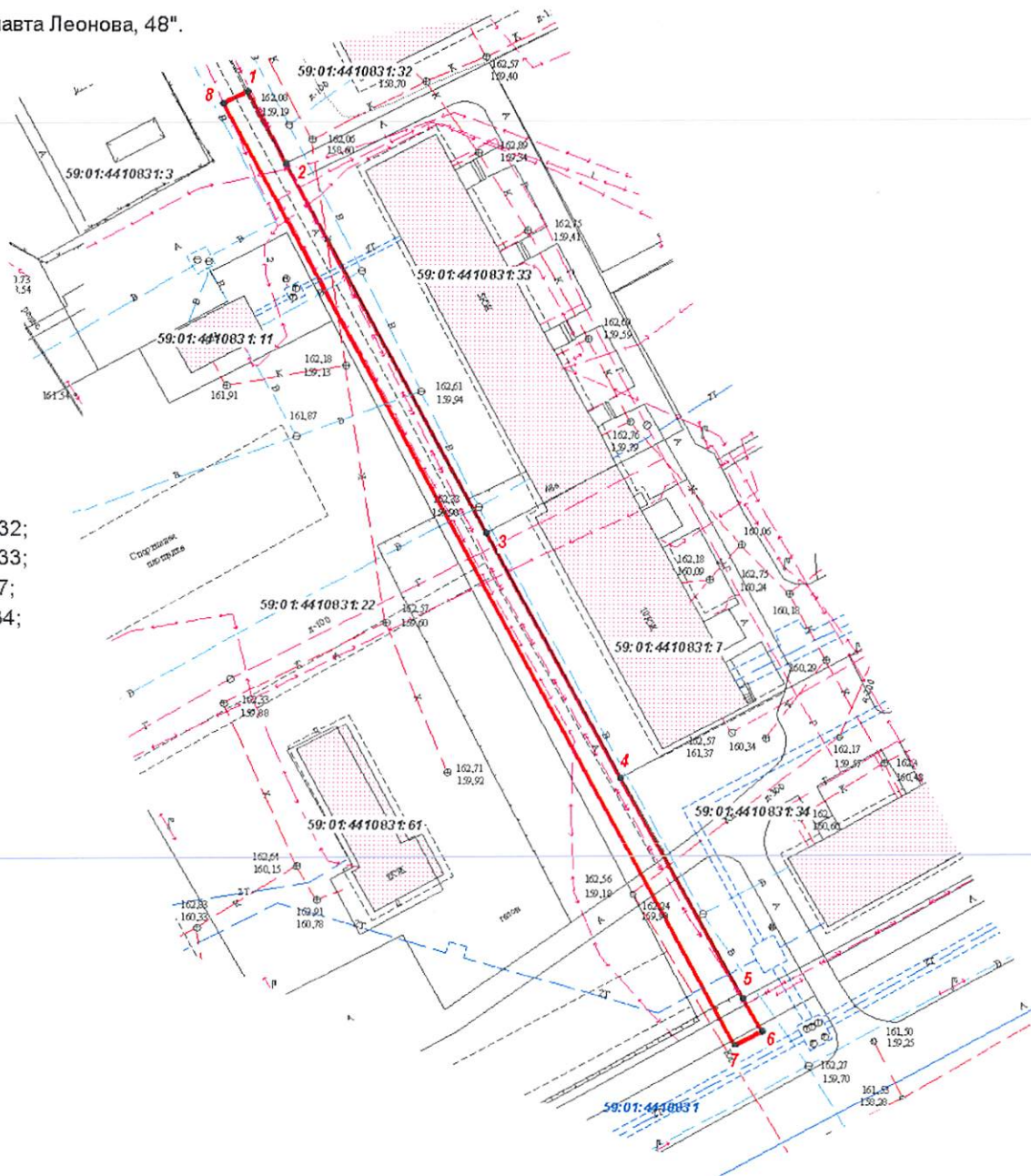
характерная точка границы, сведения о которой позволяют однозначно определить ее положение на местности

Заявитель:

(подпись, расшифровка подписи)

(для юридических лиц
индивидуальных предпринимателей)

Верно



Масштаб 1:1000