



АДМИНИСТРАЦИЯ ГОРОДА ПЕРМИ  
ДЕПАРТАМЕНТ ЗЕМЕЛЬНЫХ ОТНОШЕНИЙ

РЕШЕНИЕ

О размещении объектов № 21-01-44-111 от 07 ФЕВ 2020

г. Пермь, ул. Сибирская, 15

Департамент земельных отношений администрации города Перми в соответствии с пунктом 3 статьи 39.36 Земельного кодекса Российской Федерации, Положением о порядке и условиях размещения объектов на землях или земельных участках, находящихся в государственной или муниципальной собственности, на территории Пермского края без предоставления земельных участков и установления сервитутов, публичного сервитута, утвержденным постановлением Правительства Пермского края от 22.07.2015 № 478-п

**разрешает:** ООО «УралСервис-Монолит» (ИНН 5906075910, ОГРН 1145958078298, место нахождения: 614070, Пермский край, г. Пермь, ул. Техническая, д. 5)

**размещение объекта:** проезды, в том числе вдольтрассовые, и подъездные дороги, для размещения которых не требуется разрешения на строительство

**на землях:** государственная собственность на которые не разграничена

**на срок:** 1 год

**местоположение:** Пермский край, г. Пермь, Мотовилихинский район, ул. Юрша.

Территория, согласно схеме, расположена в зонах с особыми условиями использования территорий: охранный зона объектов электросетевого хозяйства, приаэродромная территория аэродрома аэропорта Большое Савино; в прочих зонах ограничений: водоохранная зона, прибрежная защитная полоса.

ООО «УралСервис-Монолит»:

1. Соблюдать порядок использования земельных участков, установленный постановлением Правительства Российской Федерации от 24.02.2009 № 160 «О порядке установления охранных зон объектов электросетевого хозяйства

и особых условий использования земельных участков, расположенных в границах таких зон» (вместе с «Правилами установления охранных зон объектов электросетевого хозяйства и особых условий использования земельных участков, расположенных в границах таких зон»);

2. Соблюдать правила охранных зон воздушного пространства, установленные постановлением Правительства Российской Федерации от 11.03.2010 № 138 «Об утверждении Федеральных правил использования воздушного пространства Российской Федерации»;

3. Соблюдать правила охранных зон и обеспечить на земельном участке выполнение требований статьи 65 Водного кодекса Российской Федерации.

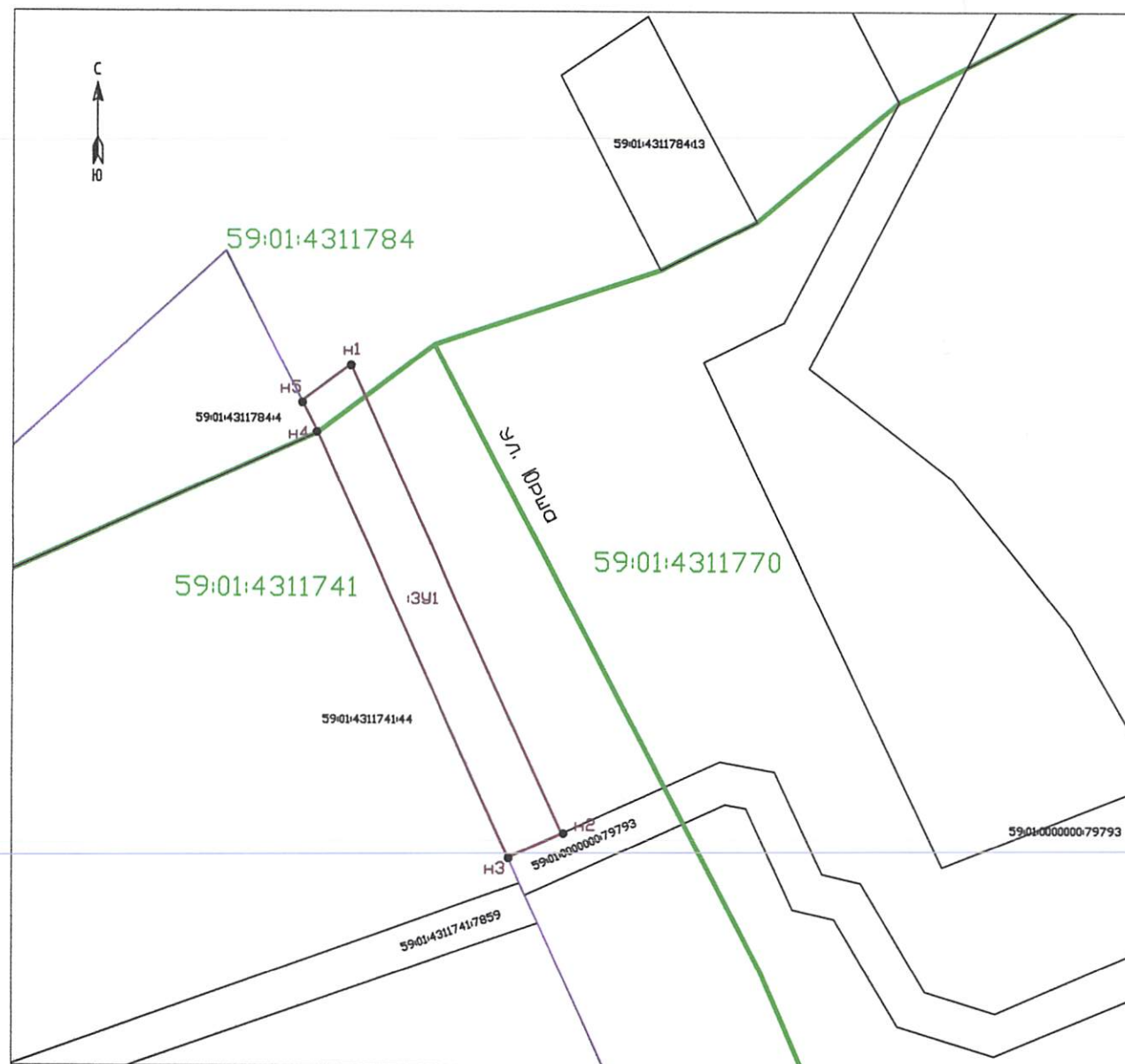
**Приложение:** схема предполагаемых к использованию земель или части земельного участка на 1 л. в 1 экз.

Начальник отдела  
предоставления земельных участков  
по работе с юридическими лицами



Н.М. Санникова

Схема предполагаемых к использованию земель или части земельного участка



Условные обозначения:

59:01:2010420

Проектируемая граница земельного участка  
Номер кадастрового квартала  
Граница кадастрового квартала  
Красные линии

Масштаб 1: 1000

Объект: Проезды, в том числе вдольтрассовые, и подъездные дороги, для размещения которых не требуется разрешения на строительство

Местоположение: Пермский край, г. Пермь, Мотовилихинский район, ул. Юрья

Площадь земель или части земельного участка, кв. м: 559 кв.м.

Категория земель: Земли населенных пунктов

Вид разрешенного использования: Проезды, в том числе вдольтрассовые, и подъездные дороги, для размещения которых не требуется разрешения на строительство

Описание границ смежных землепользователей:

от точки H1 до точки H2 - Муниципальное образование город Пермь  
от точки H2 до точки H3 - Земельный участок с кадастровым номером 59:01:0000000:79793  
от точки H3 до точки H4 - Земельный участок с кадастровым номером 59:01:4311741:44  
от точки H4 до точки H5 - Земельный участок с кадастровым номером 59:01:4311784:4  
от точки H5 до точки H1 - Муниципальное образование город Пермь

Условный номер земельного участка: -

Площадь земельного участка: 559 кв.м

Обозначение характерных точек границ	Координаты, м	
	X	Y
1	2	3
H1	518067.97	2235634.90
H2	518003.47	2235663.96
H3	518000.13	2235656.69
H4	518058.62	2235630.34
H5	518062.91	2235628.16

Согласовано:  
Заказчик

