



АДМИНИСТРАЦИЯ ГОРОДА ПЕРМИ
ДЕПАРТАМЕНТ ЗЕМЕЛЬНЫХ ОТНОШЕНИЙ

РЕШЕНИЕ

о размещении объектов № 21-01-44-220 от 27 ФЕВ 2020

г. Пермь, ул. Сибирская, 15

Департамент земельных отношений администрации города Перми в соответствии с пунктом 3 статьи 39.36 Земельного кодекса Российской Федерации, Положением о порядке и условиях размещения объектов на землях или земельных участках, находящихся в государственной или муниципальной собственности, на территории Пермского края без предоставления земельных участков и установления сервитутов, публичного сервитута, утвержденным постановлением Правительства Пермского края от 22.07.2015 № 478-п

разрешает ОАО «МРСК Урала» (ИНН 6671163413, ОГРН 1056604000970, место нахождения: 620026, Свердловская область, г.Екатеринбург, ул. Мамина-Сибиряка, д. 140)

размещение объекта: КВЛ 6 кВ Осенцы ПС 35 кВ Первомайская (установка дополнительной опоры, монтаж участка ЛЭП 6 кВ), для электроснабжения технологического оборудования битумной установки и КТП 6/0,4 кВ для электроснабжения производственной базы по адресу: Пермский край, г. Пермь, Индустриальный район, ул. Промышленная, 117

на землях: государственная собственность на которые не разграничена

на срок: 11 месяцев

местоположение: Пермский край, г.Пермь, Индустриальный район, ул. Промышленная, 117

способ размещения объекта: подземный

Территория, согласно схеме, расположена в зонах с особым условием использования территорий: санитарно-защитная зона водовода хозяйственной воды «Чусовской», охранный зона объектов электросетевого хозяйства, приаэродромная территория аэродрома аэропорта Большое Савино.

ОАО «МРСК Урала»:

1. Соблюдать санитарные правила и нормативы, утвержденным постановлением Главного государственного врача РФ от 14.03.2002 № 10 «О введении в действие Санитарных правил и норм «Зоны санитарной охраны источников водоснабжения и водопроводов питьевого назначения. СанПиН 2.1.4.1110-02»;

2. Соблюдать порядок использования земельных участков, установленный постановлением Правительства Российской Федерации

от 24.02.2009 № 160 «О порядке установления охранных зон объектов электросетевого хозяйства и особых условий использования земельных участков, расположенных в границах таких зон»;

3. Соблюдать правила охранных зон воздушного пространства, установленные постановлением Правительства Российской Федерации от 11.03.2010 № 138 «Об утверждении Федеральных правил использования воздушного пространства Российской Федерации»;

4. В соответствии с пунктом 7(2) Положения о порядке и условиях размещения объектов на землях или земельных участках, находящихся в государственной или муниципальной собственности, на территории Пермского края без предоставления земельных участков и установления сервитутов, публичного сервитута, утвержденного Постановлением Правительства Пермского края от 22.07.2015 № 478-п, представить в департамент земельных отношений администрации города Перми в течение 1 месяца с момента размещения объектов материалы контрольной геодезической съемки размещенных объектов на бумажном и электронном носителях на безвозмездной основе.

В соответствии со статьей 20¹ Закона Пермского края от 14.09.2011 № 805-ПК «О градостроительной деятельности в Пермском крае» ОАО «МРСК Урала»:

Не позднее чем за 10 рабочих дней до начала строительства и (или) реконструкции безвозмездно передает в департамент градостроительства и архитектуры администрации города Перми один экземпляр копий разделов проектной документации, предусмотренных пунктом 1 части 12 статьи 48 Градостроительного кодекса Российской Федерации;

В течение 10 рабочих дней после окончания работ по строительству, реконструкции безвозмездно передать в департамент градостроительства и архитектуры администрации города Перми схему, отображающую расположение объекта и сетей инженерно-технического обеспечения, подписанную застройщиком (техническим заказчиком), с приложением текстового и графического описания местоположения границ охранной и санитарно-защитной зоны, перечень координат характерных точек границ такой зоны.

Приложение: схема предполагаемых к использованию земель или части земельного участка на 1 л. в 1 экз.

Начальник отдела предоставления земельных участков по работе с юридическими лицами



Н.М. Санникова

Схема предполагаемых к использованию земель или части земельного участка

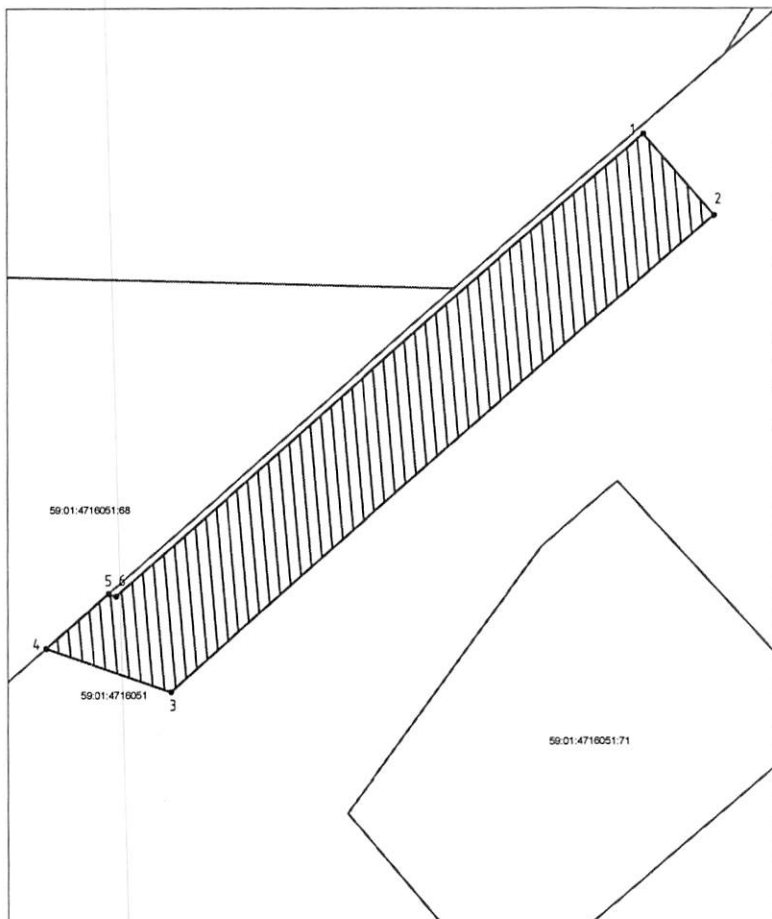
Объект: «Реконструкция КВЛ 6 кВ Осенцы ПС 35 кВ Первомайская (установка дополнительной опоры, монтаж участка ЛЭП 6 кВ), для электроснабжения технологического оборудования дитумной установки и КТП 6/0,4 кВ для электроснабжения производственной базы по адресу: Пермский край, г. Пермь, Индустриальный район, ул. Промышленная, 117»

Площадь земель: 1589.46 кв.м.

Местоположение объекта: Пермский край, г. Пермь, Индустриальный район, ул. Промышленная, 117

Категория земель: Земли населенных пунктов.

Вид разрешенного использования: -



Масштаб: 1:1000

Условные обозначения:



- граница земель, предполагаемых к использованию

- граница кадастрового квартала

- граница смежного земельного участка

59:01:4416051:68 - кадастровый номер земельного участка

59:01:4416051 - кадастровый номер кадастрового квартала

• 1 - характерная точка границы, сведения о которой позволяют однозначно определить ее положение на местности

Описание границ смежных землепользователей:

от 5 точки до 4 точки - муниципальная собственность

от 4 точки до 5 точки - земельный участок с кадастровым номером 59:01:4416051:68

Каталог координат		
(Система координат МСК-59)		
№	X	Y
1	509048.76	2226269.64
2	509037.41	2226279.44
3	508971.48	2226203.13
4	508977.50	2226185.66
5	508985.06	2226194.41
6	508984.69	2226195.48

Согласовано

Взам. инв. №

Подп. и дата

Инв. № подл.

Заявитель:

Азмано

Азмано В.В. (По доверенности № ПЗ-415-2020)

(подпись, расшифровка подписи)

Верно