



АДМИНИСТРАЦИЯ ГОРОДА ПЕРМИ  
ДЕПАРТАМЕНТ ЗЕМЕЛЬНЫХ ОТНОШЕНИЙ

РЕШЕНИЕ

о размещении объектов № 2101-45-67

от 27 ФЕВ 2020

г. Пермь, ул. Сибирская, 15

Департамент земельных отношений Администрации города Перми в соответствии с пунктом 3 ст. 39.36 Земельного кодекса Российской Федерации, Положением о порядке и условиях размещения объектов на землях или земельных участках, находящихся в государственной или муниципальной собственности, на территории Пермского края без предоставления земельных участков и установления сервитутов, публичного сервитута, утвержденным Постановлением Правительства Пермского края от 22.07.2015 № 478-п

**разрешает** ОАО «МРСК Урала» (ИНН 6671163413, ОГРН 1056604000970, место нахождения: 620026, Свердловская область, г. Екатеринбург, ул. Мамина-Сибиряка, 140).

**размещение объекта:** СТП-16/6/0,4 кВ с трансформатором мощностью 16 кВА, ВЛ 6 кВ, ВЛ 0,4 кВ для электроснабжения нежилого здания по адресу: Пермский край, г. Пермь, Дзержинский район, ул. 2-я Сорокинская, 65 (4500057706).

**способ размещения объекта:** наземный, надземный

**на землях:** государственная собственность на которые не разграничена..

**на срок** бессрочно

**местоположение:** Пермский край, г. Пермь, Дзержинский район, ул. 2-я Сорокинская.

Территория, согласно схеме, расположена в зонах с особыми условиями использования территории: приаэродромная территория аэродрома аэропорта Большое Савино; в прочей зоне ограничений: зона катастрофического затопления.

ОАО «МРСК Урала»:

1. соблюдать правила охранных зон воздушного пространства, установленные Постановлением Правительства Российской Федерации от 11.03.2010 № 138 «Об утверждении Федеральных правил использования воздушного пространства Российской Федерации»;

2. не допускать на земельном участке строительство объектов капитального строительства без обеспечения инженерной защиты таких объектов от затопления, подтопления;

3. в соответствии с пунктом 7(2) Положения о порядке и условиях размещения объектов на землях или земельных участках, находящихся в государственной или муниципальной собственности, на территории Пермского края без предоставления земельных участков и установления сервитутов,

публичного сервитута, утвержденного Постановлением Правительства Пермского края от 22.07.2015 № 478-п, представить в департамент земельных отношений администрации города Перми в течении 1 месяца с момента размещения объектов материалы контрольной геодезической съемки размещенных объектов на бумажном и электронном носителях на безвозмездной основе.

В соответствии со статьей 20<sup>1</sup> Закона Пермского края от 14.09.2011 № 805-ПК «О градостроительной деятельности в Пермском крае» ОАО «МРСК Урала»:

1. не позднее чем за 10 рабочих дней до начала строительства и реконструкции безвозмездно передать в департамент градостроительства и архитектуры администрации города Перми один экземпляр копий разделов проектной документации, предусмотренных пунктом 1 части 12 статьи 48 Градостроительного кодекса Российской Федерации;

2. в течение 10 рабочих дней после окончания работ по строительству, реконструкции безвозмездно передать в департамент градостроительства и архитектуры администрации города Перми схему, отображающую расположение объекта и сетей инженерно-технического обеспечения, подписанную ОАО «МРСК Урала», с приложением текстового и графического описания местоположения границ охранной и санитарно-защитной зоны, перечень координат характерных точек границ такой зоны.

#### **Приложение:**

Схема предполагаемых к использованию земель или части земельного участка (на 1 л. в 1 экз.).

Начальник отдела предоставления  
земельных участков по работе  
с юридическими лицами

м.п.



Н. М. Санникова



## Схема предполагаемых к использованию земель или части земельного участка

**Объект:** "Строительство СТП-16/6/0,4 кВ с трансформатором мощностью 16 кВА, ВЛ 6 кВ, ВЛ 0,4 кВ для электроснабжения нежилого здания по адресу: 614058, Пермский край, г. Пермь, Дзержинский район, ул. Сорокинская 2-я, 65 (4500057706)"

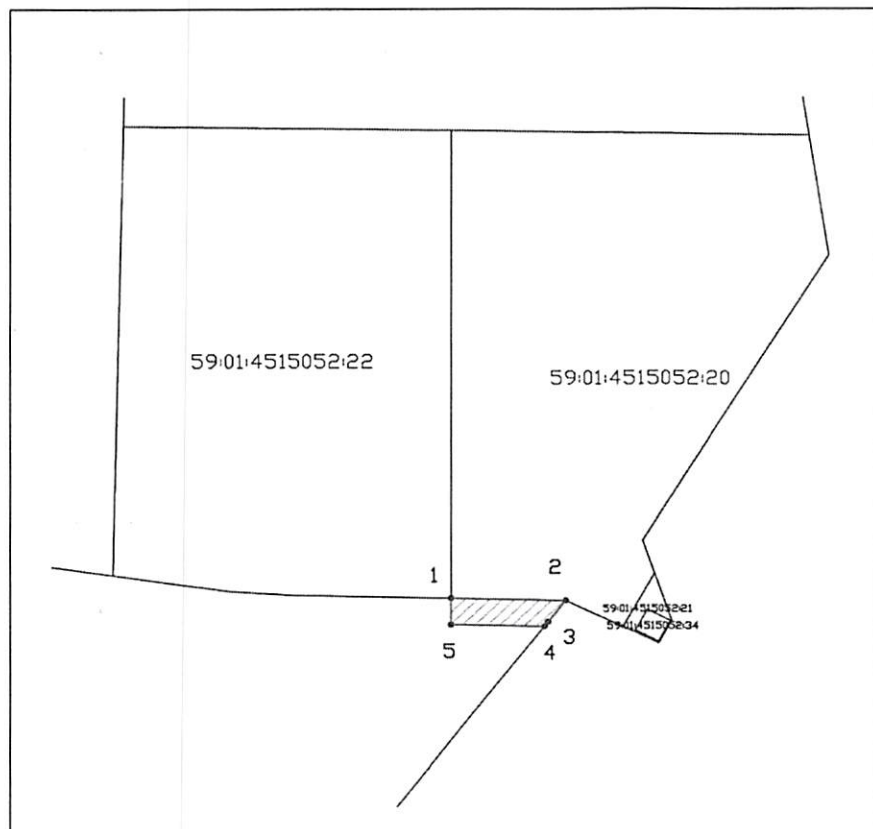
**Местоположение:** край Пермский, г. Пермь, р-н Дзержинский, ул. 2-я Сорокинская

**Площадь земель или части земельного участка, кв.м.:** 59

**Категория земель:** Земли населённых пунктов

**Вид разрешенного использования земельного участка:**

**Цель использования:** под объекты инженерного оборудования Электроснабжения (Строительство СТП-16/6/0,4 кВ с трансформатором мощностью 16 кВА, ВЛ 6 кВ, ВЛ 0,4 кВ для электроснабжения нежилого здания по адресу: 614058, Пермский край, г. Пермь, Дзержинский район, ул. Сорокинская 2-я, 65 (4500057706))





### Координаты характерных точек

№	X	Y
1	517176,60	2222700,08
2	517176,26	2222716,23
3	517173,02	2222713,76
4	517172,32	2222713,22
5	517172,60	2222700,08
1	517176,60	2222700,08

Масштаб 1:1000

### Условные обозначения:

-  предполагаемые к использованию земли
-  граница земельного участка, сведения о котором внесены в ГКН
- 1 характерные точки границы испрашиваемого земельного участка

### Описание границ смежных землепользователей:

- 1-2 зем.участок с кад.номером 59:01:4515052:20
- 2-1 неразграниченный земельный участок

Заявитель:

Согласовано:

