



АДМИНИСТРАЦИЯ ГОРОДА ПЕРМИ
ДЕПАРТАМЕНТ ЗЕМЕЛЬНЫХ ОТНОШЕНИЙ

РЕШЕНИЕ

о размещении объектов № 21-01-44-154 от 17 ФЕР 2020

г. Пермь, ул. Сибирская, 15

Департамент земельных отношений администрации города Перми в соответствии с пунктом 3 статьи 39.36 Земельного кодекса Российской Федерации, Положением о порядке и условиях размещения объектов на землях или земельных участках, находящихся в государственной или муниципальной собственности, на территории Пермского края без предоставления земельных участков и установления сервитутов, публичного сервитута, утвержденным постановлением Правительства Пермского края от 22.07.2015 № 478-п **разрешает** ООО «Новогор-Прикамье» (ИНН 5902817382, ОГРН 1035900082206, место нахождения: 614065, г. Пермь, ул. Архитектора Связева, 35) **размещение объекта:** сеть водоснабжения Д=300 мм от ул. Василия Каменского до ул. Барамзиной

способ размещения объекта: подземный

на землях: государственная собственность на которые не разграничена

на срок: 1 год

местоположение: г. Пермь, Дзержинский район, ул. Папанинцев.

Территория, согласно схеме, расположена в зонах с особыми условиями использования территорий: охранные зоны объектов электросетевого хозяйства, приаэродромная территория аэродрома аэропорта Большое Савино.

ООО «Новогор-Прикамье»:

1. Соблюдать правила охраны электрических сетей, установленные постановлением Правительства Российской Федерации от 24.02.2009 № 160 «О порядке установления охранных зон объектов электросетевого хозяйства и особых условий использования земельных участков, расположенных в границах таких зон».

2. Соблюдать правила охранных зон воздушного пространства, установленные постановлением Правительства Российской Федерации от 11.03.2010 № 138 «Об утверждении Федеральных правил использования воздушного пространства Российской Федерации».

ООО «Новогор-Прикамье» в соответствии с пунктом 7(2) Положения о порядке и условиях размещения объектов на землях или земельных участках, находящихся в государственной или муниципальной собственности, на территории Пермского края без предоставления земельных участков и установления сервитутов, публичного сервитута, утвержденного постановлением Правительства Пермского края от 22.07.2015 № 478-п, представить в департамент земельных отношений в течении 1 месяца с момента размещения объектов материалы контрольной геодезической съемки

Абено

размещенных объектов на бумажном и электронном носителях на безвозмездной основе.

В соответствии со статьей 20¹ Закона Пермского края от 14.09.2011 № 805-ПК «О градостроительной деятельности в Пермском крае» ООО «Новогор-Прикамье»:

Не позднее, чем за 10 рабочих дней до начала строительства и реконструкции безвозмездно передать в департамент градостроительства и архитектуры администрации города Перми один экземпляр копий разделов проектной документации, предусмотренных пунктом 1 части 12 статьи 48 Градостроительного кодекса Российской Федерации.

В течение 10 рабочих дней после окончания работ по строительству, реконструкции безвозмездно передать в департамент градостроительства и архитектуры администрации города Перми схему, отображающую расположение объекта и сетей инженерно-технического обеспечения, подписанную ООО «Новогор-Прикамье», с приложением текстового и графического описания местоположения границ охранной и санитарно-защитной зоны, перечень координат характерных точек границ такой зоны.

Приложение: схема предполагаемых к использованию земель или части земельного участка (на 1 л. в 1 экз.).

Начальник отдела предоставления
земельных участков по работе
с юридическими лицами



Н.М. Санникова

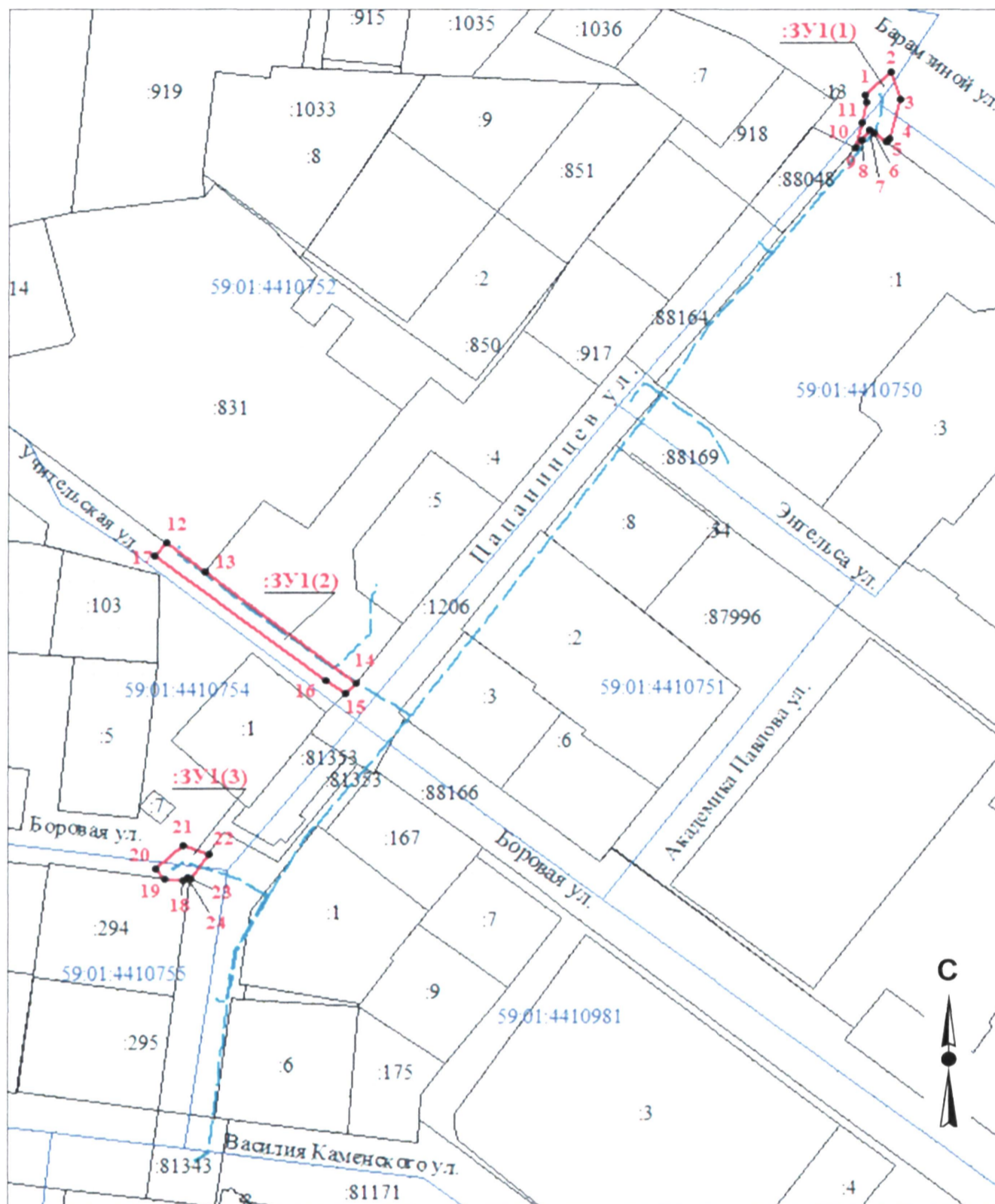
Схема предполагаемых к использованию земель или части земельного участка

Объект: сеть водопровода Д=300 мм от ул. В. Каменского до ул. Барамзиной

Местоположение: г. Пермь, Дзержинский район, ул. Папанинцев

Площадь испрашиваемых земель, кв. м: 687,28 (ЗУ1(1)=178,69; ЗУ1(2)=398,36; ЗУ1(3)=110,23)

Категория земель: земли населенных пунктов



Масштаб 1:1800

Описание границ смежных землепользователей:

- от т.1 до т.5 - земли общего пользования
- от т.5 до т.9 - граница участка с кадастровым № 59:01:4410750:1
- от т.9 до т.1 - земли общего пользования
- от т.12 до т.13 - граница участка с кадастровым № 59:01:4410752:831
- от т.13 до т.14 - граница участка с кадастровым № 59:01:4410752:4
- от т.14 до т.15 - граница участка с кадастровым № 59:01:0000000:1206
- от т.15 до т.12 - земли общего пользования
- от т.18 до т.19 - граница участка с кадастровым № 59:01:4410755:294
- от т.19 до т.22 - земли общего пользования
- от т.22 до т.23 - граница участка с кадастровым № 59:01:0000000:81353
- от т.23 до т.18 - земли общего пользования

Условные обозначения:

- граница учтенных земельных участков;
- граница кадастрового квартала;
- линейный объект капитального строительства;
- — площадной объект капитального строительства;
- 59:01:4410750 — обозначение кадастрового квартала;
- :1 — обозначение земельного участка
- - - водопровод;
- граница предполагаемых к использованию земель;
- — обозначение поворотных точек

Обозначение характерных точек границ	Координаты, м (МСК-59)	
	X	Y
:ЗУ1(1)		
1	516939,60	2228254,61
2	516926,59	2228251,55
3	516925,55	2228250,71
4	516928,52	2228246,94
5	516929,67	2228245,50
6	516926,32	2228242,81
7	516923,82	2228240,79
8	516931,77	2228242,88
9	516938,64	2228244,33
10	516940,91	2228243,70
11	516948,78	2228251,86
:ЗУ1(2)		
12	516794,59	2228026,19
13	516785,35	2228038,18
14	516749,25	2228085,15
15	516745,79	2228081,87
16	516749,80	2228075,68
17	516790,41	2228022,62
:ЗУ1(3)		
18	516684,61	2228031,47
19	516685,36	2228025,96
20	516688,33	2228022,78
21	516696,10	2228031,27
22	516693,50	2228039,34
23	516685,20	2228033,90
24	516685,64	2228032,69



Заявитель

/М.А. Клементьева/

Верно