



АДМИНИСТРАЦИЯ ГОРОДА ПЕРМИ  
ДЕПАРТАМЕНТ ЗЕМЕЛЬНЫХ ОТНОШЕНИЙ

РЕШЕНИЕ

о размещении объектов № 21-01-45-49 от 17 МАР 2020

(выдано взамен решения о размещении объектов от 25.02.2020 № 21-01-45-62  
с целью устранения технической ошибки)

г. Пермь, ул. Сибирская, 15

Департамент земельных отношений администрации города Перми в соответствии с пунктом 3 статьи 39.36 Земельного кодекса Российской Федерации, Положением о порядке и условиях размещения объектов на землях или земельных участках, находящихся в государственной или муниципальной собственности, на территории Пермского края без предоставления земельных участков и установления сервитутов, публичного сервитута, утвержденным постановлением Правительства Пермского края от 22.07.2015 № 478-п

**разрешает** ОАО «МРСК Урала» (ИНН 6671163413, ОГРН 1056604000970, место нахождения: 620026, Свердловская область, г.Екатеринбург, ул. Мамина-Сибиряка, д. 140)

**размещение объекта:** КТПС 6/0,4 кВ, ВЛ 6 кВ, оборудование учета э/э, входящих в ЭСК ПС 110/6 кВ Балатовская, для электроснабжения гаражей-боксов по адресу: Пермский район, г. Пермь, Индустриальный район, ул. Космонавта Леонова, с северо-западной стороны аэропорта «Бахаревка» (кадастровый номер земельного участка 59:01:4416078:35)

**на землях:** государственная собственность на которые не разграничена

**на срок:** бессрочно

**местоположение:** Пермский край, г. Пермь, Индустриальный район, ул. Космонавта Леонова

**способ размещения объекта:** надземный

Территория, согласно схеме, расположена в зоне с особым условием использования территорий: приаэродромная территория аэродрома аэропорта Большое Савино.

ОАО «МРСК Урала»:

1. Соблюдать правила охранных зон воздушного пространства, установленные постановлением Правительства Российской Федерации от 11.03.2010 № 138 «Об утверждении Федеральных правил использования воздушного пространства Российской Федерации»;

2. В соответствии с пунктом 7(2) Положения о порядке и условиях

размещения объектов на землях или земельных участках, находящихся в государственной или муниципальной собственности, на территории Пермского края без предоставления земельных участков и установления сервитутов, публичного сервитута, утвержденного Постановлением Правительства Пермского края от 22.07.2015 № 478-п, представить в департамент земельных отношений администрации города Перми в течение 1 месяца с момента размещения объектов материалы контрольной геодезической съемки размещенных объектов на бумажном и электронном носителях на безвозмездной основе.

В соответствии со статьей 20<sup>1</sup> Закона Пермского края от 14.09.2011 № 805-ПК «О градостроительной деятельности в Пермском крае» ОАО «МРСК Урала»:

Не позднее чем за 10 рабочих дней до начала строительства и (или) реконструкции безвозмездно передает в департамент градостроительства и архитектуры администрации города Перми один экземпляр копий разделов проектной документации, предусмотренных пунктом 1 части 12 статьи 48 Градостроительного кодекса Российской Федерации;

В течение 10 рабочих дней после окончания работ по строительству, реконструкции безвозмездно передать в департамент градостроительства и архитектуры администрации города Перми схему, отображающую расположение объекта и сетей инженерно-технического обеспечения, подписанную застройщиком (техническим заказчиком), с приложением текстового и графического описания местоположения границ охранной и санитарно-защитной зоны, перечень координат характерных точек границ такой зоны.

Приложение: схема предполагаемых к использованию земель или части земельного участка на 1 л. в 1 экз.

Начальник отдела предоставления земельных участков по работе с юридическими лицами



Н.М. Санникова

Схема предполагаемых к использованию земель или части земельного участка

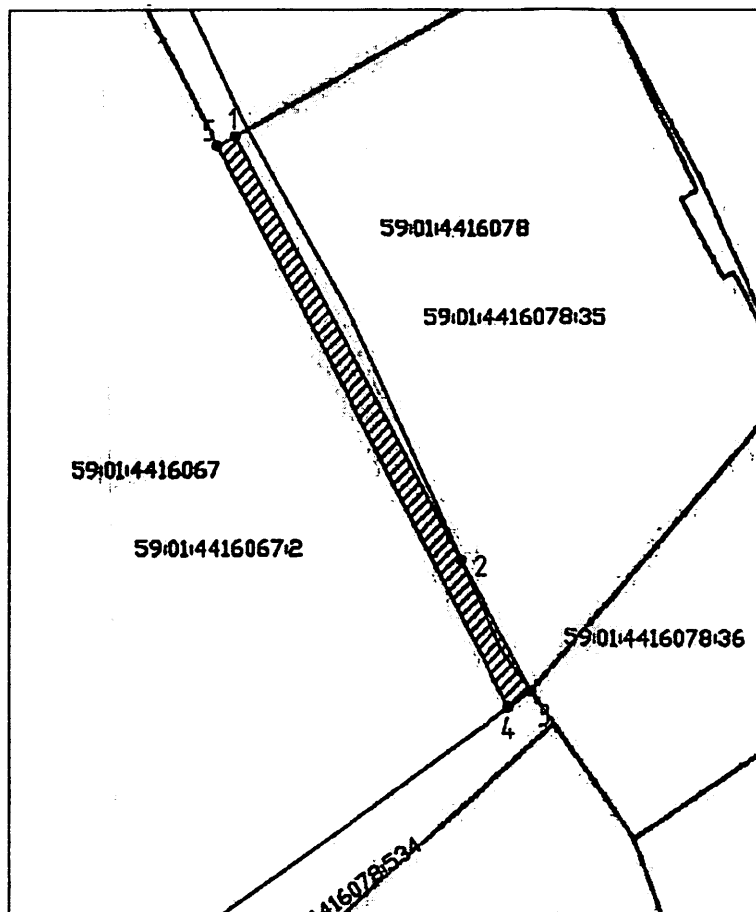
Объект: «Строительство КТПС 6/0,4 кВ, ВЛ 6 кВ, оборудование учета э/э, входящих в ЭСК ПС 110/6 кВ Балатобская, для электроснабжения гаражей-боксов по адресу: Пермский район, г. Пермь, Индустриальный район, ул. Космонавта Леонова, с северо-западной стороны аэропорта «Бахаревка» (кад. номер зем. участка 59:01:4416078:0035)»

Площадь земель: 75.08 кв.м.

Местоположение объекта: Пермский край, г. Пермь, Индустриальный район, ул. Космонавта Леонова

Категория земель: Земли населенных пунктов.

Вид разрешенного использования: -



Масштаб: 1:500

Условные обозначения:



- граница земель, предполагаемых к использованию

- граница кадастрового квартала

- граница смежного земельного участка

59:01:4416078:36 - кадастровый номер земельного участка

59:01:4416078 - кадастровый номер кадастрового квартала

1 - характерная точка границы, сведения о которой позволяют однозначно определить ее положение на местности

Описание грани смежных землепользователей:

от 1 точки до 3 точки - земельный участок с кадастровым номером 59:01:4416078:35

от 3 точки до 4 точки - земельный участок с кадастровым номером 59:01:4416078:34

от 4 точки до 5 точки - земельный участок с кадастровым номером 59:01:4416067:2

от 5 точки до 1 точки - муниципальная собственность

| Каталог координат          |           |            |
|----------------------------|-----------|------------|
| (Система координат МСК-59) |           |            |
| №                          | X         | Y          |
| 1                          | 511717.41 | 2228588.12 |
| 2                          | 511687.59 | 2228604.25 |
| 3                          | 511678.35 | 2228609.25 |
| 4                          | 511677.21 | 2228607.64 |
| 5                          | 511716.75 | 2228586.87 |

Заявитель: \_\_\_\_\_

МП

(для юридических лиц и индивидуальных предпринимателей)

Азмано В.В. (По доверенности № ПЗ-415-2020)

(подпись, расшифровка подписи)

Верно