



АДМИНИСТРАЦИЯ ГОРОДА ПЕРМИ
ДЕПАРТАМЕНТ ЗЕМЕЛЬНЫХ ОТНОШЕНИЙ

РЕШЕНИЕ

о размещении объектов № 2101-44-309 от 23 МАР 2020

г. Пермь, ул. Сибирская, 15

Департамент земельных отношений администрации города Перми в соответствии с пунктом 3 статьи 39.36 Земельного кодекса Российской Федерации, Положением о порядке и условиях размещения объектов на землях или земельных участках, находящихся в государственной или муниципальной собственности, на территории Пермского края без предоставления земельных участков и установления сервитутов, публичного сервитута, утвержденным постановлением Правительства Пермского края от 22.07.2015 № 478-п

разрешает ОАО «МРСК Урала» (ИНН 6671163413, ОГРН 1056604000970, место нахождения: 620026, г. Екатеринбург, ул. Мамина-Сибиряка, 140)

размещение объекта: КЛ 0,4 кВ от ТП-2036, установка ШР 0,4 кВ; реконструкция РУ 0,4 кВ ТП-2036 (установка рубильника 0,4 кВ и оборудования учета), входящих в ЭСК ПС 110/35/6 кВ Егошиха, для электроснабжения гаража-бокса по адресу: Пермский край, г. Пермь, Мотовилихинский район, ул. КИМ, ГСК № 18, бокс 5 (в районе дома № 111 по ул. КИМ)

способ размещения объекта: надземный

на землях: государственная собственность на которые не разграничена

на срок: 11 месяцев

местоположение: г. Пермь, Мотовилихинский район, ул. КИМ, ГСК № 18, бокс 5 (в районе дома № 111 по ул. КИМ)

Территория, согласно схеме, расположена в зонах с особыми условиями использования территорий: охранный зона газопровода, приаэродромная территория аэродрома аэропорта Большое Савино; в охранный зоне объектов культурного наследия: а) Городские Горки, б) кварталы, прилегающие к соцгородку «Рабочий поселок».

ОАО «МРСК Урала»:

1. Соблюдать правила охранных зон газопроводов, установленные постановлением Правительства Российской Федерации от 20.11.2000 № 878 «Об утверждении Правил охраны газораспределительных сетей»;

2. Соблюдать правила охранных зон воздушного пространства, установленные постановлением Правительства Российской Федерации от 11.03.2010 № 138 «Об утверждении Федеральных правил использования воздушного пространства Российской Федерации»;

3. Соблюдать правила зон охраны объектов культурного наследия, установленные постановлением Правительства Пермского края от 15.06.2007 № 119-п «Об утверждении границ зон охраны объектов культурного наследия,

расположенных на территории Дзержинского, Ленинского, Свердловского, Мотовилихинского районов города Перми, режимов использования земель и градостроительных регламентов в границах данных зон».

В соответствии с пунктом 7(2) Положения о порядке и условиях размещения объектов на землях или земельных участках, находящихся в государственной или муниципальной собственности, на территории Пермского края без предоставления земельных участков и установления сервитутов, публичного сервитута, утвержденного постановлением Правительства Пермского края от 22.07.2015 № 478-п, представить в департамент земельных отношений в течение 1 месяца с момента размещения объектов материалы контрольной геодезической съемки размещенных объектов на бумажном и электронном носителях на безвозмездной основе.

В соответствии со статьей 20¹ Закона Пермского края от 14.09.2011 № 805-ПК «О градостроительной деятельности в Пермском крае» ОАО «МРСК Урала»:

Не позднее, чем за 10 рабочих дней до начала строительства и реконструкции безвозмездно передать в департамент градостроительства и архитектуры администрации города Перми один экземпляр копий разделов проектной документации, предусмотренных пунктом 1 части 12 статьи 48 Градостроительного кодекса Российской Федерации.

В течение 10 рабочих дней после окончания работ по строительству, реконструкции безвозмездно передать в департамент градостроительства и архитектуры администрации города Перми схему, отображающую расположение объекта и сетей инженерно-технического обеспечения, подписанную ОАО «МРСК Урала», с приложением текстового и графического описания местоположения границ охранной и санитарно-защитной зоны, перечень координат характерных точек границ такой зоны.

Приложение: схема предполагаемых к использованию земель или части земельного участка (на 1 л. в 1 экз.).

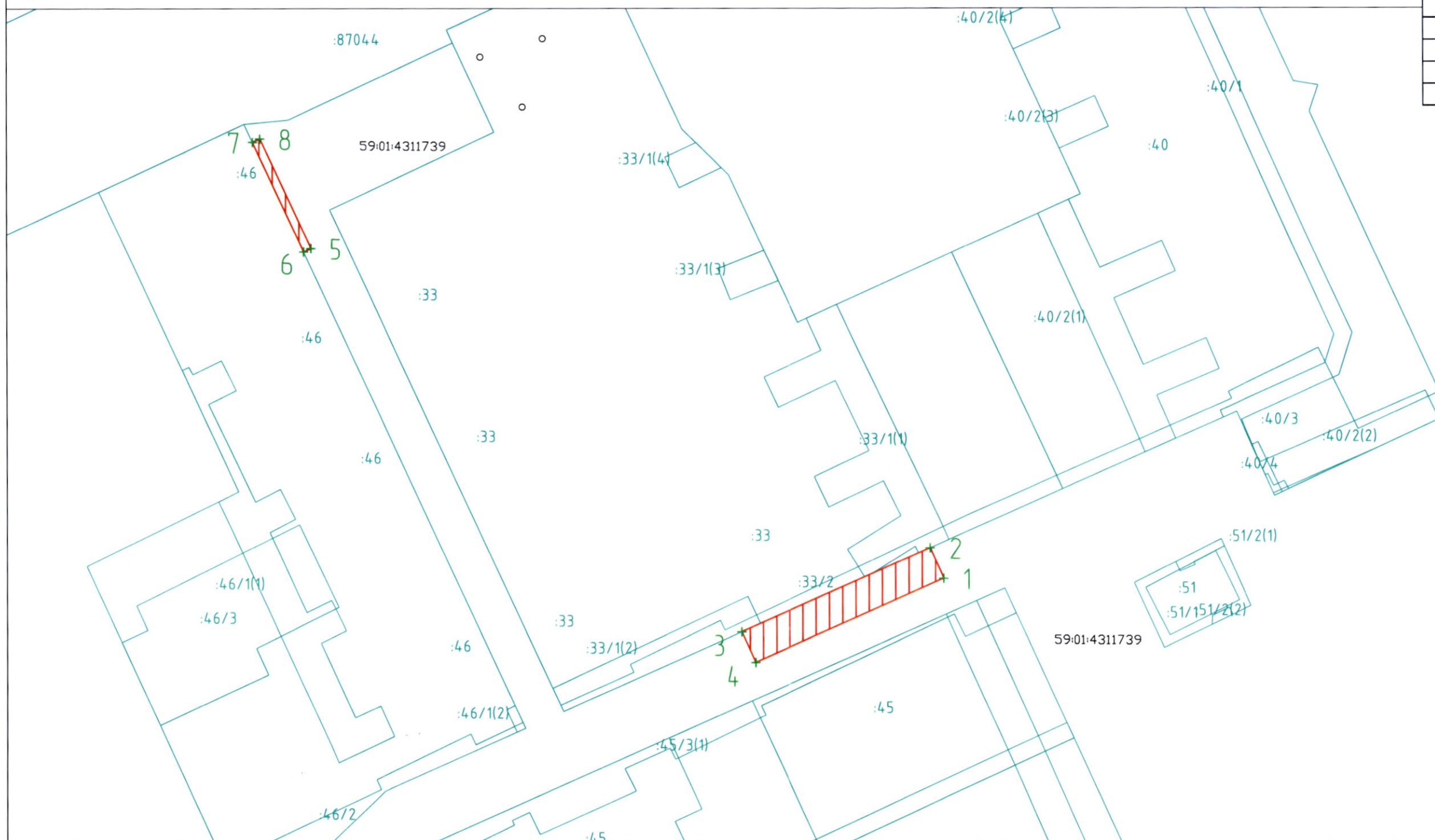
И.о. начальника отдела предоставления
земельных участков по работе
с юридическими лицами



Н.Н. Борцова

Схема предполагаемых к использованию земель или части земельного участка
 Объект «Строительство КЛ 0,4 кВ от ТП-2036, установка ШР 0,4 кВ, Реконструкция РУ 0,4 кВ ТП-2036 (установка рубильника 0,4 кВ и оборудования учета), входящих в ЭСК ПС 110/35/6 кВ Егояшиха, для электроснабжения гаража-бокса по адресу Пермский край, г. Пермь, Мотовилихинский район, ул. КИМ, ГСК №18, бокс 5 (в районе дома №111 по ул. КИМ)»
 Местоположение: г. Пермь, Мотовилихинский район, ул. КИМ, ГСК №18, бокс 5 (в районе дома №111 по ул. КИМ) (номер кад. квартала 59014311739)
 Категория: земли населенных пунктов
 Площадь земельного участка: 113 м²
 Масштаб: 1:500

№ точки	Координаты	
	X	Y
1	518438.66	2234310.4
2	518442.31	2234308.77
3	518432.32	2234286.18
4	518428.68	2234287.85
5	518478.05	2234234.66
6	518477.64	2234233.79
7	518490.73	2234227.67
8	518491.14	2234228.54



Условные обозначения:
 59074219198 – кадастровый номер кадастрового квартала
 8 – номер учтенного земельного участка
 391 – испрашиваемый земельный участок
 н1 1 – характерная точка границы, сведения о которой позволяют
 — граница смежного земельного участка
 — граница земель, предполагаемых к использованию
 6-7 – смежная граница с участком 59014311739:46
 2-3 – смежная граница с участком 59014311739:33

Заявитель:

пр. в соответствии 59014311739 от 16.01.2020
 Писеникова Т.В. [подпись]