



АДМИНИСТРАЦИЯ ГОРОДА ПЕРМИ  
ДЕПАРТАМЕНТ ЗЕМЕЛЬНЫХ ОТНОШЕНИЙ

РЕШЕНИЕ

о размещении объектов № 2101-44-345 от 31 МАР 2020

г. Пермь, ул. Сибирская, 15

Департамент земельных отношений администрации города Перми в соответствии с пунктом 3 статьи 39.36 Земельного кодекса Российской Федерации, Положением о порядке и условиях размещения объектов на землях или земельных участках, находящихся в государственной или муниципальной собственности, на территории Пермского края без предоставления земельных участков и установления сервитутов, публичного сервитута, утвержденным постановлением Правительства Пермского края от 22.07.2015 № 478-п

**разрешает** ОАО «МРСК Урала» (ИНН 6671163413, ОГРН 1056604000970, место нахождения: 620026, Свердловская область, г.Екатеринбург, ул. Мамина-Сибиряка, д. 140)

**размещение объекта:** КТПП 6/0,4 кВ, ВЛ 6 кВ, оборудование учета э/э; Реконструкция КВЛ 6 кВ Пермстрой ПС 35 кВ Первомайская (замена опоры, установка ИТКЗ), реконструкция ТП-7207 (установка ИТКЗ), для электроснабжения садовых домов

**на землях:** государственная собственность на которые не разграничена

**на срок:** 12 месяцев

**местоположение:** Пермский край, г. Пермь, ул. Оверятская, дом №55 (кадастровый номер земельного участка 59:01:0000000:41584)

**способ размещения объекта:** подземный

Территория, согласно схеме, расположена в зонах с особым условием использования территорий: охранный зона коммунальных тепловых сетей, охранный зона объектов электросетевого хозяйства, приаэродромная территория аэродрома аэропорта Большое Савино.

ОАО «МРСК Урала»:

1. Соблюдать правила охраны коммунальных тепловых сетей, утвержденные Приказом Министерства архитектуры, строительства и жилищно-коммунального хозяйства Российской Федерации от 17.08.1992 № 197 «О типовых правилах охраны коммунальных тепловых сетей»;

2. Соблюдать порядок использования земельных участков, установленный постановлением Правительства Российской Федерации от 24.02.2009 № 160 «О порядке установления охранных зон объектов электросетевого хозяйства и особых условий использования земельных участков,



расположенных в границах таких зон»;

3. Соблюдать правила охранных зон воздушного пространства, установленные постановлением Правительства Российской Федерации от 11.03.2010 № 138 «Об утверждении Федеральных правил использования воздушного пространства Российской Федерации»;

4. В соответствии с пунктом 7(2) Положения о порядке и условиях размещения объектов на землях или земельных участках, находящихся в государственной или муниципальной собственности, на территории Пермского края без предоставления земельных участков и установления сервитутов, публичного сервитута, утвержденного Постановлением Правительства Пермского края от 22.07.2015 № 478-п, представить в департамент земельных отношений администрации города Перми в течение 1 месяца с момента размещения объектов материалы контрольной геодезической съемки размещенных объектов на бумажном и электронном носителях на безвозмездной основе.

В соответствии со статьей 20<sup>1</sup> Закона Пермского края от 14.09.2011 № 805-ПК «О градостроительной деятельности в Пермском крае» ОАО «МРСК Урала»:

Не позднее чем за 10 рабочих дней до начала строительства и (или) реконструкции безвозмездно передает в департамент градостроительства и архитектуры администрации города Перми один экземпляр копий разделов проектной документации, предусмотренных пунктом 1 части 12 статьи 48 Градостроительного кодекса Российской Федерации;

В течение 10 рабочих дней после окончания работ по строительству, реконструкции безвозмездно передать в департамент градостроительства и архитектуры администрации города Перми схему, отображающую расположение объекта и сетей инженерно-технического обеспечения, подписанную застройщиком (техническим заказчиком), с приложением текстового и графического описания местоположения границ охранной и санитарно-защитной зоны, перечень координат характерных точек границ такой зоны.

Приложение: схема предполагаемых к использованию земель или части земельного участка на 1 л. в 1 экз.

И.о. начальника отдела предоставления земельных участков по работе с юридическими лицами

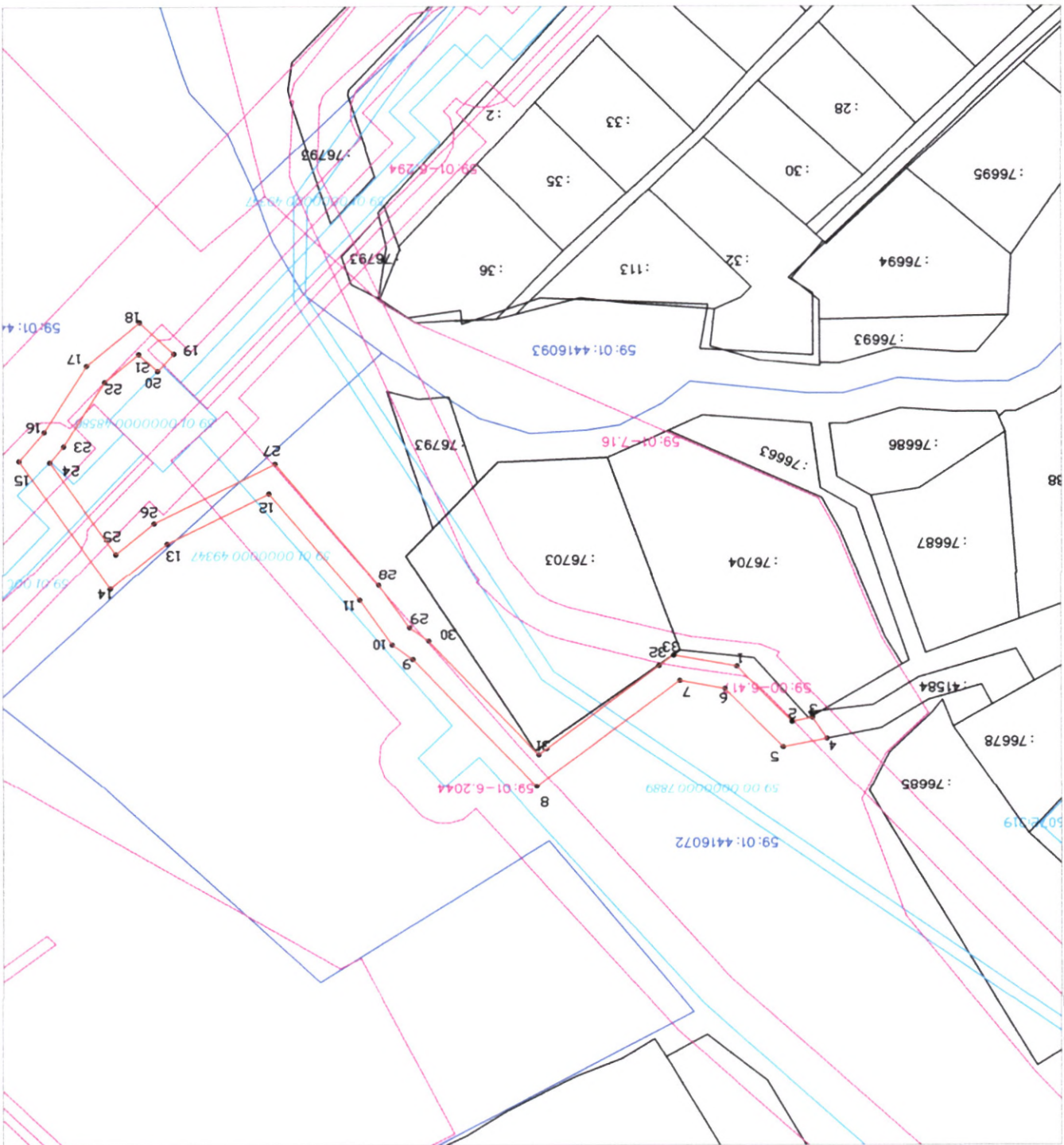


Н.Н.Борцова



Схема предполагаемых к использованию земель или части земельного участка

Объект: "Смешанное КТП 6/0,4 кВ, ВЛ 6 кВ, оборудование участка э/з; Реконструкция КВЛ 6 кВ Пермский ЛС 35 кВ Пермская (замена опор, установка ИТЗ), реконструкция ТП-7207 (установка ИТЗ), для электроснабжения садовых домов".  
Местоположение: Пермский край, г. Пермь, ул. Оверьянская, дом 55 (кад. номер зем. участка 59:01:0000000:41584)  
Площадь земель или части земельного участка, кв.м.: 837  
Вид разрешенного использования: —  
Вид разрешенного использования: —



Масштаб 1:1000

Описание границ смежных земельных участков:  
от 1 точки до 3 точки — муниципальная собственность;  
от 3 точки до 4 точки — земельный участок с кадастровым номером 59:01:0000000:41584;  
от 4 точки до 1 точки — муниципальная собственность.

Условные обозначения:

- Характерная точка здания, сбегающая от которой поворотом обозначено направление ее на местности
- Границы земельных участков, установленные (уточненные) при проведении кадастровых работ, отражающиеся в масштабе
- Граница земельного участка, сбегающая от которой содержится в ЕФР
- Обозначение кадастрового номера земельного участка
- Граница кадастрового квартала
- Обозначение кадастрового квартала
- Граница объекта кадастрового спорного
- Обозначение кадастрового номера объекта кадастрового спорного
- Граница зон с особыми условиями использования территории
- Обозначение зон с особыми условиями использования территории
- Граница территории зон
- Обозначение территории зон
- Р-3

Координаты		Обозначение характерных точек границ
X	Y	
512143.75	2226073.12	1
512143.75	2226073.12	2
512152.28	2226063.98	3
512155.80	2226058.19	4
512157.22	2226065.45	5
512147.47	2226075.09	6
512146.12	2226082.63	7
512163.89	2226106.40	8
512142.55	2226126.88	9
512140.16	2226130.27	10
512132.62	2226135.64	11
512114.87	2226150.82	12
512123.14	2226167.66	13
512130.64	2226176.98	14
512109.37	2226192.29	15
512104.53	2226188.14	16
512093.54	2226181.08	17
512086.26	2226172.14	18
512091.50	2226166.50	19
512094.43	2226169.22	20
512091.56	2226172.32	21
512096.23	2226178.06	22
512106.92	2226184.92	23
512109.59	2226187.20	24
512124.88	2226176.20	25
512119.75	2226169.82	26
512109.91	2226149.80	27
512130.16	2226132.48	28
512137.28	2226127.41	29
512139.50	2226124.27	30
512158.54	2226106.04	31
512143.65	2226086.07	32
512141.87	2226083.68	33