



АДМИНИСТРАЦИЯ ГОРОДА ПЕРМИ
ДЕПАРТАМЕНТ ЗЕМЕЛЬНЫХ ОТНОШЕНИЙ

РЕШЕНИЕ

о размещении объектов № 21-01-44-372 от 01 АПР 2020

г. Пермь, ул. Сибирская, 15

Департамент земельных отношений администрации города Перми в соответствии с пунктом 3 статьи 39.36 Земельного кодекса Российской Федерации, Положением о порядке и условиях размещения объектов на землях или земельных участках, находящихся в государственной или муниципальной собственности, на территории Пермского края без предоставления земельных участков и установления сервитутов, публичного сервитута, утвержденным постановлением Правительства Пермского края от 22.07.2015 № 478-п

разрешает ООО «Урал Девелопмент» (ИНН 5902162168, ОГРН 1075902013219, место нахождения: 614015, г. Пермь, ул. Монастырская, 57, офис 321)

размещение объекта: линии электропередачи классом напряжения до 35 кВ, а также связанные с ними трансформаторные подстанции, распределительные пункты и иное предназначенное для осуществления передачи электрической энергии оборудование, для размещения которых не требуется разрешения на строительство

способ размещения объекта: надземный и подземный

на землях: государственная собственность на которые не разграничена

на срок: 11 месяцев

местоположение: г. Пермь, Свердловский район, ул. Максима Горького, 83

Территория, согласно схеме, расположена в зонах с особыми условиями использования территорий: охранный зона объектов электросетевого хозяйства, приаэродромная территория аэродрома аэропорта Большое Савино; охранный зона объектов культурного наследия: кварталы в границах территории «Новая слобода» (границы города на 1911 г.).

ООО «Урал Девелопмент»:

1. Соблюдать правила охраны электрических сетей, установленные постановлением Правительства Российской Федерации от 24.02.2009 № 160 «О порядке установления охранных зон объектов электросетевого хозяйства и особых условий использования земельных участков, расположенных в границах таких зон»;

2. Соблюдать правила охранных зон воздушного пространства, установленные постановлением Правительства Российской Федерации от 11.03.2010 № 138 «Об утверждении Федеральных правил использования воздушного пространства Российской Федерации»;

3. Соблюдать правила зон охраны объектов культурного наследия, установленные постановлением Правительства Пермского края от 15.06.2007 № 119-п «Об утверждении границ зон охраны объектов культурного наследия,

расположенных на территории Дзержинского, Ленинского, Свердловского, Мотовилихинского районов города Перми, режимов использования земель и градостроительных регламентов в границах данных зон».

В соответствии с пунктом 7(2) Положения о порядке и условиях размещения объектов на землях или земельных участках, находящихся в государственной или муниципальной собственности, на территории Пермского края без предоставления земельных участков и установления сервитутов, публичного сервитута, утвержденного постановлением Правительства Пермского края от 22.07.2015 № 478-п, представить в департамент земельных отношений в течение 1 месяца с момента размещения объектов материалы контрольной геодезической съемки размещенных объектов на бумажном и электронном носителях на безвозмездной основе.

В соответствии со статьей 20¹ Закона Пермского края от 14.09.2011 № 805-ПК «О градостроительной деятельности в Пермском крае» ООО «Урал Девелопмент»:

Не позднее, чем за 10 рабочих дней до начала строительства и реконструкции безвозмездно передать в департамент градостроительства и архитектуры администрации города Перми один экземпляр копий разделов проектной документации, предусмотренных пунктом 1 части 12 статьи 48 Градостроительного кодекса Российской Федерации.

В течение 10 рабочих дней после окончания работ по строительству, реконструкции безвозмездно передать в департамент градостроительства и архитектуры администрации города Перми схему, отображающую расположение объекта и сетей инженерно-технического обеспечения, подписанную ООО «Урал Девелопмент», с приложением текстового и графического описания местоположения границ охранной и санитарно-защитной зоны, перечень координат характерных точек границ такой зоны.

Приложение: схема предполагаемых к использованию земель или части земельного участка (на 1 л. в 1 экз.).

И.о. начальника отдела предоставления
земельных участков по работе
с юридическими лицами



Н.Н. Борцова

Схема предполагаемых к использованию земель или части земельного участка

Объект: кабельная линия

Местоположение: Пермский край, г. Пермь, Свердловский район, ул. л. Максима Горького, д. 83

Площадь земель или части земельного участка, кв. м.: 103

Категория земель: Земли населенных пунктов

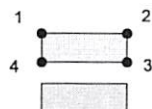
Вид разрешенного использования: -

№	Каталог координат, м	
	X	Y
1	516 917,76	2 233 149,37
2	516 921,32	2 233 156,80
3	516 916,11	2 233 159,38
4	516 916,70	2 233 160,41
5	516 912,57	2 233 162,38
6	516 911,05	2 233 162,57
7	516 909,74	2 233 161,75
8	516 908,40	2 233 158,84
9	516 907,23	2 233 156,31
10	516 907,94	2 233 156,98
11	516 910,02	2 233 160,74
12	516 911,22	2 233 161,52
13	516 907,64	2 233 154,38

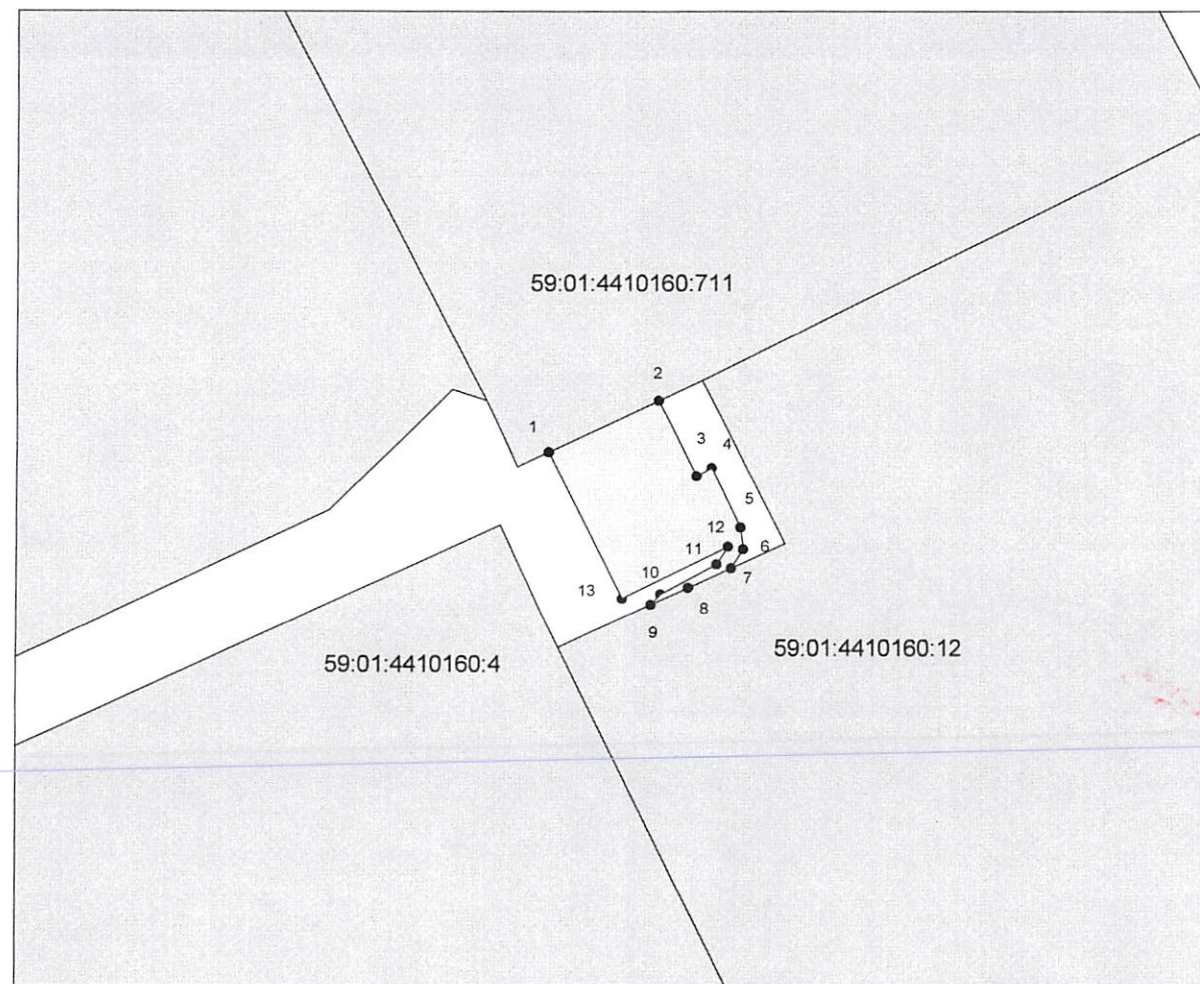
Описание границ смежных землепользователей

От 1 точки до 2 точки - 59:01:4410160:711
 От 2 точки до 7 точки - Городские земли
 От 7 точки до 9 точки - 59:01:4410160:12
 От 9 точки до 1 точки - Городские земли

Условные обозначения:



- предполагаемый к использованию земельный участок
 - границы земельных участков



М 1:500

Заявитель:

представитель ООО "Урал Девелопмент" по доверенности от 09.12.2019
Кузнецова Н.В.

от 25.03.2020