



АДМИНИСТРАЦИЯ ГОРОДА ПЕРМИ
ДЕПАРТАМЕНТ ЗЕМЕЛЬНЫХ ОТНОШЕНИЙ

РЕШЕНИЕ

О размещении объектов № 21-01-44-437 от 22 АПР 2020

г. Пермь, ул. Сибирская, 15

Департамент земельных отношений администрации города Перми в соответствии с пунктом 3 статьи 39.36 Земельного кодекса Российской Федерации, Положением о порядке и условиях размещения объектов на землях или земельных участках, находящихся в государственной или муниципальной собственности, на территории Пермского края без предоставления земельных участков и установления сервитутов, публичного сервитута, утвержденным постановлением Правительства Пермского края от 22.07.2015 № 478-п

разрешает: ОАО «МРСК Урала» (ИНН 6671163413, ОГРН 1056604000970, место нахождения: 620026, Свердловская область, г. Екатеринбург, ул. Мамина-Сибиряка, д. 140)

размещение объекта линии электропередачи классом напряжения до 35 кВ, а также связанные с ними трансформаторные подстанции, распределительные пункты и иное предназначенное для осуществления передачи электрической энергии оборудование, для размещения которых не требуется разрешения на строительство (размещение КЛ 6 кВ от РП-77; реконструкция РУ 6 кВ РП-77 (установка ВВ, ТТ и оборудования учета э/э) и РУ 6 кВ ПС 110 кВ Егошиха (замена ТТ), для электроснабжения многоквартирных жилых домов со встроенными помещениями общественного назначения и автостоянками по адресу: г. Пермь, Свердловский район, Красные казармы, кв. 272 (кадастровый номер земельного участка 59:01:4410269:6310))

на землях: государственная собственность на которые не разграничена

на срок: 1 год

местоположение: Пермский край, г. Пермь, Свердловский район, ул. Николая Островского, ул. Чернышевского; земельный участок с кадастровым номером 59:01:0000000:78857

способ размещения объекта: подземный

Территория, согласно схеме, расположена в зонах с особыми условиями использования территорий: охранные зоны объектов электросетевого хозяйства, охранные зоны коммунальных тепловых сетей, охранный зона газопровода, приаэродромная территория аэродрома аэропорта Большое Савино.

ОАО «МРСК Урала»:

1. Соблюдать порядок использования земельных участков, установленный постановлением Правительства Российской Федерации от 24.02.2009 № 160 «О порядке установления охранных зон объектов электросетевого хозяйства и особых условий использования земельных участков, расположенных в границах таких зон» (вместе с «Правилами установления охранных зон объектов

электросетевого хозяйства и особых условий использования земельных участков, расположенных в границах таких зон»);

2. Соблюдать правила охраны коммунальных тепловых сетей, утвержденные приказом Министерства архитектуры, строительства и жилищно-коммунального хозяйства Российской Федерации от 17.08.1992 № 197 «О типовых правилах охраны коммунальных тепловых сетей»;

3. Соблюдать правила охранных зон газопроводов, установленные постановлением Правительства Российской Федерации от 20.11.2000 № 878 «Об утверждении Правил охраны газораспределительных сетей»;

4. Соблюдать правила охранных зон воздушного пространства, установленные постановлением Правительства Российской Федерации от 11.03.2010 № 138 «Об утверждении Федеральных правил использования воздушного пространства Российской Федерации»;

5. В соответствии с пунктом 7(2) Положения о порядке и условиях размещения объектов на землях или земельных участках, находящихся в государственной или муниципальной собственности, на территории Пермского края без предоставления земельных участков и установления сервитутов, публичного сервитута, утвержденного постановлением Правительства Пермского края от 22.07.2015 № 478-п, представить в департамент земельных отношений администрации города Перми в течение 1 месяца с момента размещения объектов материалы контрольной геодезической съемки размещены объектов на бумажном и электронном носителях на безвозмездной основе.

В соответствии со статьей 20¹ Закона Пермского края от 14.09.2011 № 805-ПК «О градостроительной деятельности в Пермском крае» ОАО «МРСК Урала»:

1. Не позднее, чем за 10 рабочих дней до начала строительства и (или) реконструкции безвозмездно передает в департамент градостроительства и архитектуры администрации города Перми один экземпляр копий разделов проектной документации, предусмотренных пунктом 1 части 12 статьи 48 Градостроительного кодекса Российской Федерации;

2. В течение 10 рабочих дней после окончания работ по строительству, реконструкции безвозмездно передать в департамент градостроительства и архитектуры администрации города Перми схему, отображающую расположение объекта и сетей инженерно-технического обеспечения, подписанную застройщиком (техническим заказчиком), с приложением текстового и графического описания местоположения границ охранной и санитарно-защитной зоны, перечень координат характерных точек границ такой зоны.

Приложение: схема предполагаемых к использованию земель или части земельного участка на 1 л. в 1 экз.

Начальник отдела
предоставления земельных участков
по работе с юридическими лицами



Н.М. Санникова

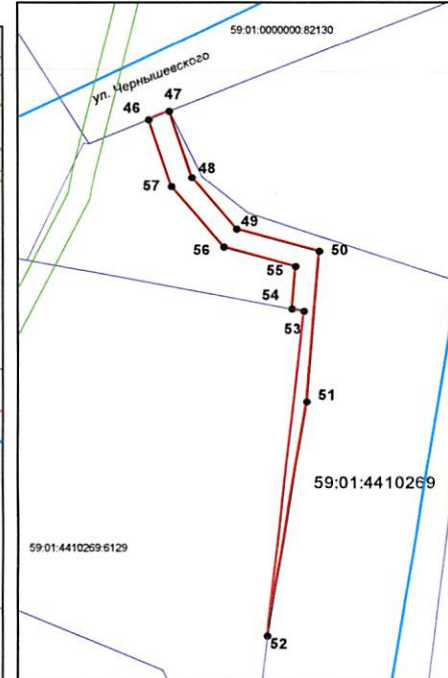
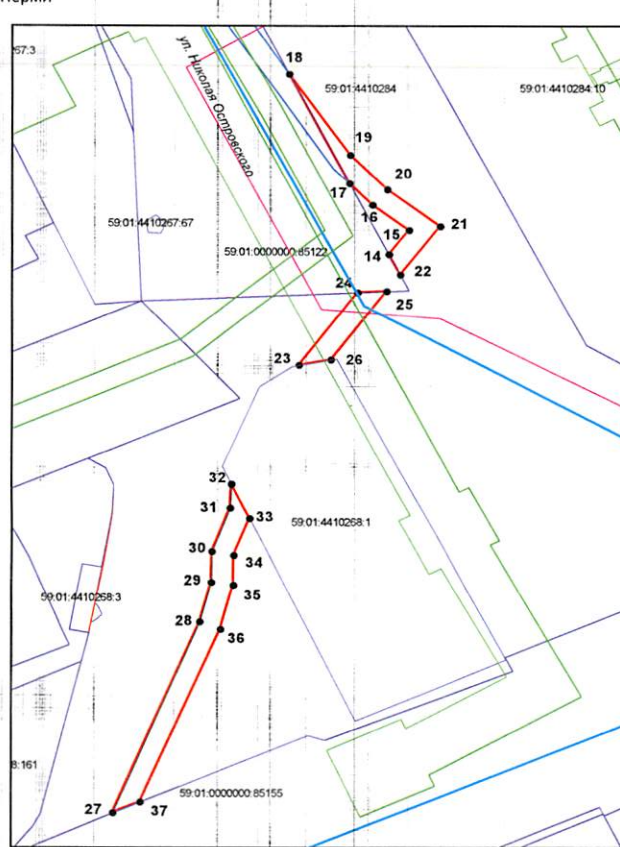
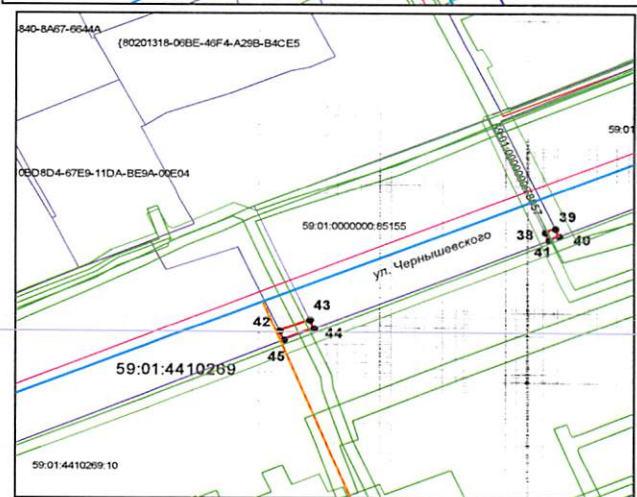
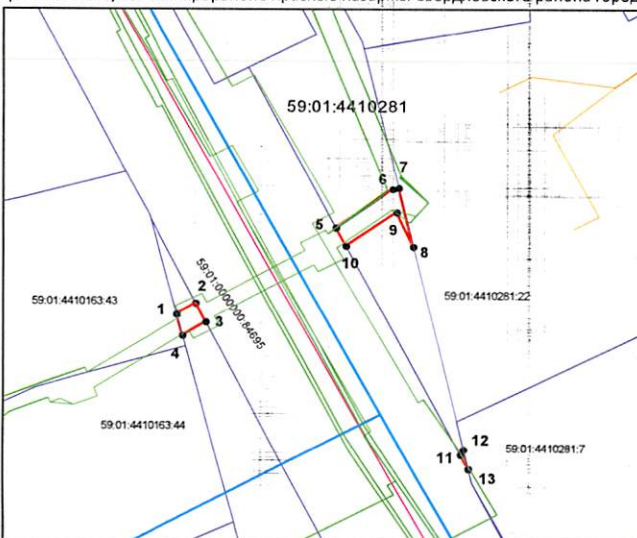
Схема предполагаемых к использованию земель или части земельного участка

Объект: Строительство КЛ 6 кв от РП-77; Реконструкция РУ 6 кв РП-77 (установка ВВ, ТТ и оборудования учета э/э) и РУ 6 кв ПС 110 кв Егошиха (замена ТТ), для электроснабжения многоквартирных жилых домов со встроенными помещениями общественного назначения и автостоянками по адресу: Пермский край, г. Пермь, Свердловский район, Красные казармы, кв. 272 (кад. номер зем. участка 59:01:4410269:6310)
Местоположение: Пермский край, г. Пермь, Свердловский район, ул. Николая Островского, ул. Чернышевского, г. 59:01:0000000:78857
Площадь земель или части земельного участка, кв.м: 843 кв.м.

Категория земель: Земли населенных пунктов

Вид разрешенного использования: КН 59:01:0000000:78857-для строительства 3 БКТП-6/0,4 кв, 2 БКТП-6/0,4 кв, КЛ-10 кв и учет электроэнергии для электроснабжения 2-й очереди строительства жилого дома с объектами соцкультбыта и автостоянками по ул. Чернышевского, 15г в микрорайоне Красные Казармы Свердловского района города Перми

Каталог координат, м		
№ точки границы	X	Y
участок №1 площадь-18 кв.м.		
1	517114,23	2233357,14
2	517116,35	2233360,57
3	517112,76	2233362,38
4	517110,15	2233358,20
участок №2 площадь-57 кв.м.		
5	517130,91	2233385,86
6	517138,31	2233395,99
7	517138,57	2233397,06
8	517127,27	2233399,68
9	517133,88	2233396,71
10	517127,39	2233387,67
участок №3 площадь-1 кв.м.		
11	517087,41	2233408,16
12	517088,39	2233408,69
13	517084,66	2233409,56
участок №4 площадь-138 кв.м.		
14	516620,56	2233653,74
15	516625,31	2233657,31
16	516630,26	2233650,80
17	516634,47	2233646,70
18	516655,89	2233635,86
19	516640,02	2233646,84
20	516633,27	2233653,47
21	516626,08	2233662,89
22	516616,56	2233655,76
участок №5 площадь-69 кв.м.		
23	516598,92	2233637,57
24	516613,09	2233648,17
25	516613,32	2233653,33
26	516599,96	2233643,32
участок №6 площадь-249 кв.м.		
27	516511,20	2233604,18
28	516548,65	2233619,74
29	516556,42	2233621,85
30	516562,46	2233621,89
31	516570,95	2233625,22
32	516575,62	2233625,49
33	516568,92	2233628,71
34	516561,69	2233625,87
35	516555,87	2233625,85
36	516547,19	2233623,49
37	516513,32	2233609,08
участок №7 площадь-3 кв.м.		
38	516427,58	2233476,01
39	516428,36	2233477,83
40	516426,81	2233478,53
41	516426,01	2233476,70
участок №8 площадь-11 кв.м.		
42	516407,23	2233428,49
43	516409,53	2233433,88
44	516407,79	2233434,63
45	516405,46	2233429,26



Описание границ смежных землепользователей:

от точки 1 до точки 2 земли Муниципальное образование г. Пермь
от точки 2 до точки 3 участок КН 59:01:0000000:84695
от точки 3 до точки 4 земли Муниципальное образование г. Пермь
от точки 4 до точки 1 участка КН 59:01:4410163:43

от точки 5 до точки 7 земли Муниципальное образование г. Пермь
от точки 7 до точки 8 участка КН 59:01:4410281:22
от точки 8 до точки 10 земли Муниципальное образование г. Пермь
от точки 10 до точки 5 участка КН 59:01:0000000:84695

от точки 11 до точки 12 земли Муниципальное образование г. Пермь
от точки 12 до точки 13 участка КН 59:01:4410281:7
от точки 13 до точки 11 участка КН 59:01:0000000:84695

от точки 14 до точки 17 земли Муниципальное образование г. Пермь
от точки 17 до точки 18 участка КН 59:01:0000000:85122
от точки 18 до точки 22 земли Муниципальное образование г. Пермь
от точки 22 до точки 14 участка КН 59:01:0000000:85122

от точки 23 до точки 24 земли Муниципальное образование г. Пермь
от точки 24 до точки 25 участка КН 59:01:0000000:85122
от точки 25 до точки 26 земли Муниципальное образование г. Пермь
от точки 26 до точки 23 участка КН 59:01:4410268:1

от точки 27 до точки 32 земли Муниципальное образование г. Пермь
от точки 32 до точки 33 участка КН 59:01:4410268:1
от точки 33 до точки 37 земли Муниципальное образование г. Пермь
от точки 37 до точки 27 участка КН 59:01:0000000:85155

от точки 38 до точки 39 участка КН 59:01:0000000:78857
от точки 39 до точки 40 участка КН 59:01:0000000:85155
от точки 40 до точки 41 участка КН 59:01:4410269:10
от точки 41 до точки 38 участка КН 59:01:0000000:85155

от точки 42 до точки 43 земли Муниципальное образование г. Пермь
от точки 43 до точки 44 участка КН 59:01:0000000:85155
от точки 44 до точки 45 участка 59:01:4410269:10
от точки 45 до точки 42 участка КН 59:01:0000000:85155

от точки 46 до точки 47 участка КН 59:01:0000000:82130
от точки 47 до точки 52 земли Муниципальное образование г. Пермь
от точки 52 до точки 54 участка КН 59:01:4410269:6129
от точки 54 до точки 46 земли Муниципальное образование г. Пермь

Каталог координат, м		
№ точки границы	X	Y
участок №9 площадь-297 кв.м.		
46	516223,80	2233029,51
47	516225,42	2233033,23
48	516212,61	2233037,26
49	516202,58	2233045,35
50	516198,29	2233060,20
51	516169,20	2233057,88
52	516123,86	2233050,71
53	516186,71	2233057,46
54	516187,16	2233055,30
55	516195,36	2233055,93
56	516199,09	2233043,03
57	516210,80	2233033,59

Масштаб 1:1000



Заявитель: САО "МРСК Урала"

Владимирова А. Л.