



АДМИНИСТРАЦИЯ ГОРОДА ПЕРМИ  
ДЕПАРТАМЕНТ ЗЕМЕЛЬНЫХ ОТНОШЕНИЙ

РЕШЕНИЕ

о размещении объектов № 21-21-45-119 от 20 АПР 2020

г. Пермь, ул. Сибирская, 15

Департамент земельных отношений администрации города Перми в соответствии с пунктом 3 статьи 39.36 Земельного кодекса Российской Федерации, Положением о порядке и условиях размещения объектов на землях или земельных участках, находящихся в государственной или муниципальной собственности, на территории Пермского края без предоставления земельных участков и установления сервитутов, публичного сервитута, утвержденным постановлением Правительства Пермского края от 22.07.2015 № 478-п

**разрешает** ОАО «МРСК Урала» (ИНН 6671163413, ОГРН 1056604000970, место нахождения: 620026, Свердловская область, г. Екатеринбург, ул. Мамина-Сибиряка, д. 140)

**размещение объекта:** ЛЭП 0,4 кВ от ТП-2079 протяженностью 0,21 км, для электроснабжения нежилого здания по адресу: Пермский край, г. Пермь, Мотовилихинский район, ул. Лядовская (кадастровый номер земельного участка 59:01:4019054:107)

**способ размещения объекта:** надземный

**на землях:** государственная собственность на которые не разграничена

**на срок:** бессрочно

**местоположение:** Пермский край, г. Пермь, Мотовилихинский район

Территория, согласно схеме, расположена в зонах с особыми условиями использования территорий: охранные зоны объектов электросетевого хозяйства, приаэродромная территория аэродрома аэропорта Большое Савино.

ОАО «МРСК Урала»:

1. Соблюдать правила охраны электрических сетей, установленные постановлением Правительства Российской Федерации от 24.02.2009 № 160 «О порядке установления охранных зон объектов электросетевого хозяйства и особых условий использования земельных участков, расположенных в границах таких зон»;

2. Соблюдать правила охранных зон воздушного пространства, установленные постановлением Правительства Российской Федерации от 11.03.2010 № 138 «Об утверждении Федеральных правил использования воздушного пространства Российской Федерации».

3. В соответствии с пунктом 7(2) Положения о порядке и условиях размещения объектов на землях или земельных участках, находящихся в государственной или муниципальной собственности, на территории Пермского края без предоставления земельных участков и установления сервитутов,

публичного сервитута, утвержденного постановлением Правительства Пермского края от 22.07.2015 № 478-п, представить в департамент земельных отношений в течении 1 месяца с момента размещения объектов материалы контрольной геодезической съемки размещенных объектов на бумажном и электронном носителях на безвозмездной основе.

В соответствии со статьей 20<sup>1</sup> Закона Пермского края от 14.09.2011 № 805-ПК «О градостроительной деятельности в Пермском крае» ОАО «МРСК Урала»:

1. Не позднее, чем за 10 рабочих дней до начала строительства и реконструкции безвозмездно передать в департамент градостроительства и архитектуры администрации города Перми один экземпляр копий разделов проектной документации, предусмотренных пунктом 1 части 12 статьи 48 Градостроительного кодекса Российской Федерации.

2. В течение 10 рабочих дней после окончания работ по строительству, реконструкции безвозмездно передать в департамент градостроительства и архитектуры администрации города Перми схему, отображающую расположение объекта и сетей инженерно-технического обеспечения, подписанную застройщиком (техническим заказчиком), с приложением текстового и графического описания местоположения границ охранной и санитарно-защитной зоны, перечень координат характерных точек границ такой зоны.

**Приложение:** схема предполагаемых к использованию земель или части земельного участка (на 1 л. в 1 экз.).

Начальник отдела предоставления  
земельных участков по работе  
с юридическими лицами



Н.М. Санникова



# Схема предполагаемых к использованию земель или части земельного участка

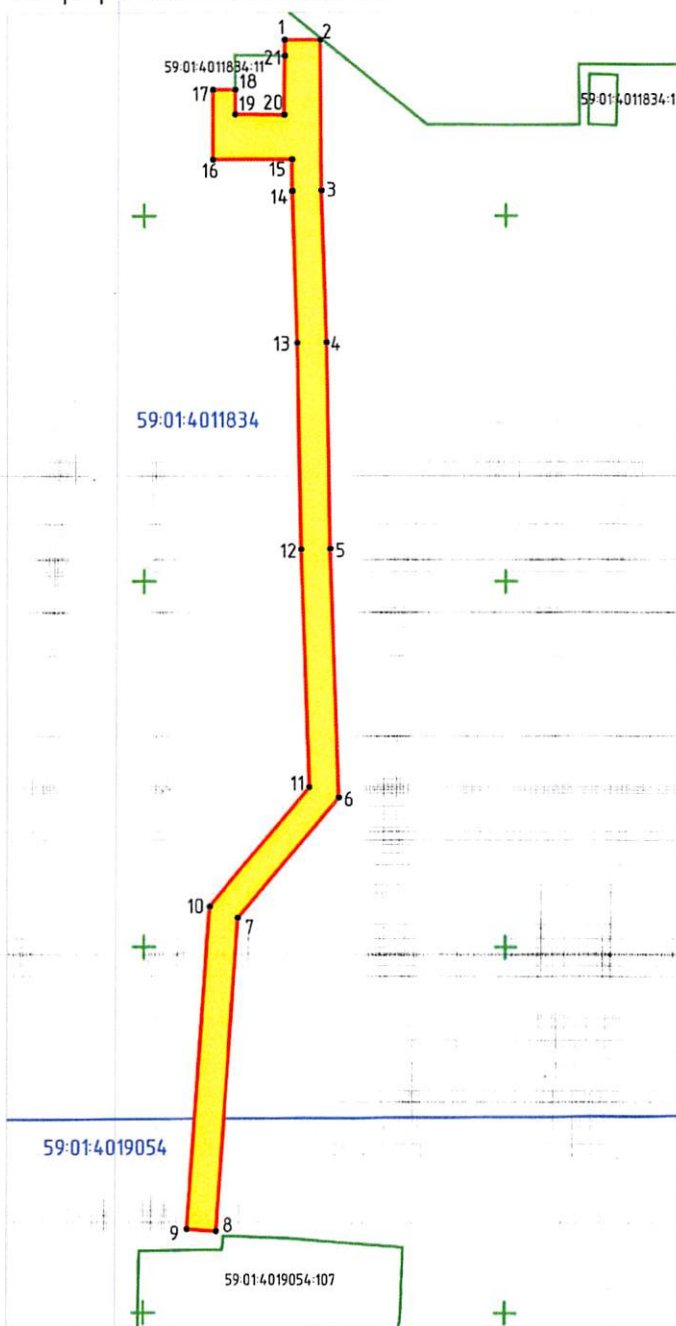
Объект: «Строительство ЛЭП 0,4 кВ от ТП-2079 протяженностью 0,21 км, для электроснабжения нежилого здания по адресу: Пермский край, г. Пермь, Мотовилихинский район, ул. Лядовская (кад. номер зем. участка 59:01:4019054:107)».

Местоположение: Пермский край, г. Пермь, Мотовилихинский район.

Площадь земель: 758,57 кв.м.

Категория земель: земли населенных пунктов.

Вид разрешенного использования:



## Условные обозначения

- граница земель, предполагаемых к использованию
- граница кадастрового квартала
- граница смежного земельного участка
- 59:01:4019054:107 - кадастровый номер земельного участка
- 59:01:4011834 - кадастровый номер кадастрового квартала
- 1• - характерная точка границы, сведения о которой позволяют однозначно определить ее положение на местности

Каталог координат		
Система координат МСК-59		
№	X	Y
1	520674.05	2238619.44
2	520674.05	2238624.29
3	520653.46	2238624.44
4	520632.70	2238625.13
5	520604.47	2238625.66
6	520570.50	2238626.90
7	520553.94	2238612.99
8	520511.16	2238610.02
9	520511.44	2238606.03
10	520555.51	2238609.09
11	520571.90	2238622.84
12	520604.36	2238621.66
13	520632.59	2238621.13
14	520653.38	2238620.45
15	520657.75	2238620.41
16	520657.73	2238609.50
17	520667.25	2238609.50
18	520667.27	2238612.61
19	520663.91	2238612.63
20	520663.82	2238619.33
21	520671.90	2238619.44

## Описание границ смежных землепользователей:

от 1 точки до 18 точки - муниципальная собственность;  
от 18 точки до 21 точки - земельный участок с кадастровым номером 59:01:4011834:11;  
от 21 точки до 1 точки - муниципальная собственность.

Заявитель:

Азманов В.В. (По доверенности № ПЗ-415-2020)

(подпись, расшифровка подписи)  
Верно