



АДМИНИСТРАЦИЯ ГОРОДА ПЕРМИ  
ДЕПАРТАМЕНТ ЗЕМЕЛЬНЫХ ОТНОШЕНИЙ

РЕШЕНИЕ

О размещении объектов № 24-01-45-139 от 30 АПР 2020

г. Пермь, ул. Сибирская, 15

Департамент земельных отношений администрации города Перми в соответствии с пунктом 3 статьи 39.36 Земельного кодекса Российской Федерации, Положением о порядке и условиях размещения объектов на землях или земельных участках, находящихся в государственной или муниципальной собственности, на территории Пермского края без предоставления земельных участков и установления сервитутов, публичного сервитута, утвержденным постановлением Правительства Пермского края от 22.07.2015 № 478-п

**разрешает:** ОАО «МРСК Урала» (ИНН 6671163413, ОГРН 1056604000970, место нахождения: 620026, Свердловская область, г. Екатеринбург, ул. Мамина-Сибиряка, д. 140)

**размещение объекта** линии электропередачи классом напряжения до 35 кВ, а также связанные с ними трансформаторные подстанции, распределительные пункты и иное предназначенное для осуществления передачи электрической энергии оборудование, для размещения которых не требуется разрешения на строительство (размещение КТПП-250/6/0,4 кВ, ЛЭП 6 кВ, ВЛ 0,4 кВ, оборудование учета э/э, входящих в ЭСК ПС 110/6 кВ Химград, для электроснабжения садовых домов по адресу: г. Пермь, Кировский район, ул. 2-я Бахчевая, 1, СНТ «Молодежный» (кадастровые номера земельных участков 59:01:1717164:34, :33, 339, :27, :28, :29))

**на землях:** государственная собственность на которые не разграничена

**на срок:** бессрочно

**местоположение:** Пермский край, г. Пермь, Кировский район, ул. 2-я Бахчевая, 1, СНТ «Молодежный»; на части земельного участка с кадастровым номером 59:01:1717164:241

**способ размещения объекта:** надземный

Территория, согласно схеме, расположена в зоне с особыми условиями использования территорий: приаэродромная территория аэродрома аэропорта Большое Савино; в прочей зоне ограничений: зона катастрофического затопления.

ОАО «МРСК Урала»:

1. Соблюдать правила охранных зон воздушного пространства, установленные постановлением Правительства Российской Федерации от 11.03.2010 № 138 «Об утверждении Федеральных правил использования воздушного пространства Российской Федерации»;

2. Не допускать на земельном участке размещение объектов без обеспечения инженерной защиты таких объектов от затопления, подтопления;

3. В соответствии с пунктом 7(2) Положения о порядке и условиях размещения объектов на землях или земельных участках, находящихся в государственной или муниципальной собственности, на территории Пермского края без предоставления земельных участков и установления сервитутов, публичного сервитута, утвержденного постановлением Правительства Пермского края от 22.07.2015 № 478-п, представить в департамент земельных отношений администрации города Перми в течение 1 месяца с момента размещения объектов материалы контрольной геодезической съемки размещены объектов на бумажном и электронном носителях на безвозмездной основе.

В соответствии со статьей 20<sup>1</sup> Закона Пермского края от 14.09.2011 № 805-ПК «О градостроительной деятельности в Пермском крае» ОАО «МРСК Урала»:

1. Не позднее, чем за 10 рабочих дней до начала строительства и (или) реконструкции безвозмездно передает в департамент градостроительства и архитектуры администрации города Перми один экземпляр копий разделов проектной документации, предусмотренных пунктом 1 части 12 статьи 48 Градостроительного кодекса Российской Федерации;

2. В течение 10 рабочих дней после окончания работ по строительству, реконструкции безвозмездно передать в департамент градостроительства и архитектуры администрации города Перми схему, отображающую расположение объекта и сетей инженерно-технического обеспечения, подписанную застройщиком (техническим заказчиком), с приложением текстового и графического описания местоположения границ охранной и санитарно-защитной зоны, перечень координат характерных точек границ такой зоны.

**Приложение:** схема предполагаемых к использованию земель или части земельного участка на 1 л. в 1 экз.

Начальник отдела  
предоставления земельных участков  
по работе с юридическими лицами



Н.М. Санникова

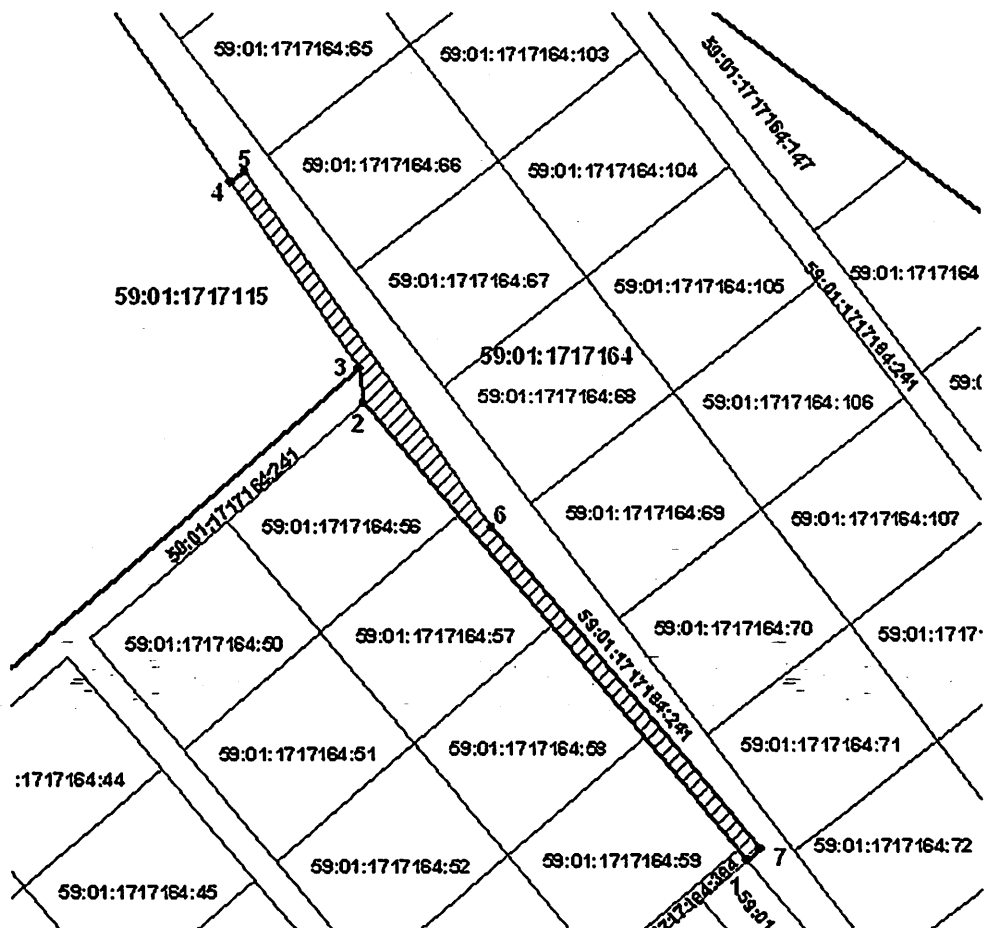
Схема предполагаемых к использованию земель или части земельного участка

Объект: «Строительство КТПП-250/6/0,4 кВ, ЛЭП 6 кВ, ВЛ 0,4 кВ, оборудование учета э/э, входящих в ЭСК ПС 110/6 кВ Химград, для электроснабжения садовых домов по адресу: Пермский край, Кировский район, ул. 2-я Бахчевая, 1, СНТ "Молодежный" (кад. номера зем. участков 59:01:1717164:34, :33, :339, :27, :28, :29)»

Местоположение: Пермский край, Кировский район, ул. 2-я Бахчевая, 1, СНТ "Молодежный"

Площадь земель: 1299,29 кв.м.

Категория земель: земли населенных пунктов.



Масштаб 1:2000

Условные обозначения



-граница земель, предполагаемых к использованию

-граница кадастрового квартала

-граница смежного земельного участка

59:01:1717164:68 - кадастровый номер земельного участка

59:01:1717164 - кадастровый номер кадастрового квартала

1 - характерная точка границы, сведения о которой позволяют однозначно определить ее положение на местности

Заявитель:

М.П.  
(для юридических лиц и индивидуальных предпринимателей)

Азманов В.В. (по доверенности № ПЭ-415-2020)

(подпись, расшифровка подписи)  
Верно

(для юридических лиц и индивидуальных предпринимателей)

Каталог координат  
(Система координат МСК-59)

№	X	Y
1	512480.77	2207781.71
2	512606.08	2207675.91
3	512615.59	2207674.77
4	512667.00	2207638.99
5	512669.85	2207643.10
6	512572.25	2207711.01
7	512483.99	2207785.53