



АДМИНИСТРАЦИЯ ГОРОДА ПЕРМИ
ДЕПАРТАМЕНТ ЗЕМЕЛЬНЫХ ОТНОШЕНИЙ

РЕШЕНИЕ

о размещении объектов № 21-01-45-170 от 25 МАЙ 2020

г. Пермь, ул. Сибирская, 15

Департамент земельных отношений администрации города Перми в соответствии с пунктом 3 статьи 39.36 Земельного кодекса Российской Федерации, Положением о порядке и условиях размещения объектов на землях или земельных участках, находящихся в государственной или муниципальной собственности, на территории Пермского края без предоставления земельных участков и установления сервитутов, публичного сервитута, утвержденным постановлением Правительства Пермского края от 22.07.2015 № 478-п

разрешает ООО «Иннор» (ИНН 5902232746, ОГРН 1135902001443, место нахождения: 614000, г. Пермь, ул. Монастырская, 61, офис 222)

размещение объекта: линия связи для подключения частной жилой застройки по ул. Исхакова в Мотовилихинском районе г. Перми

способ размещения объекта: наземный

на землях: государственная собственность на которые не разграничена

на срок: бессрочно

местоположение: г. Пермь, Мотовилихинский район.

Территория, согласно схеме, расположена в зонах с особыми условиями использования территорий: охранные зоны объектов электросетевого хозяйства; санитарно-защитная зона 2-го и 3-го водоводов Технологического комплекса «Сети водоводов города Перми» от насосной станции Центральная подзона до ул. 2-й Чёрмозской, приаэродромная территория аэродрома аэропорта Большое Савино.

ООО «Иннор»:

1. Соблюдать санитарные правила и нормы, установленные постановлением Главного государственного санитарного врача Российской Федерации от 14.03.2002 № 10 «О введении в действие санитарных правил и норм «Зоны санитарной охраны источников водоснабжения и водопроводов питьевого назначения. СанПиН 2.1.4.1110-02»;

2. Соблюдать правила охранных зон объектов электросетевого хозяйства, установленные постановлением Правительства Российской Федерации от 24.02.2009 № 160 «О порядке установления охранных зон объектов электросетевого хозяйства и особых условий использования земельных участков, расположенных в границах таких зон»;

3. Соблюдать правила охранных зон воздушного пространства установленные постановлением Правительства Российской Федерации от 11.03.2010 № 138 «Об утверждении Федеральных правил использования воздушного пространства Российской Федерации».

В соответствии с пунктом 7(2) Положения о порядке и условиях размещения объектов на землях или земельных участках, находящихся в государственной или муниципальной собственности, на территории Пермского края без предоставления земельных участков и установления сервитутов, публичного сервитута, утвержденного постановлением Правительства Пермского края от 22.07.2015 № 478-п, представить в департамент земельных отношений в течении 1 месяца с момента размещения объектов материалы контрольной геодезической съемки размещенных объектов на бумажном и электронном носителях на безвозмездной основе.

В соответствии со статьей 20¹ Закона Пермского края от 14.09.2011 № 805-ПК «О градостроительной деятельности в Пермском крае» ООО «Иннор»:

Не позднее, чем за 10 рабочих дней до начала строительства и реконструкции безвозмездно передать в департамент градостроительства и архитектуры администрации города Перми один экземпляр копий разделов проектной документации, предусмотренных пунктом 1 части 12 статьи 48 Градостроительного кодекса Российской Федерации.

В течение 10 рабочих дней после окончания работ по строительству, реконструкции безвозмездно передать в департамент градостроительства и архитектуры администрации города Перми схему, отображающую расположение объекта и сетей инженерно-технического обеспечения, подписанную ООО «Иннор», с приложением текстового и графического описания местоположения границ охранной и санитарно-защитной зоны, перечень координат характерных точек границ такой зоны.

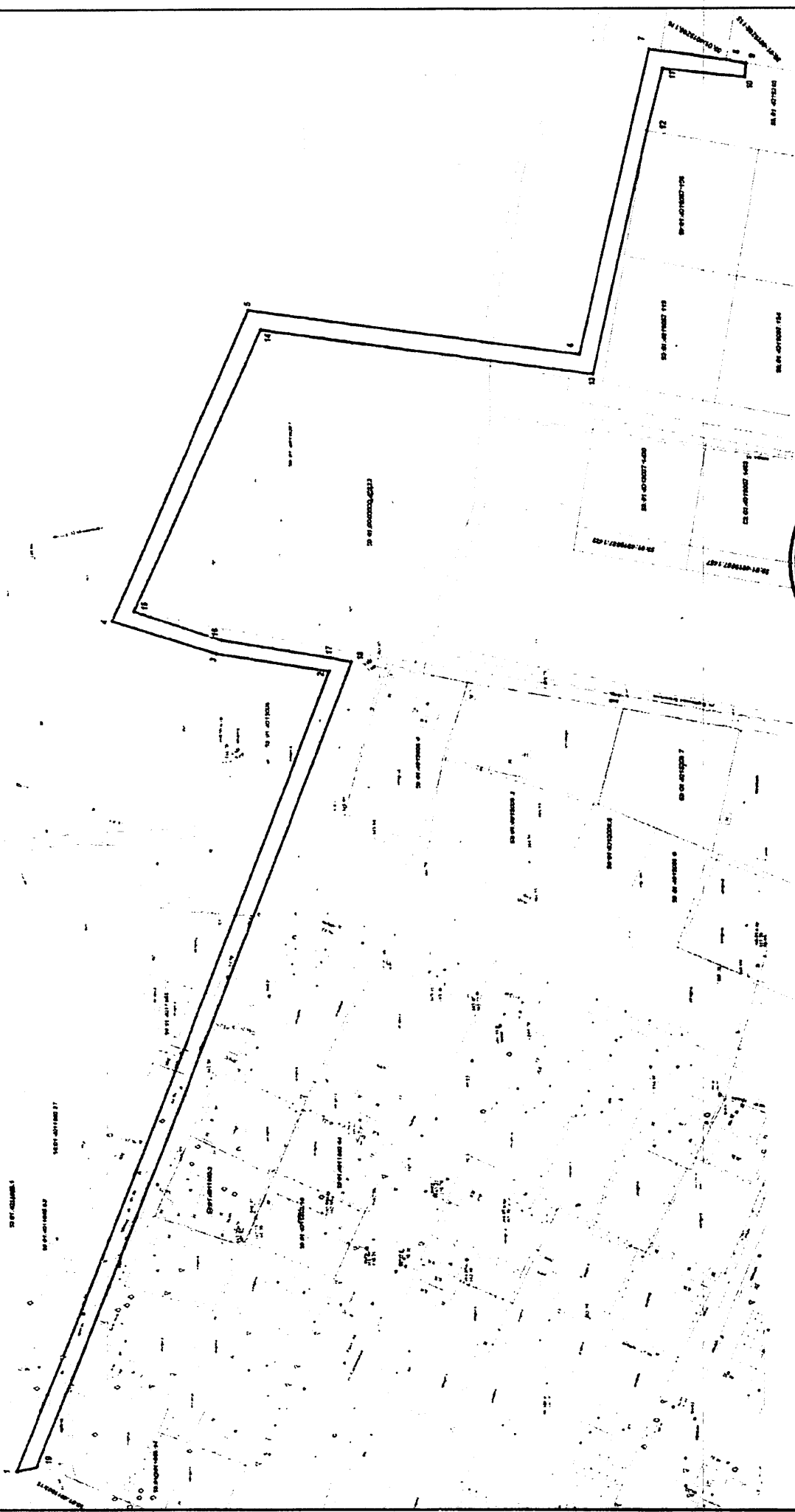
Приложение: схема предполагаемых к использованию земель или части земельного участка на 2 л. в 1 экз.

Начальник отдела предоставления
земельных участков по работе
с юридическими лицами



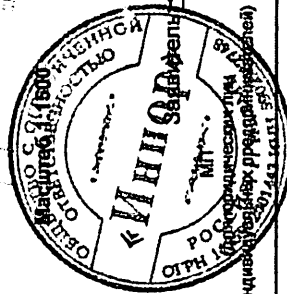
Н.М. Санникова

Схема предполагаемых к использованию земель или части земельного участка



Условные обозначения

- граница земель, предполагаемых к использованию
- граница кадастрового квартала
- граница существующего земельного участка
- 53-01-0117-01.02 - кадастровый номер земельного участка
- 53-01-0117-01 - номер кадастрового квартала



И.И. Ковалев

(подпись, расшифровка подписи)

Верно

и индивидуальности (подпись, расшифровка подписи)

формат А4

Схема предполагаемых к использованию земель или части земельного участка

Объект "Линия связи для подключения частной жилой застройки по ул. Исхакова
в Мотовилихинском районе г.Перми".

Местоположение: Пермский край, г. Пермь, Мотовилихинский район.

Площадь земель: 2957 кв.м.

Категория земель: земли населенных пунктов.

Вид разрешенного использования:

Каталог координат в м

Система координат МСК-59

№	X	Y
1	521988,86	2239045,47
2	521899,47	2239275,59
3	521932,09	2239280,65
4	521961,85	2239290,01
5	521922,98	2239378,49
6	521828,22	2239366,01
7	521808,23	2239453,15
8	521785,98	2239450,04
9	521780,31	2239449,05
10	521780,75	2239445,07
11	521804,35	2239447,70
12	521808,94	2239429,70
13	521824,36	2239360,46
14	521919,38	2239372,91
15	521955,77	2239292,70
16	521930,75	2239284,57
17	521899,24	2239279,55
18	521893,01	2239278,34
19	521983,37	2239046,67

от 1 точки до 8 точки - муниципальные земли;

от 8 точки до 9 точки - земельный участок с кадастровым номером 59:01:4019268:115;

от 9 точки до 14 точки - муниципальные земли;

от 14 точки до 15 точки - земельный участок с кадастровым номером 59:01:0000000:46823;

от 15 точки до 19 точки - муниципальные земли;

от 19 точки до 1 точки - земельный участок с кадастровым номером 59:01:4011805:15;