



АДМИНИСТРАЦИЯ ГОРОДА ПЕРМИ  
ДЕПАРТАМЕНТ ЗЕМЕЛЬНЫХ ОТНОШЕНИЙ

РЕШЕНИЕ

о размещении объектов № 21-01-45-179 от 7 9 МАЙ 2020

г. Пермь, ул. Сибирская, 15

Департамент земельных отношений администрации города Перми в соответствии с пунктом 3 статьи 39.36 Земельного кодекса Российской Федерации, Положением о порядке и условиях размещения объектов на землях или земельных участках, находящихся в государственной или муниципальной собственности, на территории Пермского края без предоставления земельных участков и установления сервитутов, публичного сервитута, утвержденным постановлением Правительства Пермского края от 22.07.2015 № 478-п

**разрешает** ОАО «МРСК Урала» (ИНН 6671163413, ОГРН 1056604000970, место нахождения: 620026, г. Екатеринбург, ул. Мамина-Сибиряка, 140)

**размещение объекта:** ВЛ 6 кВ от ближайшей опоры КВЛ 6 кВ Чапаева, установка опоры 6 кВ с линейным разъединителем; реконструкция КВЛ 6 кВ Чапаева (установка ШР 6 кВ с оборудованием учета э/э, переключение ВЛ 6 кВ), входящей в ЭКС ПС 35 кВ Восточная, для электроснабжения нежилого здания по адресу: Пермский край, г. Пермь, Орджоникидзевский район, ул. Соликамская, 285 (кадастровый номер земельного участка 59:01:3919166:31)

**способ размещения объекта:** наземный

**на землях:** государственная собственность на которые не разграничена

**на срок:** бессрочно

**местоположение:** Пермский край, г. Пермь, Мотовилихинский район, ул. Соликамская

Территория, согласно схеме, расположена в зонах с особыми условиями использования территорий: охранный зона объектов электросетевого хозяйства, приаэродромная территория аэродрома аэропорта Большое Савино; в прочей зоне ограничений: зона катастрофического затопления.

ОАО «МРСК Урала»:

1. Соблюдать правила охраны электрических сетей, установленные постановлением Правительства Российской Федерации от 24.02.2009 № 160 «О порядке установления охранных зон объектов электросетевого хозяйства и особых условий использования земельных участков, расположенных в границах таких зон»;

2. Соблюдать правила охранных зон воздушного пространства, установленные постановлением Правительства Российской Федерации от 11.03.2010 № 138 «Об утверждении Федеральных правил использования воздушного пространства Российской Федерации»;

3. Не допускать на земельном участке размещение объектов без обеспечения инженерной защиты таких объектов от затопления, подтопления.

В соответствии с пунктом 7(2) Положения о порядке и условиях размещения объектов на землях или земельных участках, находящихся в государственной или муниципальной собственности, на территории Пермского края без предоставления земельных участков и установления сервитутов, публичного сервитута, утвержденного постановлением Правительства Пермского края от 22.07.2015 № 478-п, представить в департамент земельных отношений в течении 1 месяца с момента размещения объектов материалы контрольной геодезической съемки размещенных объектов на бумажном и электронном носителях на безвозмездной основе.

В соответствии со статьей 20<sup>1</sup> Закона Пермского края от 14.09.2011 № 805-ПК «О градостроительной деятельности в Пермском крае» ОАО «МРСК Урала»:

Не позднее, чем за 10 рабочих дней до начала строительства и реконструкции безвозмездно передать в департамент градостроительства и архитектуры администрации города Перми один экземпляр копий разделов проектной документации, предусмотренных пунктом 1 части 12 статьи 48 Градостроительного кодекса Российской Федерации.

В течение 10 рабочих дней после окончания работ по строительству, реконструкции безвозмездно передать в департамент градостроительства и архитектуры администрации города Перми схему, отображающую расположение объекта и сетей инженерно-технического обеспечения, подписанную ОАО «МРСК Урала», с приложением текстового и графического описания местоположения границ охранной и санитарно-защитной зоны, перечень координат характерных точек границ такой зоны.

**Приложение:** схема предполагаемых к использованию земель или части земельного участка (на 1 л. в 1 экз.)

Начальник отдела предоставления  
земельных участков по работе  
с юридическими лицами



Н.М. Санникова

# Схема предполагаемых к использованию земель или части земельного участка

**Объект:** Строительство ВЛ 6 кВ от ближайшей опоры КВЛ 6 кВ Чапаева, установка опоры 6 кВ с линейным разъединителем; Реконструкция КВЛ 6 кВ Чапаева (установка ШР 6 кВ с оборудованием учета э/э, переключение ВЛ 6 кВ), входящей в ЭСК ПС 35 кВ Восточная, для электроснабжения нежилого здания по адресу: Пермский край, г. Пермь, Орджоникидзевский район, ул. Соликамская, 285 (кад. номер зем. участка 59:01:3919166:31)

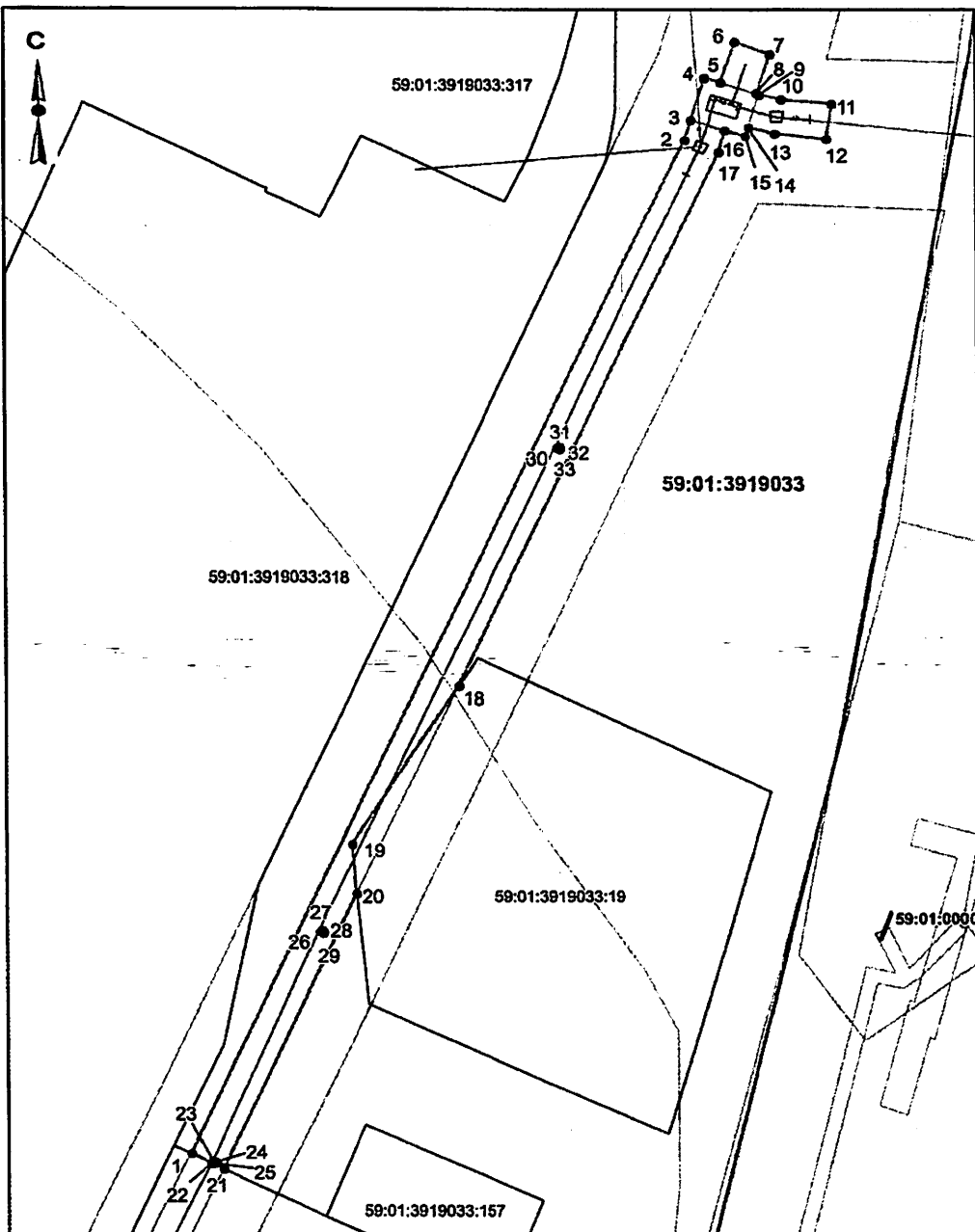
**Местоположение:** Пермский край, г. Пермь, Мотовилихинский р-н, ул. Соликамская

**Площадь земель или части земельного участка, кв.м:** 887

**Категория земель:** Земли населённых пунктов

**Вид разрешенного использования:**

Обозначение характерных точек границ	Координаты (МСК-59), м	
	X	Y
1	524753.11	2238140.59
2	524897.68	2238208.66
3	524900.74	2238209.45
4	524906.69	2238211.36
5	524905.95	2238213.67
6	524911.65	2238215.56
7	524910.07	2238220.30
8	524904.43	2238218.43
9	524904.25	2238218.98
10	524903.65	2238221.79
11	524902.94	2238228.56
12	524897.97	2238228.05
13	524898.71	2238220.90
14	524899.59	2238217.48
15	524898.30	2238217.07
16	524899.18	2238214.31
17	524895.91	2238213.35
18	524819.85	2238177.53
19	524797.20	2238162.89
20	524790.24	2238163.59
21	524750.93	2238145.09
1	524753.11	2238140.59
-	-	-
22	524751.74	2238143.50
23	524752.04	2238143.65
24	524751.89	2238143.97
25	524751.58	2238143.81
22	524751.74	2238143.50
-	-	-
26	524784.68	2238158.50
27	524784.99	2238158.64
28	524784.84	2238158.96
29	524784.53	2238158.82
26	524784.68	2238158.50
-	-	-
30	524853.82	2238191.16
31	524854.13	2238191.31
32	524853.98	2238191.62
33	524853.67	2238191.48
30	524853.82	2238191.16



Масштаб 1:1000

## Условные обозначения:

- вновь образованная часть границы земельного участка
- существующая часть границы, имеющиеся в ГКН сведения о которой достаточны для определения ее местоположения
- граница кадастрового квартала
- обозначение ОКС по сведениям ГКН
- граница населенного пункта
- зона с особыми условиями использования территорий
- обозначение территориальной зоны

59:01:3919033 номер кадастрового квартала

59:01:3919033:318 номер земельного участка стоящего на ГКУ

## Описание границ смежных землепользователей:

- от точки 1 до точки 18 земли МО "Пермский городской округ"
- от точки 18 до точки 20 участок с КН 59:01:3919033:19
- от точки 20 до точки 21 земли МО "Пермский городской округ"
- от точки 21 до точки 1 участок с КН 59:01:3919033:171
- от точки 22 до точки 26 участок с КН 59:01:0000000:82886
- от точки 26 до точки 30 участок с КН 59:01:0000000:82886
- от точки 30 до точки 33 участок с КН 59:01:0000000:82886

проектируемая ВЛ  
проектируемое ПНО

Заявитель: по доверенности от ОАО "МРСК Урала"

Владимирова А.Л. (Доверенность ПЭ-422-2020 от 13.01.2020 г.)