



АДМИНИСТРАЦИЯ ГОРОДА ПЕРМИ  
ДЕПАРТАМЕНТ ЗЕМЕЛЬНЫХ ОТНОШЕНИЙ

РЕШЕНИЕ

о размещении объектов № 21-01-45-389 от 23 НОЯ 2020

г. Пермь, ул. Сибирская, 15

Департамент земельных отношений администрации города Перми в соответствии с пунктом 3 статьи 39.36 Земельного кодекса Российской Федерации, Положением о порядке и условиях размещения объектов на землях или земельных участках, находящихся в государственной или муниципальной собственности, на территории Пермского края без предоставления земельных участков и установления сервитутов, публичного сервитута, утвержденным постановлением Правительства Пермского края от 22.07.2015 № 478-п

**разрешает** ОАО «МРСК Урала» (ИНН 6671163413, ОГРН 1056604000970, место нахождения: 620026, Свердловская область, г.Екатеринбург, ул. Мамина-Сибиряка, д. 140)

**размещение объекта:** СТП-16/6/0,4 кВ с трансформатором мощностью 16 кВА, ВЛ 6 кВ, ВЛ 0,4 кВ для электроснабжения нежилого здания по адресу: 614058, Пермский край, г. Пермь, Дзержинский район, ул. Сорокинская 2-я, 65 (4500057706)

**на землях:** государственная собственность на которые не разграничена

**на срок:** бессрочно

**местоположение:** Пермский край, г. Пермь, Дзержинский район, ул. Сорокинская 2-я

**способ размещения объекта:** надземный, наземный

Территория, согласно схеме, расположена в зонах с особым условием использования территорий: охранный зона объектов электросетевого хозяйства, приаэродромная территория аэродрома аэропорта Большое Савино; в прочих зонах ограничений - зона катастрофического затопления.

ОАО «МРСК Урала»:

1. Соблюдать порядок использования земельных участков, установленный постановлением Правительства Российской Федерации от 24.02.2009 № 160 «О порядке установления охранных зон объектов электросетевого хозяйства и особых условий использования земельных участков, расположенных в границах таких зон»;

2. Соблюдать правила охранных зон воздушного пространства, установленные постановлением Правительства Российской Федерации от 11.03.2010 № 138 «Об утверждении Федеральных правил использования

воздушного пространства Российской Федерации»;

3. Не допускать на земельном участке размещение объектов без обеспечения инженерной защиты таких объектов от затопления, подтопления.

4. В соответствии с пунктом 7(2) Положения о порядке и условиях размещения объектов на землях или земельных участках, находящихся в государственной или муниципальной собственности, на территории Пермского края без предоставления земельных участков и установления сервитута, публичного сервитута, утвержденного Постановлением Правительства Пермского края от 22.07.2015 № 478-п, предоставлять в департамент земельных отношений администрации города Перми в течение 1 месяца с момента размещения объектов материалы контрольной геодезической съемки размещенных объектов на бумажном и электронном носителях на безвозмездной основе.

В соответствии со статьей 20<sup>1</sup> Закона Пермского края от 14.09.2011 № 805-ПК «О градостроительной деятельности в Пермском крае» ОАО «МРСК Урала»: Не позднее чем за 10 рабочих дней до начала строительства и (или) реконструкции безвозмездно передает в департамент градостроительства и архитектуры администрации города Перми один экземпляр копий разделов проектной документации, предусмотренных пунктом 1 части 12 статьи 48 Градостроительного кодекса Российской Федерации;

В течение 10 рабочих дней после окончания работ по строительству, реконструкции безвозмездно передать в департамент градостроительства и архитектуры администрации города Перми схему, отображающую расположение объекта и сетей инженерно-технического обеспечения, подписанную застройщиком (техническим заказчиком), с приложением текстового и графического описания местоположения границ охранной и санитарно-защитной зоны, перечень координат характерных точек границ такой зоны.

Приложение: схема предполагаемых к использованию земель или части земельного участка на 1 л. в 1 экз.

Первый заместитель  
начальника департамента



Л.В. Раевская



Схема предполагаемых к использованию земель или части земельного участка

Объект: "Строительство СТП-16/6/0,4 кВ с трансформатором мощностью 16 кВА, ВЛ 6 кВ, ВЛ 0,4 кВ для электроснабжения нежилого здания по адресу: 614058, Пермский край, г. Пермь, Дзержинский район, ул. Сорокинская 2-я, 65 (4500057706)"

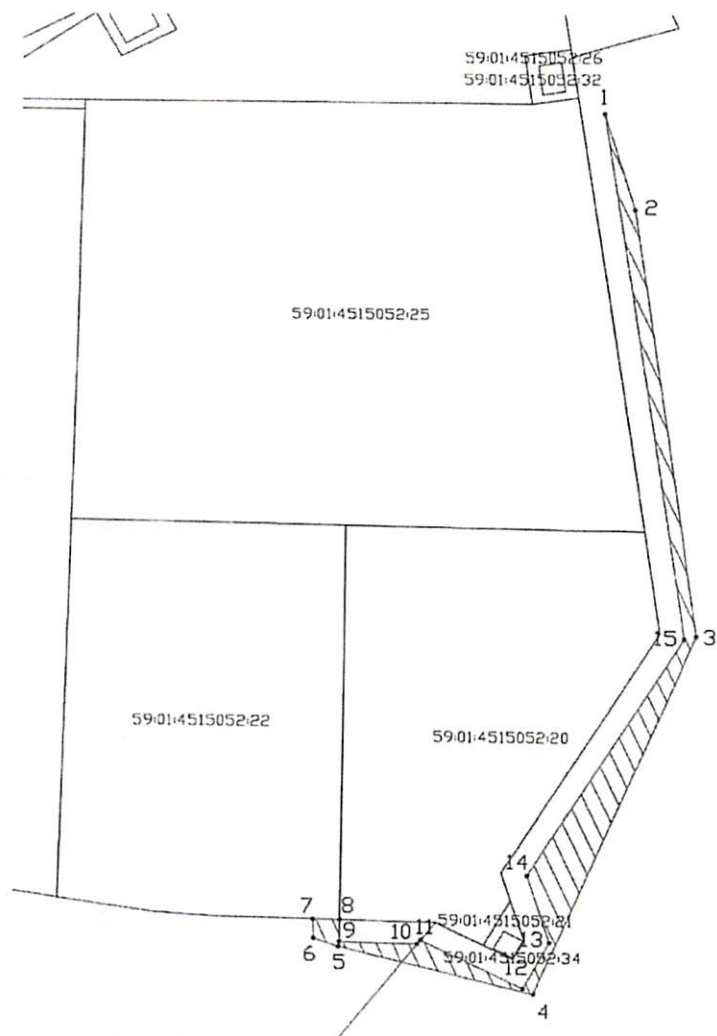
Местоположение: край Пермский, г, Пермь, р-н Дзержинский, ул, 2-я Сорокинская

Площадь земель или части земельного участка, кв.м.: 644

Категория земель: Земли населённых пунктов

Вид разрешенного использования земельного участка:


Цель использования: под объекты инженерного оборудования Электроснабжения (Строительство СТП-16/6/0,4 кВ с трансформатором мощностью 16 кВА, ВЛ 6 кВ, ВЛ 0,4 кВ для электроснабжения нежилого здания по адресу: 614058, Пермский край, г. Пермь, Дзержинский район, ул. Сорокинская 2-я, 65 (4500057706))



Координаты характерных точек МСК-59		
№	X	Y
1	517321,87	2222743,11
2	517304,61	2222748,32
3	517228,12	2222759,53
4	517163,42	2222732,89
5	517171,73	2222699,89
6	517173,19	2222695,70
7	517176,69	2222695,63
8	517176,60	2222700,08
9	517172,60	2222700,08
10	517172,32	2222713,22
11	517173,02	2222713,76
12	517164,46	2222731,11
13	517172,83	2222735,56
14	517184,77	2222731,50
15	517227,66	2222757,49
1	517321,87	2222743,11

**Масштаб 1:1000**

Условные обозначения:

-  предполагаемые к использованию земли  
 — граница земельного участка, сведения о котором внесены в ГКН  
 • 1 характерные точки границы испрашиваемого земельного участка

Описание границ смежных землепользователей:

8-7 - неразграниченный земельный участок:

7-8 - зем.участок с кад.номером 59:01:4515052:22

Заявитель:

И. Ширинкина А. В.

Согласовано:

Куркина Е. В.

