



АДМИНИСТРАЦИЯ ГОРОДА ПЕРМИ
ДЕПАРТАМЕНТ ЗЕМЕЛЬНЫХ ОТНОШЕНИЙ

Сибирская ул., д. 15, Пермь, 614000, тел. (342) 212-46-78, факс 212-41-51
e-mail: dzo@gorodperm.ru, http://www.gorodperm.ru

РАЗРЕШЕНИЕ
на размещение объекта
№ 21-01-45-30 от 23 ЯНВ 2023

Департамент земельных отношений администрации города Перми в соответствии с пунктом 3 статьи 39.36 Земельного кодекса Российской Федерации, Положением о порядке и условиях размещения объектов на землях или земельных участках, находящихся в государственной или муниципальной собственности, на территории Пермского края без предоставления земельных участков и установления сервитутов, публичного сервитута, утвержденным постановлением Правительства Пермского края от 22 июля 2015 г. № 478-п, заявлением от 13 января 2023 г. № 21-01-06-195

разрешает ОАО «МРСК Урала» (ИНН 6671163413, ОГРН 1056604000970, место нахождения: 620026, Свердловская область, г.Екатеринбург, ул. Мамина-Сибиряка, д. 140)

размещение объекта: линии электропередачи классом напряжения до 35 кВ, а также связанные с ними трансформаторные подстанции, распределительные пункты и иное предназначенное для осуществления передачи электрической энергии оборудование, для размещения которых не требуется разрешения на строительство (ВЛ 0,4 кВ от РУ 0,4 кВ ТП-2059, установка оборудования учета э/э в РУ 0,4 кВ ТП-2059 для электроснабжения нежилого помещения по адресу: Пермский край, г. Пермь, ул. Колыбалова, 76а (кадастровый номер земельного участка 59:01:4011821:61)).

на землях: государственная собственность на которые не разграничена площадью 1183 кв.м

местоположение: Пермский край, г. Пермь, Мотовилихинский район, ул. Колыбалова

разрешение выдано на срок: бессрочно

Дополнительные условия размещения:

способ размещения объекта: надземный

Территория, согласно схеме, расположена в зонах с особым условием использования территорий: охранный зона объектов электросетевого хозяйства, приаэродромная территория аэродрома аэропорта Большое Савино.

ОАО «МРСК Урала»:

1. Соблюдать Правила охраны электрических сетей, установленные постановлением Правительства Российской Федерации от 24 февраля 2009 г. № 160 «О порядке установления охранных зон объектов электросетевого хозяйства и особых условий использования земельных участков, расположенных в границах таких зон»;

2. Соблюдать Правила использования воздушного пространства, установленные постановлением Правительства Российской Федерации от 11 марта 2010 г. № 138 «Об утверждении Федеральных правил использования воздушного пространства Российской Федерации»;

3. В соответствии с пунктом 7(2) Положения о порядке и условиях размещения объектов на землях или земельных участках, находящихся в государственной или муниципальной собственности, на территории Пермского края без предоставления земельных участков и установления сервитутов, утвержденного постановлением Правительства Пермского края от 22 июля 2015 г. № 478-п, представить в департамент земельных отношений в течение 1 месяца с момента размещения объектов материалы контрольной геодезической съемки размещенных объектов на бумажном и электронном носителях на безвозмездной основе.

Приложение: схема предполагаемых к использованию земель или части земельного участка на 1 л. в 1 экз.

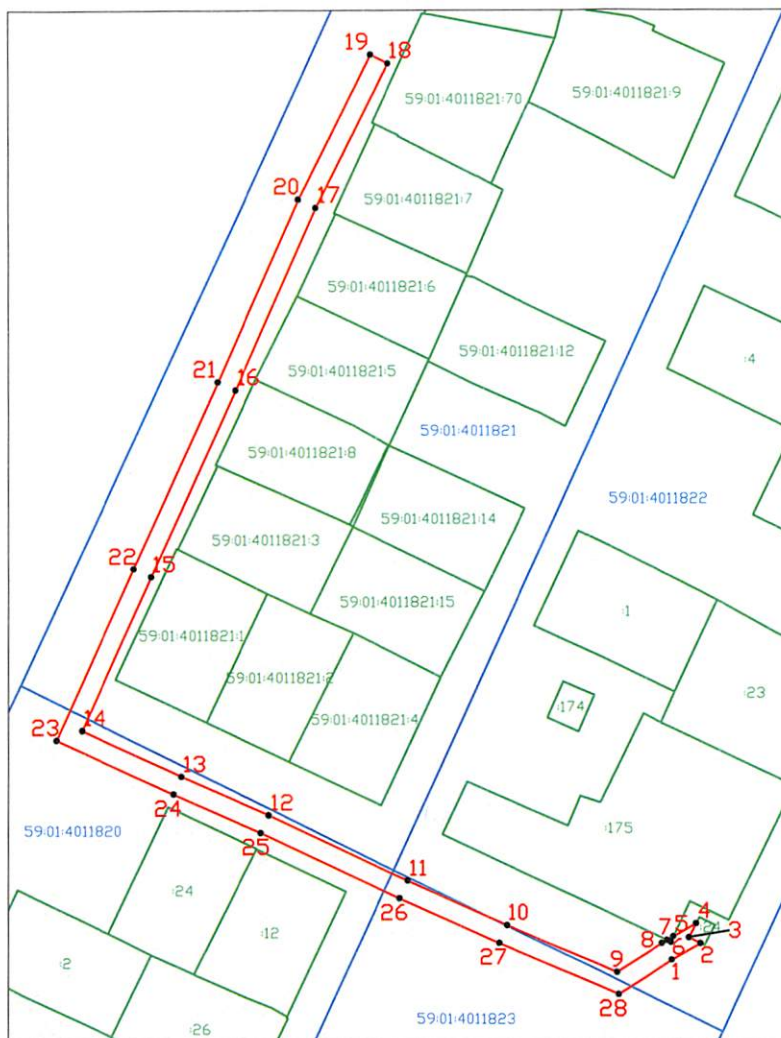
Начальник отдела предоставления
земельных участков по работе
с юридическими лицами



О.В.Матис

Схема предполагаемых к использованию земель или части земельного участка

Объект: Строительство ВЛ 0,4 кВ от РУ 0,4 кВ ТП-2059, установка оборудования учета э/э в РУ 0,4 кВ ТП-2059 для электроснабжения нежилого помещения по адресу: Пермский край, г. Пермь, ул. Колыбалова, 76а
(кад. номер зем. участка 59:01:4011821:61)
Местоположение: Пермский край, г. Пермь, ул. Колыбалова
Площадь земель или части земельного участка, кв.м.: 1183
Категория земель: земли населенных пунктов
Вид разрешенного использования: –



Масштаб 1:1 500

Описание границ смежных землепользователей:

от 1 точки до 2 точки – муниципальная собственность
от 2 точки до 4 точки – земельный участок 59:01:4011822:24
от 4 точки до 5 точки – муниципальная собственность
от 5 точки до 7 точки – земельный участок 59:01:4011822:175
от 7 точки до 1 точки – муниципальная собственность

Условные обозначения:

- 1 Характерная точка границы, сведения о которой позволяют однозначно определить ее на местности
- Границы земельных участков, установленные (уточненные) при проведении кадастровых работ, отражающиеся в масштабе
- Граница земельного участка, сведения о которой содержатся в ЕГРН
- : 3843 Обозначение кадастрового номера земельного участка
- Граница кадастрового квартала
- 59:01:4211140 Обозначение кадастрового квартала
- Граница зон с особыми условиями использования территорий
- 59:24-6.64 Обозначение зон с особыми условиями использования территорий

Каталог координат, м

Обозначение характерных точек границ	Координаты	
	X	Y
1	521002,37	2238624,20
2	521005,75	2238630,13
3	521006,95	2238627,75
4	521009,83	2238629,21
5	521007,13	2238624,48
6	521006,06	2238623,98
7	521006,42	2238623,22
8	521005,79	2238622,12
9	520999,77	2238612,78
10	521009,48	2238589,97
11	521018,57	2238569,46
12	521032,00	2238540,61
13	521039,96	2238522,44
14	521049,40	2238501,79
15	521080,77	2238516,13
16	521119,04	2238533,64
17	521156,36	2238550,37
18	521185,82	2238565,29
19	521187,63	2238561,72
20	521158,09	2238546,76
21	521120,69	2238529,99
22	521082,43	2238512,49
23	521047,42	2238496,49
24	521036,31	2238520,81
25	521028,36	2238538,97
26	521014,93	2238567,81
27	521005,81	2238588,38
28	520995,26	2238613,16

Заявитель: Галецкая А.А. (подпись, расшифровка подписи) 13/475-2022 01.07.2022

МП
(для юридических лиц
и индивидуальных предпринимателей)

Верно