



АДМИНИСТРАЦИЯ ГОРОДА ПЕРМИ  
ДЕПАРТАМЕНТ ЗЕМЕЛЬНЫХ ОТНОШЕНИЙ

Сибирская ул., д. 15, Пермь, 614015, тел. (342) 212-90-54  
e-mail: dzo@perm.permkrai.ru, <http://www.gorodperm.ru>

**РАЗРЕШЕНИЕ**  
**на размещение объекта**

№ 21-01-44-909 от 17.07.2025

Департамент земельных отношений администрации города Перми в соответствии с пунктом 3 статьи 39.36 Земельного кодекса Российской Федерации, Положением о порядке и условиях размещения объектов на землях или земельных участках, находящихся в государственной или муниципальной собственности, на территории Пермского края без предоставления земельных участков и установления сервитутов, публичного сервитута, утвержденным постановлением Правительства Пермского края от 22 июля 2015 г. № 478-п, заявлением от 10 июля 2025 г. № 5790146902 (от 10 июля 2025 г. № 21-01-06-6239):

**разрешает:** АО «Газпром газораспределение Пермь» (ИНН 5902183841, ОГРН 1025900512670, место нахождения: 614000, г. Пермь, ул. Петропавловская, 43)

**размещение объекта:** нефтепроводы и нефтепродуктопроводы диаметром DN 300 и менее, газопроводы и иные трубопроводы давлением до 1,2 Мпа, для размещения которых не требуется разрешения на строительство (к жилому дому по адресу: Пермский край, г. Пермь, ул. Магистральная, СТ «Коллективный сад 141», уч.24)

**на землях:** государственная собственность на которые не разграничена, площадью 1542 кв.м

**местоположение:** Пермский край, г. Пермь, территория садоводческое товарищество Коллективный сад N 141

**разрешение выдано на срок:** 11 месяцев

**способ размещения объекта:** подземный, наземный, надземный.

**Дополнительные условия размещения:**

Территория, согласно схеме, расположена в зонах с особыми условиями использования территорий: охранный зона коммунальных тепловых сетей, охранные зоны объектов электросетевого хозяйства, приаэродромная территория аэродрома аэропорта Большое Савино.

АО «Газпром газораспределение Пермь»:

1. Соблюдать правила охраны электрических сетей, установленные постановлением Правительства Российской Федерации от 24 февраля 2009 г. № 160 «О порядке установления охранных зон объектов электросетевого хозяйства и особых условий использования земельных участков, расположенных в границах таких зон»;

2. Соблюдать правила охраны коммунальных тепловых сетей, утвержденные Приказом Министерства архитектуры, строительства и жилищно-

коммунального хозяйства Российской Федерации от 17 августа 1992 г. № 197 «О типовых правилах охраны коммунальных тепловых сетей»;

3. Соблюдать правила использования воздушного пространства, установленные постановлением Правительства Российской Федерации от 11 марта 2010 г. № 138 «Об утверждении Федеральных правил использования воздушного пространства Российской Федерации»;

В соответствии с пунктом 7(2) Положения о порядке и условиях размещения объектов на землях или земельных участках, находящихся в государственной или муниципальной собственности, на территории Пермского края без предоставления земельных участков и установления сервитутов, публичного сервитута, утвержденного постановлением Правительства Пермского края от 22 июля 2015 г. № 478-п, представить в департамент земельных отношений администрации города Перми в течение 1 месяца с момента размещения объектов материалы контрольной геодезической съемки размещенных объектов на бумажном и электронном носителях на безвозмездной основе.

В соответствии со статьей 20<sup>1</sup> Закона Пермского края от 14 сентября 2011 г. № 805-ПК «О градостроительной деятельности в Пермском крае» АО «Газпром газораспределение Пермь»:

1. Не позднее, чем за 10 рабочих дней до начала строительства и реконструкции безвозмездно передать в департамент градостроительства и архитектуры администрации города Перми один экземпляр копий разделов проектной документации, предусмотренных пунктом 1 части 12 статьи 48 Градостроительного кодекса Российской Федерации.

2. В течение 10 рабочих дней после окончания работ по строительству, реконструкции безвозмездно передать в департамент градостроительства и архитектуры администрации города Перми схему, отображающую расположение объекта и сетей инженерно-технического обеспечения, подписанную АО «Газпром газораспределение Пермь», с приложением текстового и графического описания местоположения границ охранной и санитарно-защитной зоны, перечень координат характерных точек границ такой зоны.

**Приложение:** схема предполагаемых к использованию земель или части земельного участка (на 3 л. в 1 экз).

Начальник сектора выдачи решений  
о размещении объектов отдела  
предоставления земельных участков  
по работе с юридическими лицами

Ю.А. Стрельцова

Документ подписан электронной подписью

Сертификат: 00E51A0CB1E9CC54B925BE7C60852A887B

Владелец: Стрельцова Юлия Александровна

Действителен: с 16.05.2024 по 09.08.2025

## Схема предполагаемых к использованию земель или части земельного участка

**Объект:** Газопровод давлением до 1.2 МПа, для размещения которого не требуется разрешения на строительство к жилому дому по адресу: Пермский край, г. Пермь, ул. Магистральная, СТ "Коллективный сад 141", уч. 24

**Местоположение:** Пермский край, г. Пермь, территория садоводческое товарищество Коллективный сад N 141

**Площадь земель или части земельного участка:** :ЗУ1=1542 м<sup>2</sup> (:ЗУ1(1)=119,09 м<sup>2</sup>, :ЗУ1(2)=1422,70 м<sup>2</sup>)

**Категория земель:** земли населенных пунктов;

**Вид разрешенного использования:** -

**Способ размещения объекта:** подземный, наземный, надземный

### Каталог координат, м

:ЗУ1(1)		
н1	517902.22	2214414.21
н2	517913.89	2214417.22
н3	517911.50	2214426.95
н4	517900.14	2214424.01
:ЗУ1(2)		
1	517767.32	2214303.35
2	517772.83	2214298.63
3	517774.38	2214299.26
4	517780.05	2214305.04
5	517785.71	2214310.81
6	517791.30	2214316.51
7	517794.02	2214319.29
8	517796.83	2214322.15
н5	517833.86	2214355.45
9	517866.94	2214387.42
10	517877.16	2214397.45
11	517894.35	2214411.35
н6	517895.80	2214412.55
н7	517893.72	2214422.34
н8	517889.99	2214421.35
12	517851.18	2214385.22
13	517851.48	2214384.84
14	517849.41	2214383.73
15	517850.26	2214382.69
16	517848.22	2214380.72
17	517847.01	2214379.59
18	517844.32	2214377.24
19	517842.87	2214375.87
20	517840.04	2214373.08
21	517837.91	2214371.17
22	517837.30	2214370.59
23	517830.30	2214363.90
24	517829.93	2214363.59
25	517824.27	2214358.28
26	517818.51	2214352.67
27	517815.85	2214350.11
28	517810.63	2214345.08
29	517808.82	2214343.33
30	517805.21	2214339.85
31	517802.98	2214337.72
32	517797.14	2214332.10
33	517795.68	2214330.70
34	517792.68	2214327.70
35	517791.23	2214326.28
36	517789.08	2214324.15
37	517787.55	2214322.64
38	517779.99	2214315.43
39	517775.98	2214311.55
40	517773.90	2214309.53
41	517769.60	2214305.57

Граница н1-н4, н7-н8, 2-3, 8-9, 11-н6 – земли общего пользования;

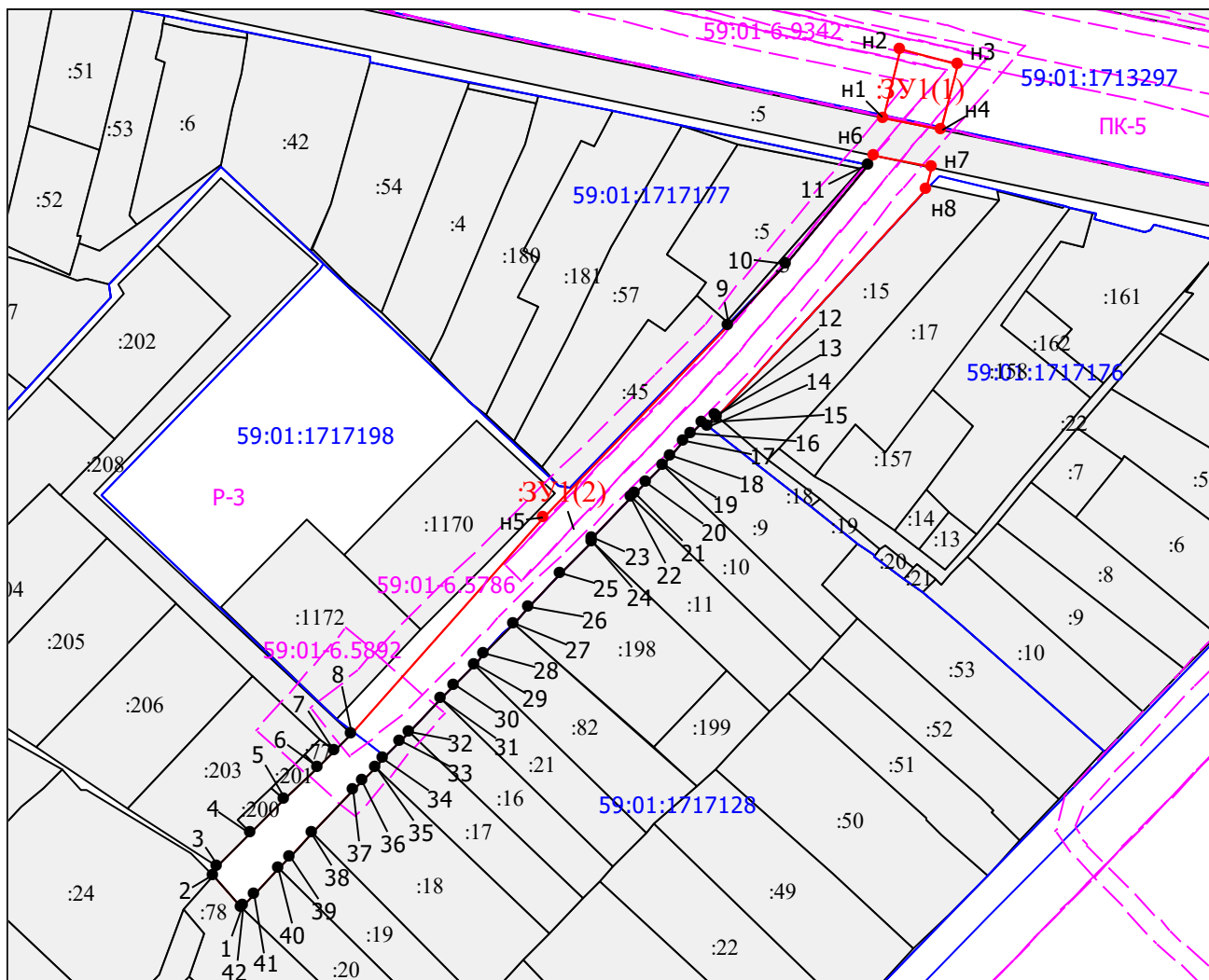
Граница н4-н1, н6-н7 – земельный участок с кадастровым номером 59:01:1717198:5;

Граница н8-12 – земельный участок с кадастровым номером 59:01:1717176:15;

Граница 12-14 – земельный участок с кадастровым номером 59:01:1717176:18;

Граница 14-19 – земельный участок с кадастровым номером 59:01:1717128:9;

Граница 19-22 – земельный участок с кадастровым номером 59:01:1717128:10;  
Граница 22-24 – земельный участок с кадастровым номером 59:01:1717128:11;  
Граница 24-27 – земельный участок с кадастровым номером 59:01:1717128:198;  
Граница 27-29 – земельный участок с кадастровым номером 59:01:1717128:82;  
Граница 29-31 – земельный участок с кадастровым номером 59:01:1717128:21;  
Граница 31-32 – земельный участок с кадастровым номером 59:01:1717128:16;  
Граница 32-35 – земельный участок с кадастровым номером 59:01:1717128:17;  
Граница 35-38 – земельный участок с кадастровым номером 59:01:1717128:18;  
Граница 38-40 – земельный участок с кадастровым номером 59:01:1717128:19;  
Граница 40-1 – земельный участок с кадастровым номером 59:01:1717128:20;  
Граница 1-2 – земельный участок с кадастровым номером 59:01:1717128:78;  
Граница 3-4 – земельный участок с кадастровым номером 59:01:1717128:203;  
Граница 4-5 – земельный участок с кадастровым номером 59:01:1717128:200;  
Граница 6-7 – земельный участок с кадастровым номером 59:01:1717128:77;  
Граница 7-8 – земельный участок с кадастровым номером 59:01:1717128:208;  
Граница 9-11 – земельный участок с кадастровым номером 59:01:1717177:3.



Масштаб 1:1200

Условные обозначения:

- Граница охранных и территориальных зон
- Существующая часть границы, сведения о которой достаточны для определения её
- Характерная точка границы, сведения о которой позволяют однозначно определить ее положение
- :3 Кадастровый номер земельного участка
- Граница кадастрового деления
- 59:01:4011806 Номер кадастрового квартала по сведениям ГКН
- н1 Обозначение характерной точки границ
- Граница образуемого земельного участка
- :3У1 Обозначение образуемого земельного участка
- Ж-4 Обозначение территориальной зоны
- 59:01-6.363

Заявитель: АО "Газпром газораспределение Пермь" по доверенности А.Р. Мухаматуллина

(подпись, расшифровка подписи)

МП (для юридических лиц и индивидуальных предпринимателей)

