



АДМИНИСТРАЦИЯ ГОРОДА ПЕРМИ
ДЕПАРТАМЕНТ ЗЕМЕЛЬНЫХ ОТНОШЕНИЙ

Сибирская ул., д. 15, Пермь, 614015, тел. (342) 212-90-54
e-mail: dzo@perm.permkrai.ru, <http://www.gorodperm.ru>

**РАЗРЕШЕНИЕ
на размещение объекта**

№ 21-01-44-1233 от 10.10.2025

Департамент земельных отношений администрации города Перми в соответствии с пунктом 3 статьи 39.36 Земельного кодекса Российской Федерации, Положением о порядке и условиях размещения объектов на землях или земельных участках, находящихся в государственной или муниципальной собственности, на территории Пермского края без предоставления земельных участков и установления сервитутов, публичного сервитута, утвержденным постановлением Правительства Пермского края от 22 июля 2015 г. № 478-п, заявлением от 07 октября 2025 г. № 6222410666 (от 08 октября 2025 г. № 21-01-06-8952).

разрешает: ООО «Прикамский картон» (ИНН 5906121317, ОГРН 1135906004024, место нахождения: 614037, Пермский край, г. Пермь, ул. Бумажников, д.1)

размещение объекта: подземные линейные сооружения, а также их наземные части и сооружения технологически необходимы для их использования, для размещения которых не требуется разрешение на строительство

на землях: государственная собственность на которые не разграничена, площадью 4803 кв.м

местоположение: Российская Федерация, Пермский край, г.о. Пермский, г. Пермь, Орджоникидзевский район, мкр. Голованово

разрешение выдано на срок: 12 месяцев

способ размещения объекта: подземный

Дополнительные условия размещения:

Территория, согласно схеме, расположена в зоне с особыми условиями использования территорий: зона минимальных расстояний промышленного газопровода «Каменный лог-Пермь» (Собственник ООО «ЛУКОЙЛ-ПЕРМЬ», ИНН: 5902201970); в прочих зонах ограничений: водоохранная зона, прибрежная защитная полоса.

ООО «Прикамский картон»:

1. Соблюдать правила охраны магистральных трубопроводов, утвержденные Постановлением Госгортехнадзора Российской Федерации от 22 апреля 1992 г. № 9;

2. Соблюдать правила охраны магистральных газопроводов, утвержденные постановлением Правительства Российской Федерации от 8 сентября 2017 г. № 1083;

3. Соблюдать правила водоохранной зоны и прибрежной защитной полосы, установленные статьей 65 Водного кодекса Российской Федерации;

4. Соблюдать санитарные правила и нормативы, утвержденные постановлением Главного государственного санитарного врача Российской Федерации от 25 сентября 2007 г. № 74 «О введении в действие новой редакции санитарно-эпидемиологических правил и нормативов СанПиН 2.2.1/2.1.1.1200-03 «Санитарно-защитные зоны и санитарная классификация предприятий, сооружений и иных объектов»;

5. Не производить земляные работы без соответствующего разрешения, выдаваемого в порядке установленном Правилами благоустройства территории города Перми, утвержденными Решением Пермской городской Думы от 15 декабря 2020 г. № 277.

В соответствии с пунктом 7(2) Положения о порядке и условиях размещения объектов на землях или земельных участках, находящихся в государственной или муниципальной собственности, на территории Пермского края без предоставления земельных участков и установления сервитутов, публичного сервитута, утвержденного постановлением Правительства Пермского края от 22 июля 2015 г. № 478-п, представить в департамент земельных отношений администрации города Перми в течение 1 месяца с момента размещения объектов материалы контрольной геодезической съемки размещенных объектов на бумажном и электронном носителях на безвозмездной основе.

В соответствии со статьей 20¹ Закона Пермского края от 14 сентября 2011 г. № 805-ПК «О градостроительной деятельности в Пермском крае» ООО «Прикамский картон»:

1. Не позднее, чем за 10 рабочих дней до начала строительства и реконструкции безвозмездно передать в департамент градостроительства и архитектуры администрации города Перми один экземпляр копий разделов проектной документации, предусмотренных пунктом 1 части 12 статьи 48 Градостроительного кодекса Российской Федерации.

2. В течение 10 рабочих дней после окончания работ по строительству, реконструкции безвозмездно передать в департамент градостроительства и архитектуры администрации города Перми схему, отображающую

расположение объекта и сетей инженерно-технического обеспечения, подписанную ООО «Прикамский картон», с приложением текстового и графического описания местоположения границ охранной и санитарно-защитной зоны, перечень координат характерных точек границ такой зоны.

Приложение: схема предполагаемых к использованию земель или части земельного участка (на 1 л. в 1 экз).

Начальник сектора выдачи решений
о размещении объектов отдела
предоставления земельных участков
по работе с юридическими лицами

Ю.А. Стрельцова

Документ подписан электронной подписью

Сертификат: 00B8BE78290479635DB5B797EF95B8370D

Владелец: Стрельцова Юлия Александровна

Действителен: с 21.07.2025 по 14.10.2026

Заявление на регистрацию "ПРИКАМСКИЙ КАРТОН"

Верно

Полномочия О.Р. по доверенности

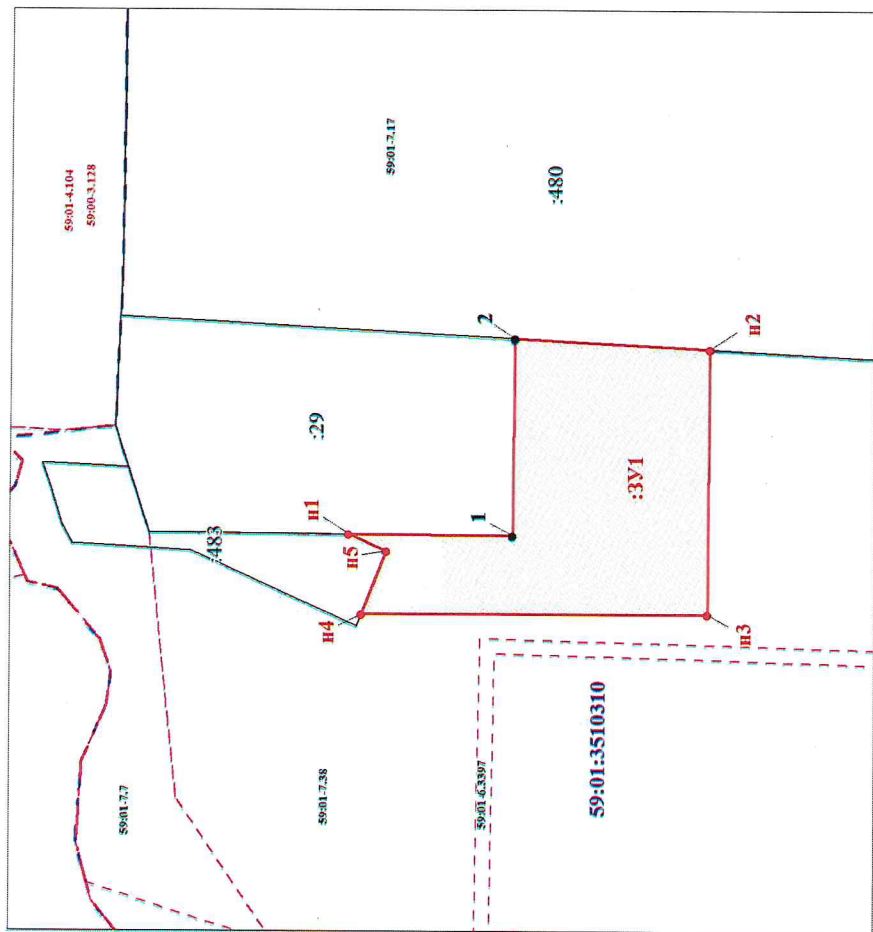
М.П.



СХЕМА

предполагаемых к использованию земель или части земельного участка

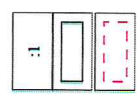
Объект: Подземные линейные сооружения, а также их наземные части и сооружения, технологически необходимые для их использования, для размещения которых не требуется размещения на строительном участке.
Местоположение: Российская Федерация, Пермский край, г.о. Пермский район, мкр. Голованово
Площадь земель или части земельного участка: 4803 кв.м.
Категория земель: земли населенных пунктов
Вид разрешенного использования (при наличии): -
Условный номер земельного участка - :3У1
Система координат: МСК-59 (зона 2)
Квартал: 59:01:3510310



М 1:1400

Условные обозначения:

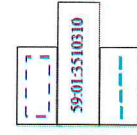
- Граница испрашиваемого земельного участка
- Надпись вновь образованного земельного участка
- Характерная точка границы земельного участка



Надпись кадастрового номера земельного участка

Существующая часть границы, имеющаяся в ЕТРН сведения о которой достаточны для определения ее местоположения

Граница зон с особыми условиями использования территории и граница территориальных зон



Граница кадастрового квартала

Обозначение кадастрового квартала

Подземное линейное сооружение (водопровод)

| Обозначение характерных точек границ | Координаты, м | | |
|--------------------------------------|---------------|------------|--|
| | X | Y | |
| 1 | 2 | 3 | |
| n1 | 533941.62 | 2243431.61 | |
| 1 | 533896.42 | 2243431.32 | |
| 2 | 533896.08 | 2243485.31 | |
| n2 | 533842.53 | 2243482.43 | |
| n3 | 533842.90 | 2243409.90 | |
| n4 | 533938.18 | 2243409.78 | |
| n5 | 533931.33 | 2243426.90 | |
| n1 | 533941.62 | 2243431.61 | |

ОПИСАНИЕ ГРАНИЦ СМЕЖНЫХ ЗЕМЕЛЬПОЛЬЗОВАТЕЛЕЙ:

От n1 точки до 2 точки - граница земельного участка с кадастровым номером 59:01:3510310:29, расположенного по адресу: Пермский край, г. Пермь, р-н Орджоникидзевский, ул. Бумажников, 1

От 2 точки до n2 точки - граница земельного участка с кадастровым номером 59:01:3510310:480, расположенного по адресу: Российская Федерация, Пермский край, г.о. Пермский, г. Пермь, ул. Бумажников

От n2 точки до n4 точки - земли, свободные от прав третьих лиц

От n4 точки до n1 точки - граница земельного участка с кадастровым номером 59:01:3510310:483, расположенного по адресу: Пермский край, Пермский городской округ