



АДМИНИСТРАЦИЯ ГОРОДА ПЕРМИ
ДЕПАРТАМЕНТ ЗЕМЕЛЬНЫХ ОТНОШЕНИЙ

Сибирская ул., д. 15, Пермь, 614015, тел. (342) 212-90-54
e-mail: dzo@perm.permkrai.ru, <http://www.gorodperm.ru>

**РАЗРЕШЕНИЕ
на размещение объекта**

№ 21-01-44-1273 от 27.10.2025

Департамент земельных отношений администрации города Перми в соответствии с пунктом 3 статьи 39.36 Земельного кодекса Российской Федерации, Положением о порядке и условиях размещения объектов на землях или земельных участках, находящихся в государственной или муниципальной собственности, на территории Пермского края без предоставления земельных участков и установления сервитутов, публичного сервитута, утвержденным постановлением Правительства Пермского края от 22 июля 2015 г. № 478-п, заявлением от 22 сентября 2025 г. № 6301338412 (от 23 октября 2025 г. № 21-01-06-9365):

разрешает: МУП «ЭНЕРГОСНАБЖЕНИЕ» (ИНН 5948065110, ОГРН 1225900014647, место нахождения: 614530, Пермский край, муниципальный округ Пермский, село Фролы, ул. Садовая, д. 7)

размещение объекта: линии электропередачи классом напряжения до 35 кВ, а также связанные с ними трансформаторные подстанции, распределительные пункты и иное предназначенное для осуществления передачи электрической энергии оборудование, для размещения которых не требуется разрешения на строительство

на землях: находящихся в собственности муниципального образования города Пермь, площадью 277,12 кв.м

местоположение: Пермский край, г. Пермь, Индустриальный район, на части земельного участка с кадастровым номером 59:01:0000000:92100

разрешение выдано на срок: 12 месяцев

способ размещения объекта: подземный

Дополнительные условия размещения:

Территория, согласно схеме, расположена в зонах с особыми условиями использования территорий: приаэродромная территория аэродрома аэропорта Большое Савино, в зоне затопления территорий прилегающих к зарегулированной р. Кама (Воткинскому водохранилищу) в нижнем бьефе Камского гидроузла в г. Перми Пермского края, затапливаемых при пропуске Камских гидроузлом паводков расчетной обеспеченности 1%; в зоне санитарной охраны для скважин

(№№ 14, 6653, 50831(13), 50829(12), 50830(7), 3, 4) III пояса; в прочих зонах ограничений: водоохранная зона, прибрежная защитная полоса.

МУП «ЭНЕРГОСНАБЖЕНИЕ»:

1. Соблюдать правила использования воздушного пространства, установленные постановлением Правительства Российской Федерации от 11 марта 2010 г. № 138 «Об утверждении Федеральных правил использования воздушного пространства Российской Федерации»;

2. Соблюдать ограничения использования земельного участка, установленные статьями, 65, 67.1 Водного кодекса Российской Федерации;

3. Соблюдать санитарные правила и нормативы, утвержденным постановлением Главного государственного врача Российской Федерации от 14 марта 2002 г. № 10 «О введении в действие Санитарных правил и норм «Зоны санитарной охраны источников водоснабжения и водопроводов питьевого назначения. СанПиН 2.1.4.1110-02»;

4. Не производить земляные работы без соответствующего разрешения, выдаваемого в порядке установленном Правилами благоустройства территории города Перми, утвержденными Решением Пермской городской Думы от 15 декабря 2020 г. № 277.

В соответствии с пунктом 7(2) Положения о порядке и условиях размещения объектов на землях или земельных участках, находящихся в государственной или муниципальной собственности, на территории Пермского края без предоставления земельных участков и установления сервитутов, публичного сервитута, утвержденного постановлением Правительства Пермского края от 22 июля 2015 г. № 478-п, представить в департамент земельных отношений администрации города Перми в течение 1 месяца с момента размещения объектов материалы контрольной геодезической съемки размещенных объектов на бумажном и электронном носителях на безвозмездной основе.

В соответствии со статьей 20¹ Закона Пермского края от 14 сентября 2011 г. № 805-ПК «О градостроительной деятельности в Пермском крае» МУП «ЭНЕРГОСНАБЖЕНИЕ»:

1. Не позднее, чем за 10 рабочих дней до начала строительства и реконструкции безвозмездно передать в департамент градостроительства и архитектуры администрации города Перми один экземпляр копий разделов проектной документации, предусмотренных пунктом 1 части 12 статьи 48 Градостроительного кодекса Российской Федерации.

2. В течение 10 рабочих дней после окончания работ по строительству, реконструкции безвозмездно передать в департамент градостроительства и архитектуры администрации города Перми схему, отображающую

расположение объекта и сетей инженерно-технического обеспечения, подписанную МУП «ЭНЕРГОСНАБЖЕНИЕ», с приложением текстового и графического описания местоположения границ охранной и санитарно-защитной зоны, перечень координат характерных точек границ такой зоны.

Приложение: схема предполагаемых к использованию земель или части земельного участка (на 1 л. в 1 экз).

Начальник сектора выдачи решений
о размещении объектов отдела
предоставления земельных участков
по работе с юридическими лицами

Ю.А. Стрельцова

Документ подписан электронной подписью

Сертификат: 00B8BE78290479635DB5B797EF95B8370D

Владелец: Стрельцова Юлия Александровна

Действителен: с 21.07.2025 по 14.10.2026

Наименование объекта согласно постановлению Правительства Российской Федерации от 03.12.2014 № 1300 «Об утверждении перечня видов объектов, размещение которых может осуществляться на землях или земельных участках, находящихся в государственной или муниципальной собственности, без предоставления земельных участков и установления сервитута»:
Линии электропередачи классом напряжения до 35кВ, а также связанные с ними трансформаторные подстанции, распределительные пункты и иное предназначенное для осуществления передачи электрической энергии оборудование, для размещения которых не требуется разрешения на строительство.

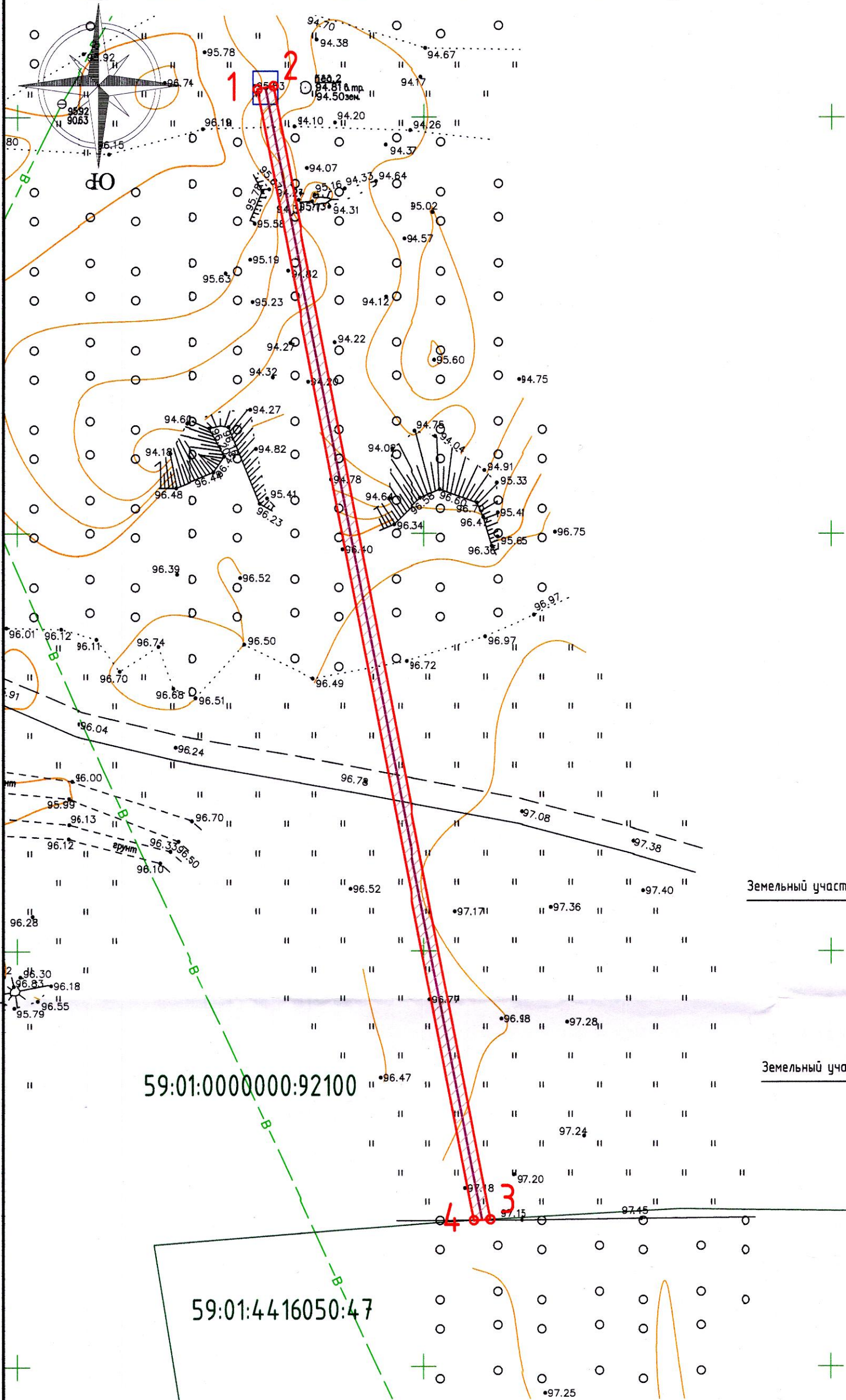
Объект: земельный участок 59:01:0000000:92100.
Местоположение: Пермский край, г.о. Пермский, г. Пермь.
Площадь земель или части земельного участка, кв.м: 277.12.
Категория земель: Земли населенных пунктов.
Вид разрешенного использования: Площадки для занятий спортом.

Кадастр координат, м

№ точки границы	X	Y
1	513403.35	2224979.42
2	513403.73	2224981.39
3	513267.63	2225008.11
4	513267.52	2225006.10

Описание границ смежных землепользователей:
от 3 точки до 4 точки

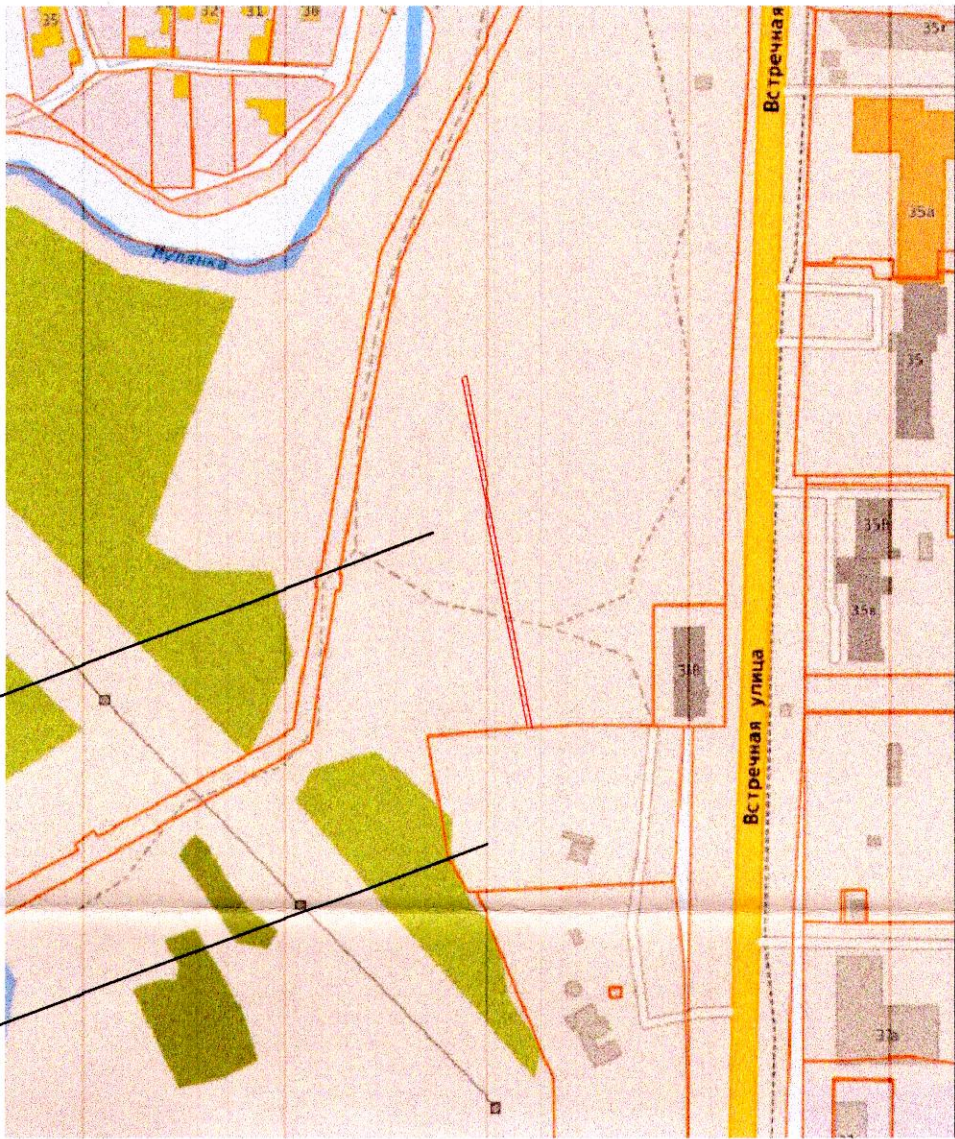
Схема предполагаемых к использованию земель или части земельного участка. М 1:500



Условные обозначения

- Проектируемая сеть электроснабжения 0,4 кВ
- Границы предполагаемых к использованию земель
- Кадастровые границы земельных участков
- Обозначение характерных точек границ территории

Ситуационный план



- Система координат МСК-59. Система высот Балтийская, 1977г. Изыскания выполнены в августе 2025 г. ООО НПФ "Орбис".
- В соответствии с пунктом 5 Постановления Правительства РФ от 3 декабря 2014 г. N 1300 "Об утверждении перечня видов объектов, размещение которых может осуществляться на землях или земельных участках, находящихся в государственной или муниципальной собственности, без предоставления земельных участков и установления сервитута" проектируемый объект - Линии электропередачи классом напряжения до 35кВ, а также связанные с ними трансформаторные подстанции, распределительные пункты и иное предназначенное для осуществления передачи электрической энергии оборудование, для размещения которых не требуется разрешения на строительство. В соответствии с пунктом 1 части 2 статьи 20 Закона Пермского края от 14 сентября 2011 года N 805-ПК "О градостроительной деятельности в Пермском крае" выдача разрешения на строительство не требуется т.к. предусмотрено строительство сетей инженерно-технического обеспечения (электроснабжения), предназначенных для присоединения объекта капитального строительства.
- Границы предполагаемых к использованию земель приняты в соответствии с приложением к Постановлению Правительства РФ от 24 февраля 2009 г. N 160 "О порядке установления охранных зон объектов электросетевого хозяйства и особых условий использования земельных участков, расположенных в границах таких зон". Вдоль подземных кабельных линий электропередачи - в виде части поверхности участка земли, расположенного под ней участка недр (на глубину, соответствующую глубине прокладки кабельных линий электропередачи), ограниченной параллельными вертикальными плоскостями, отстоящими по обе стороны линии электропередачи от крайних кабелей на расстоянии 1 метра.

Директор
МУП «Энергоснабжение Пермского муниципального округа»
А. В. Костарев
16.10.2025 г.