



АДМИНИСТРАЦИЯ ГОРОДА ПЕРМИ
ДЕПАРТАМЕНТ ЗЕМЕЛЬНЫХ ОТНОШЕНИЙ

Сибирская ул., д. 15, Пермь, 614015, тел. (342) 212-90-54
e-mail: dzo@perm.permkrai.ru, <http://www.gorodperm.ru>

РАЗРЕШЕНИЕ
на размещение объекта

№ 21-01-44-309 от 27.04.2026

Департамент земельных отношений администрации города Перми в соответствии с пунктом 3 статьи 39.36 Земельного кодекса Российской Федерации, Положением о порядке и условиях размещения объектов на землях или земельных участках, находящихся в государственной или муниципальной собственности, на территории Пермского края без предоставления земельных участков и установления сервитутов, публичного сервитута, утвержденным постановлением Правительства Пермского края от 22 июля 2015 г. № 478-п, заявлением от 22 апреля 2026 г. № 7243857940 (№ 21-01-06-3215):

разрешает АО «Газпром газораспределение Пермь» (ИНН 5902183841, ОГРН 1025900512670, место нахождения: 614000, Пермский край, г. Пермь, ул. Петропавловская, д. 43).

размещение объекта: нефтепроводы и нефтепродуктопроводы диаметром DN 300 и менее, газопроводы и иные трубопроводы давлением до 1,2 Мпа, для размещения которых не требуется разрешения на строительство (к жилому дому по адресу: Пермский край, г. Пермь, ул. Лядовская, 112, уч. 9)

на землях: государственная собственность на которые не разграничена площадью 1005 кв. м.

местоположение: Пермский край, г. Пермь, Мотовилихинский район

разрешение выдано на срок: 11 месяцев.

способ размещения объекта: подземный, наземный, надземный.

Дополнительные условия размещения:

Территория, согласно схеме, расположена в зонах с особыми условиями использования территорий: приаэродромная территория аэродрома аэропорта Большое Савино, охранные зоны газораспределительных сетей, санитарно-защитная зона 2 и 3 водоводов ЧОС, проходящих от ул. 2-я Чермозская по ул. 5-я Запрудская, далее по территории жилой зоны м/р Костарева до м/р Садовый.

АО «Газпром газораспределение Пермь»:

1. Соблюдать правила использования воздушного пространства, установленные постановлением Правительства Российской Федерации от 11 марта 2010 г. № 138 «Об утверждении Федеральных правил использования воздушного пространства Российской Федерации»;

2. Соблюдать правила охранных зон газопроводов, установленные постановлением Правительства Российской Федерации от 20 ноября 2000 г. № 878 «Об утверждении Правил охраны газораспределительных сетей»;

3. Соблюдать санитарные правила и нормативы, утвержденным постановлением Главного государственного врача Российской Федерации от 14 марта 2002 г. № 10 «О введении в действие Санитарных правил и норм «Зоны санитарной охраны источников водоснабжения и водопроводов питьевого назначения. СанПиН 2.1.4.1110-02»;

4. Не производить земляные работы без соответствующего разрешения, выдаваемого в порядке установленном Правилами благоустройства территории города Перми, утвержденными Решением Пермской городской Думы от 15 декабря 2020 г. № 277.

В соответствии с пунктом 7(2) Положения о порядке и условиях размещения объектов на землях или земельных участках, находящихся в государственной или муниципальной собственности, на территории Пермского края без предоставления земельных участков и установления сервитутов, публичного сервитута, утвержденного постановлением Правительства Пермского края от 22 июля 2015 г. № 478-п, представить в департамент земельных отношений в течение 1 месяца с момента размещения объектов материалы контрольной геодезической съемки размещенных объектов на бумажном и электронном носителях на безвозмездной основе, в соответствии с постановлением администрации города Перми от 28 октября 2009 г. № 733 «Об утверждении Положения о дежурном топографическом плане города Перми» на бумажном и электронном носителях на безвозмездной основе.

В соответствии со статьей 20¹ Закона Пермского края от 14 сентября 2011 г. № 805-ПК «О градостроительной деятельности в Пермском крае» АО «Газпром газораспределение Пермь»:

1. Не позднее, чем за 10 рабочих дней до начала строительства и реконструкции безвозмездно передать в департамент градостроительства и архитектуры администрации города Перми один экземпляр копий разделов проектной документации, предусмотренных пунктом 1 части 12 статьи 48 Градостроительного кодекса Российской Федерации.

2. В течение 10 рабочих дней после окончания работ по строительству, реконструкции безвозмездно передать в департамент градостроительства и архитектуры администрации города Перми схему, отображающую расположение объекта и сетей инженерно-технического обеспечения, подписанную АО «Газпром газораспределение Пермь», с приложением текстового и графического описания местоположения границ охранной и санитарно-защитной зоны, перечень координат характерных точек границ такой зоны.

Приложение: схема предполагаемых к использованию земель или части земельного участка (на 2 л. в 1 экз.).

Начальник сектора выдачи решений
о размещении объектов отдела
предоставления земельных участков

по работе с юридическими лицами

Ю.А. Стрельцова

Документ подписан электронной подписью

Сертификат: 00BBBE78290479635DB5B797EF95B8370D

Владелец: Стрельцова Юлия Александровна

Действителен: с 21.07.2025 по 14.10.2026

Схема предполагаемых к использованию земель или части земельного участка

Объект: Газопровод давлением до 1.2 МПа, для размещения которого не требуется разрешения на строительство к жилому дому по адресу: Пермский край, г. Пермь, ул. Лядовская, 112, уч.9

Местоположение: Пермский край, г. Пермь, Мотовилихинский район

Площадь земель или части земельного участка: 1005 м² (ЗУ1(1)=75,60 м²; ЗУ1(2)=26,72 м², ЗУ1(3)=903,09 м²)

Категория земель: земли населенных пунктов;

Вид разрешенного использования: -

Способ размещения объекта: подземный, наземный, надземный

Каталог координат, м

:ЗУ1(1)		
н1	520511.56	2238701.03
1	520511.58	2238703.55
н2	520511.59	2238705.02
н3	520505.20	2238705.31
н4	520509.22	2238710.44
н5	520508.98	2238711.06
н6	520505.37	2238711.09
н7	520501.59	2238707.13
н8	520498.49	2238701.40
:ЗУ1(2)		
н9	520501.28	2238737.39
н10	520507.68	2238737.31
н11	520509.39	2238737.83
н12	520508.62	2238741.87
н13	520501.20	2238739.64
:ЗУ1(3)		
2	520512.69	2238860.70
н14	520512.72	2238865.20
н15	520376.04	2238933.98
н16	520376.10	2238939.20
н17	520312.92	2238971.46
н18	520310.52	2238966.79
н19	520312.62	2238965.85
н20	520310.53	2238961.48
н21	520314.15	2238959.76
н22	520316.20	2238964.08
н23	520371.89	2238936.63
н24	520371.89	2238931.33
3	520389.83	2238923.37
4	520394.34	2238921.14
5	520443.05	2238896.85
н25	520481.23	2238876.70
6	520509.70	2238862.54

Граница н2-н5, н6-н1, н10-н9, н14-н20, н21-3, 4-6 – земли общего пользования;

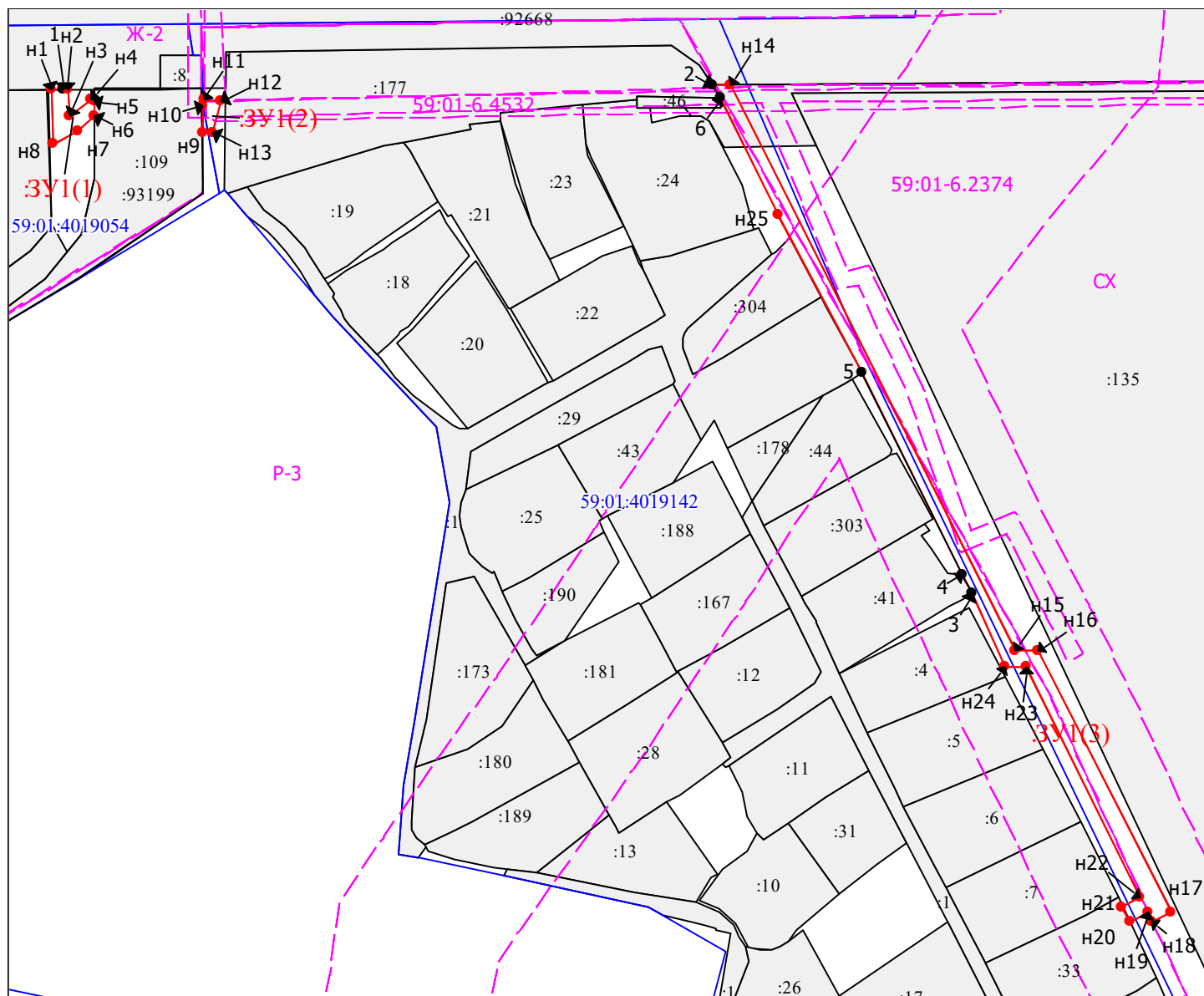
Граница н5-н6, н9-н10 – земельный участок с кадастровым номером 59:01:0000000:93199;

Граница н1-н2, 2-н14 – земельный участок с кадастровым номером 59:01:0000000:92668;

Граница н20-н21 – земельный участок с кадастровым номером 59:01:4019142:33;

Граница 3-4 – земельный участок с кадастровым номером 59:01:4019142:41;

Граница 6-2 – земельный участок с кадастровым номером 59:01:4019142:177.



Масштаб 1:1500

Условные обозначения:

- Граница охранных и территориальных зон
- Существующая часть границы, сведения о которой достаточны для определения её
- Характерная точка границы, сведения о которой позволяют однозначно определить ее положение
- :3 Кадастровый номер земельного участка
- Граница кадастрового деления
- 59:01:4011806 Номер кадастрового квартала по сведениям ГКН
- н1 Обозначение характерной точки границ
- Граница образуемого земельного участка
- :3У1 Обозначение образуемого земельного участка
- Ж-4 Обозначение территориальной зоны
- 59:01-6.363

Заявитель: АО "Газпром газораспределение Пермь" по доверенности А.Р. Мухаматуллина

(подпись, расшифровка подписи)

МП (для юридических лиц и индивидуальных предпринимателей)

