



АДМИНИСТРАЦИЯ ГОРОДА ПЕРМИ  
ДЕПАРТАМЕНТ ЗЕМЕЛЬНЫХ ОТНОШЕНИЙ

Сибирская ул., д. 15, Пермь, 614015, тел. (342) 212-90-54  
e-mail: dzo@perm.permkrai.ru, <http://www.gorodperm.ru>

**РАЗРЕШЕНИЕ  
на размещение объекта**

№ 21-01-44-383 от 13.05.2026

Департамент земельных отношений администрации города Перми в соответствии с пунктом 3 статьи 39.36 Земельного кодекса Российской Федерации, Положением о порядке и условиях размещения объектов на землях или земельных участках, находящихся в государственной или муниципальной собственности, на территории Пермского края без предоставления земельных участков и установления сервитутов, публичного сервитута, утвержденным постановлением Правительства Пермского края от 22 июля 2015 г. № 478-п, заявлением от 08 мая 2026 г. № 7328354030 (№ 21-01-06-3794):

**разрешает:** ООО «Новогор-Прикамье» (ИНН 5902817382, ОГРН 1035900082206, место нахождения: 614065, г. Пермь, ул. Архитектора Свизева, 35)

**размещение объекта:** линейные сооружения канализации (в том числе ливневой) и водоотведения, для размещения которых не требуется разрешения на строительство (сети водоотведения от существующей сети водоотведения Д-560 мм по ул. Писарева до первого колодца на выпуске канализации жилого дома по ул. Писарева, 2)

**на землях:** государственная собственность на которые не разграничена, площадью 549 кв.м

**местоположение:** г.о. Пермский, г. Пермь, Орджоникидзевский район, ул. Писарева

**разрешение выдано на срок:** 11 месяцев

**способ размещения объекта:** подземный

**Дополнительные условия размещения:**

Территория, согласно схеме, расположена в зонах с особыми условиями использования территорий: охранный зона коммунальных тепловых сетей, приаэродромная территория аэродрома аэропорта Большое Савино.

ООО «Новогор-Прикамье»:

1. Соблюдать правила охраны коммунальных тепловых сетей, утвержденные Приказом Министерства архитектуры, строительства и жилищно-коммунального хозяйства Российской Федерации от 17 августа 1992 г. № 197 «О типовых правилах охраны коммунальных тепловых сетей»;

2. Соблюдать правила использования воздушного пространства, установленные постановлением Правительства Российской Федерации

от 11 марта 2010 г. № 138 «Об утверждении Федеральных правил использования воздушного пространства Российской Федерации»;

3. Не производить земляные работы, без соответствующего разрешения, выдаваемого в порядке установленном Правилами благоустройства территории города Перми, утвержденными Решением Пермской городской Думы от 15 декабря 2020 г. № 277.

В соответствии с пунктом 7(2) Положения о порядке и условиях размещения объектов на землях или земельных участках, находящихся в государственной или муниципальной собственности, на территории Пермского края без предоставления земельных участков и установления сервитутов, публичного сервитута, утвержденного постановлением Правительства Пермского края от 22 июля 2015 г. № 478-п, представить в департамент земельных отношений в течение 1 месяца с момента размещения объектов материалы контрольной геодезической съемки размещенных объектов на бумажном и электронном носителях на безвозмездной основе, в соответствии с постановлением администрации города Перми от 28 октября 2009 г. № 733 «Об утверждении Положения о дежурном топографическом плане города Перми».

В соответствии со статьей 20<sup>1</sup> Закона Пермского края от 14 сентября 2011 г. № 805-ПК «О градостроительной деятельности в Пермском крае» ООО «Новогор-Прикамье»:

1. Не позднее, чем за 10 рабочих дней до начала строительства и реконструкции безвозмездно передать в департамент градостроительства и архитектуры администрации города Перми один экземпляр копий разделов проектной документации, предусмотренных пунктом 1 части 12 статьи 48 Градостроительного кодекса Российской Федерации.

2. В течение 10 рабочих дней после окончания работ по строительству, реконструкции безвозмездно передать в департамент градостроительства и архитектуры администрации города Перми схему, отображающую расположение объекта и сетей инженерно-технического обеспечения, подписанную ООО «Новогор-Прикамье», с приложением текстового и графического описания местоположения границ охранной и санитарно-защитной зоны, перечень координат характерных точек границ такой зоны.

**Приложение:** схема предполагаемых к использованию земель или части земельного участка (на 1 л. в 1 экз).

Заместитель начальника отдела  
предоставления земельных участков  
по работе с юридическими лицами

Документ подписан электронной подписью  
Сертификат: 3D37927E879AD700DC8A4CC071A50539  
Владелец: Силина Екатерина Николаевна  
Действителен: с 17.07.2025 по 10.10.2026

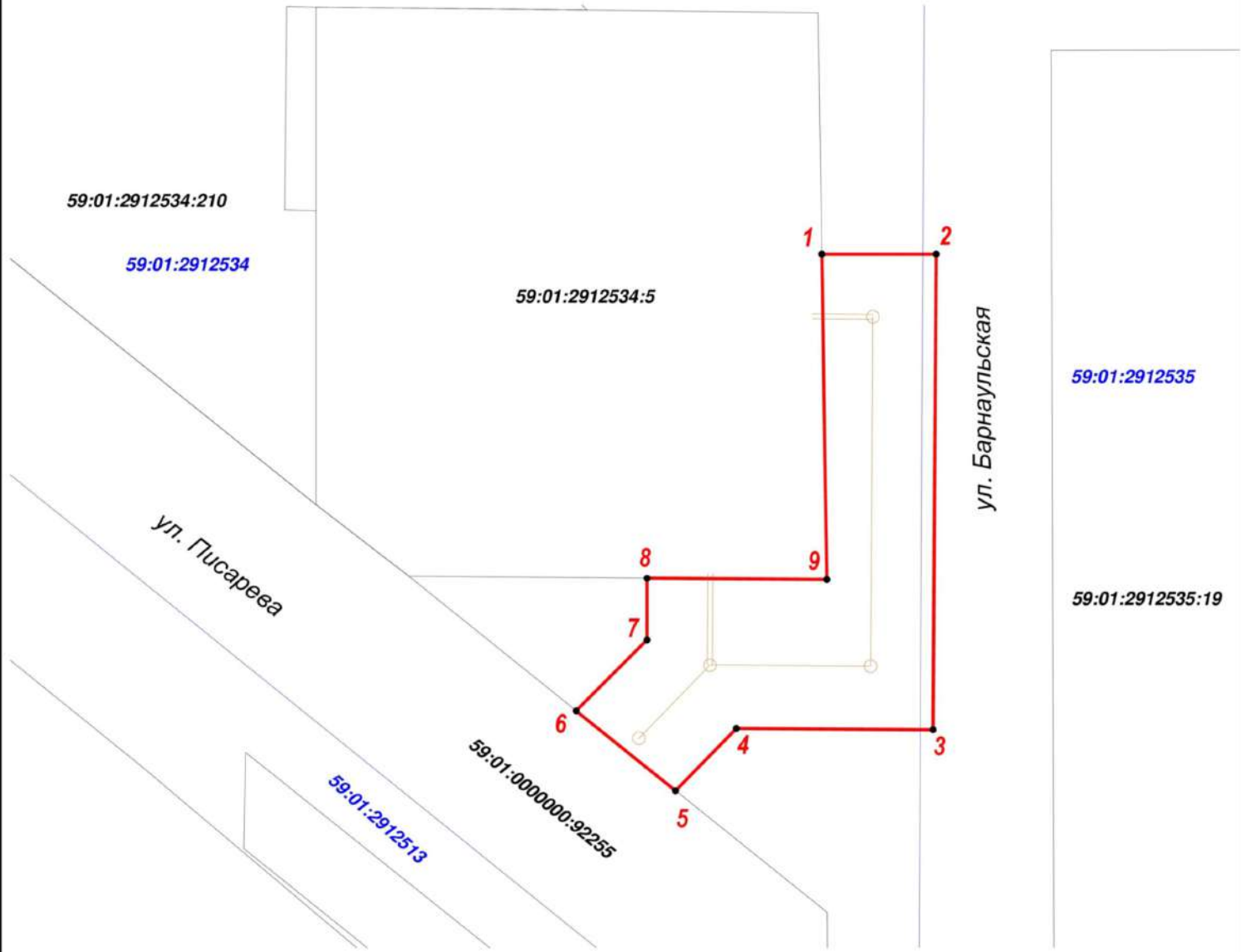
Е.Н. Силина

Схема предполагаемых к использованию земель или части земельного участка

Объект: сети водоотведения от существующей сети водоотведения Д-560 мм по ул. Писарева до первого колодца на выпуске канализации жилого дома по ул. Писарева, 2  
Местоположение: г.о. Пермский, г. Пермь, Орджоникидзевский район, ул. Писарева.  
Площадь земель: 549 кв.м.  
Категория земель: земли населенных пунктов.

от 1 точки до 5 точки - муниципальные земли;  
от 5 точки до 6 точки - земельный участок с кадастровым номером 59:01:0000000:92255;  
от 6 точки до 8 точки - муниципальные земли;  
от 8 точки до 1 точки - земельный участок с кадастровым номером 59:01:2912534:5;

Каталог координат в м		
Система координат МСК-59		
№	X	Y
1	528438,40	2235758,98
2	528438,38	2235768,08
3	528400,57	2235767,84
4	528400,67	2235752,18
5	528395,70	2235747,35
6	528402,04	2235739,45
7	528407,71	2235745,08
8	528412,61	2235745,09
9	528412,51	2235759,38



Масштаб 1:500

Условные обозначения

- граница земель, предполагаемых к использованию
- граница кадастрового квартала
- граница существующего земельного участка
- 59:01:0117187:62 - кадастровый номер земельного участка
- 59:01:0117187 - номер кадастрового квартала
- 1 - характерная точка границы, сведения о которой позволяют однозначно определить ее положение на местности

ДЛЯ  
ВЕРНО  
Заявитель: *Александрова*  
М.П.  
[Signature]