



АДМИНИСТРАЦИЯ ГОРОДА ПЕРМИ
ДЕПАРТАМЕНТ ЗЕМЕЛЬНЫХ ОТНОШЕНИЙ

Сибирская ул., д. 15, Пермь, 614015, тел. (342) 212-90-54
e-mail: dzo@perm.permkrai.ru, <http://www.gorodperm.ru>

РАЗРЕШЕНИЕ
на размещение объекта

№ 21-01-44-386 от 14.05.2026

Департамент земельных отношений администрации города Перми в соответствии с пунктом 3 статьи 39.36 Земельного кодекса Российской Федерации, Положением о порядке и условиях размещения объектов на землях или земельных участках, находящихся в государственной или муниципальной собственности, на территории Пермского края без предоставления земельных участков и установления сервитутов, публичного сервитута, утвержденным постановлением Правительства Пермского края от 22 июля 2015 г. № 478-п, заявлением от 07 мая 2026 г. № 7325992043 (№ 21-01-06-3768)

разрешает ПАО «Т Плюс» (ИНН 6315376946, ОГРН 1056315070350, место нахождения: 143421, Московская область, г.о. Красногорск, тер. автодорога Балтия, км 26-й, д. 5, стр. 3, оф. 506)

размещение объекта: тепловые сети всех видов, включая сети горячего водоснабжения, для размещения которых не требуется разрешения на строительство (строительство тепловой сети от К-114-3 до Т-1 2ду=80мм, ориентировочной протяженностью 25, для подключения объекта: «Жилой комплекс «Цветы Прикамья на Подгорной», расположенного по адресу: г. Пермь, ул. Подгорная, з/у 61).

на землях: государственная собственность на которые не разграничена, площадью 150 кв. м

местоположение: Пермский край, г. Пермь, Дзержинский район, ул. Подгорная

разрешение выдано на срок: 11 месяцев

способ размещения объекта: подземный.

Дополнительные условия размещения:

Территория, согласно схеме, расположена в зонах с особыми условиями использования территорий: охранный зона объектов электросетевого хозяйства, охранные зоны коммунальных тепловых сетей, приаэродромная территория аэродрома аэропорта Большое Савино; в прочей зоне ограничений: водоохранная зона.

ПАО «Т Плюс»:

1. Соблюдать правила использования воздушного пространства, установленные постановлением Правительства Российской Федерации от 11 марта 2010 г. № 138 «Об утверждении Федеральных правил использования воздушного пространства Российской Федерации»;

2. Соблюдать правила охраны электрических сетей, установленные постановлением Правительства Российской Федерации от 24 февраля 2009 г. № 160 «О порядке установления охранных зон объектов электросетевого

хозяйства и особых условий использования земельных участков, расположенных в границах таких зон»;

3. Соблюдать правила охраны коммунальных тепловых сетей, утвержденные приказом Министерства архитектуры, строительства и жилищно-коммунального хозяйства Российской Федерации от 17 августа 1992 г. № 197 «О типовых правилах охраны коммунальных тепловых сетей»;

4. Соблюдать правила охранных зон и обеспечить на земельном участке выполнение требований статьи 65 Водного кодекса Российской Федерации;

5. Не производить земляные работы без соответствующего разрешения, выдаваемого в порядке установленном Правилами благоустройства территории города Перми, утвержденными Решением Пермской городской Думы от 15 декабря 2020 г. № 277.

В соответствии с пунктом 7(2) Положения о порядке и условиях размещения объектов на землях или земельных участках, находящихся в государственной или муниципальной собственности, на территории Пермского края без предоставления земельных участков и установления сервитутов, публичного сервитута, утвержденного постановлением Правительства Пермского края от 22 июля 2015 г. № 478-п, представить в департамент земельных отношений в течение 1 месяца с момента размещения объектов материалы контрольной геодезической съемки размещенных объектов на бумажном и электронном носителях на безвозмездной основе, в соответствии с постановлением администрации города Перми от 28 октября 2009 г. № 733 «Об утверждении Положения о дежурном топографическом плане города Перми».

В соответствии со статьей 20¹ Закона Пермского края от 14 сентября 2011 г. № 805-ПК «О градостроительной деятельности в Пермском крае» ПАО «Т Плюс»:

1. Не позднее, чем за 10 рабочих дней до начала строительства и реконструкции безвозмездно передать в департамент градостроительства и архитектуры администрации города Перми один экземпляр копий разделов проектной документации, предусмотренных пунктом 1 части 12 статьи 48 Градостроительного кодекса Российской Федерации.

2. В течение 10 рабочих дней после окончания работ по строительству, реконструкции безвозмездно передать в департамент градостроительства и архитектуры администрации города Перми схему, отображающую расположение объекта и сетей инженерно-технического обеспечения, подписанную ПАО «Т Плюс», с приложением текстового и графического описания местоположения границ охранной и санитарно-защитной зоны, перечень координат характерных точек границ такой зоны.

Приложение: схема предполагаемых к использованию земель или части земельного участка (на 1 л. в 1 экз.)

Заместитель начальника отдела предоставления

земельных участков по работе
с юридическими лицами

Документ подписан электронной подписью

Сертификат: 3D37927E879AD700DC8A4CC071A50539

Владелец: Силина Екатерина Николаевна

Действителен: с 17.07.2025 по 10.10.2026

Е.Н. Силина

Схема предполагаемых к использованию земель или части земельного участка

Объект: Строительство тепловой сети от К-114-3 до Т-12Ду=80мм, ориентировочной протяженностью 25, для подключения объекта "Жилой комплекс "Цветы Прикамья на Подгорной", расположенного по адресу: г. Пермь, ул. Подгорная, з/у 61

Местоположение: Пермский край, г.о. Пермский, г. Пермь, ул. Подгорная

Площадь земель или части земельного участка, кв. м **150**

Категория земель: земли населенных пунктов

Вид разрешенного использования (при наличии): -

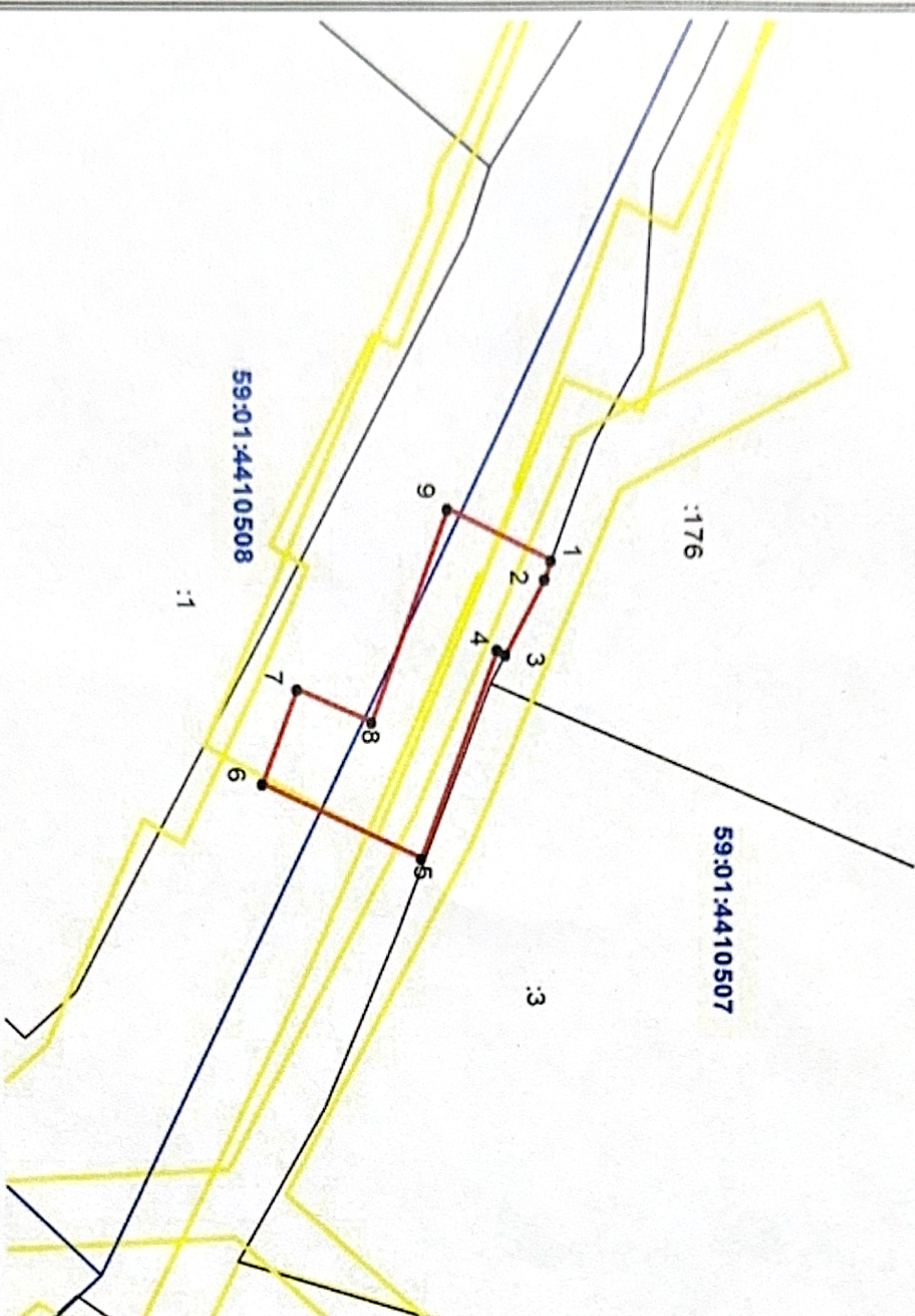
Описание грани смежных землепользователей:

от 3 точки до 1 точки - земли, муниципальная собственность на которые не разграничена

от 1 точки до 3 точки - граница земельного участка с кадастровым номером 59:01:4410507:176

Каталог координат МСК-59

Обозначение характерных точек границы	Координаты, м	
	X	Y
1	2	3
1	516 501.21	2 230 688.22
2	516 500.77	2 230 689.24
3	516 498.27	2 230 693.51
4	516 497.77	2 230 693.27
5	516 492.84	2 230 705.18
6	516 482.63	2 230 700.95
7	516 484.94	2 230 695.42
8	516 489.60	2 230 697.33
9	516 494.58	2 230 685.35
1	516 501.21	2 230 688.22



Масштаб 1:500

Условные обозначения:

Граница территориальной зоны

Граница земельного участка, учтенного в ГКН

Кадастровый номер квартала

Кадастровый номер земельного участка

Граница зон с особым использованием территории

Граница образуемого земельного участка

Граница квартала

Заявитель:

(подпись, расписка)



Верно