

Схема расположения границ публичного сервитута
для эксплуатации объекта электросетевого хозяйства

Электросетевой комплекс Подстанция
110/6кВ «Балатовская» (ТП-7095)

(наименование объекта)



Масштаб 1:1000

Используемые условные знаки и обозначения:

	- границы земельных участков, попадающих в зону публичного сервитута		- граница устанавливаемого публичного сервитута
	- граница кадастрового квартала		- граница муниципального образования, населенного пункта
	- кадастровый номер земельного участка		- наименование муниципального образования, населенного пункта
	- номер кадастрового квартала		- ось линии, контур объектов

ГРАФИЧЕСКОЕ ОПИСАНИЕ

местоположения границ публичного сервитута

Электросетевой комплекс Подстанция 110/6кВ «Балатовская» (ТП-7095)
(наименование объекта, местоположение границ которого описано (далее - объект))

Раздел 1

Сведения об объекте		
№ п/п	Характеристики объекта	Описание характеристик
1	2	3
1	Местоположение объекта	Пермский край, Пермь город
2	Площадь объекта +/- величина погрешности определения площади (Р+/- Дельта Р)	743 кв.м ± 5.45 кв.м
3	Иные характеристики объекта	Публичный сервитут устанавливается в целях эксплуатации объекта электросетевого хозяйства «Электросетевой комплекс Подстанция 110/6кВ «Балатовская» (ТП-7095)» согласно п.1 ст. 39.37 «Земельного кодекса Российской Федерации» от 25.10.2001 г. №136-ФЗ) Срок установления публичного сервитута - сорок девять лет (согласно п.1 ст. 39.45 ЗК РФ).

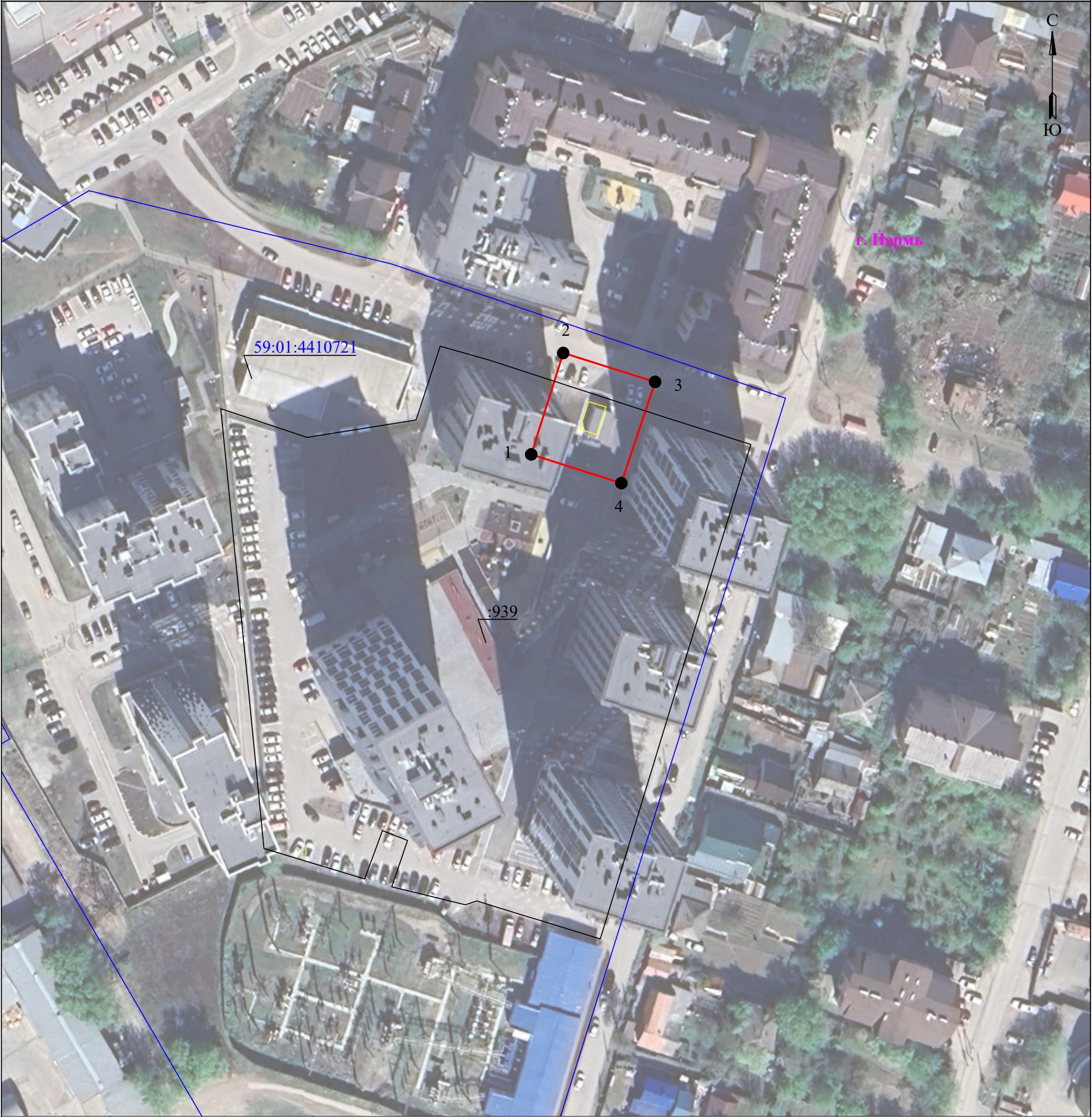
Раздел 2

Сведения о местоположении границ объекта					
1. Система координат <u>МСК-59, зона 2</u>					
2. Сведения о характерных точках границ объекта					
Обозначение характерных точек границ	Координаты, м		Метод определения координат характерной точки	Средняя квадратическая погрешность положения характерной точки (M _i), м	Описание обозначения точка местности (при наличии)
	X	Y			
1	2	3	4	5	6
1	514693.52	2228899.80	Метод спутниковых геодезических измерений (определений)	0.10	—
2	514706.33	2228922.68	Метод спутниковых геодезических измерений (определений)	0.10	—
3	514681.67	2228936.52	Метод спутниковых геодезических измерений (определений)	0.10	—
4	514668.84	2228913.39	Метод спутниковых геодезических измерений (определений)	0.10	—
1	514693.52	2228899.80	Метод спутниковых геодезических измерений (определений)	0.10	—
3. Сведения о характерных точках части (частей) границы объекта					
Обозначение характерных	Координаты, м		Метод определения координат	Средняя квадратическая	Описание обозначения
	X	Y			

точек части границы			характерной точки	погрешность положения характерной точки (M _t), м	точки на местности (при наличии)
1	2	3	4	5	6
–	–	–	–	–	–

Схема расположения границ публичного сервитута
для эксплуатации объекта электросетевого хозяйства

Электросетевой комплекс Подстанция
110/6кВ «Балатовская» (БКТП-7709)
(наименование объекта)



Масштаб 1:1000

Используемые условные знаки и обозначения:

	- границы земельных участков, попадающих в зону публичного сервитута		- граница устанавливаемого публичного сервитута
	- граница кадастрового квартала		- граница муниципального образования, населенного пункта
	- кадастровый номер земельного участка		- наименование муниципального образования, населенного пункта
	- номер кадастрового квартала		- ось линии, контур объекта

ГРАФИЧЕСКОЕ ОПИСАНИЕ

местоположения границ публичного сервитута

Электросетевой комплекс Подстанция 110/6кВ «Балатовская» (БКТП-7709)
(наименование объекта, местоположение границ которого описано (далее - объект))

Раздел 1

Сведения об объекте		
№ п/п	Характеристики объекта	Описание характеристик
1	2	3
1	Местоположение объекта	Пермский край, Пермь город
2	Площадь объекта +/- величина погрешности определения площади (Р+/- Дельта Р)	677 кв.м ± 5.21 кв.м
3	Иные характеристики объекта	Публичный сервитут устанавливается в целях эксплуатации объекта электросетевого хозяйства «Электросетевой комплекс Подстанция 110/6кВ «Балатовская» (БКТП-7709)» согласно п.1 ст. 39.37 «Земельного кодекса Российской Федерации» от 25.10.2001 г. №136-ФЗ) Срок установления публичного сервитута - сорок девять лет (согласно п.1 ст. 39.45 ЗК РФ).

Раздел 2

Сведения о местоположении границ объекта					
1. Система координат <u>МСК-59, зона 2</u>					
2. Сведения о характерных точках границ объекта					
Обозначение характерных точек границ	Координаты, м		Метод определения координат характерной точки	Средняя квадратическая погрешность положения характерной точки (M _i), м	Описание обозначения точки местности (при наличии)
	X	Y			
1	2	3	4	5	6
1	513766.22	2228661.07	Метод спутниковых геодезических измерений (определений)	0.10	—
2	513792.40	2228669.31	Метод спутниковых геодезических измерений (определений)	0.10	—
3	513784.94	2228693.02	Метод спутниковых геодезических измерений (определений)	0.10	—
4	513758.81	2228684.32	Метод спутниковых геодезических измерений (определений)	0.10	—
1	513766.22	2228661.07	Метод спутниковых геодезических измерений (определений)	0.10	—
3. Сведения о характерных точках части (частей) границы объекта					
Обозначение характерных	Координаты, м		Метод определения координат	Средняя квадратическая	Описание обозначения
	X	Y			

точек части границы			характерной точки	погрешность положения характерной точки (M _t), м	точки на местности (при наличии)
1	2	3	4	5	6
–	–	–	–	–	–

Схема расположения границ публичного сервитута
для эксплуатации объекта электросетевого хозяйства

Электросетевой комплекс Подстанция
110/35/6 кВ «Балмошная» (ТП 2220)

(наименование объекта)



Масштаб 1:1000

Используемые условные знаки и обозначения:

	- границы земельных участков, попадающих в зону публичного сервитута		- граница устанавливаемого публичного сервитута
	- граница кадастрового квартала		- граница муниципального образования, населенного пункта
	- кадастровый номер земельного участка		- наименование муниципального образования, населенного пункта
	- номер кадастрового квартала		

ГРАФИЧЕСКОЕ ОПИСАНИЕ

местоположения границ публичного сервитута

Электросетевой комплекс Подстанция 110/35/6 кВ «Балмошная» (ТП 2220)
(наименование объекта, местоположение границ которого описано (далее - объект))

Раздел 1

Сведения об объекте		
№ п/п	Характеристики объекта	Описание характеристик
1	2	3
1	Местоположение объекта	Пермский край, Пермь город
2	Площадь объекта +/- величина погрешности определения площади (Р+/- Дельта Р)	795 кв.м ± 5.64 кв.м
3	Иные характеристики объекта	Публичный сервитут устанавливается в целях эксплуатации объекта электросетевого хозяйства «Электросетевой комплекс Подстанция 110/35/6 кВ «Балмошная» (ТП 2220)» согласно п.1 ст. 39.37 «Земельного кодекса Российской Федерации» от 25.10.2001 г. №136-ФЗ) Срок установления публичного сервитута - сорок девять лет (согласно п.1 ст. 39.45 ЗК РФ).

Раздел 2

Сведения о местоположении границ объекта					
1. Система координат <u>МСК-59, зона 2</u>					
2. Сведения о характерных точках границ объекта					
Обозначение характерных точек границ	Координаты, м		Метод определения координат характерной точки	Средняя квадратическая погрешность положения характерной точки (M _i), м	Описание обозначения точки местности (при наличии)
	X	Y			
1	2	3	4	5	6
1	523049.92	2238499.71	Метод спутниковых геодезических измерений (определений)	0.10	—
2	523073.61	2238511.13	Метод спутниковых геодезических измерений (определений)	0.10	—
3	523060.47	2238538.38	Метод спутниковых геодезических измерений (определений)	0.10	—
4	523036.82	2238526.98	Метод спутниковых геодезических измерений (определений)	0.10	—
1	523049.92	2238499.71	Метод спутниковых геодезических измерений (определений)	0.10	—
3. Сведения о характерных точках части (частей) границы объекта					
Обозначение характерных	Координаты, м		Метод определения координат	Средняя квадратическая	Описание обозначения
	X	Y			

точек части границы			характерной точки	погрешность положения характерной точки (M _t), м	точки на местности (при наличии)
1	2	3	4	5	6
–	–	–	–	–	–

Схема расположения границ публичного сервитута
для эксплуатации объекта электросетевого хозяйства

Электросетевой комплекс Подстанция
110/35/6 кВ «Балмошная» (КТП 2010)
(наименование объекта)



Масштаб 1:1000

Используемые условные знаки и обозначения:

	- границы земельных участков, попадающих в зону публичного сервитута		- граница устанавливаемого публичного сервитута
	- граница кадастрового квартала		- граница муниципального образования, населенного пункта
	- кадастровый номер земельного участка		- наименование муниципального образования, населенного пункта
	- номер кадастрового квартала		- ось линии, контур объекта

ГРАФИЧЕСКОЕ ОПИСАНИЕ

местоположения границ публичного сервитута

Электросетевой комплекс Подстанция 110/35/6 кВ «Балмошная» (КТП 2010)
(наименование объекта, местоположение границ которого описано (далее - объект))

Раздел 1

Сведения об объекте		
№ п/п	Характеристики объекта	Описание характеристик
1	2	3
1	Местоположение объекта	Пермский край, Пермь город
2	Площадь объекта +/- величина погрешности определения площади (Р+/- Дельта Р)	513 кв.м ± 4.53 кв.м
3	Иные характеристики объекта	Публичный сервитут устанавливается в целях эксплуатации объекта электросетевого хозяйства «Электросетевой комплекс Подстанция 110/35/6 кВ «Балмошная» (КТП 2010)» согласно п.1 ст. 39.37 «Земельного кодекса Российской Федерации» от 25.10.2001 г. №136-ФЗ) Срок установления публичного сервитута - сорок девять лет (согласно п.1 ст. 39.45 ЗК РФ).

Раздел 2

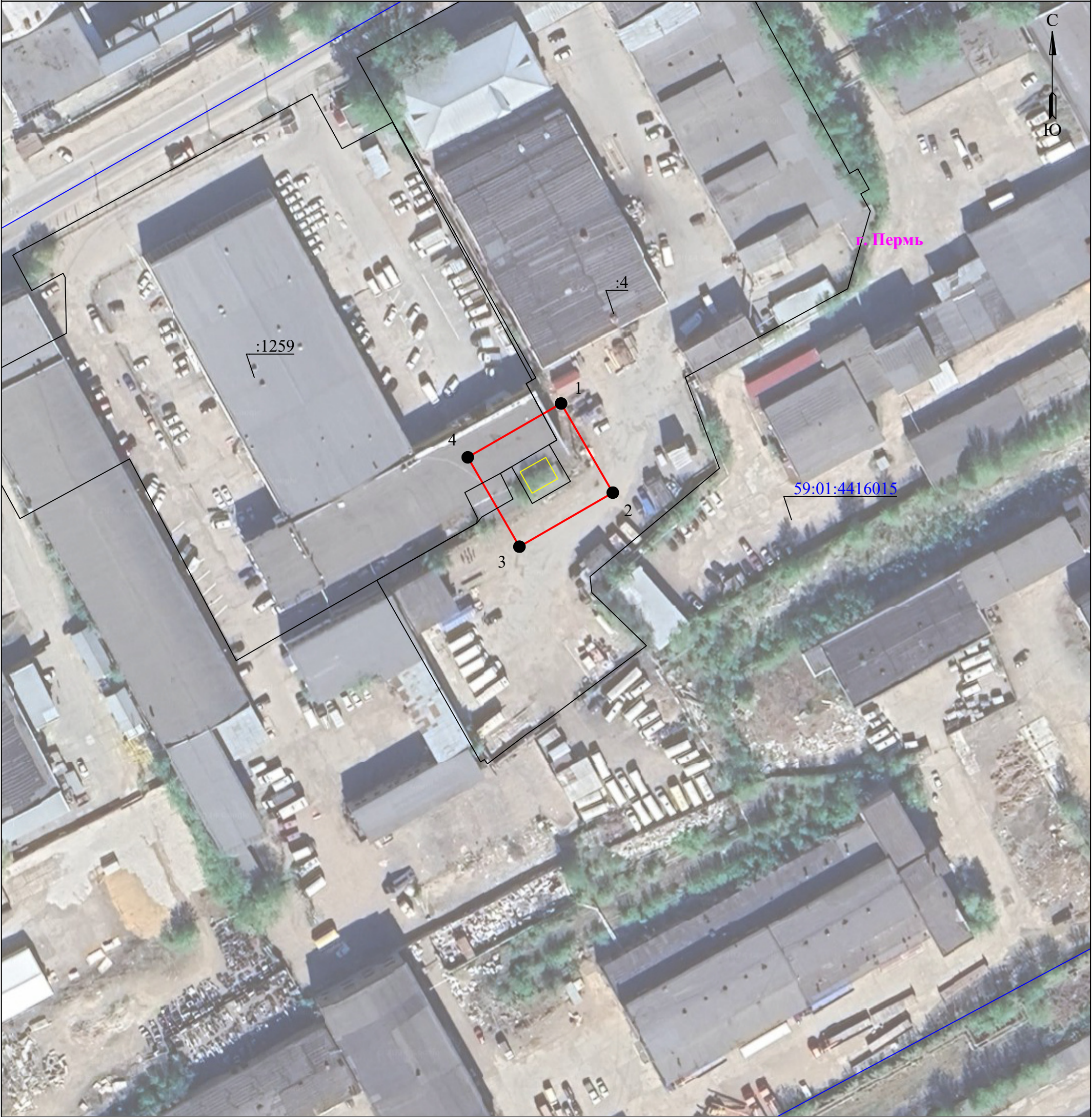
Сведения о местоположении границ объекта					
1. Система координат <u>МСК-59, зона 2</u>					
2. Сведения о характерных точках границ объекта					
Обозначение характерных точек границ	Координаты, м		Метод определения координат характерной точки	Средняя квадратическая погрешность положения характерной точки (M _i), м	Описание обозначения точки местности (при наличии)
	X	Y			
1	2	3	4	5	6
1	519270.50	2237191.50	Метод спутниковых геодезических измерений (определений)	0.10	—
2	519290.70	2237180.51	Метод спутниковых геодезических измерений (определений)	0.10	—
3	519302.07	2237199.61	Метод спутниковых геодезических измерений (определений)	0.10	—
4	519281.66	2237210.71	Метод спутниковых геодезических измерений (определений)	0.10	—
1	519270.50	2237191.50	Метод спутниковых геодезических измерений (определений)	0.10	—
3. Сведения о характерных точках части (частей) границы объекта					
Обозначение характерных	Координаты, м		Метод определения координат	Средняя квадратическая	Описание обозначения
	X	Y			

точек части границы			характерной точки	погрешность положения характерной точки (M _t), м	точки на местности (при наличии)
1	2	3	4	5	6
–	–	–	–	–	–

Схема расположения границ публичного сервитута
для эксплуатации объекта электросетевого хозяйства

Электросетевой комплекс Подстанция
110/6кВ «Балатовская» (ТП-7102)

(наименование объекта)



Масштаб 1:1000

Используемые условные знаки и обозначения:

	- границы земельных участков, попадающих в зону публичного сервитута		- граница устанавливаемого публичного сервитута
	- граница кадастрового квартала		- граница муниципального образования, населенного пункта
	- кадастровый номер земельного участка		- наименование муниципального образования, населенного пункта
	- номер кадастрового квартала		- ось линии, контур объекта

ГРАФИЧЕСКОЕ ОПИСАНИЕ

местоположения границ публичного сервитута

Электросетевой комплекс Подстанция 110/6кВ «Балатовская» (ТП-7102)
(наименование объекта, местоположение границ которого описано (далее - объект))

Раздел 1

Сведения об объекте		
№ п/п	Характеристики объекта	Описание характеристик
1	2	3
1	Местоположение объекта	Пермский край, Пермь город
2	Площадь объекта +/- величина погрешности определения площади (Р+/- Дельта Р)	741 кв.м ± 5.44 кв.м
3	Иные характеристики объекта	Публичный сервитут устанавливается в целях эксплуатации объекта электросетевого хозяйства «Электросетевой комплекс Подстанция 110/6кВ «Балатовская» (ТП-7102)» согласно п.1 ст. 39.37 «Земельного кодекса Российской Федерации» от 25.10.2001 г. №136-ФЗ) Срок установления публичного сервитута - сорок девять лет (согласно п.1 ст. 39.45 ЗК РФ).

Раздел 2

Сведения о местоположении границ объекта					
1. Система координат <u>МСК-59, зона 2</u>					
2. Сведения о характерных точках границ объекта					
Обозначение характерных точек границ	Координаты, м		Метод определения координат характерной точки	Средняя квадратическая погрешность положения характерной точки (M _i), м	Описание обозначения точки местности (при наличии)
	X	Y			
1	2	3	4	5	6
1	513284.91	2228254.25	Метод спутниковых геодезических измерений (определений)	0.10	—
2	513261.89	2228267.59	Метод спутниковых геодезических измерений (определений)	0.10	—
3	513247.95	2228243.50	Метод спутниковых геодезических измерений (определений)	0.10	—
4	513271.01	2228230.17	Метод спутниковых геодезических измерений (определений)	0.10	—
1	513284.91	2228254.25	Метод спутниковых геодезических измерений (определений)	0.10	—
3. Сведения о характерных точках части (частей) границы объекта					
Обозначение характерных	Координаты, м		Метод определения координат	Средняя квадратическая	Описание обозначения
	X	Y			

точек части границы			характерной точки	погрешность положения характерной точки (M _t), м	точки на местности (при наличии)
1	2	3	4	5	6
–	–	–	–	–	–

Схема расположения границ публичного сервитута
для эксплуатации объекта электросетевого хозяйства

Электросетевой комплекс Подстанция
110/35/6 кВ «Балмошная» (КТП-2196)

(наименование объекта)



Масштаб 1:1000

Используемые условные знаки и обозначения:

	- границы земельных участков, попадающих в зону публичного сервитута		- граница устанавливаемого публичного сервитута
	- граница кадастрового квартала		- граница муниципального образования, населенного пункта
	- кадастровый номер земельного участка		- наименование муниципального образования, населенного пункта
	- номер кадастрового квартала		- ось линии, контур объекта

ГРАФИЧЕСКОЕ ОПИСАНИЕ

местоположения границ публичного сервитута

Электросетевой комплекс Подстанция 110/35/6 кВ «Балмошная» (КТП-2196)
(наименование объекта, местоположение границ которого описано (далее - объект))

Раздел 1

Сведения об объекте		
№ п/п	Характеристики объекта	Описание характеристик
1	2	3
1	Местоположение объекта	Пермский край, Пермь город
2	Площадь объекта +/- величина погрешности определения площади (Р+/- Дельта Р)	333 кв.м ± 3.65 кв.м
3	Иные характеристики объекта	Публичный сервитут устанавливается в целях эксплуатации объекта электросетевого хозяйства «Электросетевой комплекс Подстанция 110/35/6 кВ «Балмошная» (КТП-2196)» согласно п.1 ст. 39.37 «Земельного кодекса Российской Федерации» от 25.10.2001 г. №136-ФЗ) Срок установления публичного сервитута - сорок девять лет (согласно п.1 ст. 39.45 ЗК РФ).

Раздел 2

Сведения о местоположении границ объекта					
1. Система координат <u>МСК-59, зона 2</u>					
2. Сведения о характерных точках границ объекта					
Обозначение характерных точек границ	Координаты, м		Метод определения координат характерной точки	Средняя квадратическая погрешность положения характерной точки (M _i), м	Описание обозначения точка местности (при наличии)
	X	Y			
1	2	3	4	5	6
1	519940.49	2237763.89	Метод спутниковых геодезических измерений (определений)	0.10	—
2	519934.99	2237746.65	Метод спутниковых геодезических измерений (определений)	0.10	—
3	519952.13	2237740.97	Метод спутниковых геодезических измерений (определений)	0.10	—
4	519958.04	2237758.51	Метод спутниковых геодезических измерений (определений)	0.10	—
1	519940.49	2237763.89	Метод спутниковых геодезических измерений (определений)	0.10	—
3. Сведения о характерных точках части (частей) границы объекта					
Обозначение характерных	Координаты, м		Метод определения координат	Средняя квадратическая	Описание обозначения
	X	Y			

точек части границы			характерной точки	погрешность положения характерной точки (M _t), м	точки на местности (при наличии)
1	2	3	4	5	6
–	–	–	–	–	–

Схема расположения границ публичного сервитута
для эксплуатации объекта электросетевого хозяйства

Электросетевой комплекс Подстанция
35/6 кВ «Грачева» (ТП-2150)
(наименование объекта)



Масштаб 1:1000

Используемые условные знаки и обозначения:

	- границы земельных участков, попадающих в зону публичного сервитута		- граница устанавливаемого публичного сервитута
	- граница кадастрового квартала		- граница муниципального образования, населенного пункта
	- кадастровый номер земельного участка		- наименование муниципального образования, населенного пункта
	- номер кадастрового квартала		

ГРАФИЧЕСКОЕ ОПИСАНИЕ

местоположения границ публичного сервитута

Электросетевой комплекс Подстанция 35/6 кВ «Грачева» (ТП-2150)
(наименование объекта, местоположение границ которого описано (далее - объект))

Раздел 1

Сведения об объекте		
№ п/п	Характеристики объекта	Описание характеристик
1	2	3
1	Местоположение объекта	Пермский край, Пермь город
2	Площадь объекта +/- величина погрешности определения площади (Р+/- Дельта Р)	799 кв.м ± 5.65 кв.м
3	Иные характеристики объекта	Публичный сервитут устанавливается в целях эксплуатации объекта электросетевого хозяйства «Электросетевой комплекс Подстанция 35/6 кВ «Грачева» (ТП-2150)» согласно п.1 ст. 39.37 «Земельного кодекса Российской Федерации» от 25.10.2001 г. №136-ФЗ) Срок установления публичного сервитута - сорок девять лет (согласно п.1 ст. 39.45 ЗК РФ).

Раздел 2

Сведения о местоположении границ объекта					
1. Система координат <u>МСК-59, зона 2</u>					
2. Сведения о характерных точках границ объекта					
Обозначение характерных точек границ	Координаты, м		Метод определения координат характерной точки	Средняя квадратическая погрешность положения характерной точки (M _t), м	Описание обозначения точки местности (при наличии)
	X	Y			
1	2	3	4	5	6
1	519691.23	2234790.39	Метод спутниковых геодезических измерений (определений)	0.10	—
2	519710.25	2234814.83	Метод спутниковых геодезических измерений (определений)	0.10	—
3	519690.17	2234830.77	Метод спутниковых геодезических измерений (определений)	0.10	—
4	519670.92	2234806.01	Метод спутниковых геодезических измерений (определений)	0.10	—
1	519691.23	2234790.39	Метод спутниковых геодезических измерений (определений)	0.10	—
3. Сведения о характерных точках части (частей) границы объекта					
Обозначение характерных	Координаты, м		Метод определения координат	Средняя квадратическая	Описание обозначения
	X	Y			

точек части границы			характерной точки	погрешность положения характерной точки (M _t), м	точки на местности (при наличии)
1	2	3	4	5	6
–	–	–	–	–	–

Схема расположения границ публичного сервитута
для эксплуатации объекта электросетевого хозяйства

Электросетевой комплекс Подстанция
110/35/6кВ «Данилиха» (ТП-6185)

(наименование объекта)



Масштаб 1:1000

Используемые условные знаки и обозначения:

	- границы земельных участков, попадающих в зону публичного сервитута		- граница устанавливаемого публичного сервитута
	- граница кадастрового квартала		- граница муниципального образования, населенного пункта
	- кадастровый номер земельного участка		- наименование муниципального образования, населенного пункта
	- номер кадастрового квартала		

ГРАФИЧЕСКОЕ ОПИСАНИЕ

местоположения границ публичного сервитута

Электросетевой комплекс Подстанция 110/35/6кВ «Данилиха» (ТП-6185)
(наименование объекта, местоположение границ которого описано (далее - объект))

Раздел 1

Сведения об объекте		
№ п/п	Характеристики объекта	Описание характеристик
1	2	3
1	Местоположение объекта	Пермский край, Пермь город
2	Площадь объекта +/- величина погрешности определения площади (Р+/- Дельта Р)	684 кв.м ± 5.23 кв.м
3	Иные характеристики объекта	Публичный сервитут устанавливается в целях эксплуатации объекта электросетевого хозяйства «Электросетевой комплекс Подстанция 110/35/6кВ «Данилиха» (ТП-6185)» согласно п.1 ст. 39.37 «Земельного кодекса Российской Федерации» от 25.10.2001 г. №136-ФЗ) Срок установления публичного сервитута - сорок девять лет (согласно п.1 ст. 39.45 ЗК РФ).

Раздел 2

Сведения о местоположении границ объекта					
1. Система координат <u>МСК-59, зона 2</u>					
2. Сведения о характерных точках границ объекта					
Обозначение характерных точек границ	Координаты, м		Метод определения координат характерной точки	Средняя квадратическая погрешность положения характерной точки (M _i), м	Описание обозначения точка местности (при наличии)
	X	Y			
1	2	3	4	5	6
1	516875.08	2230982.32	Метод спутниковых геодезических измерений (определений)	0.10	—
2	516894.70	2231001.54	Метод спутниковых геодезических измерений (определений)	0.10	—
3	516877.21	2231019.32	Метод спутниковых геодезических измерений (определений)	0.10	—
4	516857.63	2231000.07	Метод спутниковых геодезических измерений (определений)	0.10	—
1	516875.08	2230982.32	Метод спутниковых геодезических измерений (определений)	0.10	—
3. Сведения о характерных точках части (частей) границы объекта					
Обозначение характерных	Координаты, м		Метод определения координат	Средняя квадратическая	Описание обозначения
	X	Y			

точек части границы			характерной точки	погрешность положения характерной точки (M _t), м	точки на местности (при наличии)
1	2	3	4	5	6
–	–	–	–	–	–

Схема расположения границ публичного сервитута
для эксплуатации объекта электросетевого хозяйства

Электросетевой комплекс Подстанция
35/6кВ «Телецентр» (КТП 2070)

(наименование объекта)



Масштаб 1:1000

Используемые условные знаки и обозначения:

	- границы земельных участков, попадающих в зону публичного сервитута		- граница устанавливаемого публичного сервитута
	- граница кадастрового квартала		- граница муниципального образования, населенного пункта
	- кадастровый номер земельного участка		- наименование муниципального образования, населенного пункта
	- номер кадастрового квартала		

ГРАФИЧЕСКОЕ ОПИСАНИЕ

местоположения границ публичного сервитута

Электросетевой комплекс Подстанция 35/6кВ «Телецентр» (КТП 2070)
(наименование объекта, местоположение границ которого описано (далее - объект))

Раздел 1

Сведения об объекте		
№ п/п	Характеристики объекта	Описание характеристик
1	2	3
1	Местоположение объекта	Пермский край, Пермь город
2	Площадь объекта +/- величина погрешности определения площади (Р+/- Дельта Р)	521 кв.м ± 4.57 кв.м
3	Иные характеристики объекта	Публичный сервитут устанавливается в целях эксплуатации объекта электросетевого хозяйства «Электросетевой комплекс Подстанция 35/6кВ «Телецентр» (КТП 2070)» согласно п.1 ст. 39.37 «Земельного кодекса Российской Федерации» от 25.10.2001 г. №136-ФЗ) Срок установления публичного сервитута - сорок девять лет (согласно п.1 ст. 39.45 ЗК РФ).

Раздел 2

Сведения о местоположении границ объекта					
1. Система координат <u>МСК-59, зона 2</u>					
2. Сведения о характерных точках границ объекта					
Обозначение характерных точек границ	Координаты, м		Метод определения координат характерной точки	Средняя квадратическая погрешность положения характерной точки (M _i), м	Описание обозначения точки местности (при наличии)
	X	Y			
1	2	3	4	5	6
1	518992.85	2234070.59	Метод спутниковых геодезических измерений (определений)	0.10	—
2	518970.38	2234072.17	Метод спутниковых геодезических измерений (определений)	0.10	—
3	518968.48	2234049.08	Метод спутниковых геодезических измерений (определений)	0.10	—
4	518990.75	2234047.40	Метод спутниковых геодезических измерений (определений)	0.10	—
1	518992.85	2234070.59	Метод спутниковых геодезических измерений (определений)	0.10	—
3. Сведения о характерных точках части (частей) границы объекта					
Обозначение характерных	Координаты, м		Метод определения координат	Средняя квадратическая	Описание обозначения
	X	Y			

точек части границы			характерной точки	погрешность положения характерной точки (M _t), м	точки на местности (при наличии)
1	2	3	4	5	6
–	–	–	–	–	–

Схема расположения границ публичного сервитута
для эксплуатации объекта электросетевого хозяйства

Электросетевой комплекс Подстанция
110/10 кВ «Кондратово» (КТП-5277)

(наименование объекта)



Масштаб 1:1000

Используемые условные знаки и обозначения:

	- границы земельных участков, попадающих в зону публичного сервитута		- граница устанавливаемого публичного сервитута
	- граница кадастрового квартала		- граница муниципального образования, населенного пункта
	- кадастровый номер земельного участка		- наименование муниципального образования, населенного пункта
	- номер кадастрового квартала		

ГРАФИЧЕСКОЕ ОПИСАНИЕ

местоположения границ публичного сервитута

Электросетевой комплекс Подстанция 110/10 кВ «Кондратово» (КТП-5277)
(наименование объекта, местоположение границ которого описано (далее - объект))

Раздел 1

Сведения об объекте		
№ п/п	Характеристики объекта	Описание характеристик
1	2	3
1	Местоположение объекта	Пермский край, Пермь город
2	Площадь объекта +/- величина погрешности определения площади (Р+/- Дельта Р)	488 кв.м ± 4.42 кв.м
3	Иные характеристики объекта	Публичный сервитут устанавливается в целях эксплуатации объекта электросетевого хозяйства «Электросетевой комплекс Подстанция 110/10 кВ «Кондратово» (КТП-5277)» согласно п.1 ст. 39.37 «Земельного кодекса Российской Федерации» от 25.10.2001 г. №136-ФЗ) Срок установления публичного сервитута - сорок девять лет (согласно п.1 ст. 39.45 ЗК РФ).

Раздел 2

Сведения о местоположении границ объекта					
1. Система координат <u>МСК-59, зона 2</u>					
2. Сведения о характерных точках границ объекта					
Обозначение характерных точек границ	Координаты, м		Метод определения координат характерной точки	Средняя квадратическая погрешность положения характерной точки (M _i), м	Описание обозначения точки местности (при наличии)
	X	Y			
1	2	3	4	5	6
1	516141.42	2224790.47	Метод спутниковых геодезических измерений (определений)	0.10	—
2	516161.44	2224781.12	Метод спутниковых геодезических измерений (определений)	0.10	—
3	516170.92	2224800.93	Метод спутниковых геодезических измерений (определений)	0.10	—
4	516150.88	2224810.46	Метод спутниковых геодезических измерений (определений)	0.10	—
1	516141.42	2224790.47	Метод спутниковых геодезических измерений (определений)	0.10	—
3. Сведения о характерных точках части (частей) границы объекта					
Обозначение характерных	Координаты, м		Метод определения координат	Средняя квадратическая	Описание обозначения
	X	Y			

точек части границы			характерной точки	погрешность положения характерной точки (M _t), м	точки на местности (при наличии)
1	2	3	4	5	6
–	–	–	–	–	–

Схема расположения границ публичного сервитута
для эксплуатации объекта электросетевого хозяйства

Электросетевой комплекс Подстанция
35/6кВ «Центральная» (ТП-5292)
(наименование объекта)



Масштаб 1:1000

Используемые условные знаки и обозначения:

	- границы земельных участков, попадающих в зону публичного сервитута		- граница устанавливаемого публичного сервитута
	- граница кадастрового квартала		- граница муниципального образования, населенного пункта
	- кадастровый номер земельного участка		- наименование муниципального образования, населенного пункта
	- номер кадастрового квартала		- ось линии, контур объекта

ГРАФИЧЕСКОЕ ОПИСАНИЕ

местоположения границ публичного сервитута

Электросетевой комплекс Подстанция 35/6кВ «Центральная» (ТП-5292)
(наименование объекта, местоположение границ которого описано (далее - объект))

Раздел 1

Сведения об объекте		
№ п/п	Характеристики объекта	Описание характеристик
1	2	3
1	Местоположение объекта	Пермский край, Пермь город
2	Площадь объекта +/- величина погрешности определения площади (Р+/- Дельта Р)	834 кв.м ± 5.78 кв.м
3	Иные характеристики объекта	Публичный сервитут устанавливается в целях эксплуатации объекта электросетевого хозяйства «Электросетевой комплекс Подстанция 35/6кВ «Центральная» (ТП-5292)» согласно п.1 ст. 39.37 «Земельного кодекса Российской Федерации» от 25.10.2001 г. №136-ФЗ) Срок установления публичного сервитута - сорок девять лет (согласно п.1 ст. 39.45 ЗК РФ).

Раздел 2

Сведения о местоположении границ объекта					
1. Система координат <u>МСК-59, зона 2</u>					
2. Сведения о характерных точках границ объекта					
Обозначение характерных точек границ	Координаты, м		Метод определения координат характерной точки	Средняя квадратическая погрешность положения характерной точки (M _i), м	Описание обозначения точки местности (при наличии)
	X	Y			
1	2	3	4	5	6
1	517812.84	2231794.69	Метод спутниковых геодезических измерений (определений)	0.10	—
2	517827.02	2231822.96	Метод спутниковых геодезических измерений (определений)	0.10	—
3	517803.44	2231834.77	Метод спутниковых геодезических измерений (определений)	0.10	—
4	517789.27	2231806.50	Метод спутниковых геодезических измерений (определений)	0.10	—
1	517812.84	2231794.69	Метод спутниковых геодезических измерений (определений)	0.10	—
3. Сведения о характерных точках части (частей) границы объекта					
Обозначение характерных	Координаты, м		Метод определения координат	Средняя квадратическая	Описание обозначения
	X	Y			

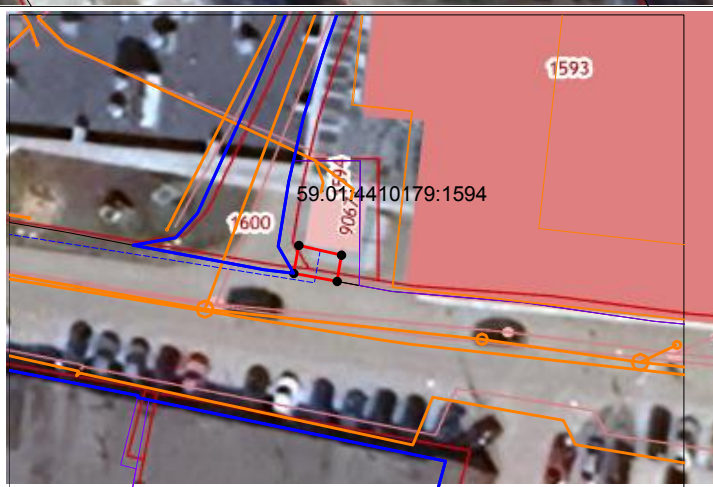
точек части границы			характерной точки	погрешность положения характерной точки (M _t), м	точки на местности (при наличии)
1	2	3	4	5	6
–	–	–	–	–	–

Схема расположения границ публичного сервитута

Объект: Строительство КЛ 0,4 кВ от РУ 0,4 кВ ТП-6539, установка ШР 0,4 кВ с оборудованием учета э/э для электроснабжения гаража по адресу: Пермский край, г. Пермь, Свердловский район, ул. Куйбышева, индивидуальный гараж во дворе дома №58а

Местоположение: Пермский край, г.Пермь, Свердловский район

Площадь земель или части земельного участка, кв.м. : 80 (в .т.ч. часть земельного участка с КН 59:01:4410179:77 - 70 кв.м., часть земельного участка с КН 59:01:4410179:1594 - 10 кв.м.)



№№	X	Y
1	516731.43	2231828.05
2	516734.33	2231833.11
3	516733.57	2231836.08
4	516732.72	2231839.52
5	516727.91	2231844.81
6	516722.43	2231851.72
7	516722.17	2231846.32
8	516727.69	2231843.09
9	516729.65	2231835.25
1	516731.43	2231828.05
-	-	-
10	516698.18	2231931.85
11	516700.72	2231932.31
12	516699.84	2231936.21
13	516697.45	2231935.81
10	516698.18	2231931.85

Условные обозначения:

- граница публичного сервитута
- граница земельного участка, сведения которого внесены в ЕГРН
- проектное местоположение инженерного сооружения
- 59:01:4410179 обозначение кадастрового квартала
- 59:01:4410023:1 обозначение кадастрового номера земельного участка

Масштаб 1:600

Система координат МСК-59, зона 2

Метод определения координат: Метод спутниковых геодезических измерений (определений)

средняя квадратическая погрешность положения характерных точек (Mt)- 0.10 м