



АДМИНИСТРАЦИЯ ГОРОДА ПЕРМИ
ПОСТАНОВЛЕНИЕ

30.07.2012

№ 422

**О подготовке документации по
планировке территорий в жилом
районе Заозерье
Орджоникидзевского района,
жилом районе Ива
Мотовилихинского района, жилом
районе Липовая гора
Свердловского района города
Перми**

На основании статей 8, 41, 42, 43, 45, 46, 57 Градостроительного кодекса Российской Федерации, в целях обеспечения устойчивого развития территорий, выделения элементов планировочной структуры, установления параметров планируемого развития элементов планировочной структуры, установления границ земельных участков, на которых расположены объекты капитального строительства, границ земельных участков, предназначенных для строительства и размещения линейных объектов, администрация города Перми **ПОСТАНОВЛЯЕТ:**

1. Департаменту градостроительства и архитектуры администрации города Перми обеспечить подготовку документации по планировке территорий:

1.1. в жилом районе Заозерье Орджоникидзевского района города Перми согласно приложению 1 к настоящему постановлению;

1.2. в жилом районе Ива Мотовилихинского района города Перми согласно приложению 2 к настоящему постановлению;

1.3. в жилом районе Липовая гора Свердловского района города Перми согласно приложению 3 к настоящему постановлению.

Объем работ, подлежащих выполнению, определить техническим заданием на разработку документации по планировке территорий.

2. Физические или юридические лица в двухнедельный срок с момента официального опубликования настоящего постановления вправе представить в департамент градостроительства и архитектуры администрации города Перми предложения о порядке, сроках подготовки и содержании документации по планировке территорий, указанных в пункте 1 настоящего постановления.

3. В месячный срок с момента подписания настоящего постановления подготовить и представить информацию по исходным данным относительно территорий, указанных в пункте 1 настоящего постановления, в департамент градостроительства и архитектуры администрации города Перми:

3.1. департаменту земельных отношений администрации города Перми – о наличии оформленных прав на земельные участки в объеме информации, содержащейся в базе данных муниципального реестра земель, в границах территорий, для которой разрабатывается документация по планировке территорий;

3.2. департаменту образования администрации города Перми – о фактической наполняемости и потребности сети образовательных учреждений в жилых районах, для которых разрабатывается документация по планировке территорий, наличии планов по изменению количества мест в школьных и дошкольных учреждениях либо наличии программ по изменению ранее принятой схемы обслуживания населения (исходя из нормативных радиусов обслуживания);

3.3. департаменту дорог и транспорта администрации города Перми – по схемам существующей организации улично-дорожной сети и движения общественного транспорта, об имеющихся проектах преобразования улично-дорожной сети;

3.4. департаменту общественной безопасности администрации города Перми – о существующем и планируемом размещении объектов обеспечения общественной безопасности;

3.5. департаменту промышленной политики, инвестиций и предпринимательства администрации города Перми – о планируемом размещении объектов предпринимательства и малого бизнеса, довести информацию до инвесторов о возможности направить предложения для их дальнейшего учета при разработке документации по планировке территорий;

3.6. управлению внешнего благоустройства администрации города Перми – об имеющихся в управлении внешнего благоустройства границах линейных объектов транспортной инфраструктуры, парков, скверов, бульваров, площадей, набережных, иных территорий, фактически используемых как территории общего пользования;

3.7. управлению по экологии и природопользованию администрации города Перми – о границах особо охраняемых природных территорий, водоохранных зон и других зон ограничений использования территорий, границах городских лесов и рекомендации о сохранении и улучшении окружающей среды;

3.8. управлению развития коммунальной инфраструктуры администрации города Перми – о состоянии существующей сети инженерных коммуникаций и объектов капитального строительства инженерно-технического обеспечения и наличии утвержденных планов по ее преобразованию с учетом планируемой застройки;

3.9. управлению по развитию потребительского рынка администрации города Перми – о существующем и планируемом размещении автостоянок, объектов торговли и бытового обслуживания и предложениях по мерам, направленным на улучшение внешнего облика перечисленных объектов;

3.10. управлению здравоохранения администрации города Перми – о фактическом наличии объектов здравоохранения и имеющемся дефиците этих объектов, наличии планов по изменению количества объектов здравоохранения;

3.11. управлению жилищно-коммунального хозяйства администрации города Перми – о существующем и планируемом размещении объектов жилищно-коммунального хозяйства и обоснований рационального содержания жилищно-коммунального комплекса;

3.12. комитету по физической культуре и спорту администрации города Перми – о фактическом наличии объектов спорта и имеющемся дефиците этих объектов, наличии планов по изменению количества объектов спорта;

3.13. комитету по культуре администрации города Перми – о фактическом наличии объектов культуры и мест массового отдыха и имеющемся дефиците указанных объектов, наличии планов по размещению объектов культуры и мест массового отдыха;

3.14. администрациям Орджоникидзевского, Мотовилихинского и Свердловского районов города Перми – о наличии социальных, культурных и экологических программ, направленных на улучшение качества жизни населения, количестве проживающего (зарегистрированного) населения, системе эксплуатации жилого фонда.

4. Департаменту градостроительства и архитектуры администрации города Перми:

4.1. в течение 30 календарных дней с момента официального опубликования настоящего постановления с учетом поступивших от физических или юридических лиц предложений о порядке, сроках подготовки и содержании документации по планировке территорий и информации по исходным данным, полученным от функциональных и территориальных органов администрации города Перми, подготовить и утвердить технические задания на разработку документации по планировке территорий;

4.2. выступить заказчиком для обеспечения подготовки документации по планировке территорий в Орджоникидзевском, Мотовилихинском и Свердловском районах города Перми, указанных в пункте 1 настоящего постановления;

4.3. осуществить подготовку и организацию проведения публичных слушаний в пределах компетенции с целью утверждения;

4.4. разместить сведения о подготовке документации по планировке территорий в информационной системе обеспечения градостроительной деятельности города Перми.

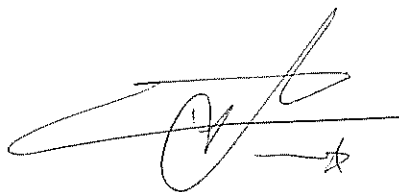
5. Информационно-аналитическому управлению администрации города Перми разместить постановление на официальном Интернет-сайте муниципального образования город Пермь.

6. Настоящее постановление вступает в силу с момента официального опубликования, за исключением пункта 3, который вступает в силу с момента подписания настоящего постановления.

7. Управлению по общим вопросам администрации города Перми обеспечить опубликование постановления в печатном средстве массовой информации «Официальный бюллетень органов местного самоуправления муниципального образования город Пермь».

8. Контроль за исполнением постановления возложить на заместителя главы администрации города Перми Ярославцева А.Г.

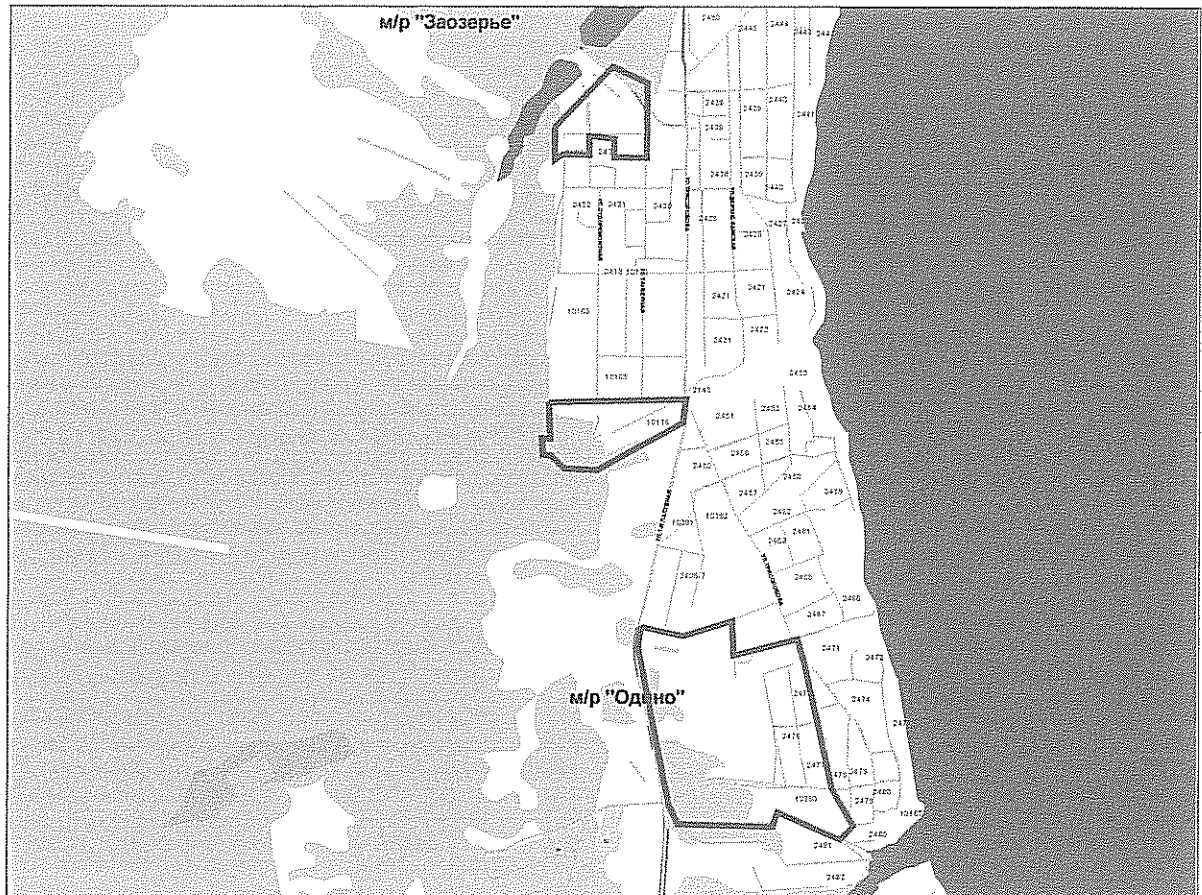
Глава администрации города Перми

A handwritten signature in black ink, consisting of a large, stylized initial 'М' followed by a surname 'ХОВИКОВ' and a small mark at the end.

А.Ю.Маховиков

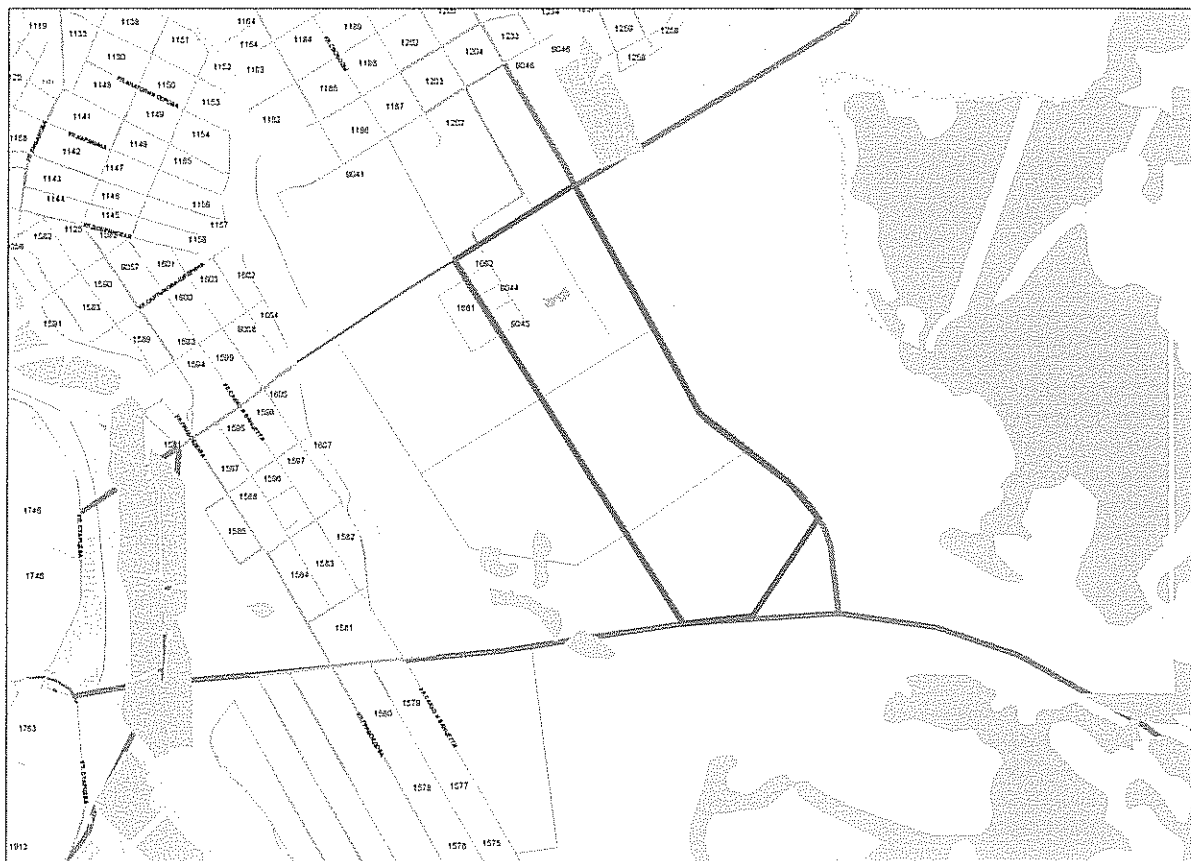
Приложение 1
к постановлению администрации
города Перми
от 30.07.2012 № 422

ТЕРРИТОРИИ
в жилом районе Заозерье Орджоникидзевского района
города Перми



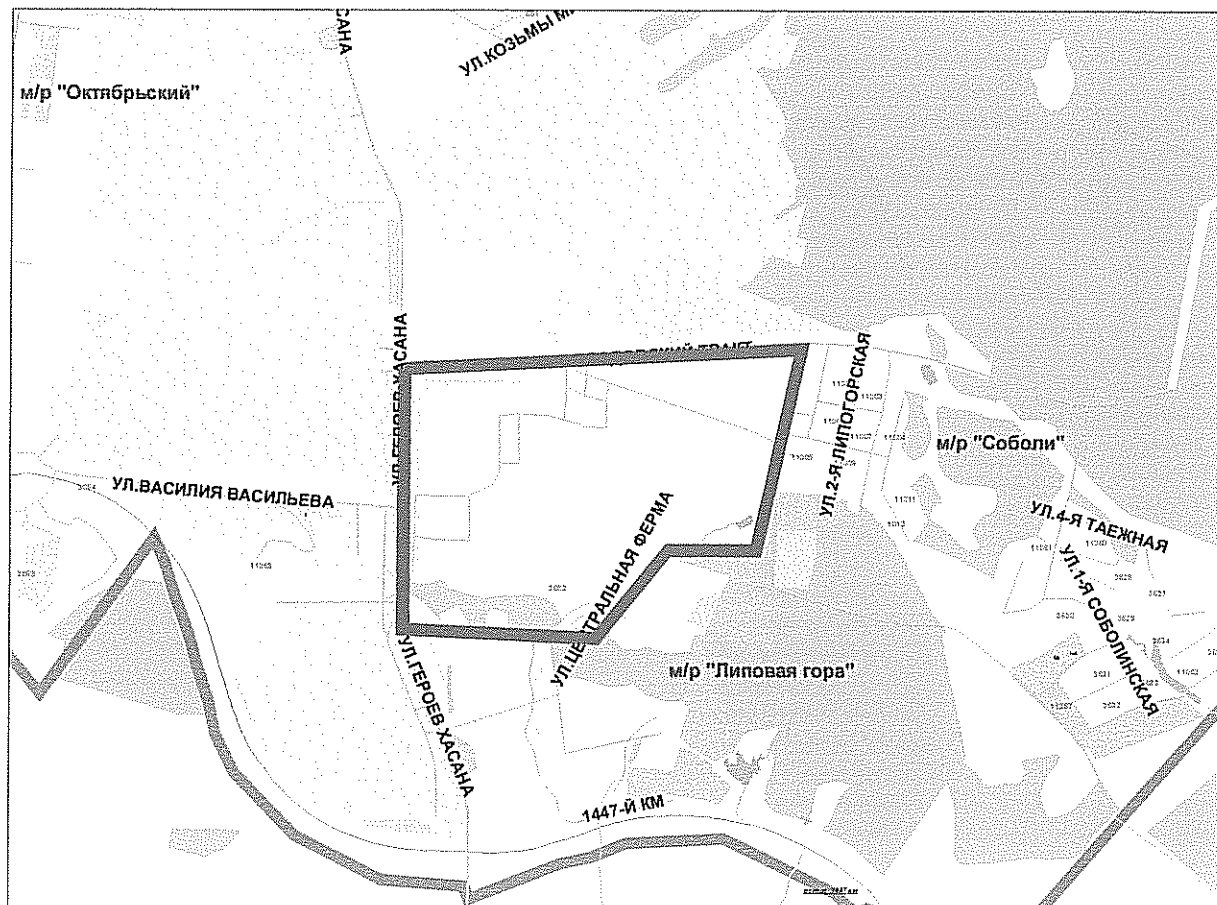
Границы территории для разработки документации по планировке территории

**ТЕРРИТОРИИ
в жилом районе Ива Мотовилихинского района
города Перми**



— Границы территории для разработки документации по планировке территории

ТЕРРИТОРИИ
в жилом районе Липовая гора Свердловского района
города Перми



— Границы территории для разработки документации по планировке территории