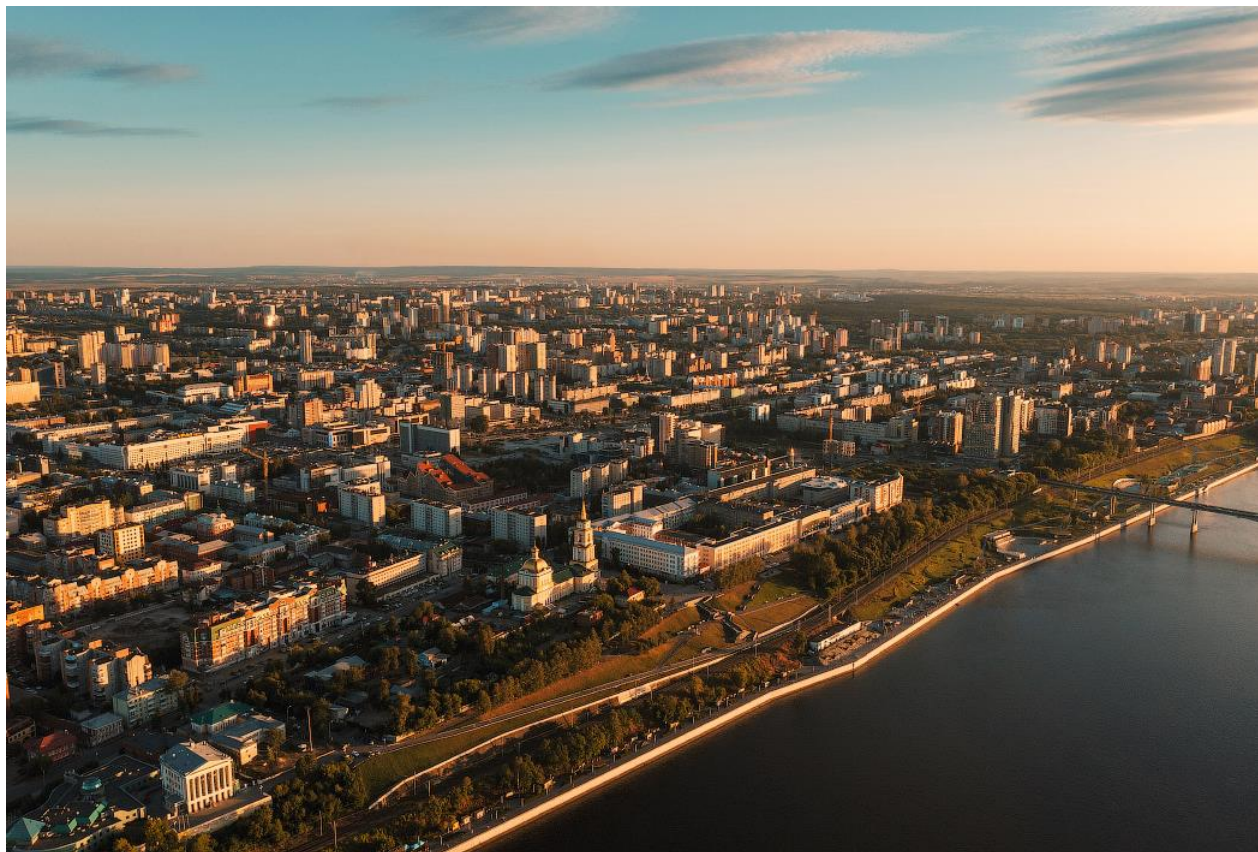


**Администрация города Перми
Департамент планирования и мониторинга**



**КРАТКИЕ ИТОГИ
СОЦИАЛЬНО-ЭКОНОМИЧЕСКОГО РАЗВИТИЯ
города ПЕРМИ**

ЯНВАРЬ-ОКТЯБРЬ 2023 года

Пермь - 2023

Основные итоги социально-экономического развития города Перми за январь-октябрь 2023 года

Наименование показателя	Январь-октябрь 2023 г.	в % к январю-октябрю 2022 г.	
Численность постоянного населения на 01.01.2023, чел.	1 027 157	99,5	↓
Оборот крупных и средних организаций, млн. руб.	1 102 245,7	114,6	↑
Объем отгруженной продукции собственного производства, выполненных работ и услуг, млн. руб.*	646 528,0	116,0	↑
Объем работ, выполненных по виду деятельности «Строительство», млн. руб.*	30 365,2	133,1**	↑
Ввод в действие общей площади жилых домов, тыс. кв. м	488,3	84,3	↓
Грузооборот, тыс. т-км*	742 379,7	115,9	↑
Оборот розничной торговли, млн. руб.*	174 893,0	111,1**	↑
Оборот общественного питания, млн. руб.*	3 919,0	120,4**	↑
Индекс потребительских цен на товары и услуги (в среднем по Пермскому краю), %	105,8***	105,4	
Сальдированный финансовый результат организаций города Перми (прибыль минус убыток), млн. руб.**, ****	137 204,7	137,1	↑
Численность зарегистрированных безработных на конец отчетного периода, чел.	1 265	57,5	↓
Численность работающих на крупных и средних предприятиях (без внешних совместителей), чел.****	270 096	99,9	↓
Среднемесячная заработная плата работников крупных и средних предприятий города, руб.****	70 060,7	116,0	↑
Фонд начисленной заработной платы работников крупных и средних предприятий города, млн. руб.****	170 307,9	115,9	↑
Число родившихся, чел.****	6 799	97,4	↓
Число умерших, чел.****	8 642	88,8	↓
Естественный прирост, убыль (-), чел.****	-1 843		↑
Миграционный прирост, убыль (-), чел.****	318		↑

* без субъектов малого предпринимательства и организаций с численностью до 15 человек,

** в сопоставимых ценах,

*** октябрь 2023 года к декабрю 2022 года,

**** за январь-сентябрь 2023 года и в % к январю-сентябрю 2022 года.

ЭКОНОМИЧЕСКАЯ АКТИВНОСТЬ*

Основные показатели	Оборот организаций по видам экономической деятельности, млн. руб., в действующих ценах			Объем отгруженной продукции собственного производства, выполненных работ и услуг, млн. руб., в действующих ценах		
	Январь-октябрь 2023 г.	в % к январю-октябрю 2022 г.		Январь-октябрь 2023 г.	в % к январю-октябрю 2022 г.	
Всего	1 102 245,7	114,6	↑	646 528,0	116,0	↑
из них:						
сельское, лесное хозяйство, охота, рыболовство и рыбоводство	2 246,5	581,1	↑	965,5	60,5	↓
добыча полезных ископаемых	8 272,7	82,4	↓	7 264,8	86,4	↓
обрабатывающие производства	426 402,5	111,0	↑	385 389,6	110,8	↑
обеспечение электрической энергией, газом и паром; кондиционирование воздуха	90 755,0	105,4	↑	55 342,9	117,1	↑
водоснабжение; водоотведение, организация сбора и утилизации отходов, деятельность по ликвидации загрязнений	13 950,8	133,3	↑	14 655,3	119,9	↑
строительство	30 668,7	138,7	↑	30 313,6	140,1	↑
торговля оптовая и розничная; ремонт автотранспортных средств и мотоциклов	387 614,3	116,7	↑	11 430,7	120,0	↑
транспортировка и хранение	26 779,7	132,0	↑	21 068,6	127,3	↑
деятельность гостиниц и предприятий общественного питания	3 455,6	128,4	↑	4 098,8	127,4	↑
деятельность в области информации и связи	33 159,7	111,0	↑	31 595,5	111,0	↑
деятельность финансовая и страховая	-	-		К	113,2	↑
деятельность по операциям с недвижимым имуществом	7 580,2	169,5	↑	4 467,3	106,4	↑
деятельность профессиональная, научная и техническая	28 649,6	146,9	↑	24 477,8	134,5	↑
деятельность административная и сопутствующие дополнительные услуги	4 698,2	72,1	↓	18 624,6	в 2,9р.	↑
государственное управление и обеспечение военной безопасности; социальное обеспечение	341,2	96,8	↓	К	К	
образование	7 399,8	112,3	↑	5 612,2	114,7	↑
деятельность в области здравоохранения и социальных услуг	28 372,8	113,7	↑	28 452,1	114,1	↑
деятельность в области культуры, спорта, организации досуга и развлечений	1 588,3	125,5	↑	1 569,4	115,9	↑
предоставление прочих видов услуг	309,8	88,2	↓	773,0	К	

* без субъектов малого предпринимательства и организаций с численностью до 15 человек

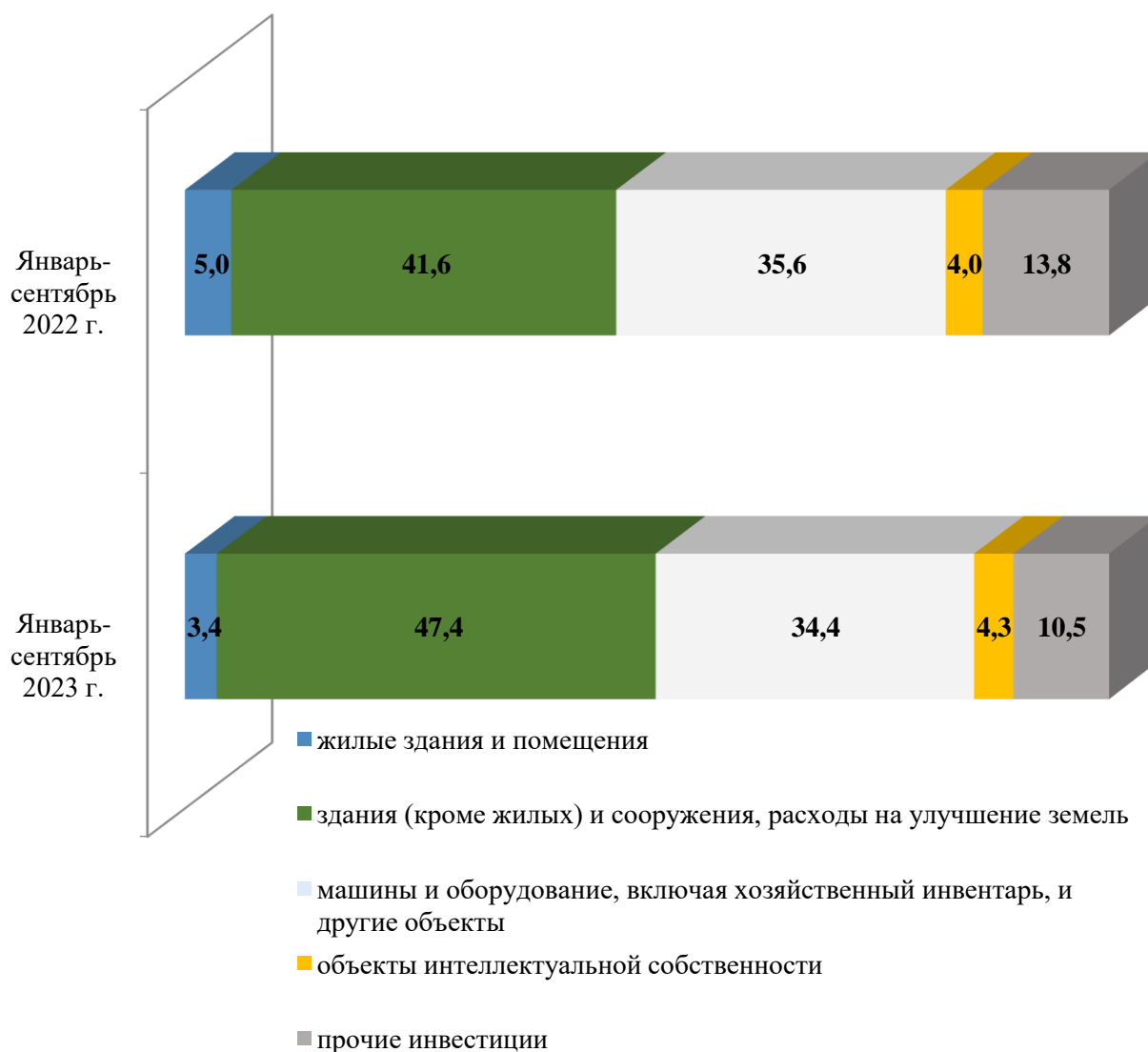
ИНВЕСТИЦИИ**Структура инвестиций в основной капитал по источникам финансирования**

Наименование показателя	Январь-сентябрь 2023 г. млн. руб.	в % к итогу
Инвестиции в основной капитал – всего	125 405,4	100,0
в том числе по источникам финансирования:		
<i>Собственные средства</i>	<i>74 983,7</i>	<i>59,8</i>
<i>Привлеченные средства</i>	<i>50 421,7</i>	<i>40,2</i>
в том числе:		
кредиты банков	5 356,7	4,3
заемные средства других организаций	5 751,8	4,6
бюджетные средства	30 340,2	24,2
в том числе:		
из федерального бюджета	9 027,1	7,2
из бюджетов субъектов Российской Федерации	18 852,3	15,0
из местных бюджетов	2 460,7	2,0
средства внебюджетных фондов	1 245,8	1,0
прочие	7 727,2	6,2

Видовая структура инвестиций в основной капитал

Наименование показателя	Январь-сентябрь 2023 г. млн. руб.	в % к итогу
Инвестиции в основной капитал	125 405,4	100,0
в том числе:		
жилые здания и помещения	4 320,7	3,4
здания (кроме жилых) и сооружения, расходы на улучшение земель	59 457,7	47,4
машины и оборудование, включая хозяйственный инвентарь, и другие объекты	43 142,3	34,4
объекты интеллектуальной собственности	5 342,3	4,3
прочие инвестиции	13 142,4	10,5

Видовая структура инвестиций в основной капитал



СТРОИТЕЛЬСТВО

Объем работ, выполненных по виду деятельности «Строительство» *

Наименование показателя	Январь-октябрь 2023 г., млн. руб.	в % к январю-октябрю 2022 г.**	
Всего по городу Перми	30 365,2	133,1	↑
в том числе по районам:			
Дзержинский	10 131,7	162,7	↑
Индустриальный	6 098,4	120,2	↑
Кировский	236,3	104,4	↑
Ленинский	3 131,6	в 2,3р.	↑
Мотовилихинский	К	К	
Орджоникидзевский	К	К	
Свердловский	8 586,3	100,1	↑

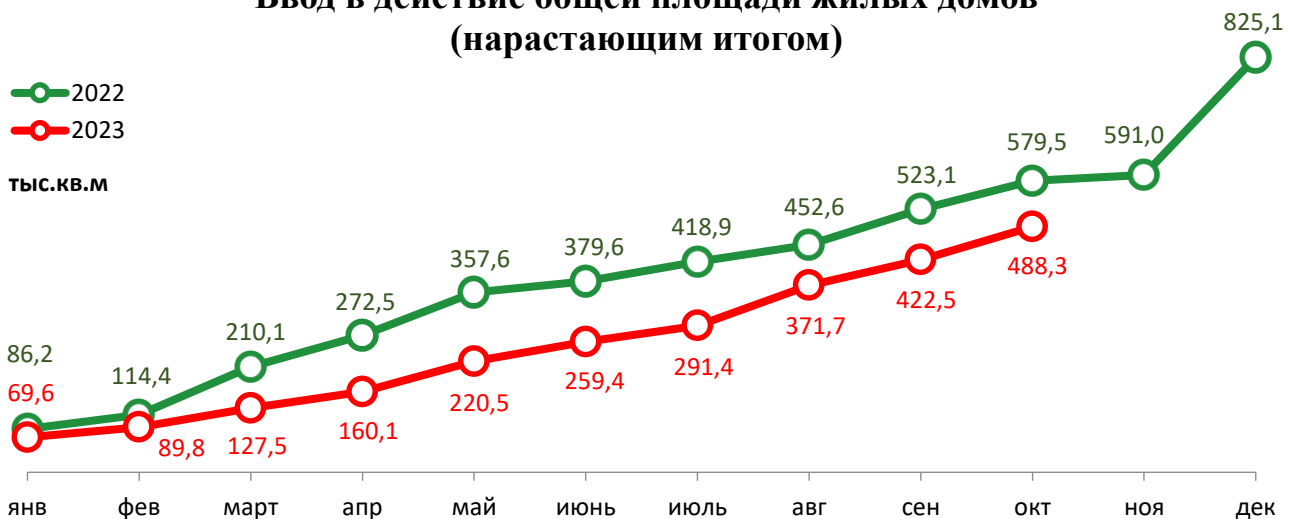
* без субъектов малого предпринимательства и организаций с численностью до 15 человек,

** в сопоставимых ценах.

Ввод в действие общей площади жилых домов

Наименование показателя	Январь-октябрь 2023 г., кв. м	в % к январю-октябрю 2022 г.	
Всего по городу Перми	488 312	84,3	↓
в том числе по районам:			
Дзержинский	96 871	100,8	↑
Индустриальный	24 777	178,0	↑
Кировский	-	-	
Ленинский	229 854	76,1	↓
Мотовилихинский	10 614	143,0	↑
Орджоникидзевский	-	-	
Свердловский	126 196	80,8	↓
Индивидуальное жилищное строительство	151 692	89,2	↓

Ввод в действие общей площади жилых домов (нарастающим итогом)



ТРАНСПОРТ

Наименование показателя	Январь-октябрь 2023 г.	в % к январю- октябрю 2022 г.	
Перевезено грузов, тыс. т*	794,2	88,2	↓
в том числе на коммерческой основе	794,2	88,2	↓
Грузооборот, тыс. т-км*	742 379,7	115,9	↑
в том числе на коммерческой основе	742 379,7	115,9	↑

* без субъектов малого предпринимательства и организацией с численностью до 15 человек.

ДОРОЖНО-ТРАНСПОРТНЫЕ ПРОИСШЕСТВИЯ И ПОСТРАДАВШИЕ

Наименование показателя	Количество ДТП		Погибло, чел		Ранено, чел	
	Январь- октябрь 2023 г.	в % к январю- октябрю 2022 г.	Январь- октябрь 2023 г.	в % к январю- октябрю 2022 г.	Январь- октябрь 2023 г.	в % к январю- октябрю 2022 г.
Всего	653	121,2	31	119,2	751	112,1
из них дети до 16 лет	99	133,8	2	200,0	126	120,0

ПОТРЕБИТЕЛЬСКИЙ РЫНОК ТОВАРОВ И УСЛУГ

Основные показатели	Январь-октябрь 2023 г.	в % к январю- октябрю 2022 г.	
Оборот розничной торговли в действующих ценах, всего, млн. руб.	174 893,0	111,1*	↑
в том числе:			
пищевые продукты, включая напитки, и табачные изделия	82 800,2	108,4*	↑
непродовольственные товары	92 092,8	113,7*	↑
Индекс потребительских цен на товары и услуги (в среднем по Пермскому краю), %	105,8**	105,4	

* в сопоставимых ценах,

** октябрь 2023 года к декабрю 2022 года.

ФИНАНСЫ

Сальдированный финансовый результат организаций г. Перми (прибыль минус убыток) *,**

Основные показатели	Январь-сентябрь 2023 г. млн. руб.	в % к январю-сентябрю 2022 г.	
Всего	137 204,7	137,1	↑
из них:			
добыча полезных ископаемых	74 078,2	122,9	↑
обрабатывающие производства	37 534,6	171,5	↑
обеспечение электрической энергией, газом и паром; кондиционирование воздуха	2 262,7	135,5	↑
водоснабжение; водоотведение, организация сбора и утилизации отходов, деятельность по ликвидации загрязнений	2 009,4	90,1	↓
строительство	2 399,4	189,0	↑
торговля оптовая и розничная; ремонт автотранспортных средств и мотоциклов	11 966,6	91,9	↓
транспортировка и хранение	103,6	-	↑
деятельность гостиниц и предприятий общественного питания	297,2	168,4	↑
деятельность в области информации и связи	3 976,2	-	↑
деятельность по операциям с недвижимым имуществом	-462,8	-	↓
деятельность профессиональная, научная и техническая	874,6	62,6	↓
деятельность административная и сопутствующие дополнительные услуги	1 454,5	-	↑
образование	54,6	-	↑
деятельность в области здравоохранения и социальных услуг	415,7	108,1	↑
деятельность в области культуры, спорта, организации досуга и развлечений	-1,3	-	
предоставление прочих видов услуг	30,4	К	

* без субъектов малого предпринимательства и организаций с численностью до 15 человек, без учёта банков, страховых компаний и бюджетных организаций,

** сравнение показателей с соответствующим периодом 2021 года произведено в текущих ценах по сопоставимому кругу предприятий.

РЫНОК ТРУДА и БЕЗРАБОТИЦА

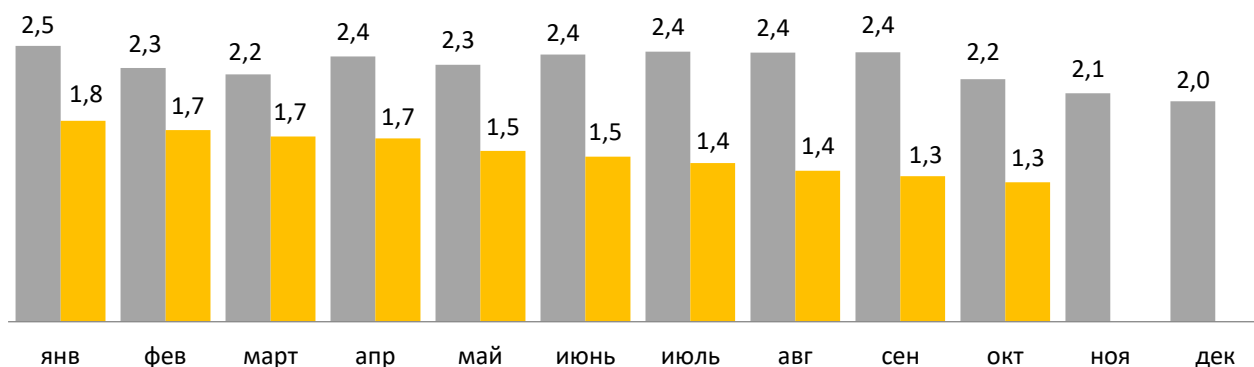
Основные показатели	Январь- сентябрь 2023 г.	в % к январю- сентябрю 2022 г.	
Численность работающих на крупных и средних предприятиях – всего, чел.	270 096	99,9	↓
в том числе по отраслям:			
сельское, лесное хозяйство, охота, рыболовство и рыбоводство	677	110,4	↑
добыча полезных ископаемых	1 948	92,8	↓
обрабатывающие производства	78 803	103,2	↑
обеспечение электрической энергией, газом и паром; кондиционирование воздуха	9 030	92,9	↓
водоснабжение; водоотведение, организация сбора и утилизации отходов, деятельность по ликвидации загрязнений	2 635	99,9	↓
строительство	7 534	101,9	↑
торговля оптовая и розничная; ремонт автотранспортных средств и мотоциклов	23 688	96,7	↓
транспортировка и хранение	17 784	101,4	↑
деятельность гостиниц и предприятий общественного питания	2 029	103,5	↑
деятельность в области информации и связи	11 615	97,7	↓
деятельность финансовая и страховая	6 912	94,9	↓
деятельность по операциям с недвижимым имуществом	1 484	77,0	↓
деятельность профессиональная, научная и техническая	17 180	102,8	↑
деятельность административная и сопутствующие дополнительные услуги	4 628	101,6	↑
государственное управление и обеспечение военной безопасности; социальное обеспечение	26 003	99,6	↓
образование	27 195	101,6	↑
деятельность в области здравоохранения и социальных услуг	26 548	97,4	↓
деятельность в области культуры, спорта, организации досуга и развлечений	3 946	85,4	↓
предоставление прочих видов услуг	458	112,1	↑

Наименование показателя	Декабрь 2022 г.	Январь 2023 г.	Октябрь 2023 г.	Октябрь 2023 г. в % к декабрю 2022 г.	
Численность граждан, обратившихся за содействием в поиске подходящей работы, на конец отчетного периода	2 598	2 597	3 145	121,1	↑
из них:					
незанятые граждане	2 566	2 565	3 113	121,3	↑
Численность безработных граждан, на конец отчетного периода	1 997	1 822	1 265	63,3	↓
в том числе получают пособие по безработице	1 618	1 461	1 016	62,8	↓
Заявленная работодателями потребность в работниках на конец отчетного периода	6 331	6 823	12 521	197,8	↑
из них:					
по рабочим профессиям	4 324	4 254	8 540	197,5	↑
с оплатой труда выше прожиточного минимума	6 331	6 823	12 521	197,8	↑
Число граждан, нашедших работу (доходное занятие)	430	328	518	120,5	↑
из них безработные граждане	323	208	187	57,9	↓

Динамика численности безработных граждан

■ 2022
■ 2023

тыс. чел.



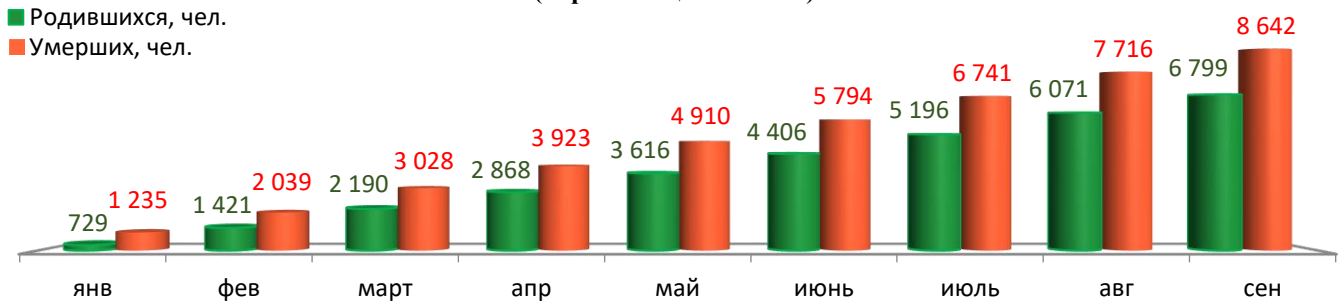
МАТЕРИАЛЬНОЕ ПОЛОЖЕНИЕ НАСЕЛЕНИЯ

Основные показатели	Январь- сентябрь 2023 г.	в % к январю- сентябрю 2022 г.	
Среднемесячная заработная плата работников крупных и средних предприятий города - всего, руб.:	70 060,7	116,0	↑
в том числе по отраслям:			
сельское, лесное хозяйство, охота, рыболовство и рыбоводство	64 978,9	112,7	↑
добыча полезных ископаемых	111 330,4	117,3	↑
обрабатывающие производства	74 506,7	119,5	↑
обеспечение электрической энергией, газом и паром; кондиционирование воздуха	76 442,2	115,2	↑
водоснабжение; водоотведение, организация сбора и утилизации отходов, деятельность по ликвидации загрязнений	56 859,7	113,8	↑
строительство	72 011,1	121,1	↑
торговля оптовая и розничная; ремонт автотранспортных средств и мотоциклов	59 468,7	113,8	↑
транспортировка и хранение	64 276,1	114,8	↑
деятельность гостиниц и предприятий общественного питания	43 252,5	119,2	↑
деятельность в области информации и связи	96 891,1	114,6	↑
деятельность финансовая и страховая	88 756,5	117,4	↑
деятельность по операциям с недвижимым имуществом	46 732,8	105,6	↑
деятельность профессиональная, научная и техническая	89 657,4	114,4	↑
деятельность административная и сопутствующие дополнительные услуги	50 159,9	137,1	↑
государственное управление и обеспечение военной безопасности; социальное обеспечение	64 197,6	113,3	↑
образование	55 806,8	112,3	↑
деятельность в области здравоохранения и социальных услуг	58 291,2	111,8	↑
деятельность в области культуры, спорта, организации досуга и развлечений	64 089,7	114,6	↑
предоставление прочих видов услуг	74 592,6	115,6	↑

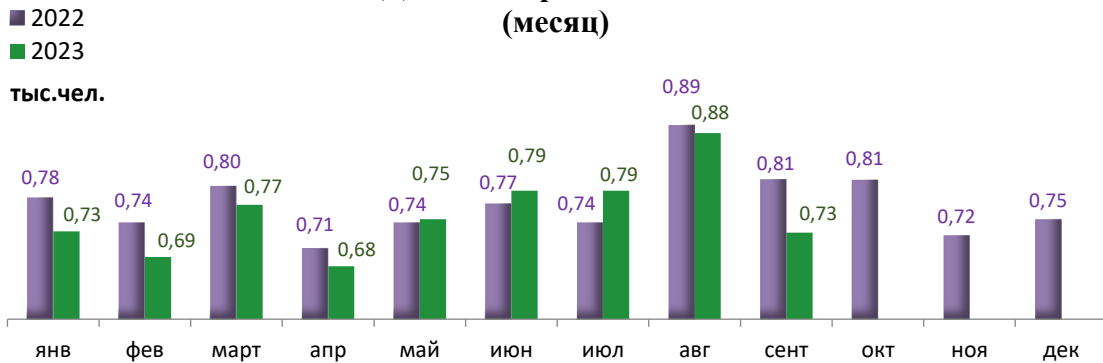
ДЕМОГРАФИЧЕСКАЯ СИТУАЦИЯ

Наименование показателя	Январь-сентябрь 2023 г.	Январь-сентябрь 2022 г.	Январь-сентябрь 2023 г. относительно января-сентября 2022 г.
Родившихся - всего, чел.	6 799	6 977	↓
в расчете на 1000 населения	8,9	9,0	↓
Умерших - всего, чел.	8 642	9 735	↓
в расчете на 1000 населения	11,3	12,5	↓
Умерших детей до 1 года - всего, чел.	29	30	↓
Естественный прирост, убыль (-), чел.	-1 843	-2 758	↑
в расчете на 1000 населения	-2,4	-3,5	↑
Миграционный прирост/убыль, чел.	318	-3 702	↑

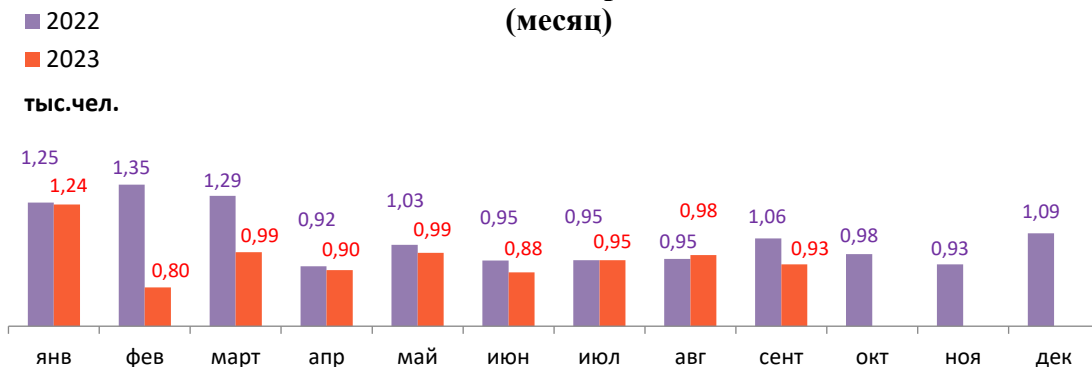
Динамика рождаемости и смертности (нарастающим итогом)



Динамика рождаемости (месяц)



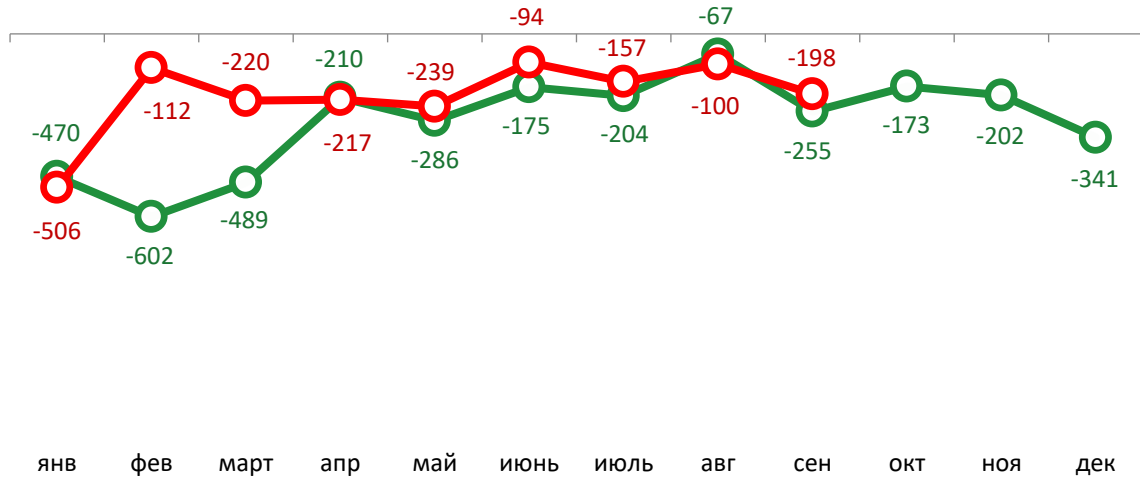
Динамика смертности (месяц)



Естественный прирост, убыль (-) (месяц)

2022
2023

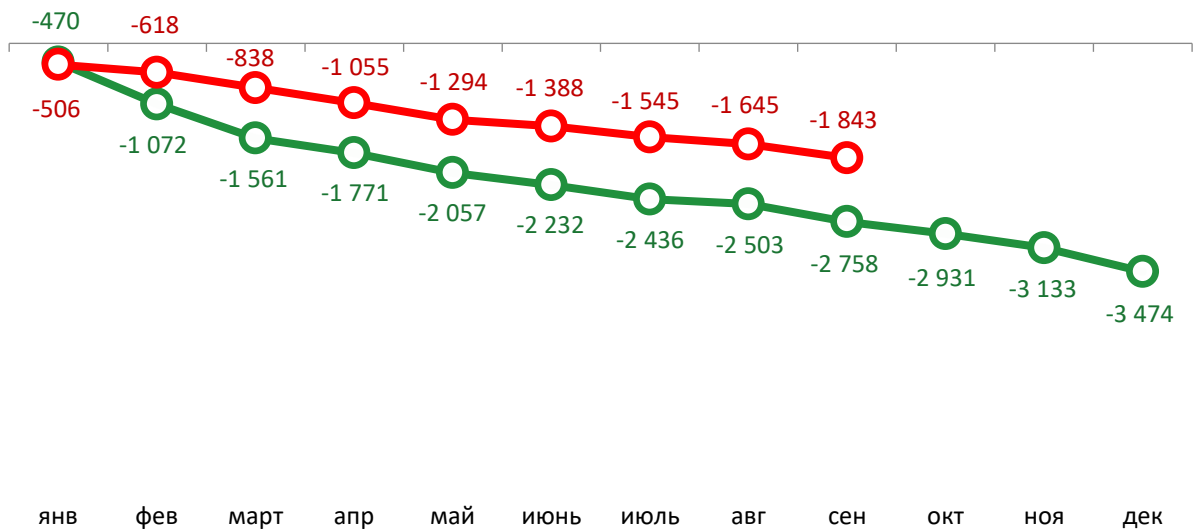
чел.



Естественный прирост, убыль (-) (нарастающим итогом)

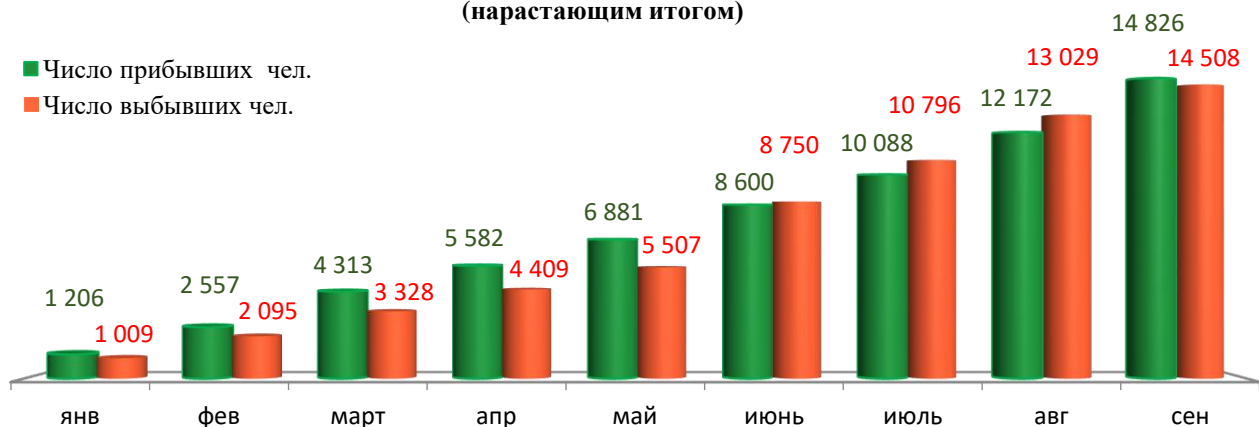
2022
2023

чел.

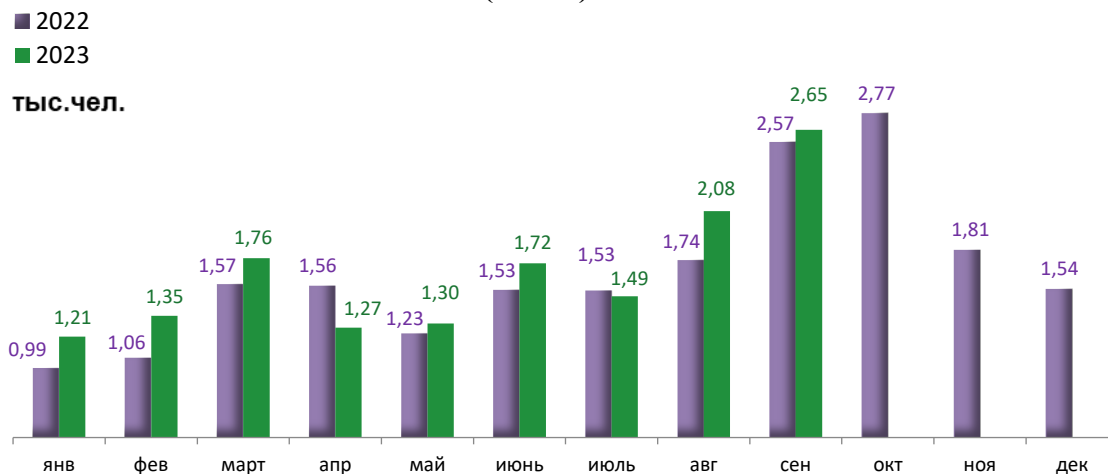


МИГРАЦИЯ НАСЕЛЕНИЯ

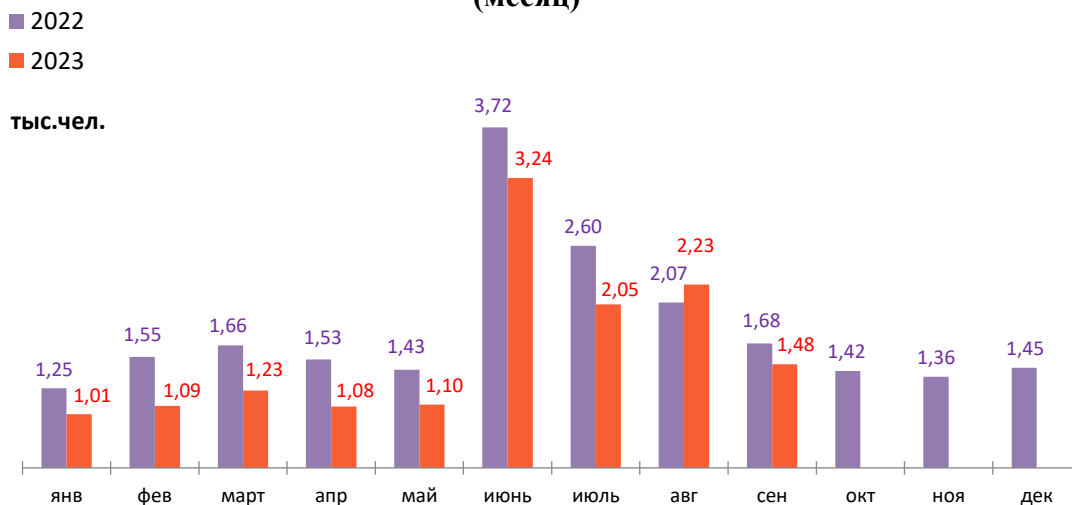
Динамика миграционных потоков (нарастающим итогом)



Число прибывших (месяц)



Число выбывших (месяц)

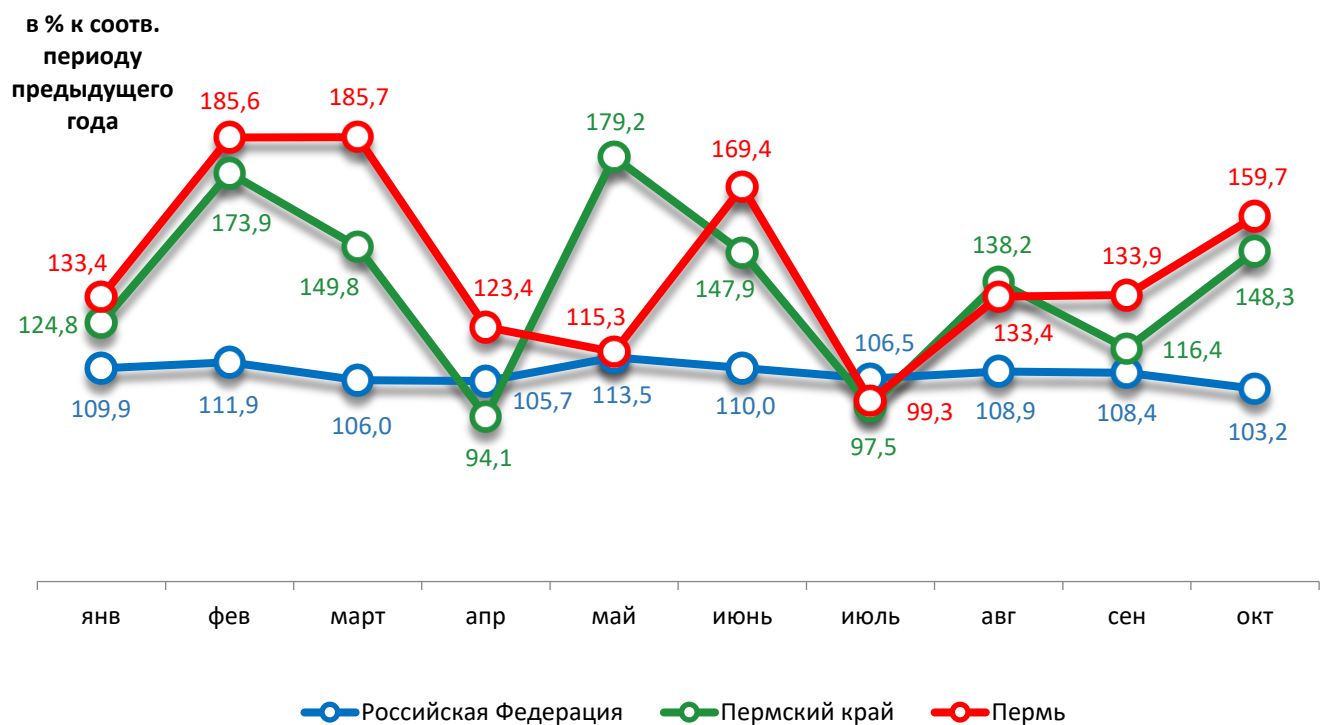


**СРАВНИТЕЛЬНЫЙ АНАЛИЗ
СОЦИАЛЬНО-ЭКОНОМИЧЕСКОГО РАЗВИТИЯ
РОССИЙСКОЙ ФЕДЕРАЦИИ, ПЕРМСКОГО КРАЯ И ГОРОДА ПЕРМИ**

**Динамика объема работ, выполненных по виду деятельности
«Строительство»**

Период	Российская Федерация		Пермский край		Пермь	
	Млрд. руб.	в % к соотв. периоду предыдущего года	Млн. руб.	в % к соотв. периоду предыдущего года	Млн. руб.	в % к соотв. периоду предыдущего года
Январь	623,1	109,9	9 665,8	124,8	1 356,8	133,4
Февраль	710,3	111,9	14 705,9	173,9	2 035,8	185,6
Март	921,6	106,0	18 029,8	149,8	2 464,8	185,7
Апрель	1 006,6	105,7	15 497,6	94,1	2 525,8	123,4
Май	1 078,3	113,5	22 028,0	179,2	2 548,4	115,3
Июнь	1 281,1	110,0	23 336,4	147,9	4 164,3	169,4
Июль	1 293,4	106,5	17 434,0	97,5	3 006,6	99,3
Август	1 372,4	108,9	22 444,3	138,2	3 750,7	133,4
Сентябрь	1 472,2	108,4	21 730,1	116,4	4 032,9	133,9
Октябрь	1 437,6	103,2	25 704,3	148,3	4 479,1	159,7

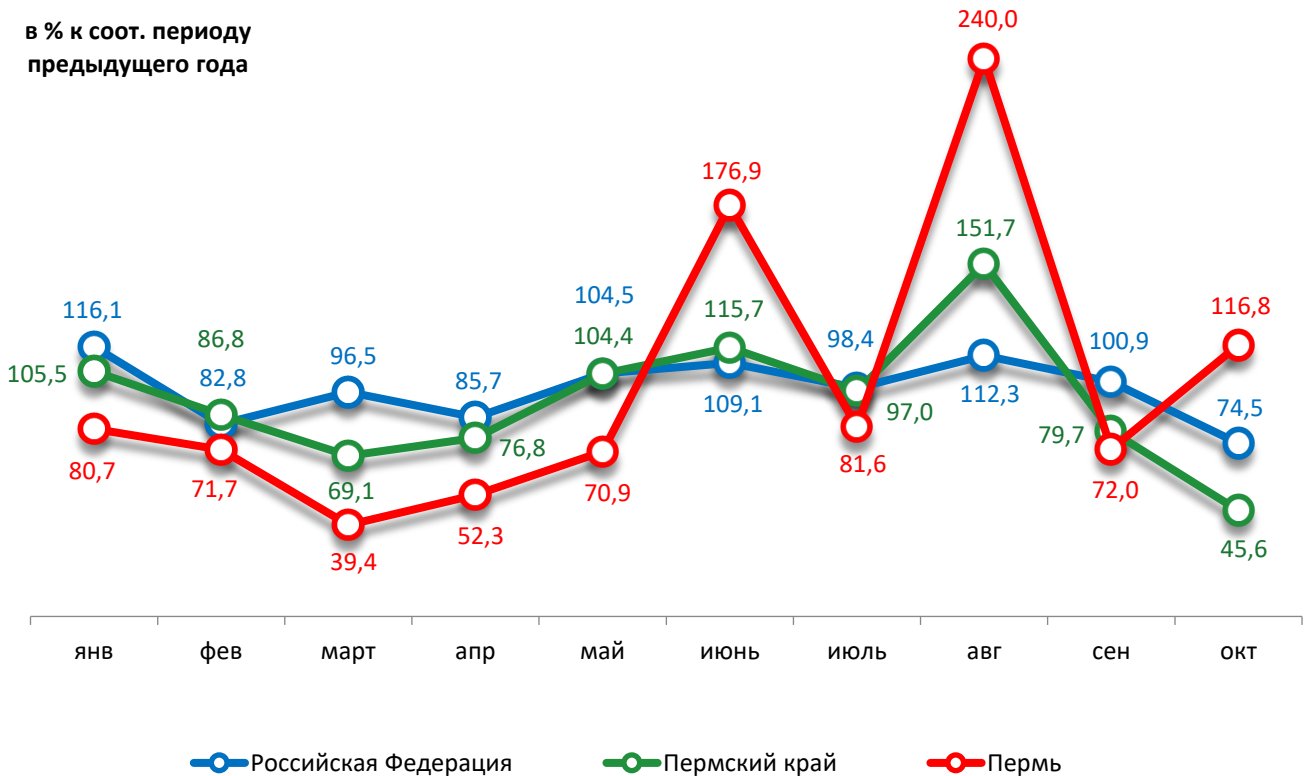
Динамика объема строительных работ



Динамика ввода в действие жилых домов

Период	Российская Федерация		Пермский край		Пермь	
	Млн. кв. м общей площади	в % к соотв. периоду предыдущего года	Тыс. кв. м общей площади	в % к соотв. периоду предыдущего года	Тыс. кв. м общей площади	в % к соотв. периоду предыдущего года
Январь	12,0	116,1	202,9	105,5	69,6	80,7
Февраль	8,3	82,8	126,0	86,8	20,2	71,7
Март	8,6	96,5	170,0	69,1	37,7	39,4
Апрель	7,1	85,7	117,2	76,8	32,6	52,3
Май	7,2	104,5	179,3	104,4	60,4	70,9
Июнь	8,9	109,1	130,6	115,7	38,9	176,9
Июль	7,9	98,4	133,9	97,0	32,0	81,6
Август	10,2	112,3	195,4	151,7	80,2	в 2,4р.
Сентябрь	9,5	100,9	144,9	79,7	50,9	72,0
Октябрь	6,5	74,5	85,9	45,6	65,8	116,8

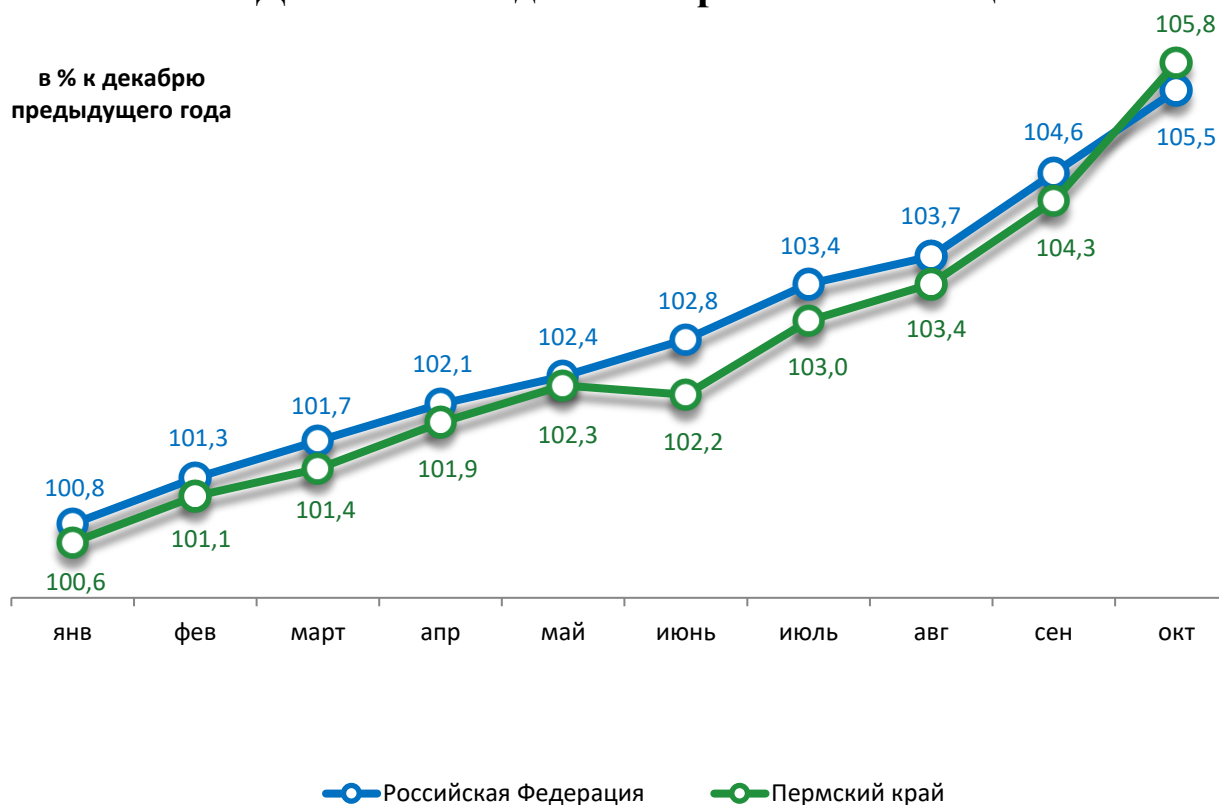
Динамика ввода жилья



Индексы потребительских цен и тарифов на товары и услуги

Период	Российская Федерация		Пермский край	
	в % к предыдущему периоду	в % к декабрю предыдущего года	в % к предыдущему периоду	в % к декабрю предыдущего года
Январь	100,8	100,8	100,6	100,6
Февраль	100,5	101,3	100,5	101,1
Март	100,4	101,7	100,3	101,4
Апрель	100,4	102,1	100,5	101,9
Май	100,3	102,4	100,4	102,3
Июнь	100,4	102,8	99,9	102,2
Июль	100,6	103,4	100,8	103,0
Август	100,3	103,7	100,3	103,4
Сентябрь	100,9	104,6	101,0	104,3
Октябрь	100,8	105,5	101,4	105,8

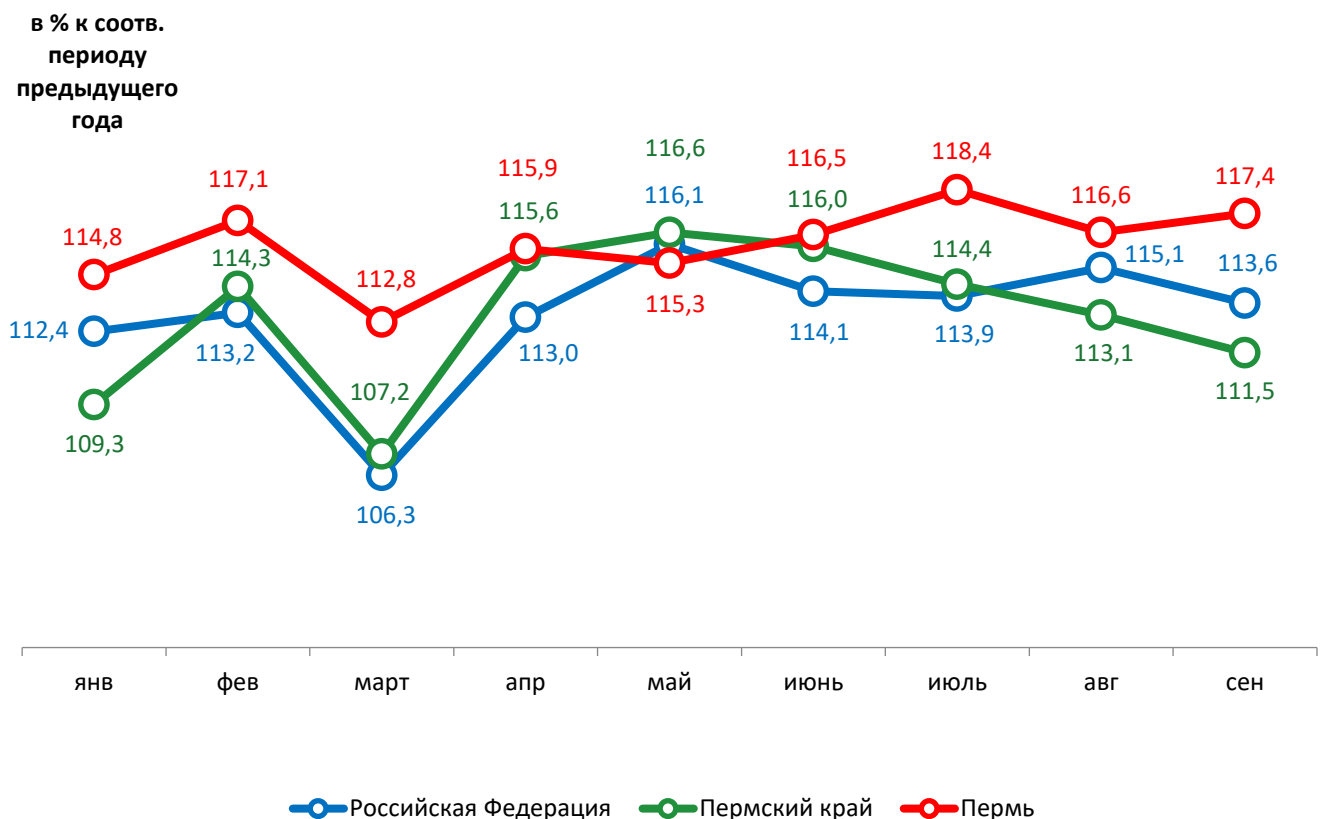
Динамика индекса потребительских цен



Среднемесячная номинальная начисленная заработная плата

Период	Российская Федерация		Пермский край		Пермь	
	руб.	в % к соотв. периоду предыдущего года	руб.	в % к соотв. периоду предыдущего года	руб.	в % к соотв. периоду предыдущего года
Январь	63 260,0	112,4	50 914,3	109,3	63 234,9	114,8
Февраль	65 094,0	113,2	50 632,2	114,3	62 870,0	117,1
Март	71 334,0	106,3	56 085,0	107,2	68 826,7	112,8
Апрель	71 204,0	113,0	58 113,0	115,6	71 171,2	115,9
Май	72 851,0	116,1	59 798,5	116,6	71 417,7	115,3
Июнь	76 604,0	114,1	63 680,2	116,0	78 632,0	118,4
Июль	71 419,0	113,9	59 010,1	114,4	72 611,9	116,6
Август	69 439,0	115,1	58 161,9	113,1	70 334,8	113,6
Сентябрь	70 922,0	113,6	58 311,7	111,5	71 497,3	117,4

Динамика среднемесячной заработной платы

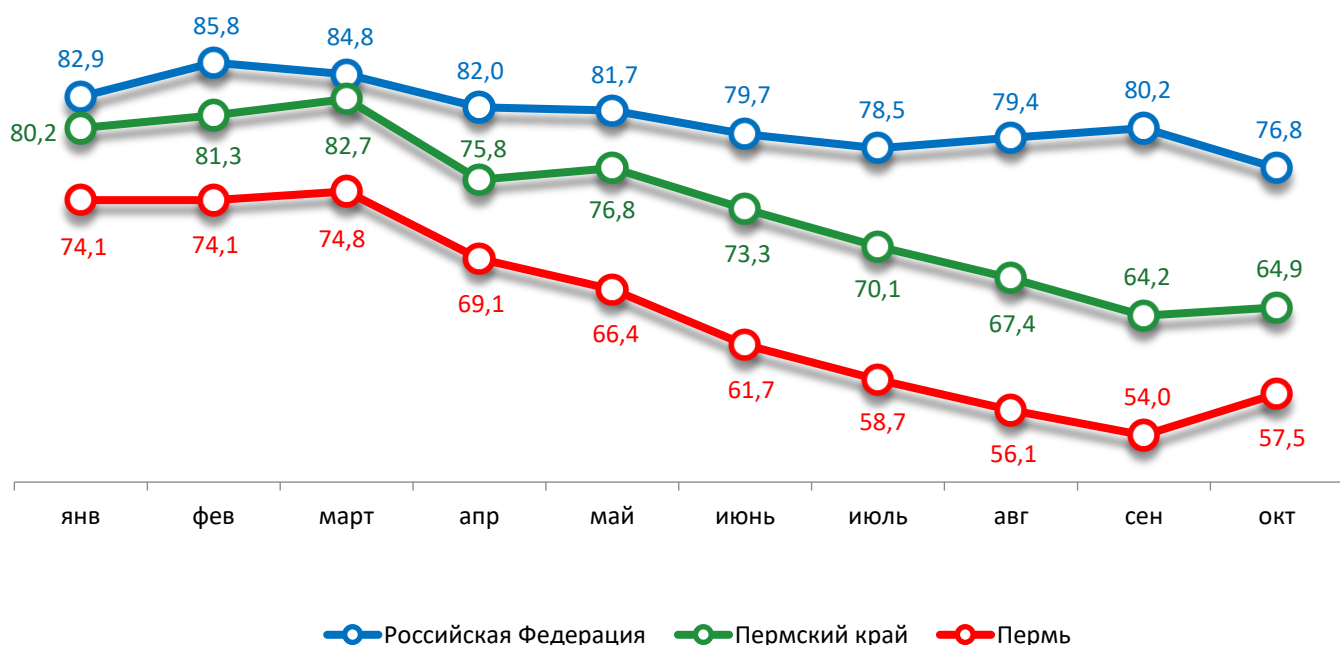


Динамика численности безработных

Период	Российская Федерация		Пермский край		Пермь	
	тыс. человек	в % к соотв. периоду предыдущего года	человек	в % к соотв. периоду предыдущего года	человек	в % к соотв. периоду предыдущего года
Январь	2 734	82,9	7 600	80,2	1 822	74,1
Февраль	2 635	85,8	7 528	81,3	1 736	74,1
Март	2 609	84,8	7 427	82,7	1 678	74,8
Апрель	2 466	82,0	7 331	75,8	1 661	69,1
Май	2 406	81,7	7 731	76,8	1 548	66,4
Июнь	2 351	79,7	7 715	73,3	1 495	61,7
Июль	2 276	78,5	7 469	70,1	1 437	58,7
Август	2 268	79,4	7 097	67,4	1 369	56,1
Сентябрь	2 315	80,2	6 087	64,2	1 318	54,0
Октябрь	2 224	76,8	5 510	64,9	1 265	57,5

Динамика численности безработных

в % к соот. периоду
предыдущего года



При подготовке Кратких итогов социально-экономического развития города Перми за январь-октябрь 2023 года использовались данные Территориального органа Федеральной службы государственной статистики по Пермскому краю, Госавтоинспекции.

Ответственный исполнитель:

Климова Гузель Маулизяновна

Отдел анализа и прогнозирования

Департамент планирования и мониторинга

Администрация города Перми

Тел: (342) 217-33-36