

**Администрация города Перми
Департамент планирования и мониторинга**



**КРАТКИЕ ИТОГИ
СОЦИАЛЬНО-ЭКОНОМИЧЕСКОГО РАЗВИТИЯ
города ПЕРМИ**

ЯНВАРЬ-ДЕКАБРЬ 2024 года

Пермь – 2025

Основные итоги социально-экономического развития города Перми за январь-декабрь 2024 года

Наименование показателя	Январь-декабрь 2024 г.	в % к январю-декабрю 2023 г.	
Численность постоянного населения на 01.01.2024, чел.	1 026 912	99,98	↓
Число родившихся, чел.*	8 064	97,3	↓
Число умерших, чел.*	11 233	105,8	↑
Естественный прирост, убыль (-), чел.*	-3 169		↓
Миграционный прирост, убыль (-), чел.*	2 841	127,2	↑
Оборот крупных и средних организаций, млн. руб.	1 679 310,9	120,0	↑
Объем отгруженной продукции собственного производства, выполненных работ и услуг, млн. руб.**	1 006 761,5	119,7	↑
Инвестиции в основной капитал по крупным и средним организациям (январь-сентябрь 2024 г.), всего, млн. руб.	205 687,7	164,0	↑
Объем работ, выполненных по виду деятельности «Строительство», млн. руб.**	58 882,0	128,3***	↑
Ввод в действие общей площади жилых домов, тыс. кв. м	640,2	88,3	↓
Перевезено грузов, тыс. т**	960,0	99,8	↓
Грузооборот, млн. т-км**	816,1	91,6	↓
Оборот розничной торговли, млн. руб.**	265 658,2	113,0***	↑
Оборот общественного питания, млн. руб.**	6 318,1	120,6***	↑
Индекс потребительских цен на товары и услуги (в среднем по Пермскому краю), %	109,9****	109,1	
Сальдированный финансовый результат организаций города Перми (прибыль минус убыток), млн. руб.*, **	318 781,5	164,3	↑
Численность зарегистрированных безработных на конец отчетного периода, чел.	791	68,2	↓
Численность работающих на крупных и средних предприятиях (без внешних совместителей), чел.*	276 383	101,0	↑
Среднемесячная заработная плата работников крупных и средних предприятий города, руб.*	84 395,5	118,2	↑
Фонд начисленной заработной платы работников крупных и средних предприятий города, млн. руб.*	256 580,6	119,4	↑

* за январь-ноябрь 2024 года и в % к январю-ноябрю 2023 года,

** без субъектов малого предпринимательства и организаций с численностью до 15 человек,

*** в сопоставимых ценах,

**** декабрь 2024 года к декабрю 2023 года.

ЭКОНОМИЧЕСКАЯ АКТИВНОСТЬ*

Основные показатели	Оборот организаций по видам экономической деятельности, млн. руб., в действующих ценах			Объем отгруженной продукции собственного производства, выполненных работ и услуг, млн. руб., в действующих ценах		
	Январь-декабрь 2024 г.	в % к январю-декабрю 2023 г.		Январь-декабрь 2024 г.	в % к январю-декабрю 2023 г.	
Всего	1 679 310,9	120,0	↑	1 006 761,5	119,7	↑
из них:						
сельское, лесное хозяйство, охота, рыболовство и рыбоводство	4 054,8	141,4	↑	1 040,8	98,3	↓
добыча полезных ископаемых	7 654,3	75,8	↓	7 012,8	79,3	↓
обрабатывающие производства	664 086,7	121,1	↑	604 504,4	121,6	↑
обеспечение электрической энергией, газом и паром; кондиционирование воздуха	129 762,5	115,5	↑	78 786,2	113,4	↑
водоснабжение; водоотведение, организация сбора и утилизации отходов, деятельность по ликвидации загрязнений	14 613,7	88,3	↓	17 828,3	101,9	↑
строительство	59 785,8	141,7	↑	58 817,1	140,1	↑
торговля оптовая и розничная; ремонт автотранспортных средств и мотоциклов	577 599,2	120,9	↑	19 641,3	138,1	↑
транспортировка и хранение	31 184,7	95,0	↓	32 127,5	122,6	↑
деятельность гостиниц и предприятий общественного питания	5 239,7	124,1	↑	6 059,2	121,3	↑
деятельность в области информации и связи	45 389,4	105,9	↑	43 846,4	107,3	↑
деятельность финансовая и страховая	-	-		К	115,0	↑
деятельность по операциям с недвижимым имуществом	6 669,3	73,1	↓	8 062,0	147,2	↑
деятельность профессиональная, научная и техническая	51 219,6	111,2	↑	50 844,0	118,1	↑
деятельность административная и сопутствующие дополнительные услуги	26 079,1	в 4,6р.	↑	25 040,1	110,2	↑
государственное управление и обеспечение военной безопасности; социальное обеспечение	462,0	84,8	↓	К	91,4	↓
образование	10 868,5	112,7	↑	7 828,5	108,8	↑
деятельность в области здравоохранения и социальных услуг	41 589,6	114,3	↑	41 738,9	114,4	↑
деятельность в области культуры, спорта, организации досуга и развлечений	2 529,8	118,3	↑	2 393,3	115,8	↑
предоставление прочих видов услуг	522,1	142,1	↑	565,4	45,3	↓

* без субъектов малого предпринимательства и организаций с численностью до 15 человек

ИНВЕСТИЦИИ

Структура инвестиций в основной капитал по источникам финансирования*

Наименование показателя	Январь-сентябрь 2024 г., млн. руб.	в % к итогу
Инвестиции в основной капитал – всего	205 687,7	100,0
в том числе по источникам финансирования:		
<i>Собственные средства</i>	<i>105 579,6</i>	<i>51,3</i>
<i>Привлеченные средства</i>	<i>100 108,1</i>	<i>48,7</i>
в том числе:		
кредиты банков	7 088,0	3,4
заемные средства других организаций	8 347,5	4,1
бюджетные средства	36 911,1	18,0
в том числе:		
из федерального бюджета	13 947,1	6,8
из бюджетов субъектов Российской Федерации	21 828,4	10,6
из местных бюджетов	1 135,6	0,6
средства государственных внебюджетных фондов	1 241,0	0,6
прочие	46 520,5	22,6

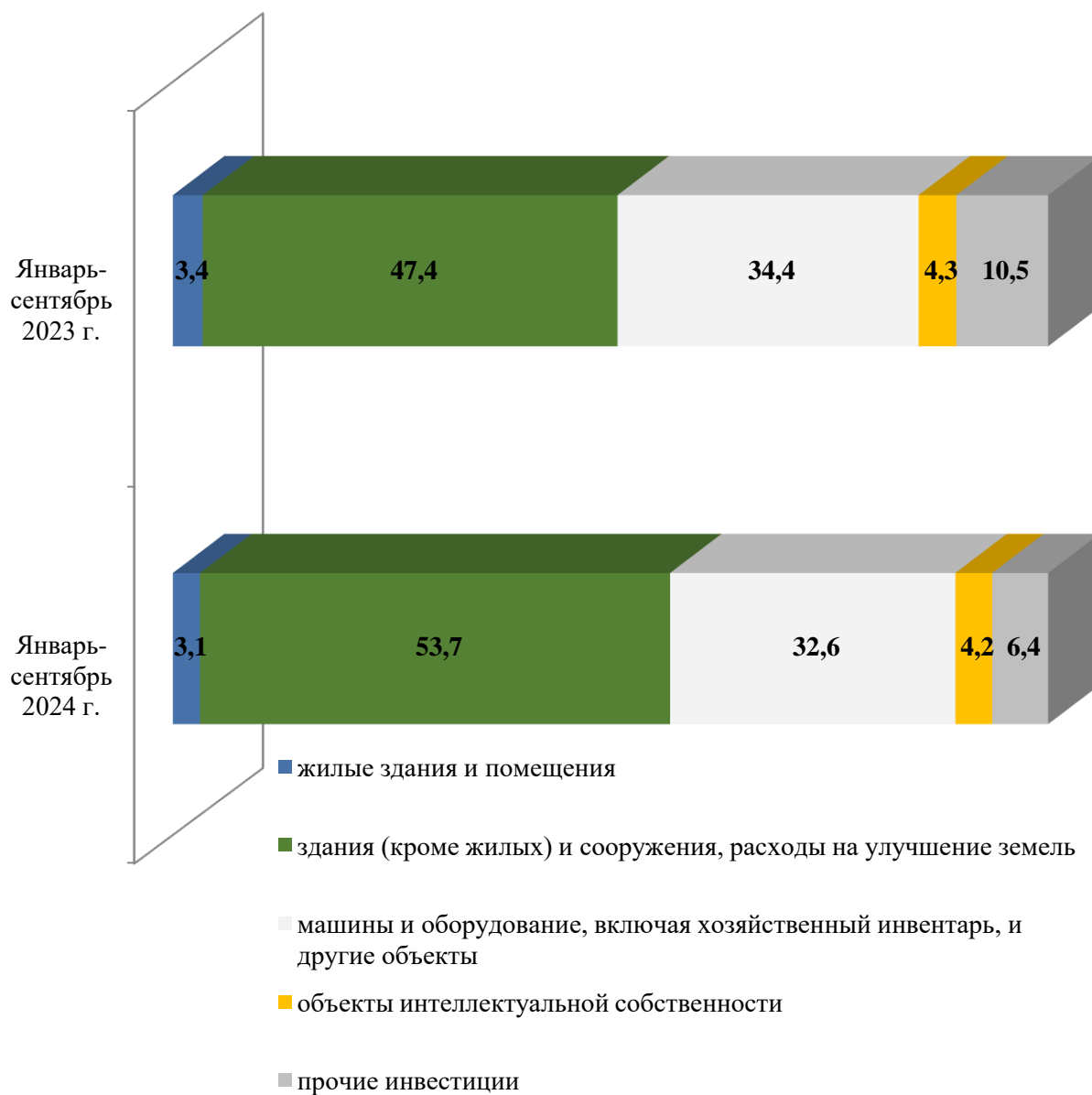
* без субъектов малого предпринимательства и объема инвестиций, не наблюдаемых прямыми статистическими методами.

Видовая структура инвестиций в основной капитал*

Наименование показателя	Январь-сентябрь 2024 г., млн. руб.	в % к итогу
Инвестиции в основной капитал	205 687,7	100,0
в том числе:		
жилые здания и помещения	6 431,3	3,1
здания (кроме жилых) и сооружения, расходы на улучшение земель	110 411,5	53,7
машины и оборудование, включая хозяйственный инвентарь, и другие объекты	67 009,3	32,6
объекты интеллектуальной собственности	8 732,7	4,2
прочие инвестиции	13 102,9	6,4

* без субъектов малого предпринимательства и объема инвестиций, не наблюдаемых прямыми статистическими методами.

Видовая структура инвестиций в основной капитал



СТРОИТЕЛЬСТВО

Объем работ, выполненных по виду деятельности «Строительство»*

Наименование показателя	Январь-декабрь 2024 г., млн. руб.	в % к январю-декабрю 2023 г.**	
Всего по городу Перми	58 882,0	128,3	↑
в том числе по районам:			
Дзержинский	12 836,2	91,2	↓
Индустриальный	8 892,2	102,5	↑
Кировский	К	106,5	↑
Ленинский	8 732,9	149,1	↑
Мотовилихинский	К	127,3	↑
Орджоникидзевский	5 185,0	3 103,2	↑
Свердловский	18 914,3	138,2	↑

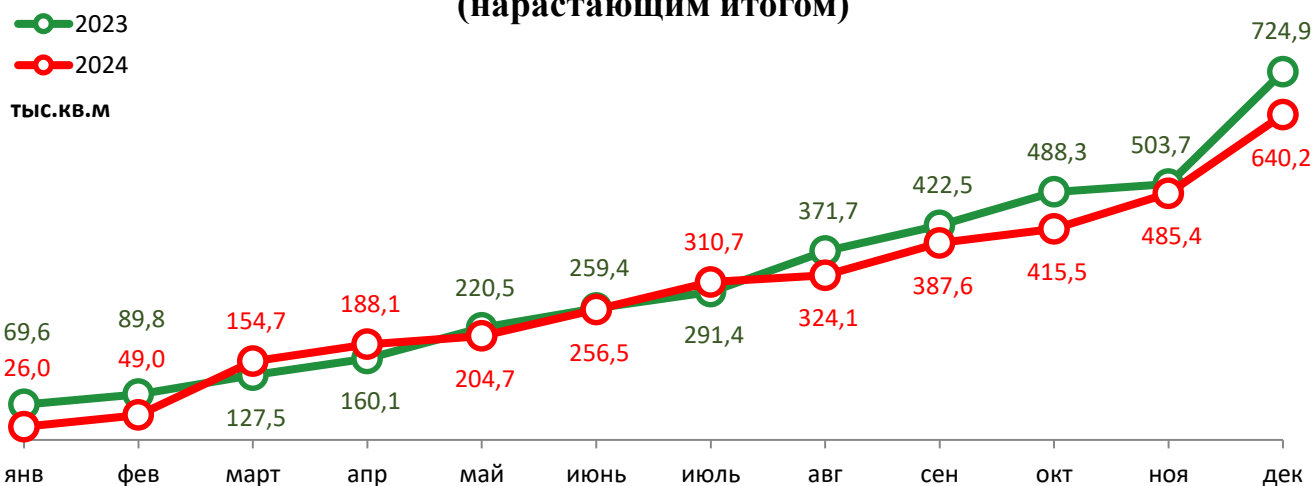
* без субъектов малого предпринимательства и организаций с численностью до 15 человек,

** в сопоставимых ценах.

Ввод в действие общей площади жилых домов

Наименование показателя	Январь-декабрь 2024 г., кв. м	в % к январю-декабрю 2023 г.	
Всего по городу Перми	640 220	88,3	↓
в том числе по районам:			
Дзержинский	180 815	144,8	↑
Индустриальный	10 036	40,5	↓
Кировский	-	-	-
Ленинский	235 923	73,0	↓
Мотовилихинский	9 284	87,5	↓
Орджоникидзевский	-	-	-
Свердловский	204 162	88,2	↓
Индивидуальное жилищное строительство	155 792	87,7	↓

Ввод в действие общей площади жилых домов (нарастающим итогом)



ТРАНСПОРТ

Наименование показателя	Январь-декабрь 2024 г.	в % к январю-декабрю 2023 г.	
		Январь-декабрь 2024 г.	Изменение
Перевезено грузов, тыс. т*	960,0	99,8	↓
в том числе на коммерческой основе	960,0	99,8	↓
Грузооборот, тыс. т-км*	816 065,4	91,6	↓
в том числе на коммерческой основе	816 065,4	91,6	↓

* без субъектов малого предпринимательства и организацией с численностью до 15 человек.

ДОРОЖНО-ТРАНСПОРТНЫЕ ПРОИСШЕСТВИЯ И ПОСТРАДАВШИЕ

Наименование показателя	Количество ДТП		Погибло, чел		Ранено, чел	
	Январь-декабрь 2024 г.	в % к январю-декабрю 2023 г.	Январь-декабрь 2024 г.	в % к январю-декабрю 2023 г.	Январь-декабрь 2024 г.	в % к январю-декабрю 2023 г.
Всего	749	96,3	47	127,0	931	102,6
из них дети до 16 лет	117	99,2	2	66,7	192	123,9

ПОТРЕБИТЕЛЬСКИЙ РЫНОК ТОВАРОВ И УСЛУГ

Основные показатели	Январь-декабрь 2024 г.	в % к январю-декабрю 2023 г.	
		Январь-декабрь 2024 г.	Изменение
Оборот розничной торговли в действующих ценах, всего, млн. руб.	265 658,2	113,0*	↑
в том числе:			
пищевые продукты, включая напитки, и табачные изделия	121 037,7	107,6*	↑
непродовольственные товары	144 620,5	118,0*	↑
Индекс потребительских цен на товары и услуги (в среднем по Пермскому краю), %	109,9**	109,1	

* в сопоставимых ценах,

** декабрь 2024 года к декабрю 2023 года.

ФИНАНСЫ

Сальдированный финансовый результат организаций г. Перми (прибыль минус убыток)*, **

Основные показатели	Январь-ноябрь 2024 г. млн. руб.	в % к январю-ноябрю 2023 г.	
Всего	318 781,5	164,3	↑
из них:			
добыча полезных ископаемых	215 285,3	в 2,0р.	↑
обрабатывающие производства	56 038,0	122,1	↑
обеспечение электрической энергией, газом и паром; кондиционирование воздуха	4 439,1	134,9	↑
водоснабжение; водоотведение, организация сбора и утилизации отходов, деятельность по ликвидации загрязнений	2 791,6	124,3	↑
строительство	5 017,2	113,9	↑
торговля оптовая и розничная; ремонт автотранспортных средств и мотоциклов	25 583,6	122,6	↑
транспортировка и хранение	480,4	в 2,5р.	↑
деятельность гостиниц и предприятий общественного питания	169,6	43,5	↓
деятельность в области информации и связи	-2 911,6	-	↓
деятельность по операциям с недвижимым имуществом	2 616,0	в 3,5р.	↑
деятельность профессиональная, научная и техническая	3 231,6	185,5	↑
деятельность административная и сопутствующие дополнительные услуги	5 388,7	в 2,6р.	↑
образование	-71,5	-	↓
деятельность в области здравоохранения и социальных услуг	597,0	133,5	↑
деятельность в области культуры, спорта, организации досуга и развлечений	К	в 2,3р.	↑
предоставление прочих видов услуг	56,5	94,3	↓

* без субъектов малого предпринимательства и организаций с численностью до 15 человек, без учёта банков, страховых организаций и бюджетных организаций,

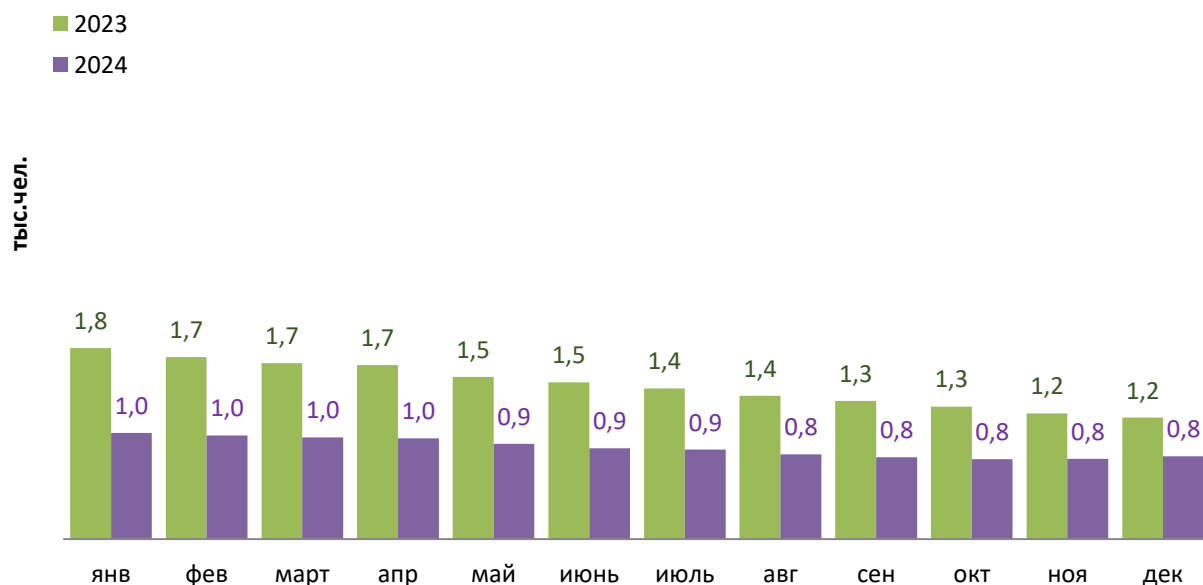
** сравнение показателей с соответствующим периодом 2022 года произведено в текущих ценах по сопоставимому кругу предприятий.

РЫНОК ТРУДА и БЕЗРАБОТИЦА

Основные показатели	Январь-ноябрь 2024 г.	в % к январю- ноябрю 2023 г.	
Численность работающих на крупных и средних предприятиях – всего, чел.	276 383	101,0	↑
в том числе по отраслям:			
сельское, лесное хозяйство, охота, рыболовство и рыбоводство	389	59,7	↓
добыча полезных ископаемых	1 759	92,4	↓
обрабатывающие производства	84 671	105,7	↑
обеспечение электрической энергией, газом и паром; кондиционирование воздуха	8 823	98,0	↓
водоснабжение; водоотведение, организация сбора и утилизации отходов, деятельность по ликвидации загрязнений	2 628	98,1	↓
строительство	9 132	103,0	↑
торговля оптовая и розничная; ремонт автотранспортных средств и мотоциклов	25 204	101,7	↑
транспортировка и хранение	17 141	97,0	↓
деятельность гостиниц и предприятий общественного питания	2 494	105,9	↑
деятельность в области информации и связи	11 649	99,5	↓
деятельность финансовая и страховая	6 665	98,6	↓
деятельность по операциям с недвижимым имуществом	1 515	93,4	↓
деятельность профессиональная, научная и техническая	17 189	100,7	↑
деятельность административная и сопутствующие дополнительные услуги	4 950	103,7	↑
государственное управление и обеспечение военной безопасности; социальное обеспечение	25 102	96,8	↓
образование	26 757	97,5	↓
деятельность в области здравоохранения и социальных услуг	26 036	99,7	↓
деятельность в области культуры, спорта, организации досуга и развлечений	3 798	101,1	↑
предоставление прочих видов услуг	482	108,8	↑

Наименование показателя	Декабрь 2023 г.	Январь 2024 г.	Декабрь 2024 г.	Декабрь 2024 г. в % к декабрю 2023 г.	
Численность граждан, обратившихся за содействием в поиске подходящей работы, на конец отчетного периода	2 059	1 970	1 042	50,6	↓
из них:					
незанятые граждане	2 046	1 935	995	48,6	↓
Численность безработных граждан, на конец отчетного периода	1 159	1 012	791	68,2	↓
в том числе получают пособие по безработице	958	794	681	71,1	↓
Заявленная работодателями потребность в работниках на конец отчетного периода	11 550	11 241	8 444	73,1	↓
из них:					
по рабочим профессиям	8 117	7 377	5 738	70,7	↓
с оплатой труда выше прожиточного минимума	11 550	11 241	8 444	73,1	↓
Число граждан, нашедших работу (доходное занятие)	916	337	423	46,2	↓
из них безработные граждане	212	142	102	48,1	↓

Динамика численности безработных граждан



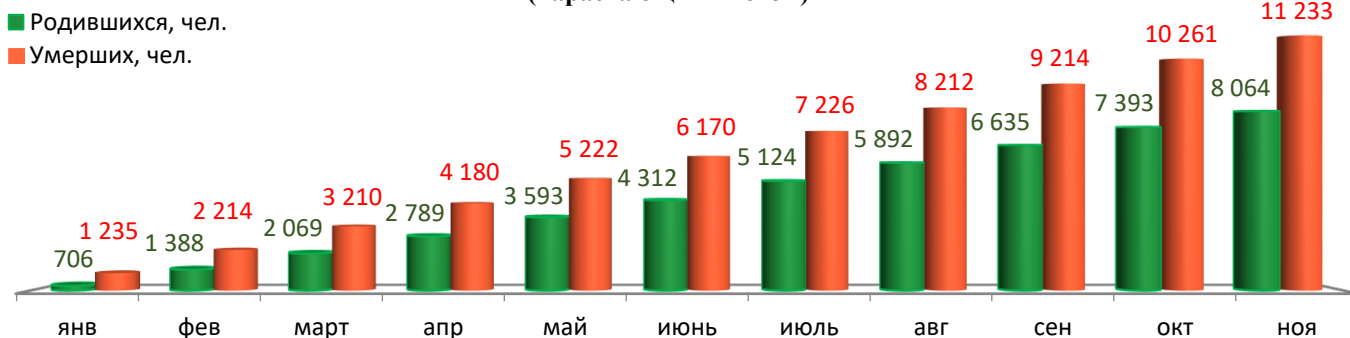
МАТЕРИАЛЬНОЕ ПОЛОЖЕНИЕ НАСЕЛЕНИЯ

Основные показатели	Январь-ноябрь 2024 г.	в % к январю- ноябрю 2023 г.	
Среднемесячная заработная плата работников крупных и средних предприятий города - всего, руб.:	84 395,5	118,2	↑
в том числе по отраслям:			
сельское, лесное хозяйство, охота, рыболовство и рыбоводство	59 251,1	92,0	↓
добыча полезных ископаемых	137 802,2	123,2	↑
обрабатывающие производства	91 300,7	120,3	↑
обеспечение электрической энергией, газом и паром; кондиционирование воздуха	88 133,1	115,7	↑
водоснабжение; водоотведение, организация сбора и утилизации отходов, деятельность по ликвидации загрязнений	70 858,9	121,7	↑
строительство	93 832,7	120,7	↑
торговля оптовая и розничная; ремонт автотранспортных средств и мотоциклов	71 014,0	115,6	↑
транспортировка и хранение	79 183,2	121,5	↑
деятельность гостиниц и предприятий общественного питания	50 229,2	109,2	↑
деятельность в области информации и связи	113 053,8	114,9	↑
деятельность финансовая и страховая	107 164,6	118,0	↑
деятельность по операциям с недвижимым имуществом	53 232,4	112,9	↑
деятельность профессиональная, научная и техническая	107 259,6	118,3	↑
деятельность административная и сопутствующие дополнительные услуги	60 448,9	122,6	↑
государственное управление и обеспечение военной безопасности; социальное обеспечение	74 586,7	113,5	↑
образование	68 157,2	118,1	↑
деятельность в области здравоохранения и социальных услуг	68 214,0	116,6	↑
деятельность в области культуры, спорта, организации досуга и развлечений	75 800,7	115,4	↑
предоставление прочих видов услуг	85 545,3	111,5	↑

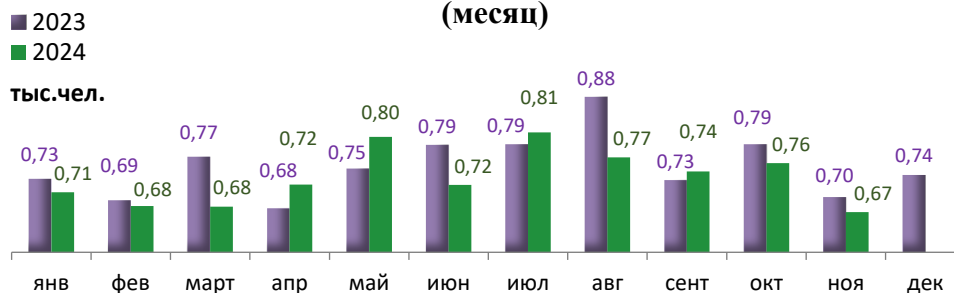
ДЕМОГРАФИЧЕСКАЯ СИТУАЦИЯ

Наименование показателя	Январь-ноябрь 2024 г.	Январь-ноябрь 2023 г.	Январь-ноябрь 2024 г. относительно января-ноября 2023 г.
Родившихся - всего, чел.	8 064	8 289	↓
в расчете на 1000 населения	8,6	8,8	↓
Умерших - всего, чел.	11 233	10 621	↑
в расчете на 1000 населения	12,0	11,3	↑
Умерших детей до 1 года - всего, чел.	33	31	↑
Естественный прирост, убыль (-), чел.	-3 169	-2 332	↓
в расчете на 1000 населения	-3,4	-2,5	↓
Миграционный прирост/убыль, чел.	2 841	2 233	↑

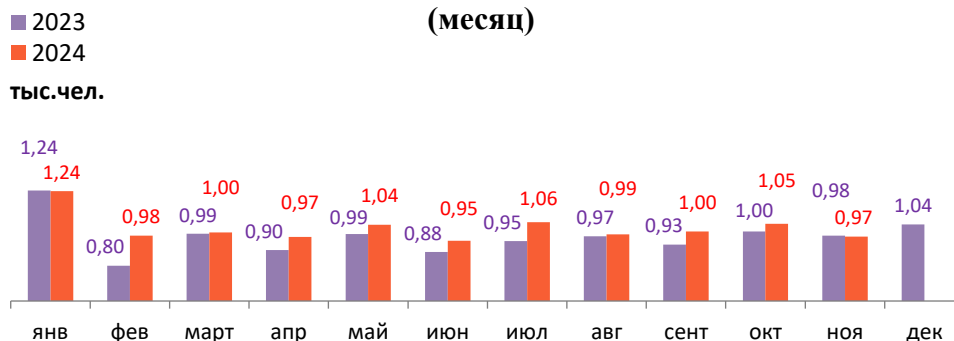
Динамика рождаемости и смертности (нарастающим итогом)



Динамика рождаемости (месяц)



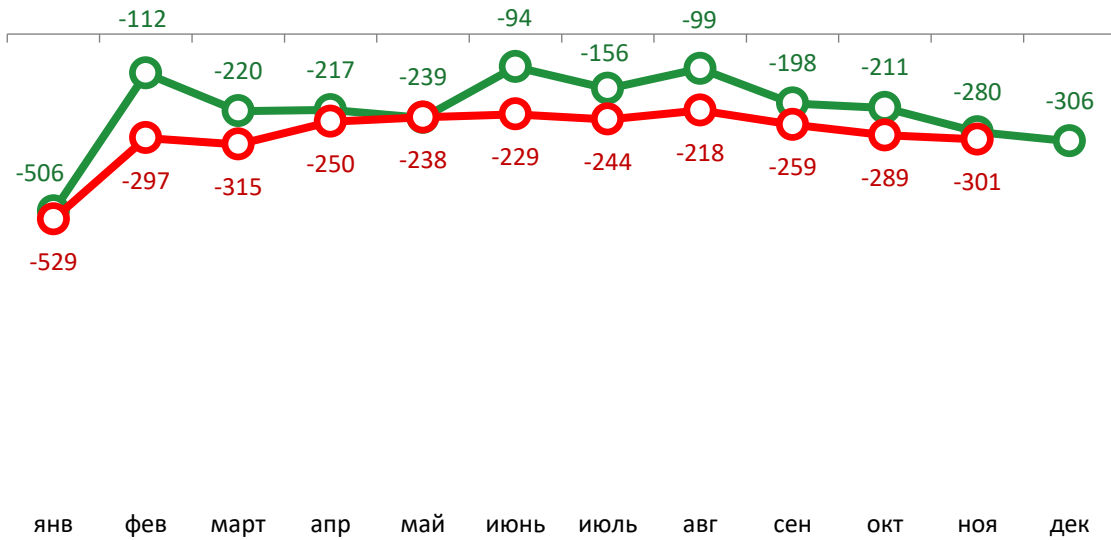
Динамика смертности (месяц)



Естественный прирост, убыль (-) (месяц)

—○— 2023
—○— 2024

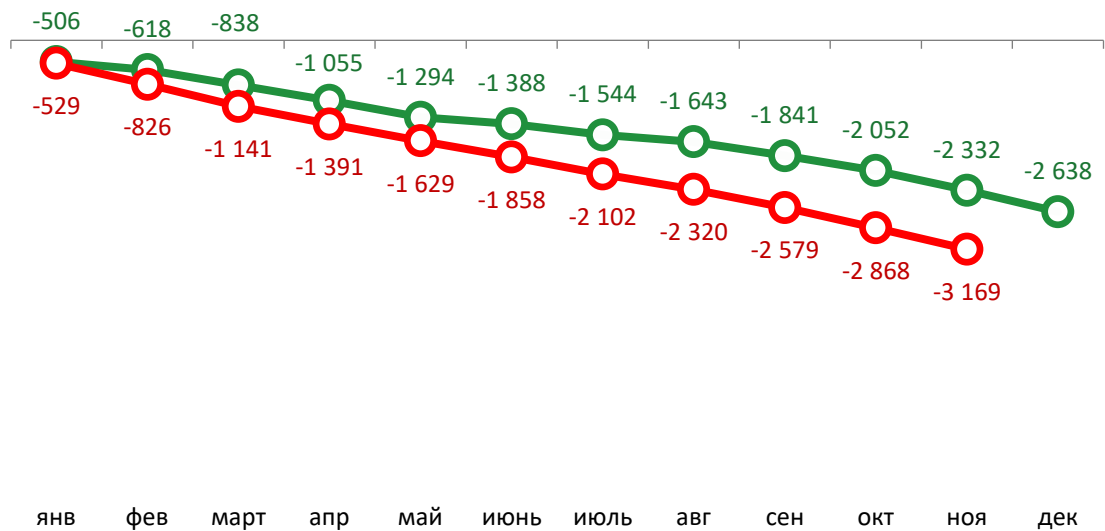
чел.



Естественный прирост, убыль (-) (нарастающим итогом)

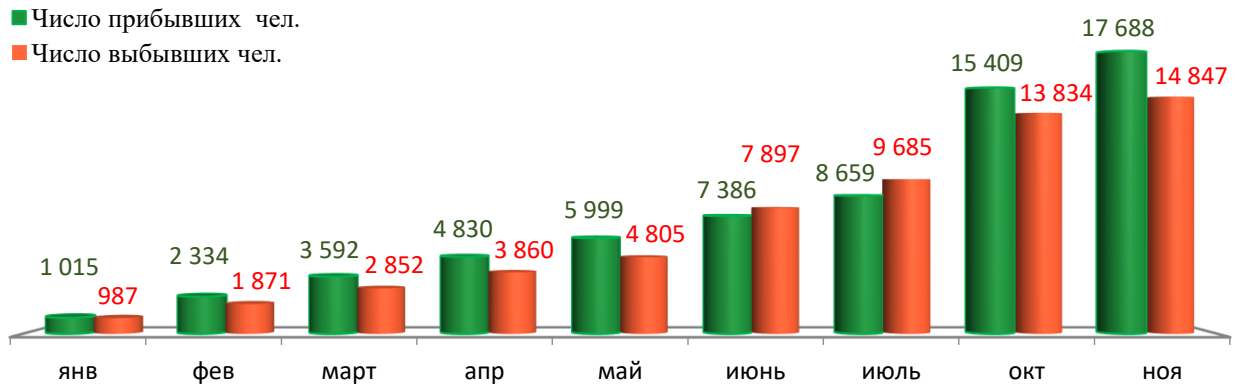
—○— 2023
—○— 2024

чел.

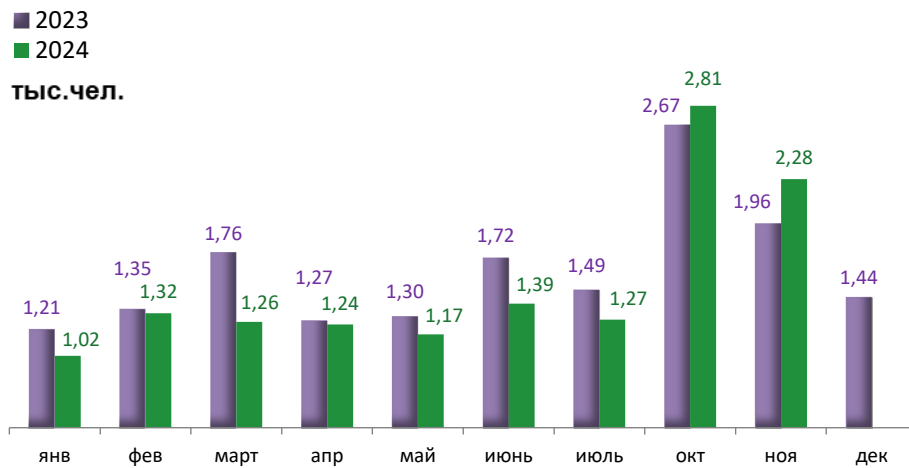


МИГРАЦИЯ НАСЕЛЕНИЯ

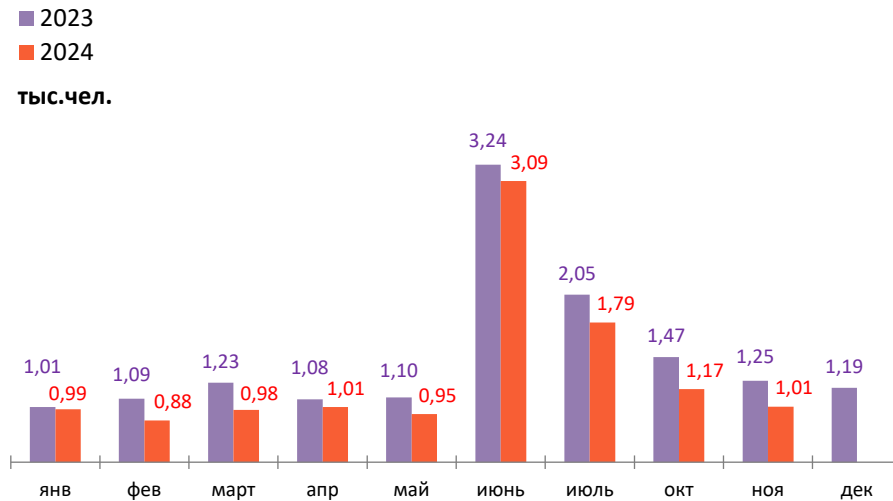
Динамика миграционных потоков (нарастающим итогом)



Число прибывших (месяц)



Число выбывших (месяц)



СОЦИАЛЬНО-ЭКОНОМИЧЕСКОЕ ПОЛОЖЕНИЕ РАЙОНОВ г. ПЕРМИ
январь-декабрь 2024 г.

Основные показатели	Город Пермь	Административные районы						
		Дзержинский	Индустриальный	Кировский	Ленинский	Мотовилихинский	Орджоникидзевский	Свердловский
Численность постоянного населения на 01.01.2024, тыс. чел	1 026,9	173,8	168,4	127,5	44,8	184,9	113,8	213,7
Объем отгруженных товаров собственного производства, выполненных работ и услуг								
Добыча полезных ископаемых, млн. руб.	7 012,8	1 940,9	К	К	1 784,6	-	-	1 471,3
Обрабатывающие производства, млн. руб.	604 504,4	21 482,7	167 608,3	86 694,3	12 117,0	73 758,5	87 544,4	155 299,1
Обеспечение электрической энергией, газом и паром; кондиционирование воздуха, млн. руб.	78 786,2	611,7	10 751,3	3 913,9	4 170,5	1 692,5	7 769,0	49 877,3
Водоснабжение; водоотведение, организация сбора и утилизации отходов, деятельность по ликвидации загрязнений, млн. руб.	17 828,3	20,2	8 431,6	618,5	410,1	472,1	4 028,8	3 846,9
Инвестиции в основной капитал (за январь-сентябрь 2024 года)								
Инвестиции в основной капитал, млн. руб.	205 687,7	24 677,2	23 296,5	7 324,2	105 848,4	11 910,3	1 551,5	31 079,6
в % к январю-сентябрю 2023 г. в фактических ценах	164,0	180,4	144,2	213,5	169,2	207,3	90,4	140,4
Строительство								
Объем работ, выполненный по виду деятельности «Строительство», млн. руб.	58 882,0	12 836,2	8 892,2	К	8 732,9	К	5 185,0	18 914,3
в % к январю-декабрю 2023 г. в сопоставимых ценах	128,3	91,2	102,5	106,5	149,1	127,3	3 103,2	138,2
Ввод в действие жилых домов, кв. м общей площади	640 220	180 815	10 036	-	235 923	9 284	-	204 162
в % к январю-декабрю 2023 г.	88,3	144,8	40,5	-	73,0	87,5	-	88,2

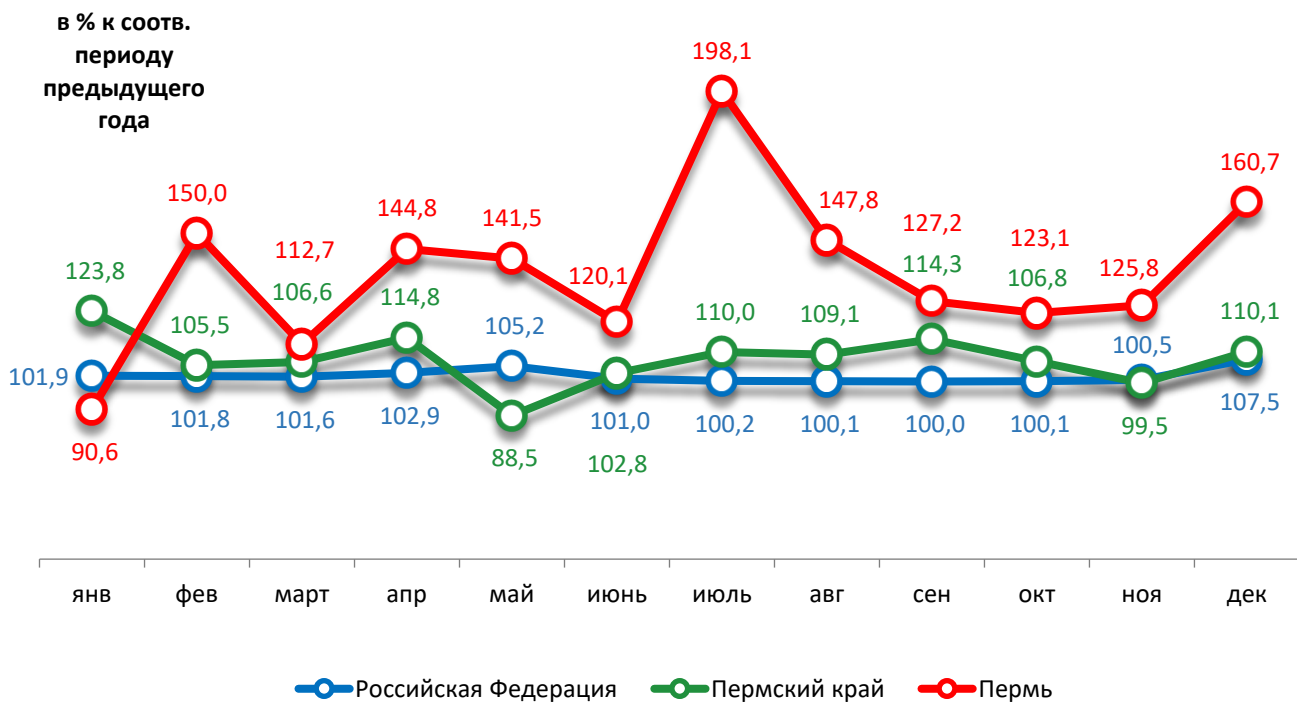
Основные показатели	Город Пермь	Административные районы						
		Держинский	Индустриальный	Кировский	Ленинский	Мотовилихинский	Орджоникидзевский	Свердловский
Финансы (за январь-ноябрь 2024 года)								
Финансовый результат крупных и средних организаций, млн. руб.	318 781,5	5 501,2	20 567,1	10 875,6	233 064,3	20 165,0	3 377,1	25 231,1
Число прибыльных организаций в % к их общему числу	82,1	76,9	88,3	81,0	84,3	83,8	75,0	81,0
Сумма прибыли, млн. руб.	331 708,6	6 140,4	24 129,5	11 075,5	233 548,9	21 526,0	3 865,8	31 422,5
Число убыточных организаций в % к их общему числу	17,9	23,1	11,7	19,0	15,7	16,2	25,0	19,0
Сумма убытка, млн. руб.	12 927,2	639,2	3 562,4	199,9	484,6	1 361,0	488,6	6 191,4

**СРАВНИТЕЛЬНЫЙ АНАЛИЗ
СОЦИАЛЬНО-ЭКОНОМИЧЕСКОГО РАЗВИТИЯ
РОССИЙСКОЙ ФЕДЕРАЦИИ, ПЕРМСКОГО КРАЯ И ГОРОДА ПЕРМИ**

**Динамика объема работ, выполненных по виду деятельности
«Строительство»**

Период	Российская Федерация		Пермский край		Пермь	
	Млрд. руб.	в % к соотв. периоду предыдущего года	Млн. руб.	в % к соотв. периоду предыдущего года	Млн. руб.	в % к соотв. периоду предыдущего года
Январь	735,2	101,9	12 703,9	123,8	1 326,8	90,6
Февраль	820,0	101,8	16 529,6	105,5	3 054,5	150,0
Март	1 052,5	101,6	18 148,9	106,6	2 776,7	112,7
Апрель	1 162,3	102,9	19 448,9	114,8	3 658,2	144,8
Май	1 267,4	105,2	20 952,5	88,5	3 606,9	141,5
Июнь	1 450,0	101,0	25 956,2	102,8	5 000,6	120,1
Июль	1 473,2	100,2	24 471,1	110,0	5 955,2	198,1
Август	1 521,5	100,1	26 471,6	109,1	5 542,0	147,8
Сентябрь	1 608,1	100,0	27 086,1	114,3	5 129,1	127,2
Октябрь	1 595,4	100,1	29 665,0	106,8	5 514,2	123,1
Ноябрь	1 604,4	100,5	28 255,1	99,5	5 372,1	125,8
Декабрь	2 490,1	107,5	52 881,6	110,1	11 945,7	160,7

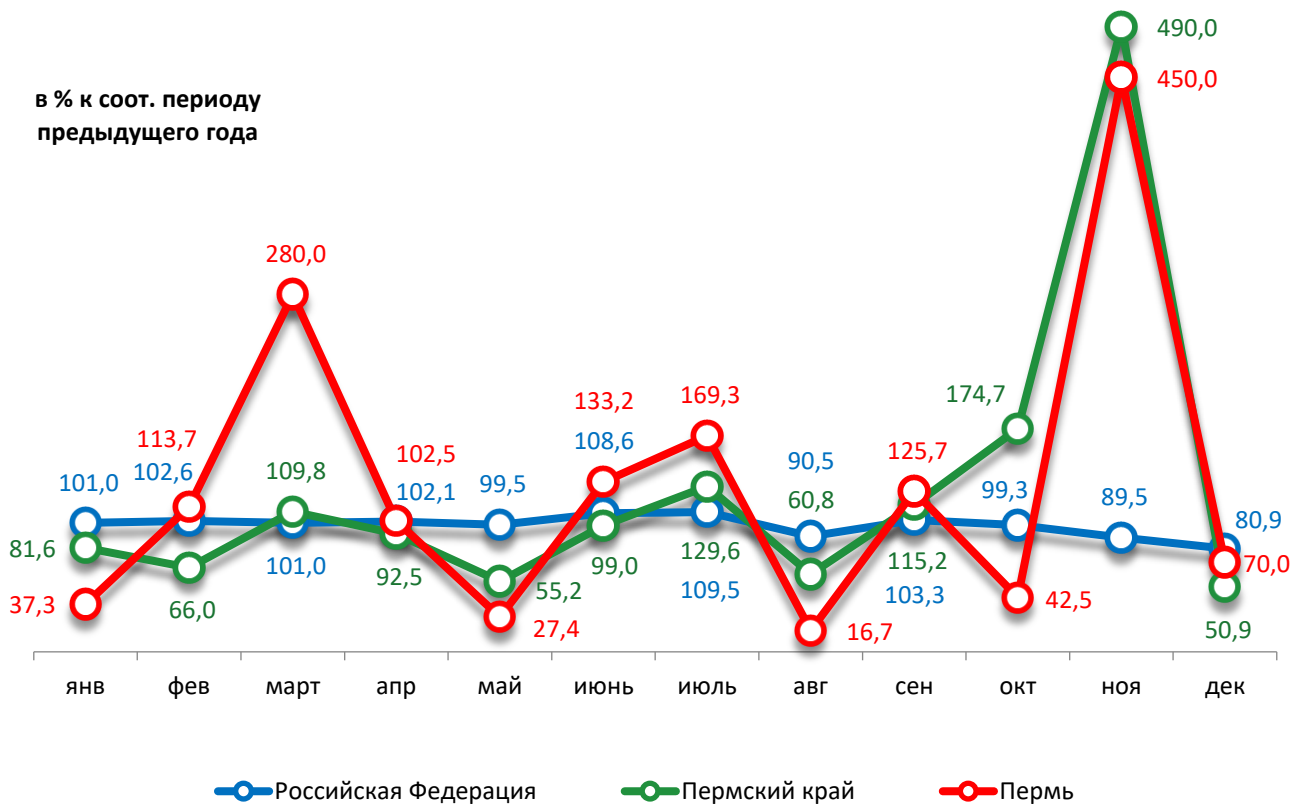
Динамика объема строительных работ



Динамика ввода в действие жилых домов

Период	Российская Федерация		Пермский край		Пермь	
	Млн. кв. м общей площади	в % к соотв. периоду предыдущего года	Тыс. кв. м общей площади	в % к соотв. периоду предыдущего года	Тыс. кв. м общей площади	в % к соотв. периоду предыдущего года
Январь	12,1	101,0	165,6	81,6	26,0	37,3
Февраль	8,5	102,6	83,1	66,0	23,0	113,7
Март	8,7	101,0	186,7	109,8	105,7	в 2,8р.
Апрель	7,3	102,1	108,4	92,5	33,4	102,5
Май	7,1	99,5	99,0	55,2	16,6	27,4
Июнь	9,7	108,6	129,3	99,0	51,8	133,2
Июль	8,6	109,5	173,5	129,6	54,2	169,3
Август	9,2	90,5	118,8	60,8	13,4	16,7
Сентябрь	9,9	103,3	167,0	115,2	63,5	125,7
Октябрь	6,4	99,3	150,0	174,7	27,9	42,5
Ноябрь	6,3	89,5	165,0	в 4,9р.	69,8	в 4,5р.
Декабрь	13,9	80,9	207,4	50,9	154,9	70,0

Динамика ввода жилья

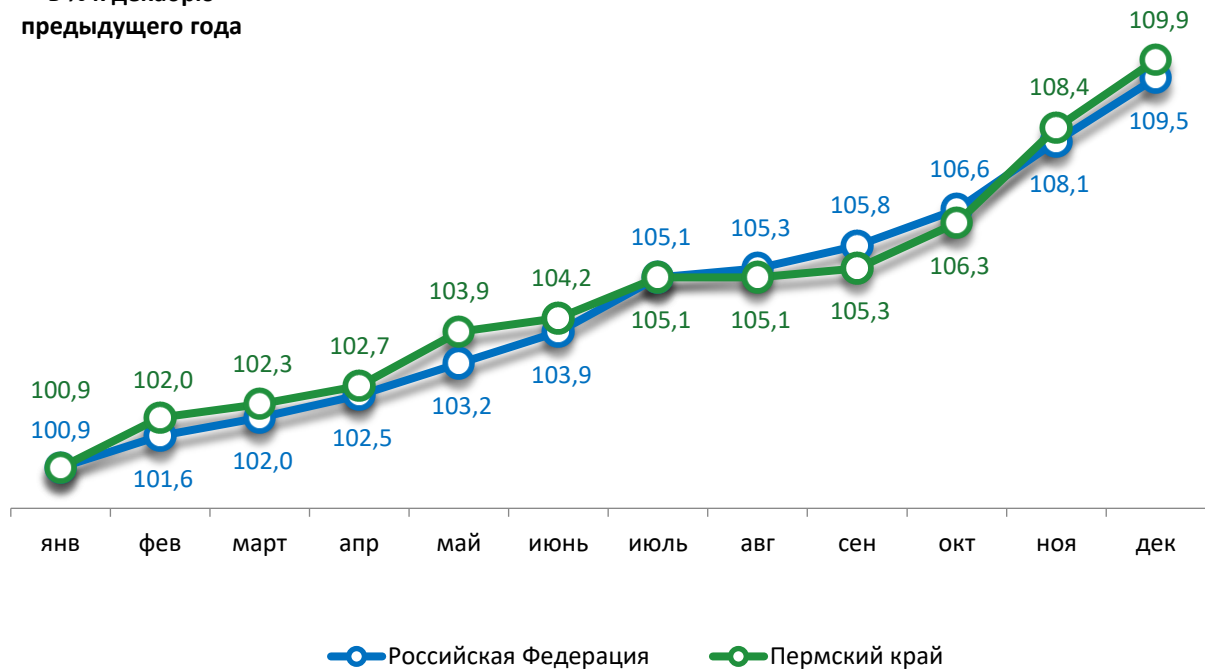


Индексы потребительских цен и тарифов на товары и услуги

Период	Российская Федерация		Пермский край	
	в % к предыдущему периоду	в % к декабрю предыдущего года	в % к предыдущему периоду	в % к декабрю предыдущего года
Январь	100,9	100,9	100,9	100,9
Февраль	100,7	101,6	101,0	102,0
Март	100,4	102,0	100,3	102,3
Апрель	100,5	102,5	100,4	102,7
Май	100,7	103,2	101,2	103,9
Июнь	100,6	103,9	100,3	104,2
Июль	101,1	105,1	100,8	105,1
Август	100,2	105,3	100,0	105,1
Сентябрь	100,5	105,8	100,3	105,3
Октябрь	100,8	106,6	100,9	106,3
Ноябрь	101,4	108,1	101,9	108,4
Декабрь	101,3	109,5	101,4	109,9

Динамика индекса потребительских цен

в % к декабрю
предыдущего года

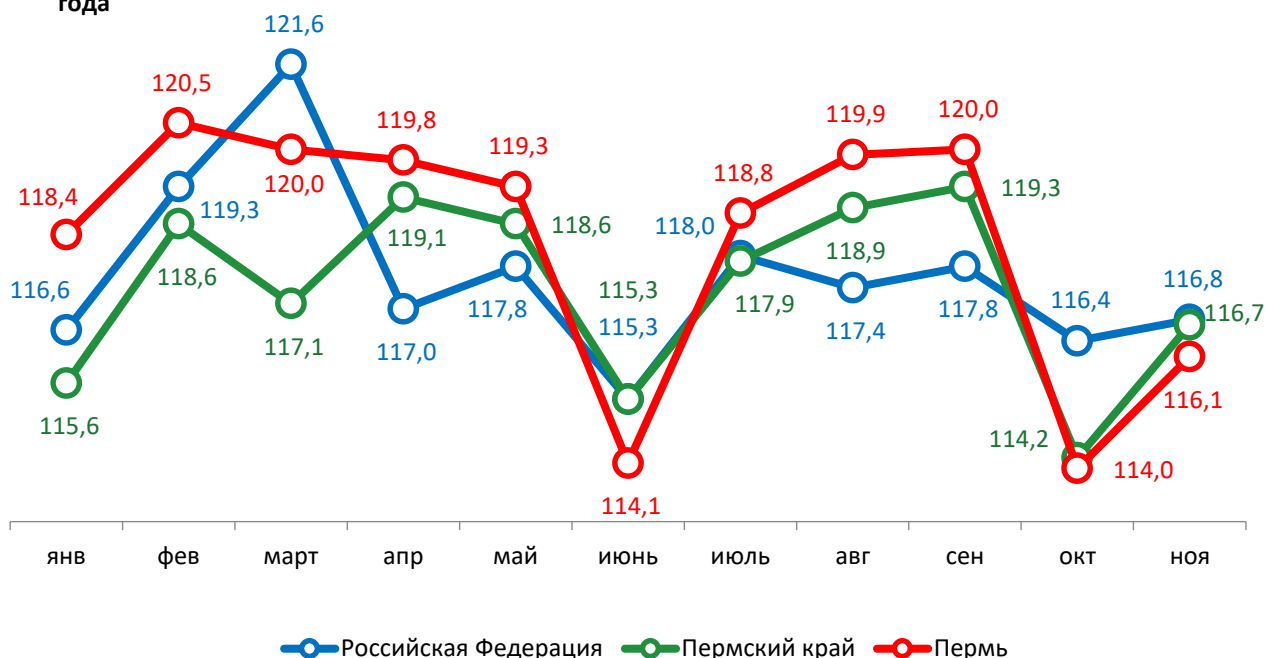


Среднемесячная номинальная начисленная заработная плата

Период	Российская Федерация		Пермский край		Пермь	
	руб.	в % к соотв. периоду предыдущего года	руб.	в % к соотв. периоду предыдущего года	руб.	в % к соотв. периоду предыдущего года
Январь	75 034,0	116,6	61 467,0	115,6	75 345,2	118,4
Февраль	78 432,0	119,3	63 415,8	118,6	76 102,0	120,5
Март	87 740,0	121,6	69 080,9	117,1	82 781,3	120,0
Апрель	83 875,0	117,0	71 263,1	119,1	85 589,0	119,8
Май	86 384,0	117,8	72 577,9	118,6	85 532,5	119,3
Июнь	89 145,0	115,3	74 983,5	115,3	89 677,2	114,1
Июль	85 017,0	118,0	71 174,5	117,9	86 809,7	118,8
Август	82 218,0	117,4	70 487,7	118,9	84 945,0	119,9
Сентябрь	84 324,0	117,8	71 688,1	119,3	86 289,0	120,0
Октябрь	86 582,0	116,4	73 019,3	114,2	87 855,6	116,4
Ноябрь	86 399,0	116,8	72 578,2	116,7	87 571,4	116,1

Динамика среднемесячной заработной платы

в % к соотв. периоду предыдущего года

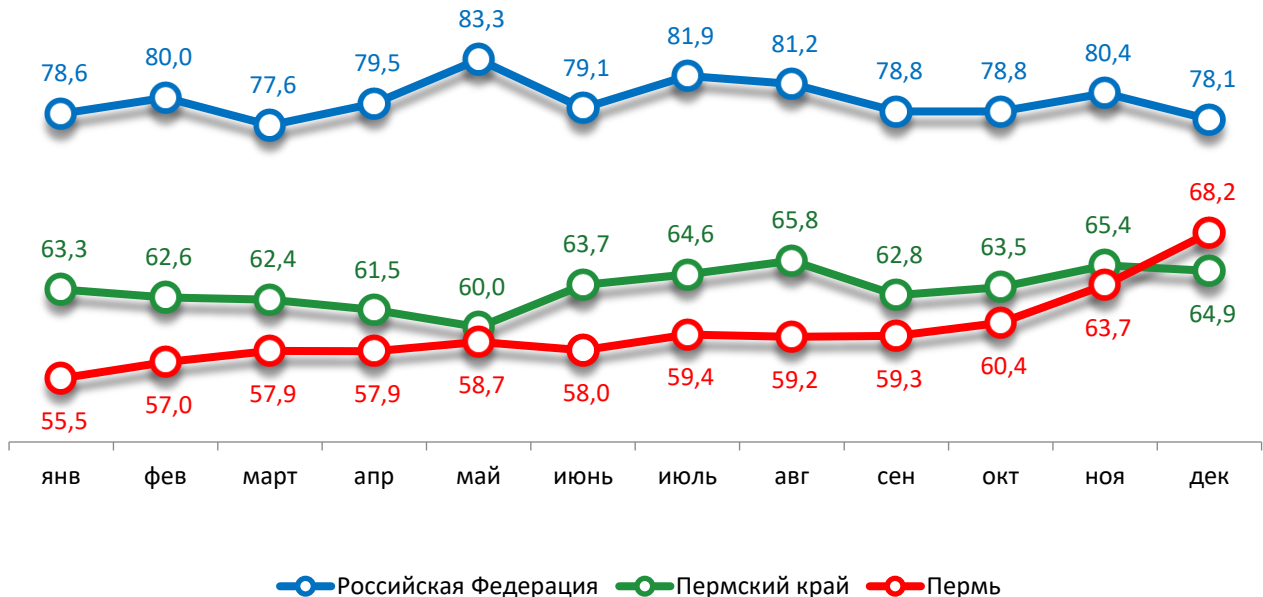


Динамика численности безработных

Период	Российская Федерация		Пермский край		Пермь	
	тыс. человек	в % к соотв. периоду предыдущего года	человек	в % к соотв. периоду предыдущего года	человек	в % к соотв. периоду предыдущего года
Январь	2 150	78,6	4 808	63,3	1 012	55,5
Февраль	2 109	80,0	4 716	62,6	989	57,0
Март	2 026	77,6	4 634	62,4	972	57,9
Апрель	1 961	79,5	4 507	61,5	962	57,9
Май	2 005	83,3	4 641	60,0	909	58,7
Июнь	1 860	79,1	4 916	63,7	867	58,0
Июль	1 865	81,9	4 825	64,6	853	59,4
Август	1 841	81,2	4 672	65,8	810	59,2
Сентябрь	1 824	78,8	3 821	62,8	781	59,3
Октябрь	1 753	78,8	3 501	63,5	764	60,4
Ноябрь	1 797	80,4	3 439	65,4	765	63,7
Декабрь	1 788	78,1	3 462	64,9	791	68,2

Динамика численности безработных

в % к соот. периоду
предыдущего года



При подготовке Кратких итогов социально-экономического развития города Перми за январь-декабрь 2024 года использовались данные Территориального органа Федеральной службы государственной статистики по Пермскому краю, Госавтоинспекции.

Ответственный исполнитель:

Климова Гузель Маулизяновна

Отдел анализа и прогнозирования

Департамент планирования и мониторинга

Администрация города Перми

Тел: (342) 217-33-36